

STEMPELMÆRKE  
RETEN I  
RINGKØBING

KUN GYLDIGT MED AFSTEMPLING AF  
DOMMERKONTORETS KASSEKONTROLAPPARAT  
E 323151

16.03.90 12:29  
0000550.00  
086802 SM

# LOKALPLAN NR. 32 STI FRA SØNDERVIG TIL HVIDE SANDE

LOKALPLANEN VEDTAGET DEN 21. SEPTEMBER 1989.

LOKALPLANEN ENDELIG VEDTAGET DEN 6. FEBRUAR 1990

LOKALPLANEN TINGLYST DEN

## HOLMSLAND KOMMUNE

## Indholdsfortegnelse

	side
Frist for fremsættelse af indsigelser og ændringsforslag	2
 <u>Redegørelse</u>	
Lokalplanens indhold	3
Lokalplanens forhold til den øvrige planlægning for området	4
Midlertidige retsvirkninger	5
Lokalplanens retsvirkninger	6
 <u>Lokalplanens bestemmelser</u>	 7
§ 1.0 Lokalplanens formål	7
§ 2.0 Område og zonestatus	7
	8
§ 3.0 Vej- og stiforhold	9
Vedtagelsespåtegning	10

Frist for fremsættelse af indsigelser  
og ændringsforslag.

I overensstemmelse med kommuneplanlovens § 24 har Holmsland kommune fastsat en frist på 8 uger for fremsættelse af indsigelser eller ændringsforslag til lokalplanforslaget.

Indsigelser/ændringsforslag skal fremsendes til Holmsland kommune, teknisk forvaltning, Kirkevej 4, 6960 Hvide Sande, senest den 30. november 1989.

## Lokalplanens indhold

Lokalplanforslaget indeholder en gang- og cykelsti, som forløber fra Badevej i Søndervig til Fabriksvej i Hvide Sande. Stien er planlagt placeret på eksisterende offentlige veje, private fællesveje og i eget tracé i de ubebyggede landområder i Klegod, Nr. Lyngvig og Sdr. Lyngvig. I landområderne kan stiens tracé ændres, således at den tilpasses efter klitpartierne. Omkring byområderne i Hvide Sande vil der senere kunne forekomme ændringer i stiens tracé i forbindelse med byudviklingen.

Stiens forløb fremgår af vedhæftede kortbilag nr. 1.2.3.4.5.6.7.8. og 9.

Lokalplanens forhold til den øvrige  
planlægning for området.

Stien forløber gennem følgende områder jfr. kommuneplanens kortbilag.

Delområde	3. S. 06	serviceområde	i Søndervig
Delområde	3. S. 02	sommerhusområde	i Søndervig
Delområde	4. S. 24	sommerhusområde	i Søndervig
Delområde	4. S. 23	sommerhusområde	i Klegod
Delområde	4. S. 22	sommerhusområde	i Klegod
Delområde	4. S. 21	sommerhusområde	i Klegod
Delområde	4. S. 20	sommerhusområde	i Klegod
Delområde	4. S. 19	sommerhusområde	i Klegod
Delområde	4. S. 18	sommerhusområde	i Klegod
Delområde	4. F. 10	statsejede arealer omkring	
Delområde	4. F. 04	Nr. Lyngvig fyr	
		Nr. Lyngvig Campingplads	
Delområde	4. L. 01	Landområder i Klegod og Sdr.	
		Lyngvig	

Endvidere forløber stien gennem byområder i Hvide Sande. På kortbilagene er angivet områder omfattet af lokalplaner og byplanvedtægter, som stien forløber igennem.

### Lokalplanforslagets midlertidige retsvirkninger.

Indtil lokalplanforslaget er endelig vedtaget af kommunalbestyrelsen, må de ejendomme, der er omfattet af forslaget ikke udnyttes på en måde, der kan foregribe indholdet af den endelige plan. Den eksisterende lovlige anvendelse af ejendomme kan fortsætte som hidtil.

Disse midlertidige retsvirkninger gælder fra forslagets offentliggørelse den 5. oktober 1989 indtil forslaget er endelig vedtaget, dog højest indtil 5. oktober 1990.

### Lokalplanens retsvirkninger.

Efter kommunalbestyrelsens endelige vedtagelse af lokalplanen, må ejendomme, der er omfattet af planen ifølge kommuneplanlovens § 31 kun udstykkes, bebygges eller iøvrigt anvendes i overensstemmelse med planens bestemmelser.

Den eksisterende lovlige anvendelse af en ejendom kan fortsætte som hidtil. Lokalplanen medfører heller ikke i sig selv krav om etablering af de anlæg med videre, der er indeholdt i planen. Kommunalbestyrelsen kan meddele dispensation til mindre væsentlige lempelser af lokalplanens bestemmelser under forudsætning af, at det ikke ændrer den særlige karakter af det område, der søges skabt ved lokalplanen. Drejer det sig om større ændringer, kræver dette en ny lokalplan.

Lokalplan nr. 32 for sti fra  
Søndervig til Hvide Sande

I henhold til kommuneplanloven (lov nr. 391 af 22. juli 1985) fastsættes herved følgende bestemmelser for det i § 2.1 nævnte område.

§ 1. Lokalplanens formål.

1.1 Formålet er at få fastlagt en samlet plan for en gang- og cykelsti fra Søndervig til Hvide Sande.

§ 2. Område- og zonestatus.

Lokalplanen afgrænses, som vist på vedhæftede kortbilag og omfatter matr.nr. 34<sup>y</sup>, 34<sup>aa</sup>, 34<sup>bx</sup>, 35<sup>d</sup>, 35<sup>bn</sup>, 217<sup>g</sup>, 37<sup>af</sup>, 37<sup>az</sup>, 37<sup>bu</sup>, 37<sup>ai</sup>, 37<sup>h</sup>, 38<sup>ad</sup>, 38<sup>ae</sup>, 41<sup>ø</sup>, 68<sup>1</sup>, 68<sup>ae</sup>, 42<sup>aa</sup>, 42<sup>ad</sup>, 40<sup>g</sup>, 45<sup>c</sup>, 45<sup>y</sup>, 61<sup>b</sup>, 220<sup>a</sup> 215<sup>a</sup>, 55<sup>y</sup>, 55<sup>x</sup>, 55<sup>au</sup>, 54<sup>ø</sup>, 54<sup>x</sup>, 54<sup>ap</sup>, 85<sup>e</sup>, 63<sup>k</sup>, 63<sup>1</sup>, 57<sup>m</sup>, 57<sup>c</sup>, 57<sup>g</sup>, 57<sup>k</sup>, 214<sup>ac</sup>, 57<sup>bv</sup>, 214<sup>ad</sup>. alle af Søgård Hovedgård Ny Sogn.

18<sup>g</sup>, 18<sup>1</sup>, 18<sup>h</sup>, 218<sup>ø</sup>, 218<sup>t</sup>, 218<sup>e</sup>, 218<sup>b</sup>, 219<sup>e</sup>, 93<sup>p</sup>, 93<sup>au</sup>, 22<sup>f</sup>, 81<sup>q</sup>, 21<sup>ba</sup>, 10<sup>ar</sup>, 11<sup>gl</sup>, 23<sup>d</sup>, 98<sup>r</sup>, 98<sup>t</sup> 35<sup>cp</sup>, 35<sup>cq</sup>, 35<sup>n</sup>, 28<sup>b</sup>, 28<sup>c</sup>, 29<sup>s</sup>, 29<sup>r</sup> 30<sup>ø</sup>, 30<sup>d</sup>, 13<sup>u</sup>, 130<sup>z</sup>, 128<sup>g</sup>, 2<sup>m</sup>. alle af Søgård Hovedgård Holmsland Klit.

52<sup>aa</sup>, 52<sup>t</sup>, 52<sup>s</sup>, 52<sup>g</sup>, 52<sup>c</sup>, 52<sup>at</sup>, 54<sup>c</sup>, 59<sup>b</sup>, 59<sup>e</sup>, 68<sup>d</sup>, 56<sup>g</sup>, 8<sup>y</sup>, 8<sup>cf</sup>, 8<sup>ø</sup>, 9<sup>m</sup>, 10<sup>f</sup>, 58<sup>g</sup>, 58<sup>e</sup>, 58<sup>b</sup>, 12<sup>ø</sup>, 12<sup>p</sup>, 64<sup>h</sup>, 63<sup>ø</sup>, 63<sup>n</sup>, 66<sup>b</sup>, 14<sup>g</sup>, 66<sup>a</sup>, 51<sup>c</sup>, 17<sup>c</sup>, 3<sup>f</sup>, 3<sup>am</sup>, 3<sup>al</sup>, 55<sup>ab</sup>, 55<sup>ah</sup>, 55<sup>as</sup>, 55<sup>b</sup>, 62<sup>n</sup>, 41<sup>i</sup>, 31<sup>n</sup>. alle af Strandgårde Holmsland Klit.

200<sup>ad</sup>, 200<sup>ab</sup>, 200<sup>ac</sup>, 200<sup>ae</sup>, 200<sup>af</sup>, 200<sup>ai</sup>, 201<sup>x</sup>, 201<sup>v</sup>, 201<sup>i</sup>, 201<sup>h</sup>, 202<sup>b</sup>, 199<sup>ø</sup>, 200<sup>b</sup>, 203<sup>k</sup>, 203<sup>u</sup>, 203<sup>bg</sup>, 203<sup>c</sup>, 203<sup>i</sup>, 207<sup>e</sup>, 6<sup>h</sup>, 6<sup>u</sup>, 6<sup>af</sup>, 76<sup>c</sup>, 209<sup>i</sup>, 209<sup>k</sup>, 71<sup>m</sup>, 97<sup>h</sup>, 193<sup>a</sup>, 195<sup>u</sup>, 195<sup>v</sup>, 194<sup>n</sup>, 184<sup>e</sup>, 188<sup>a</sup>, 180<sup>c</sup> 180<sup>a</sup>, 175<sup>a</sup>, 175<sup>u</sup>, 175<sup>b</sup>, 250<sup>a</sup>, 250<sup>v</sup>, 250<sup>b</sup>, 250<sup>c</sup>, 250<sup>y</sup>, 250<sup>x</sup>, 183<sup>d</sup>, 184<sup>f</sup>, 190<sup>k</sup>, 190<sup>1</sup>, 277<sup>d</sup>, 280<sup>b</sup>, 177<sup>c</sup>, 177<sup>b</sup>, 196<sup>a</sup>, 193<sup>s</sup>, 175<sup>g</sup>, 186<sup>c</sup>, 174<sup>n</sup>, 185<sup>c</sup>, 10<sup>c</sup>, 187<sup>an</sup>, 21<sup>p</sup>, 11<sup>c</sup>, 11<sup>p</sup><sup>f</sup>, 11<sup>g</sup>, 187<sup>ø</sup> og 200<sup>ø</sup>. Alle af Søgård Hovedgård Holmsland Klit.

Samt alle parceller, der efter den 28. september 1989 udstykkes fra nævnte ejendomme.

- 2.2 Lokalplanområdet er beliggende i landzone og sommerhusområde og byzone. Lokalplan nr. 32 bevirker ingen ændringer i zonestatus.

### § 3. Vej- og stiforhold.

- 3.1 Stien udlægges i tracé, som vist på kortbilagene med følgende signaturer:

———— offentlige veje/private fællesveje

- - - sti i egen tracé udlagt i  
matriklen og/eller tinglyst

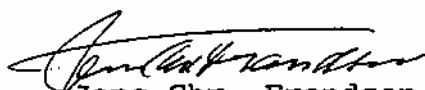
• • • • • nyudlagt sti i egen tracé

- 3.2 I egen tracé udlægges stien i 2,5 m bredde.  
Private fællesveje får funktion, dels som hidtil til færdsel for de vejberettigede og dels til gang- og cykelsti for offentligheden.
- 3.3 Færdsel med motorkøretøjer på sti i egen tracé er ikke tilladt.
- 3.4 Ridning på sti i egen tracé er ikke tilladt.
- 3.5 Stien skal anvises ved skiltning.

Vedtagelsespåtegning

Således foreløbig vedtaget i Holmsland kommunalbestyrelse, den  
21. september 1989

p.k.v.

  
Jens Chr. Frandsen

I henhold til § 27 i lov om kommuneplaner vedtages foranstå-  
ende lokalplan endeligt.

Holmsland kommunalbestyrelse, d. 6. februar 1990

p.k.v.

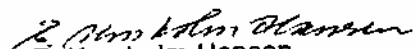
  
Hans Thomsen

INDFØRT I DAGBOGEN  
RETTEN I RINGKØBING

15.03.90 02780

EYST

*R. pr. på Ringkøbing lft. anmeldes begæring / 1991*

  
E. Korsholm Hansen  
ass.

INDFØRT I DAGBOGEN  
RETTEN I RINGKØBING

25.04.90 04275

LYST

*Fællige lyst på 11 pæ.*

*Det bemærkes at: 11 pæ er udgivet af matriklen og henlagt under 119*

*187 an - - - - - 1870*

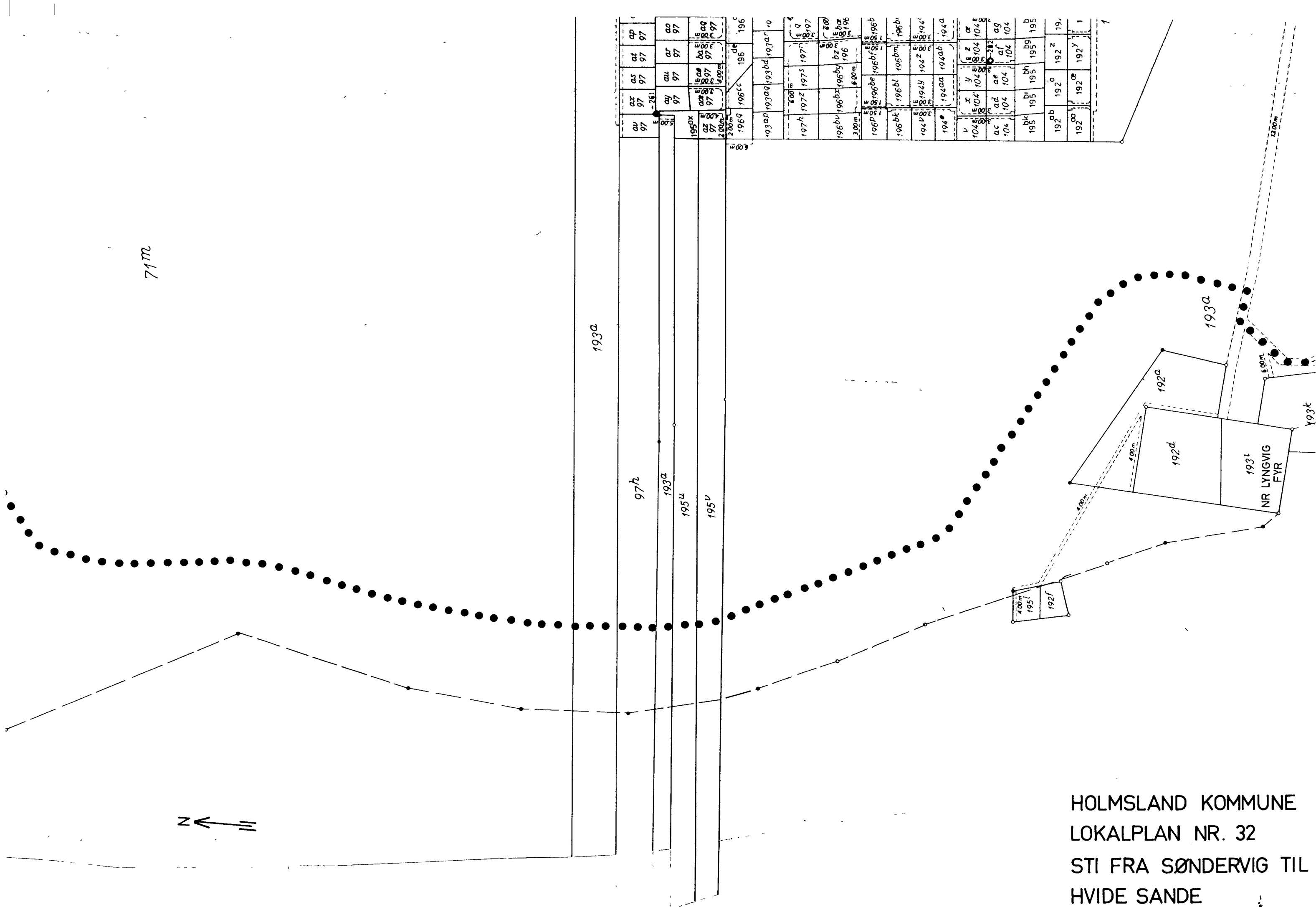
*E. Korsholm Hansen*  
E. Korsholm Hansen

ass.

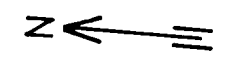


A map of the STATENS AREAL. The map shows a large rectangular area with a dashed line boundary. Inside the area, there are several smaller rectangular plots. The plots are labeled with codes: 193br, 193be, 193cg, 193cf, 193ce, 193co, 193k, 193x, and 194k. Distances are marked: 1000m, 300m, 500m, and 400m. A north arrow is located in the upper left corner. The text 'STATENS AREAL' is written vertically in the center. The text 'NR. LYNKVIG CAMPING' is written vertically on the right side.

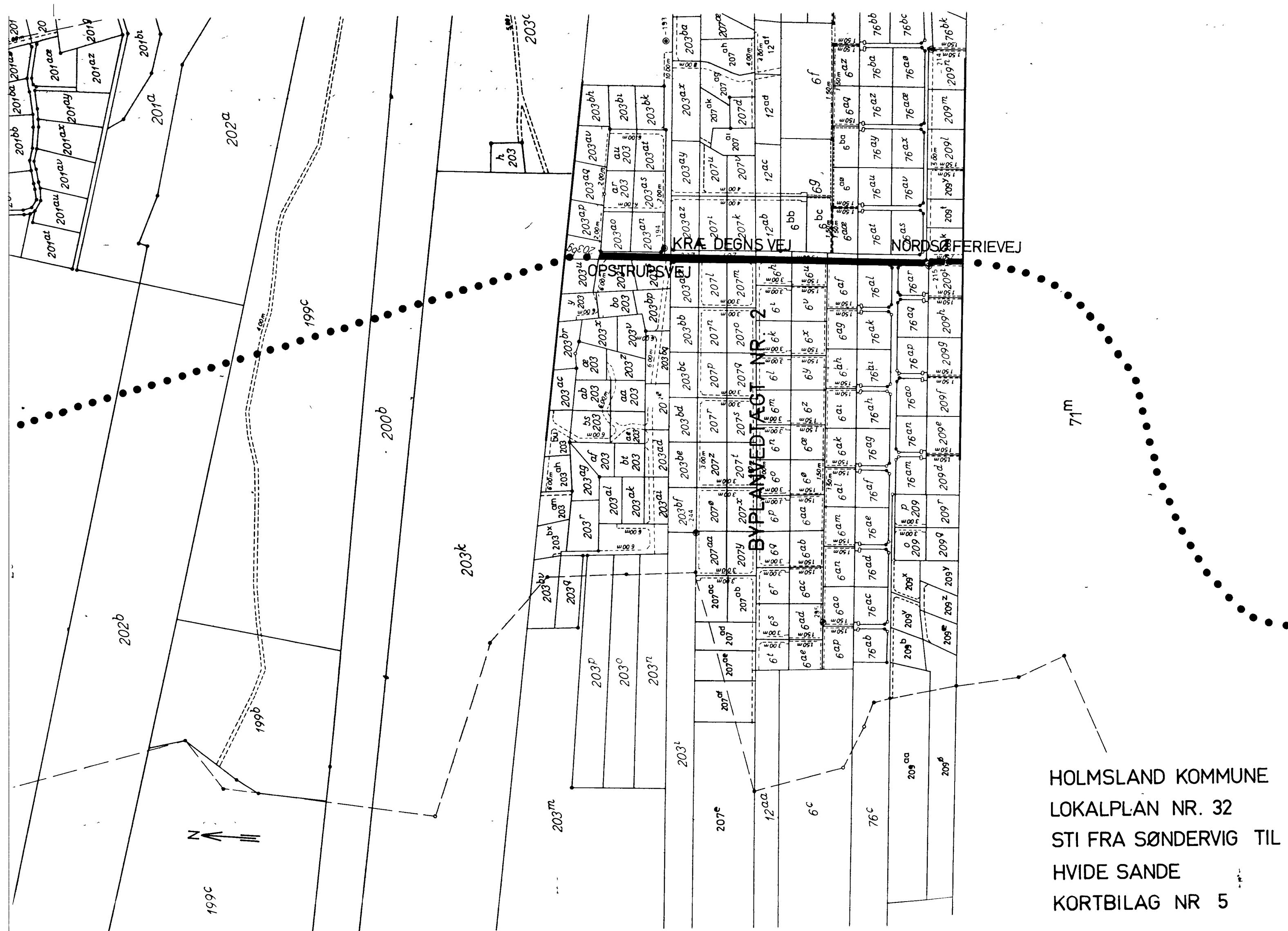
HOLMSLAND KOMMUNE  
LOKALPLAN NR 32  
STI FRA SØNDERVIG TIL  
HVIDE SANDE  
KORTBILAG NR 7



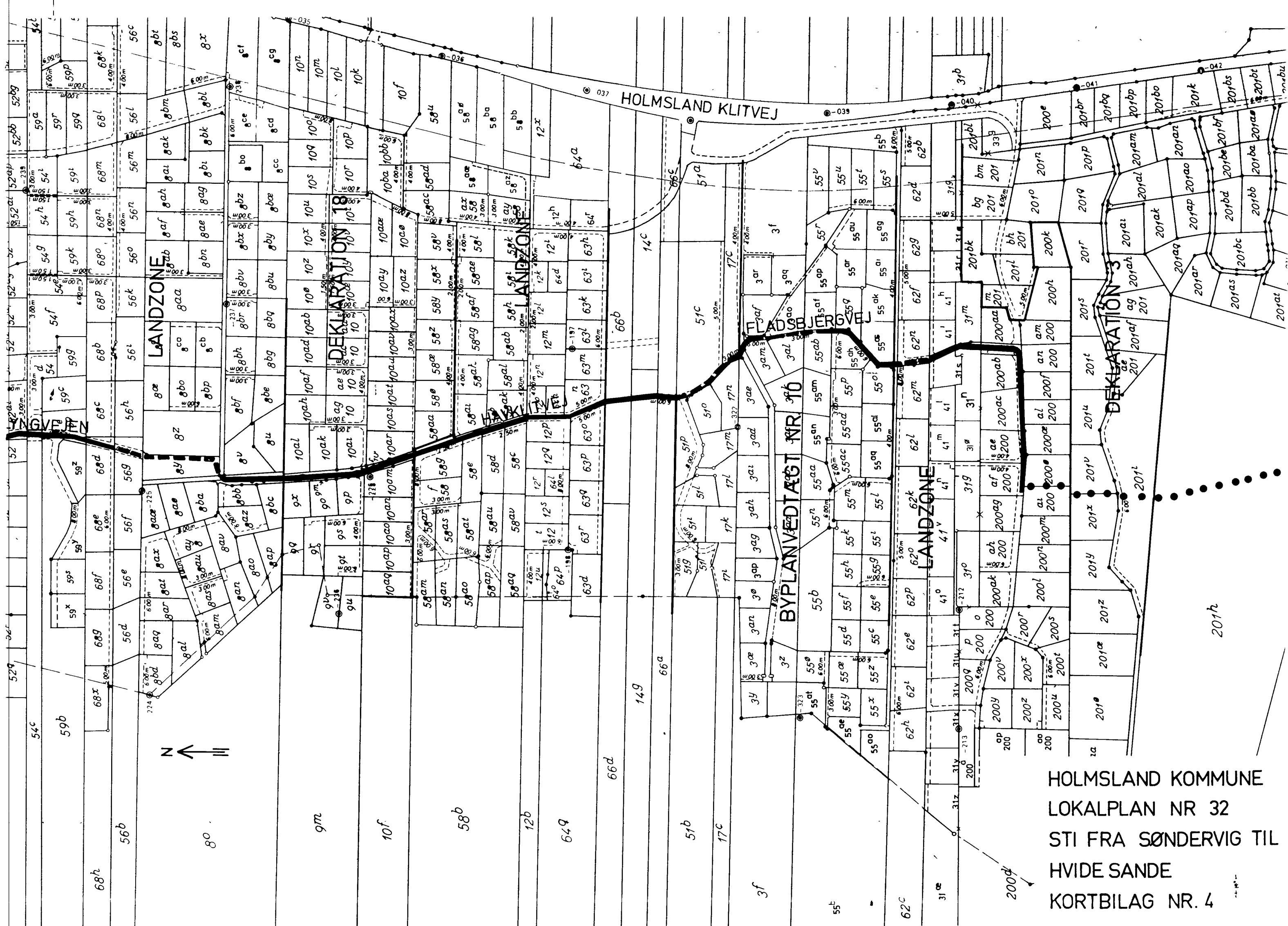
71m



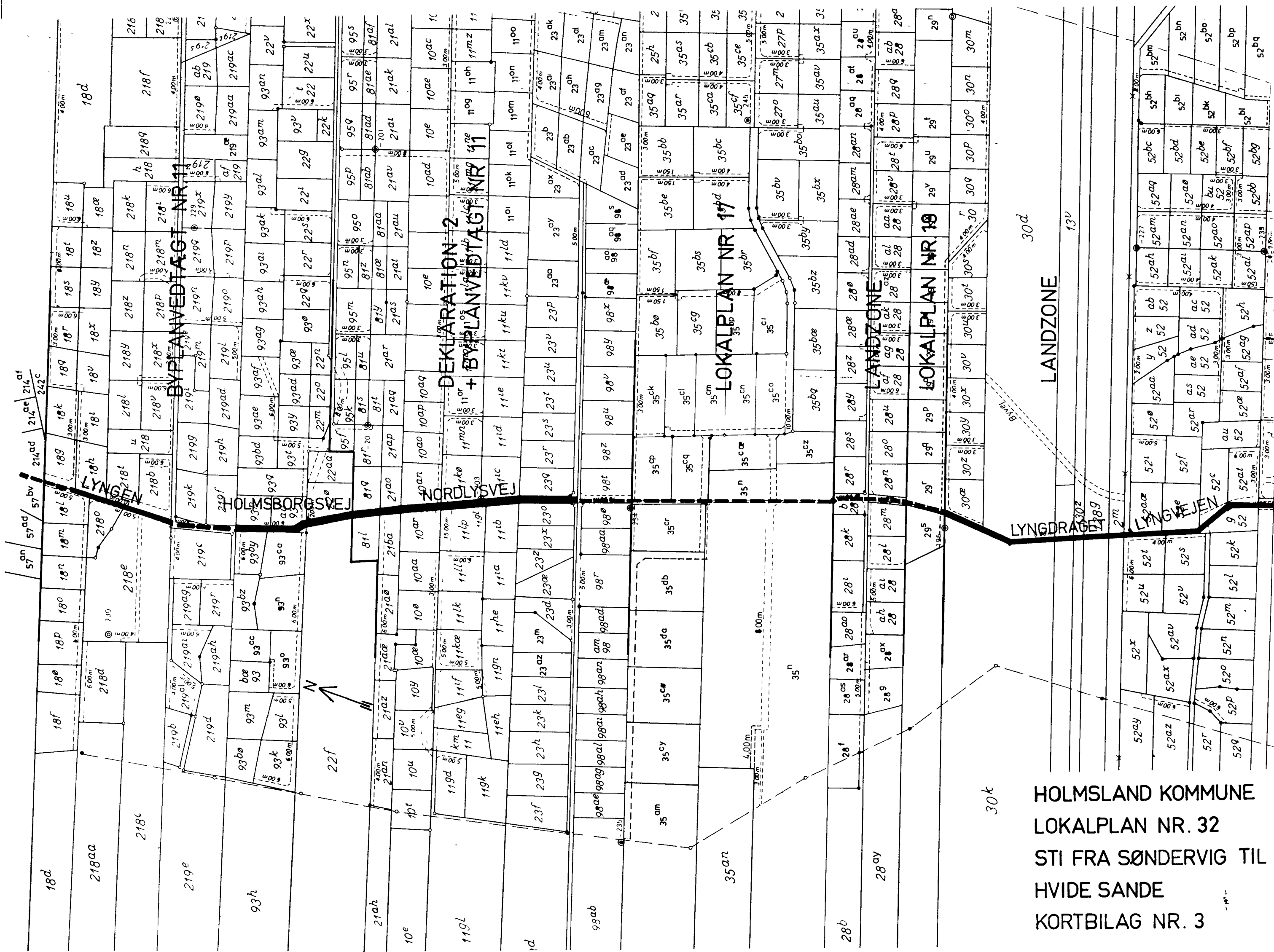
HOLMSLAND KOMMUNE  
 LOKALPLAN NR. 32  
 STI FRA SØNDERVIG TIL  
 HVIDE SANDE  
 KORTBILAG NR. 6

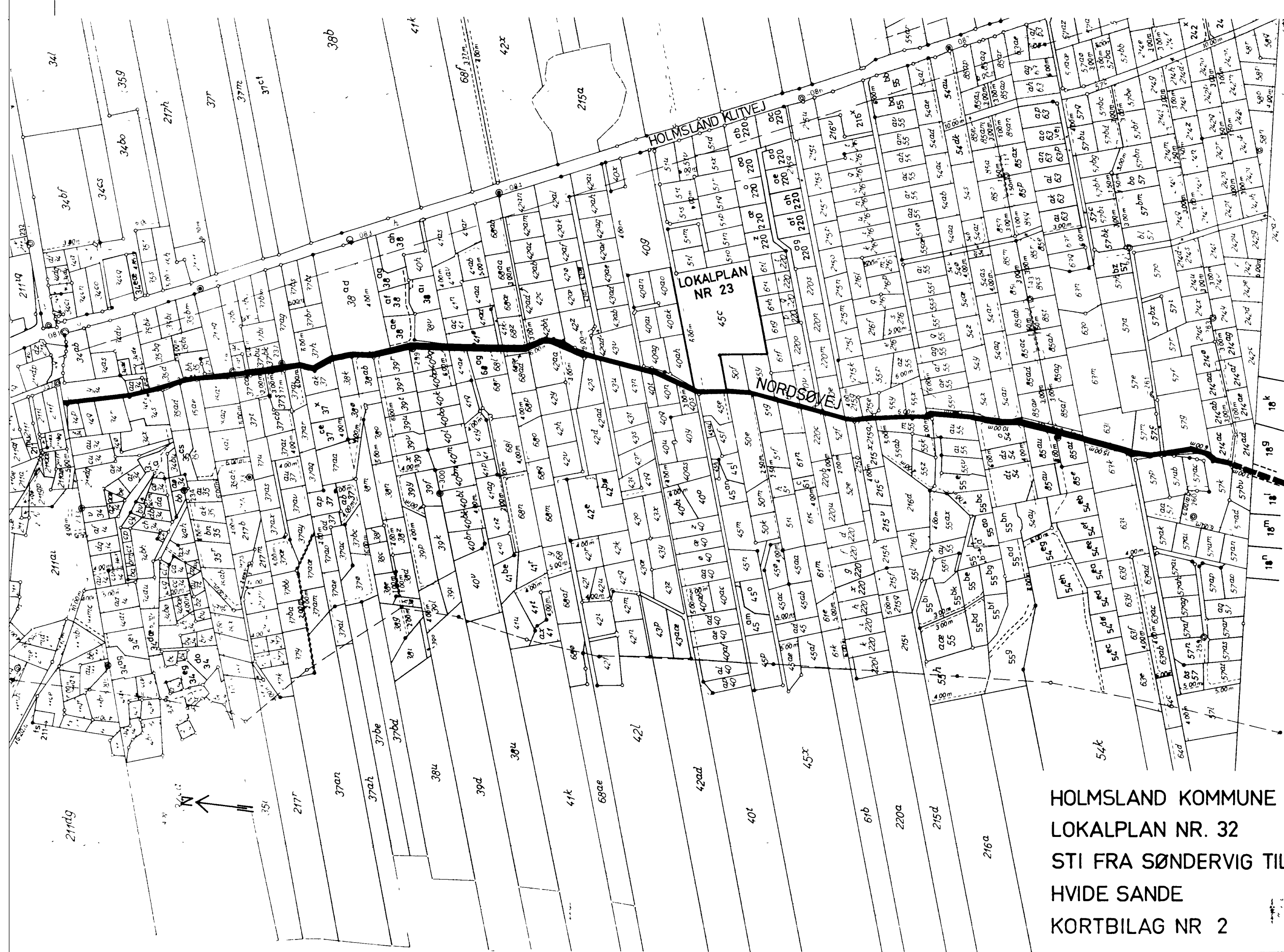


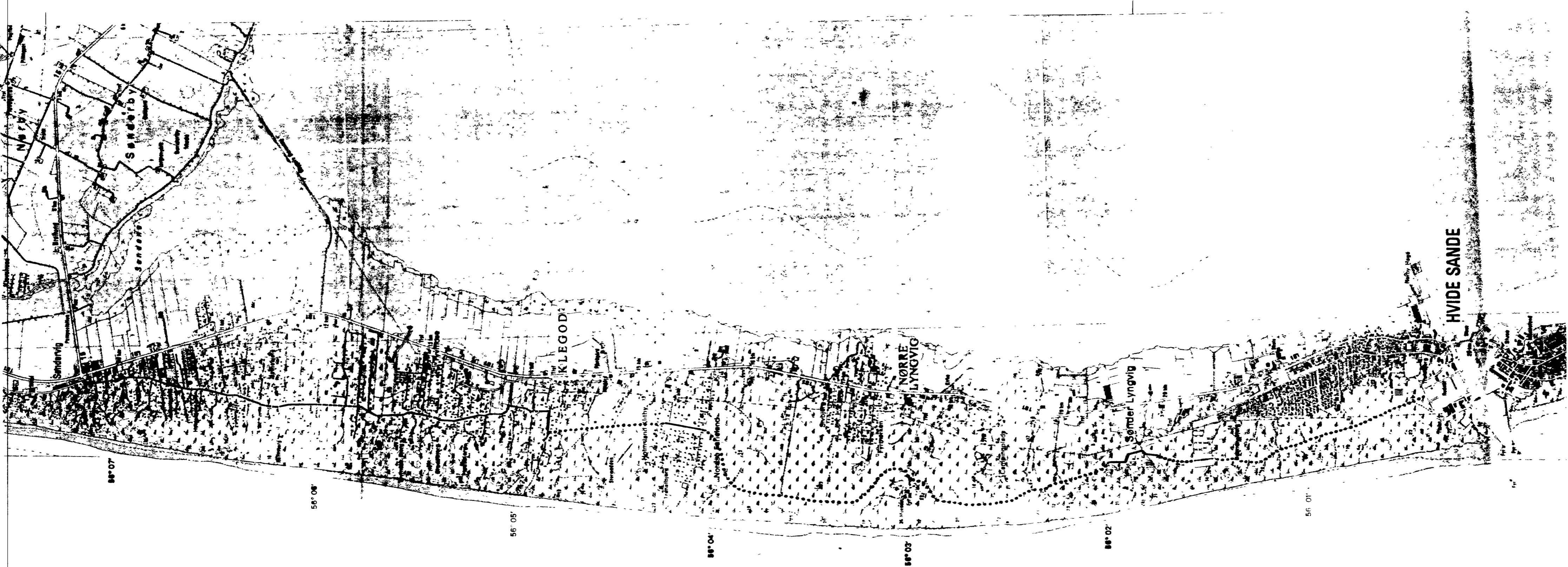
HOLMSLAND KOMMUNE  
LOKALPLAN NR. 32  
STI FRA SØNDERVIG TIL  
HVIDE SANDE  
KORTBILAG NR 5



HOLMSLAND KOMMUNE  
LOKALPLAN NR 32  
STI FRA SØNDERVIG TIL  
HVIDE SANDE  
KORTBILAG NR. 4

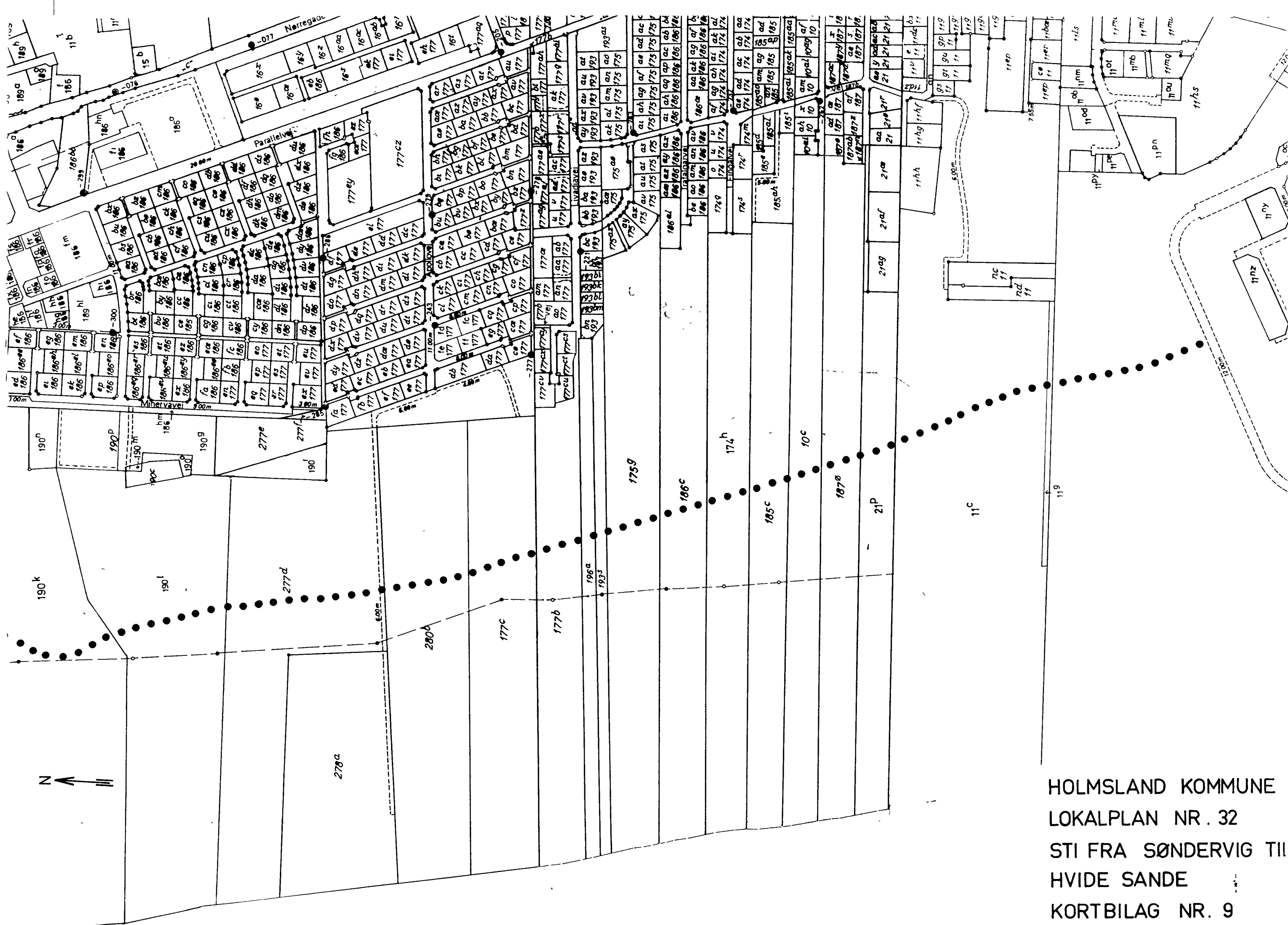






Mål 1:25 000

HOLMSLAND KOMMUNE  
LOKALPLAN NR. 32  
STI FRA SØNDERVIG TIL  
HVIDE SANDE  
KORTBILAG NR. 1



HOLMSLAND KOMMUNE  
LOKALPLAN NR. 32  
STI FRA SØNDERVIG TIL  
HVIDE SANDE  
KORTBILAG NR. 9