

LOKALPLAN NR. 38

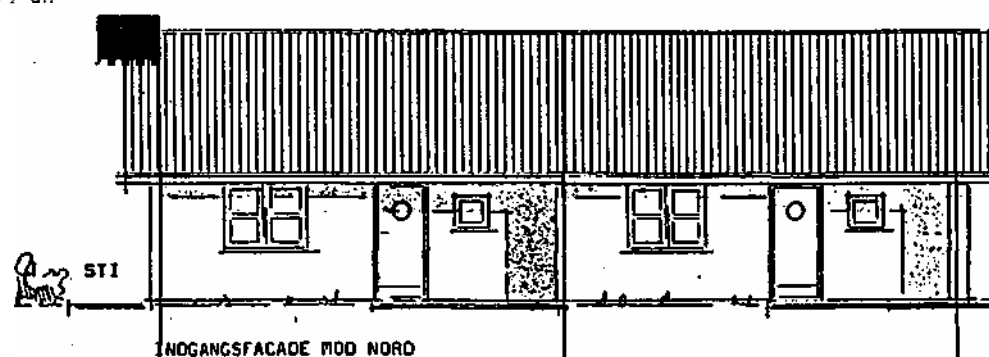
Område til boligbebyggelse ved Stormgade i Hvide Sande.

STEMPELMÆRKE
RETEN I
RINGKØBING

(delområde 2.B.01 i kommuneplanen)

KAN GYLDIGT MED AFSTEMPLING AF
KOMMUNIKATIONENS KASSEKONTROLAPPARAT
E 656747

03.10.90 12:43
0000550.00
098794 SM



I henhold til kommuneplanloven (lov nr. 918 af 22. december 1989) fastsættes herved følgende bestemmelser for det i § 2 stk. 1 nævnte område.



HOLMSLAND KOMMUNE

Indholdsfortegnelse

	Side
Frist for fremsættelse af indsigelser og ændringsforslag	1
<u>Redegørelse.</u>	
Lokalplanens indhold	2
Lokalplanens forhold til den øvrige planlægning for området	2
Lokalplanens midlertidige retsvirkninger	2
Lokalplanens retsvirkninger	3
<u>Lokalplanens bestemmelse.</u>	
Afsnit 1 Lokalplanens formål	4
2 Områdets afgrænsning og zonestatus	4
3 Områdets anvendelse	4
4 Udstykninger	4
5 Veje, stier og parkeringsforhold	4+5
6 Bebyggelsens omfang og placering	5
7 Bebyggelsens ydre fremtræden	5
Vedtagelsespåtegning	6

Frist for fremsættelse af indsigelser og ændringsforslag.

I overensstemmelse med kommuneplanlovens § 24 har Holmsland kommune fastsat en frist på 8 uger fra fremsættelse af indsigelser eller ændringsforslag til lokalplanforslaget.

Indsigelser/ændringsforslag skal fremsendes til Holmsland kommune, teknisk forvaltning, Kirkevej 4, 6960 Hvide Sande, senest den 6. september 1990.

Lokalplanens indhold.

Lokalplanen omfatter et område til tæt/lav boligbebyggelse. På arealet ønskes opført 4 stk. ældrevenlige boliger med tilhørende redskabsrum. I lokalplanen fastsættes bestemmelse om en bebyggelsesgrad på 35% for hele området og en bygningshøjde på max. 8,5 over terræn.

Lokalplanens forhold til den øvrige planlægning for området.

Lokalplan nr. 38 omfatter et område til tæt/lav boligbebyggelse, der i kommuneplanen udgør en del af delområde 2.B.01. Lokalplanens bestemmelser er i overensstemmelse med kommuneplanlovens rammer for delområde 2.B.01. bortset fra bebyggelsesgraden, som bliver ændret til 35% ved lokalplanens vedtagelse, og ved tillæg nr. 7 til kommuneplanen.

Spildevandsafløb.

Tilsluttes eksisterende spildevandsledninger på arealet, og dermed også kommunens renseanlæg.

Vejadgang.

Adgang til bygningerne sker fra Solbakken.

Lokalplanforslagets midlertidige retsvirkninger.

Indtil lokalplanforslaget er endelig vedtaget af kommunalbestyrelsen må arealet ikke udnyttes på en måde, som kan foregribe indholdet af den endelige plan.

Disse midlertidige retsvirkninger gælder fra forslagets offentliggørelse den 12. juli 1990 og indtil forslaget er endelig vedtaget, dog højst indtil den 12. juli 1991.

Lokalplanens retsvirkninger.

Efter kommunalbestyrelsen endelige vedtagelse af lokalplanen, må ejendommen kun anvendes i overensstemmelse med planens bestemmelser. Kommunalbestyrelsen kan meddele dispensation til mindre væsentlige lempelser af lokalplanens bestemmelser under forudsætning af, at det ikke ændrer karakteren af det område, der ønskes skabt ved lokalplanen. Større ændringer kræver en ny lokalplan.

Lokalplan nr. 38 for boligområde i Hvide Sande.

I henhold til kommuneplanloven (lovbekendtgørelse nr. 918 af 22. december 1989) fastsættes herved følgende bestemmelser for det i afsnit 2.1 nævnte område.

Afsnit 1. Lokalplanens formål.

Lokalplanen er udarbejdet for at sikre:

at området anvendes til tæt/lav boligbebyggelse med ældrevenlige boliger.

at der i området opnås en helhedsvirkning, hvad angår beplantning og bebyggelsens udformning, udseende og placering.

Afsnit 2. Områdets afgrænsning og zonestatus.

2.1. Lokalplanen afgrænses som vist på kortbilag nr. 1 og omfatter matr.nr. 4^{et} Strandgårde Holmsland Klit.

2.2. Området er beliggende i byzone.

Afsnit 3. Områdets anvendelse.

3.1. Området må kun anvendes til boligformål.

Bebyggelsen må kun bestå af tæt/lav boligbebyggelse med tilhørende redskabshuse.

Afsnit 4. Udstykninger.

4.1. Udstykning må kun foretages efter særlig aftale med kommunalbestyrelsen.

Afsnit 5. Veje, stier og parkeringsforhold.

5.1. Der udlægges veje, stier samt P-pladser som vist på kortbilag nr. 1.

5.2. Langs Stormgade pålægges byggelinie på 10 m fra vejens midte.

Afsnit 6. Bebyggelsens omfang og placering.

6.1. Bebyggelsen må kun opføres med en placering og i et omfang som vist på kortbilaget.

6.2. Bebyggelsesprocenten må ikke overstige 35%.

6.3. Intet punkt af en bygnings ydervæg eller tagflade må gives en højde der overstiger 8,5 m over terræn, målt efter reglerne i bygningsreglementet.

6.4. Bygningerne må ikke opføres med mere end een etage uden udnyttet tagetage.

6.5. Tagets vinkel med det vandrette plan må ikke overstige 45°.

Afsnit 7. Bebyggelsens ydre fremtræden.

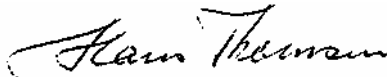
7.1. Skiltning og reklamering må kun finde sted med kommunalbestyrelsens tilladelse i hvert enkelt tilfælde.

7.2. Til udvendige bygningssider samt tagdækning må ikke anvendes materialer, som efter kommunalbestyrelsens skøn virker skæmmende.

Vedtagelsespåtegning.

Således vedtaget af Holmsland kommunalbestyrelse den 21. juni 1990.

p. k. v.


Hans Thomsen

I henhold til § 27 i lov om kommuneplaner vedtages foranstående lokalplan endeligt.

Holmsland kommunalbestyrelsen, den 20. september 1990

p.k.v.

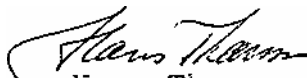

Hans Thomsen

Nærværende lokalplan begæres tinglyst på matr.nr.4^{et} Strandgårde Holmsland Klit.

Området er beliggende i byzone.

Påtaleretten tilkommer Holmsland kommunalbestyrelse.

Hvide Sande, den 2. oktober 1990

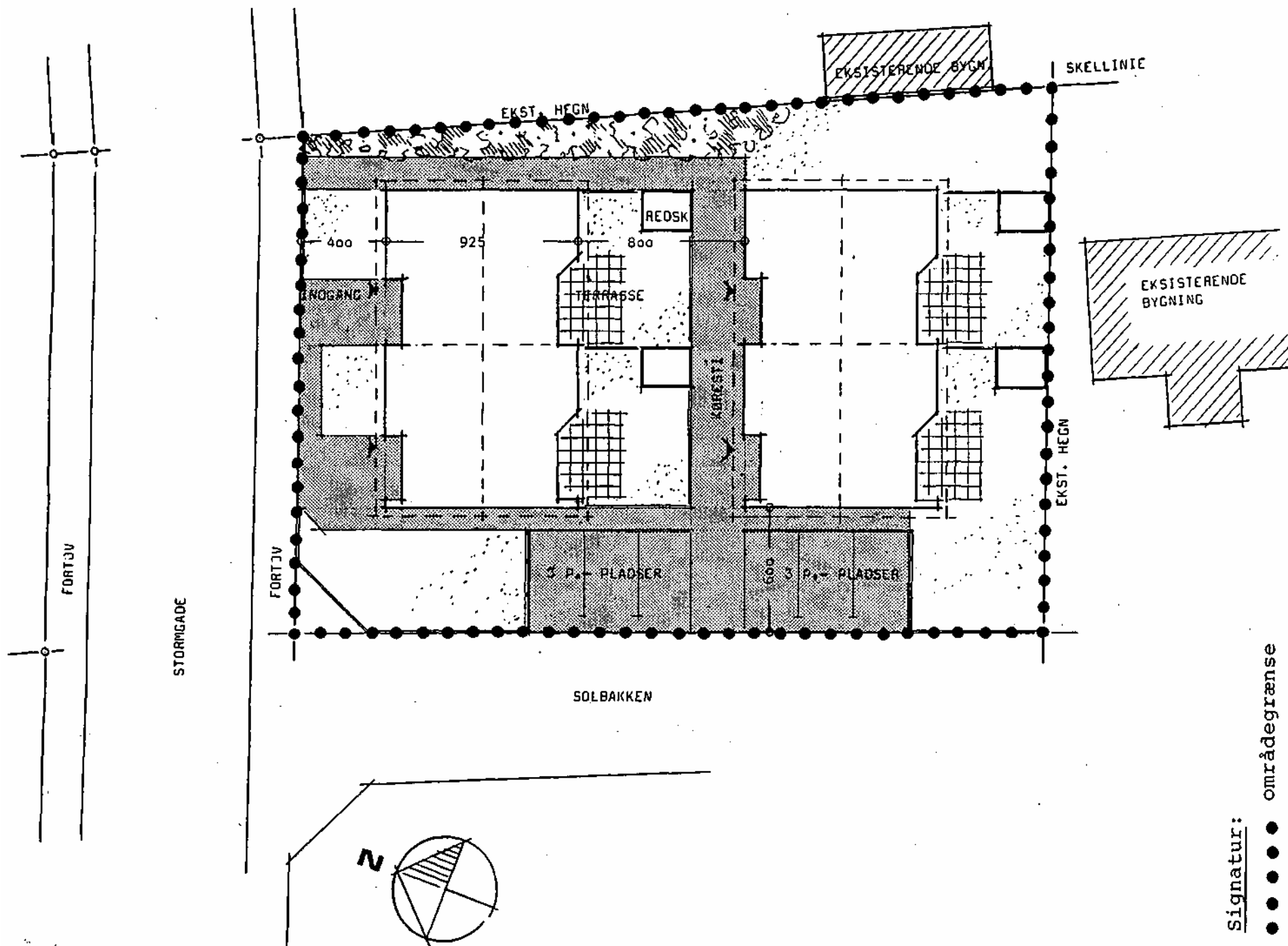

Hans Thomsen
borgmester

INDFØRT I DAGBOGEN
RETEN I RINGKØBING

03.10.90 09696 - /2K*

LYST

E. Korsholm Hansen
E. Korsholm Hansen
ass.



Signatur:

• • • • • områdegrense