

Flumøder : K 402

LANDINSPEKTØRERNE

C. H. KHUUSEN . V. BRANDT JENSEN

Bildsvej 15 . Tlf. (07) 32 12 22

6050 RINGKØBING

LOKALPLAN

NR. 37

tinglyst 6/12 1990

STI FRA HVIDE SANDE TIL NYMINDEGAB

**STEMPELMÆRKE
RETEN I
RINGKØBING**

KUN GYLDIGT MED AFSTEMPLING AF
DOMMERKONTØRETS KASSEKONTROLAPPARAT
E 657752

LOKALPLANEN VEDTAGET DEN 17. MAJ
1990

LOKALPLANEN ENDELIG VEDTAGET DEN
25.10.1990

LOKALPLANEN TINGLYST DEN

06.12.90 12:06
0000550.00
102660 SM

Leif 6/12 90

HOLMSLAND KOMMUNE

Indholdsfortegnelse

	side
Frist for fremsættelse af indsigelser og ændringsforslag	2
 <u>Redegørelse</u>	
Lokalplanens indhold	3
Lokalplanens forhold til den øvrige planlægning for området	4
Midlertidige retsvirkninger	5
Lokalplanens retsvirkninger	6
 <u>Lokalplanens bestemmelser</u>	
§1.0 Lokalplanens formål	7
§2.0 Område og zonestatus	8
§3.0 Vej- og stiforhold	9
Vedtagelsespåtegning	10
Tinglysningsbegæring	11

Frist for fremsættelse af indsigelser
og ændringsforslag

I overensstemmelse med kommuneplanlovens § 24 har Holmsland kommune fastsat en frist på 8 uger for fremsættelse af indsigelser eller ændringsforslag til lokalplanforslaget.

Indsigelser/ændringsforslag skal fremsendes til Holmsland kommune, teknisk forvaltning, Kirkevej 4, 6960 Hvide Sande, senest den 15. august 1990.

Lokalplanens indhold

Lokalplanforslaget indeholder en gang- og cykelsti som forløber fra Hvide Sande til kommunegrænsen ved Nymindesvej. På strækningen fra Hvide Sande til Karen Brands Vej er stien placeret i umiddelbar tilknytning til hovedlandevejen. I videre forløb fra Karen Brands Vej til Nymindesvej er stien planlagt placeret på eksisterende private fællesveje i sommerhusområderne i størst mulig udstrækning. I det åbne land forløber stien i egen tracé, og placeringen i disse områder kan ændres under hensyntagen til klitpartierne. Ved sommerhusområderne i Skodbjerg og Nygård i Bjerregård indeholder forslaget alternative linieføringer. Stiens tracé fremgår af vedhæftede kortbilag 1 til og med 13.

Lokalplanens forhold til den øvrige planlægning for området

Stien forløber gennem følgende områder jvnf. kommuneplanens kortbilag.

Delområde	2.S.01	sommerhusområde i Årgab
	2.B.09	boligområde i Årgab
	4.S.15	sommerhusområde i Årgab
	4.S.14	sommerhusområde i Årgab
	4.S.13	sommerhusområde i Årgab
	4.S.12	sommerhusområde i Årgab
	4.S.11	sommerhusområde i Årgab
	4.F.02	campingplads i Årgab
	4.S.10	sommerhusområde i Haurvig
	4.S.09	sommerhusområde i Haurvig
	4.F.07	statsejede arealer i Haurvig
	4.S.06	sommerhusområde i Skodbjerge (altern. forslag)
	4.S.05	sommerhusområde i Skodbjerge (altern. forslag)
	4.F.06	statsejede arealer i Skodbjerge
	4.S.04	sommerhusområde i Bjerregård (altern. forslag)
	4.S.03	sommerhusområde i Bjerregård
	4.S.02	sommerhusområde i Bjerregård
	4.S.01	sommerhusområde i Bjerregård
	4.F.05	statsejede arealer i Bjerregård
	4.L.01	landområder

På kortbilagene er angivet områder omfattet af lokalplaner og byplanvedtægter, som stien forløber igennem.

Lokalplanens midlertidige retsvirkninger.

Indtil lokalplanforslaget er endelig vedtaget af kommunalbestyrelsen, må de ejendomme, der er omfattet af forslaget ikke udnyttes på en måde, der kan foregribe indholdet af den endelige plan. Den eksisterende lovlige anvendelse af ejendomme kan fortsætte som hidtil. Disse midlertidige retsvirkninger gælder fra forslagets offentliggørelse den 18. juni 1990 indtil forslaget er endelig vedtaget, dog højest indtil 18. juni 1991.

Lokalplanens retsvirkninger.

Efter kommunalbestyrelsens endelige vedtagelse af lokalplanen, må ejendomme, der er omfattet af planen ifølge kommuneplanlovens § 31 kun udstykkes, bebygges eller iøvrigt anvendes i overensstemmelse med planens bestemmelser.

Den eksisterende lovlige anvendelse af en ejendom kan fortsætte som hidtil.

Lokalplanen medfører heller ikke i sig selv krav om etablering af de anlæg med videre, der er indeholdt i planen.

Kommunalbestyrelsen kan meddele dispensation til mindre væsentlige lempelser af lokalplanens bestemmelser under forudsætning af, at det ikke ændrer den særlige karakter af det område, der søges skabt ved lokalplanen. Drejer det sig om større ændringer, kræver dette en ny lokalplan.

Lokalplan nr. 37 for sti fra
Hvide Sande til Nymindegab

I henhold til kommuneplanloven (lov nr. 391 af 22. juli 1985) fastsættes herved følgende bestemmelser for det i § 2.1 nævnte område.

§ 1. Lokalplanens formål.

- 1.1. Formålet er at få fastlagt en samlet plan for en gang- og cykelsti fra Hvide Sande til kommunegrænsen ved Nymindegab.

§ 2. Område- og zonestatus.

- 2.1.i Lokalplanen afgrænses, som vist på vedhæftede kortbilag og omfatter matr.nr. 4^{di}, 4^{dk}, 4^{ds}, 4^{dt}, 4^{mh}, 4^{hd}, 77^æ, 77^z, 77^y, 77^x, 77^v, 77^d, 77^q, 77¹, 77^h, 77^g, 77ⁿ, 92^{bd}, 92^m, 92^{cq}, 92^{bg}, 92^{bn}, 76^b, 75^h, 75^b, 74ⁿ, 74^a, 84^{bx}, 84^{cg}, 84^{co}, 84^{cd}, 84^{cæ}, 73^b, 73^s, 73^a, 80ⁿ, 79ⁿ, 79^c, 79^{ad}, 79^e, 79^t, 70^h, 70ⁱ, 70^a, 82ⁱ, 82^k, 96^a, 97^b, 98^c, 101^a, 115, 105^a, 69^c, 69^{bb}, 87^e, 87^m, 87ⁱ, 87^v, 86^f, 91^e, 91^f, 90^c, 88^b, 89^c, 84^r, 77^r,

alle af Strandgårde Holmsland Klit.

159^f, 161^d, 162^{dx}, 162^{gf}, 162^m, 163^a, 163^{cc}, 168^ø, 168^{fm}, 168^f, 168^{ai}, 168^{dn}, 168^k, 156^t, 156^{rv}, 156^{bp}, 156^{oø}, 156^{avæ}, 156^{axa}, 156¹, 156^o, 156^{do}, 156^{eq}, 156^e, 156^s, 156^k, 157^u, 157^a, 157^v, 157^r, 157^q, 157^y, 157^f, 156^{cp}, 156^{avs}, 156^{hz}, 156^g, 156^{arq}, 156^r, 156^a, 156^{cl}, 156^{ald}, 156^{cg}, 156^{ao}.

alle af Søgård Hovedgård Holmsland Klit.

samt alle parceller, der efter den 12. juni 1990 udstykkes fra nævnte ejendomme.

2.2 Lokalplanområdet er beliggende i landzone og sommerhusområde og byzone. Lokalplan nr. 37 bevirker ingen ændringer i zonestatus.

§ 3. Vej- og stiforhold.

- 3.1 Stien udlægges i tracé, som vist på kortbilagene med følgende signaturer:

———— offentlige veje/private fællesveje
- - - sti i egen tracé udlagt i matriklen og/
eller tinglyst.
••••• nyanlagt sti i egen tracé

- 3.2 I egen tracé udlægges stien i 2,5 m bredde.
Private fællesveje får funktion, dels som hidtil til færdsel for de vejberettigede og dels til gang- og cykelsti for offentligheden.

- 3.3 Færdsel med motorkøretøjer på sti i egen tracé er ikke tilladt.

- 3.4 Ridning på sti i egen tracé er ikke tilladt.

- 3.5 Stien skal anvises ved skiltning.

Dispensationer

Hvor stien forløber på fredede arealer, kan anlæg kun finde sted efter forudgående dispensation fra Skov- og Naturstyrelsen.

I naturområder kræver stianlægget tilladelse fra Ringkøbing Amtskommune i henhold til Naturfredningslovens §§ 43 og 43.6.

Vedtagelsespåtegning

Således foreløbig vedtaget i Holmsland kommunalbestyrelse, den 17. maj 1990.

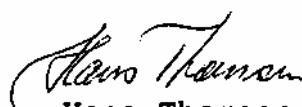
p.k.v.


Hans Thomsen

I henhold til § 27 i lov om kommuneplaner vedtages foranstående lokalplan endeligt.

Holmsland kommunalbestyrelse, den 25.10.1990

p.k.v.


Hans Thomsen

Nærværende lokalplan begæres tinglyst på matr.nr.

4^{di}, 4^{dk}, 4^{ds}, 4^{dt}, 4^{mh}, 4^{hd}, 77^æ

77^z, 77^y, 77^x, 77^v, 77^d, 77^q, 77^l, 77^h, 77^g, 77ⁿ, 92^{bd}, 92^m, 92^{cq},
92^{bg}, 92^{bn}, 76^b, 75^h, 75^b, 74ⁿ, 74^a, 84^{bx}, 84^{cq}, 84^{co}, 84^{cd}, 84^{cæ}, 73^b,
73^s, 73^a, 80ⁿ, 79ⁿ, 79^c, 79^{ad}, 79^e, 79^t, 70^h, 70ⁱ, 70^a, 82ⁱ, 82^k,
96^a, 97^b, 98^c, 101^a, 115, 105^a, 69^c, 69^{bb}, 87^e, 87^m, 87ⁱ, 87^v,
86^f, 91^e, 91^f, 90^c, 88^b, 89^c, 84^r, 77^r,
alle af Strandgårde Holmsland Klit.

159^f, 161^d, 162^{dx}, 162^{gf}, 162^m, 163^a, 163^{cc}, 168^ø, 168^{fm},
168^f, 168^{ai}, 168^{dn}, 168^k, 156^t, 156^{rv}, 156^{bp}, 156^{oo},
156^{avæ}, 156^{axa}, 156^l, 156^o, 156^{do}, 156^{eq}, 156^e, 156^s, 156^k
157^u, 157^a, 157^v, 157^r, 157^q, 157^y, 157^f, 156^{cp}, 156^{avs},
156^{hz}, 156^g, 156^{arq}, 156^r, 156^a, 156^{cl}, 156^{ald}, 156^{cg},
156^{ao},
alle af Søgård Hovedgård Holmsland Klit.

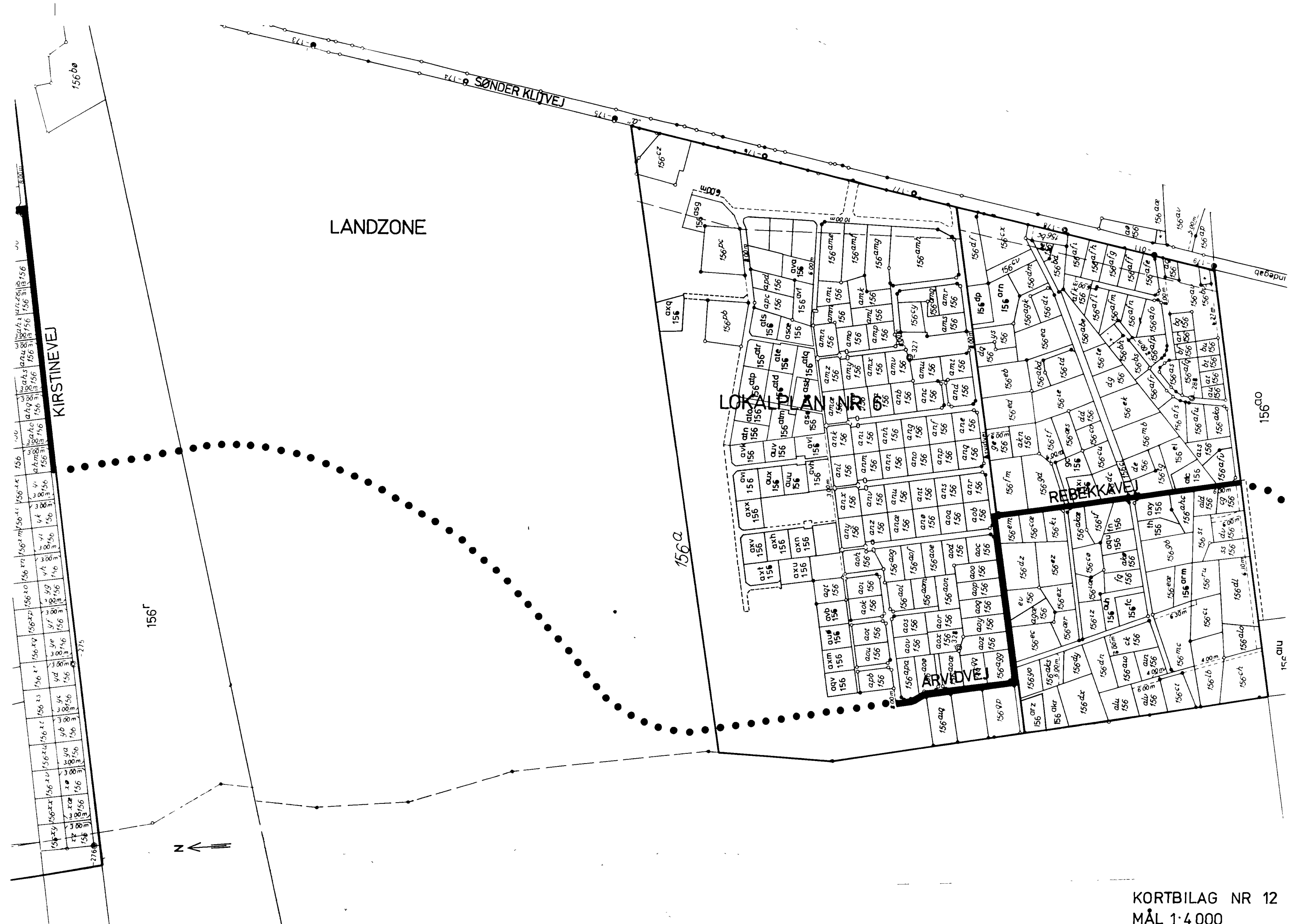
samt alle parceller, der efter den 12. juni 1990 udstykkes
fra nævnte ejendomme.

Påtaleretten tilkommer Holmsland kommunalbestyrelse.

Hvide Sande, den 15.11.1990


Hans Thomsen
borgmester

INDFØRT I DAGBOGEN
RETEN I RINGKØBING
06.12.90 11581 */E.K.H.*
LYST
E. Korsholm Hansen
E. Korsholm Hansen
ass.



KIRSTINEVEJ

SØNDER KLITVEJ

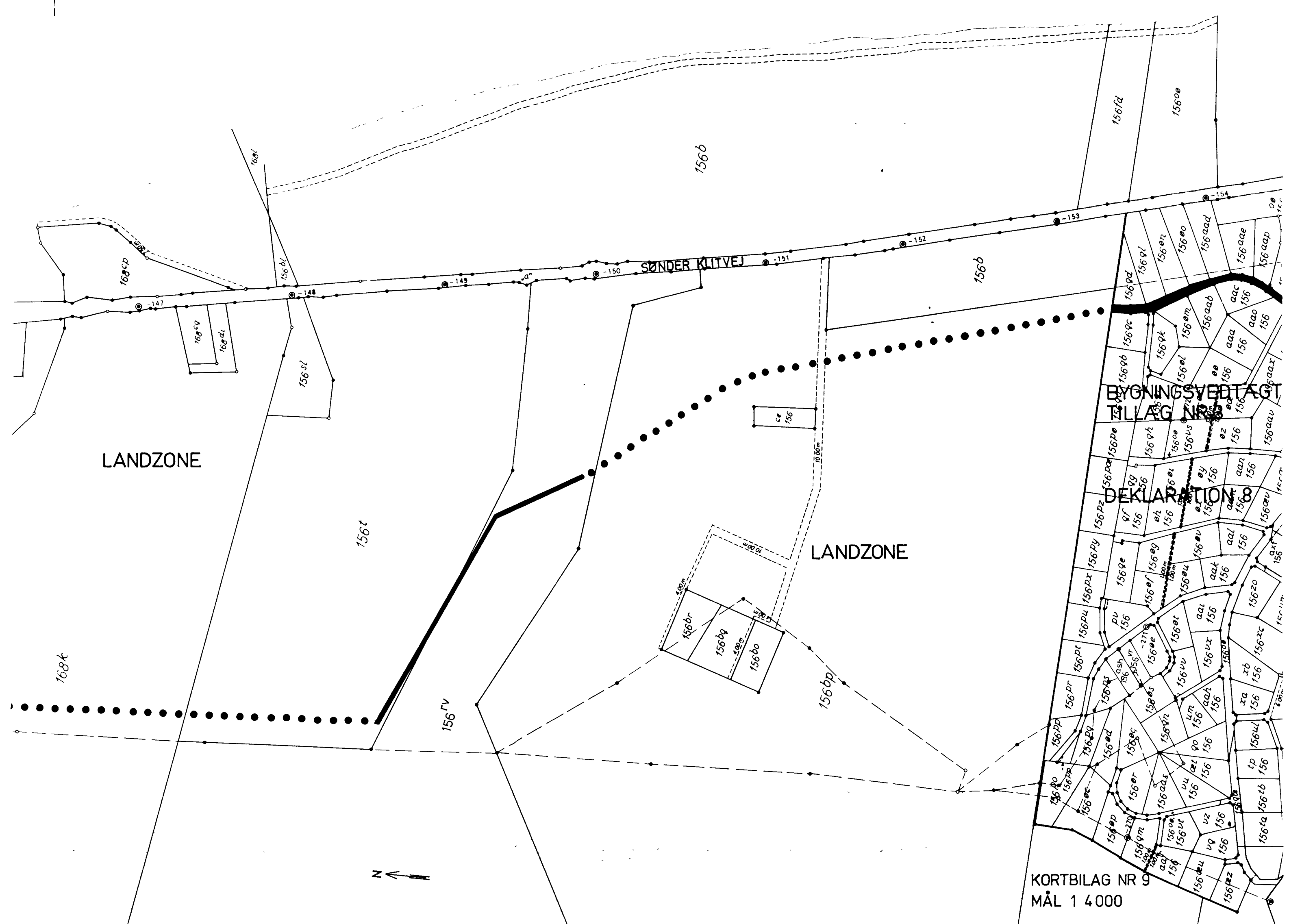
LANDZONE

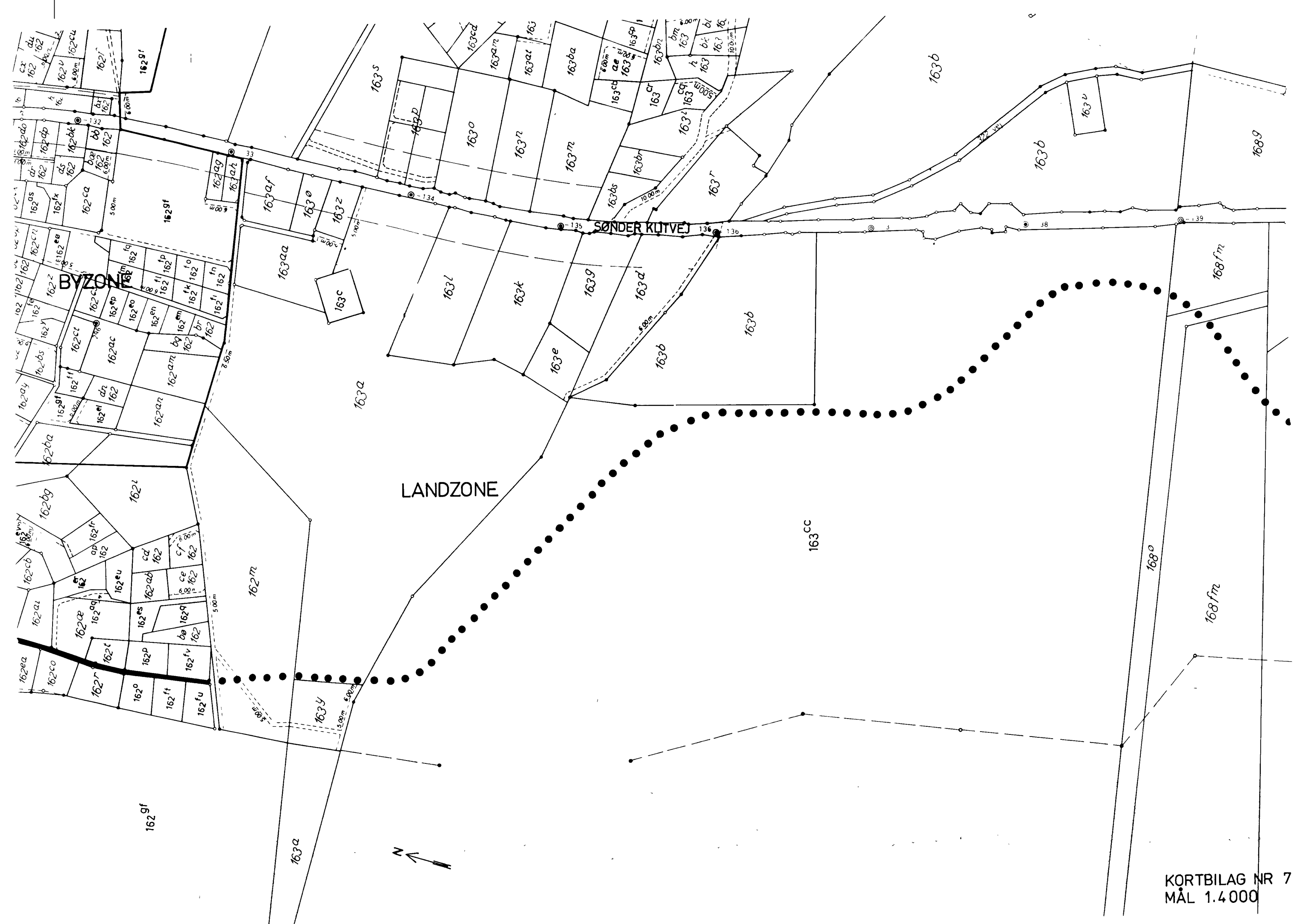
LOKALT ANLÆG

REBEKKAVEJ

ARVIDVEJ



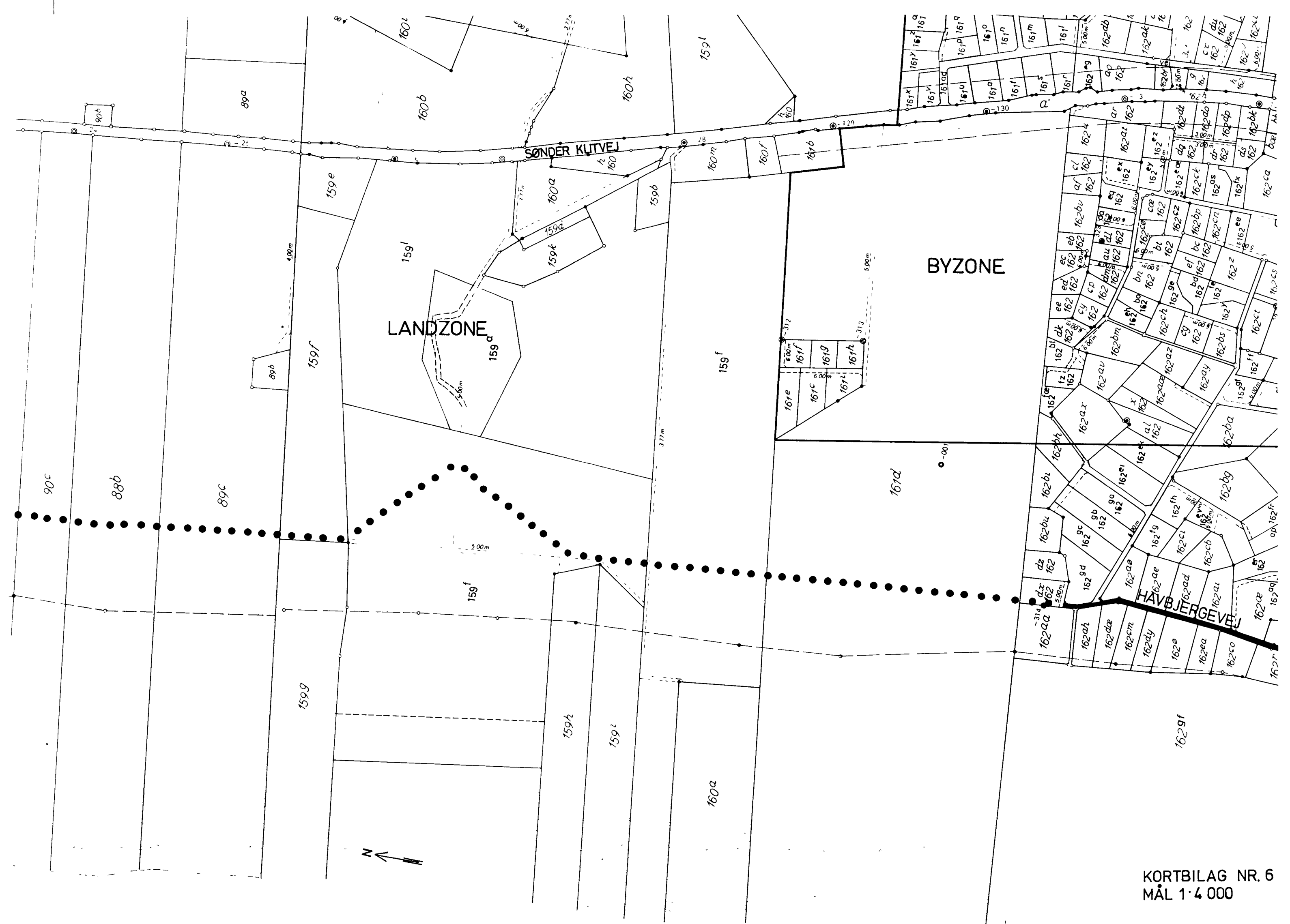




BYZONE

LANDZONE

SØNDER KULVEJ

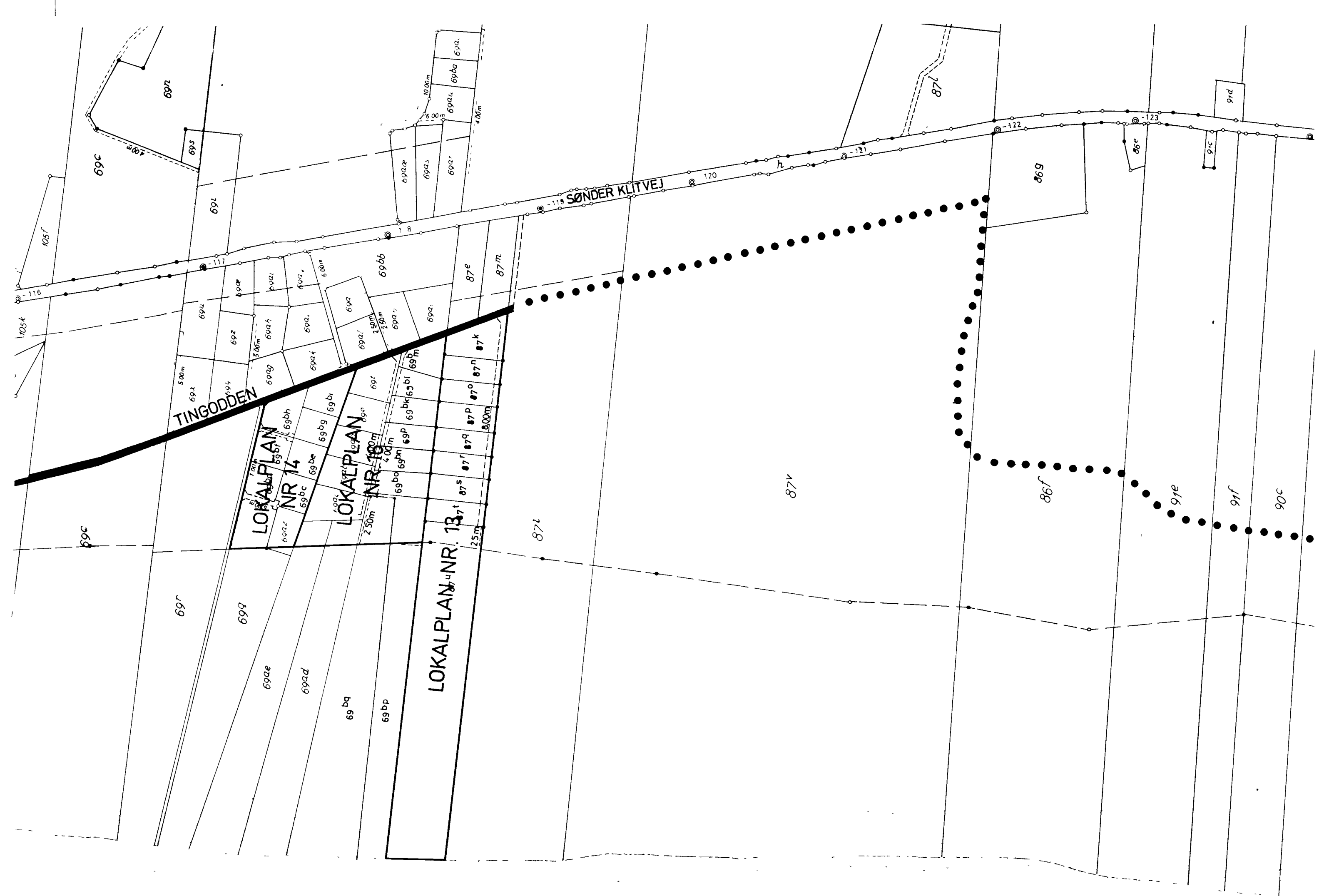


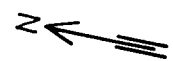
LANDZONE

BYZONE

SØNDER KULVEJ

HAVBJERGEVEJ





Ringkøbing Fjord

