

# Lokalplan nr. 272

Motocrossbane ved Gestenge



Ringkøbing-Skjern Kommune

14. december 2010



Ringkøbing-Skjern Kommune

Lokalplanen er udarbejdet af Grøntmij | Carl Bro i samarbejde med  
Ringkøbing-Skjern kommunes planafdeling

Nærmere oplysninger

Ringkøbing-Skjern Kommune  
Plan, Udvikling og Kultur  
Rødkløvervej 4  
6950 Ringkøbing  
Telefon: 9974 2424

[planlagning@rksk.dk](mailto:planlagning@rksk.dk) - [www.rksk.dk](http://www.rksk.dk)

Forsidebilledet viser en motocrosskører

# Indholdsfortegnelse

Lokalplan nr. 272

Motocrossbane ved Gestenge



## Vejledning

Hvad er en lokalplan? ..... Side 4

## Redegørelse

Lokalplanens baggrund og formål ..... side 5

Lokalplanområdet ..... side 6

Lokalplanområdets omgivelser ..... side 6

Lokalplanens indhold ..... side 6

Lokalplanens sammenhæng med anden planlægning ..... side 7

Miljøvurdering ..... side 11

Tilladelser eller dispensationer fra andre myndigheder ..... side 12

Servitutter ..... side 13

## Planbestemmelser

Indledning ..... side 14

1. Formål ..... side 15

2. Område og zonestatus ..... side 15

3. Arealanvendelse ..... side 16

4. Udstykning ..... side 16

5. Bebyggelsens placering og omfang ..... side 16

6. Bebyggelsens udseende ..... side 17

7. Ubebyggede arealer ..... side 18

8. Veje, stier og parkering ..... side 19

9. Tekniske anlæg ..... side 20

10. Miljø ..... side 20

11. Grundejerforening ..... side 20

12. Betingelser for, at ny bebyggelse må tages i brug ..... side 20

13. Lokalplan og byplanvedtægt ..... side 21

14. Servitutter ..... side 21

15. Retsvirkninger ..... side 21

Vedtagelse ..... side 23

Offentlig bekendtgørelse ..... side 23

## Bilag

Matrikelkort ..... Bilag 1

Eksisterende forhold ..... Bilag 2

Arealanvendelse ..... Bilag 3

Miljøvurdering ..... Bilag 4

### Hvad er en lokalplan?

Lokalplaner skal styre den fremtidige udvikling i et område og give borgerne og byrådet mulighed for at vurdere konkrete tiltag i sammenhæng med planlægningen som helhed.

I en lokalplan fastlægger byrådet bestemmelser for, hvordan arealer, nye bygninger, beplantning, veje, stier osv. skal placeres og udformes inden for et bestemt område.

Lokalplanen består af:

**Redegørelsen**, hvor baggrunden og formålet med lokalplanen beskrives og der fortælles om lokalplanens indhold. Herudover redegøres der bl.a. også for de miljømæssige forhold, om hvordan lokalplanen forholder sig til anden planlægning og om gennemførelse af lokalplanen kræver tilladelser eller dispensationer fra andre myndigheder.

**Planbestemmelserne**, der er de bindende bestemmelser for områdets fremtidige anvendelse. Illustrationer samt tekst skrevet i *kursiv* har til formål at forklare og illustrere planbestemmelserne og er således ikke direkte bindende.

#### Bilag:

**Matrikelkort**, der viser afgrænsningen af området i forhold til skel.

**Eksisterende forhold**, der viser, hvorledes området er disponeret ved udarbejdelsen af lokalplanforslaget.

**Arealanvendelseskort**, der viser, hvordan området er disponeret. Kortet hænger nøje sammen med lokalplanbestemmelserne, som er bindende. I tilfælde der er uoverensstemmelse mellem kort og bestemmelserne, så er det teksten, der er bindende.

### Hvornår laves der lokalplan?

Planloven bestemmer, at byrådet har *pligt* til at lave lokalplan, før der gennemføres større udstykninger eller større bygge- og anlægsarbejder, herunder nedrivning af byggeri. Endvidere når det er nødvendigt for at sikre kommuneplanens virkeliggørelse, eller når der skal overføres arealer fra landzone til byzone.

Byrådet har *ret* til på ethvert tidspunkt at beslutte at udarbejde et lokalplanforslag.

### Lokalplanforslaget

Når byrådet har udarbejdet et forslag til lokalplan offentliggøres det i mindst 8 uger. I den periode har borgerne lejlighed til at komme med bemærkninger, indsigelser eller forslag til ændringer. Når offentlighedsperioden er slut, vurderer byrådet, i hvilken udstrækning man vil imødekomme eventuelle indsigelser og ændringsforslag. Herefter vedtages planen endeligt.

Hvis byrådet, på baggrund af de indkomne indsigelser eller efter eget ønske, vil foretage så omfattende ændringer, at der reelt er tale om et nyt planforslag, starter proceduren forfra med offentliggørelse af et nyt lokalplanforslag.

### Den endelige lokalplan

Når byrådet har vedtaget lokalplanen endeligt og bekendtgjort den i avisen, er den bindende for de ejendomme, der ligger inden for lokalplanens område. Det betyder, at der ikke må etableres forhold i strid med planens bestemmelser.

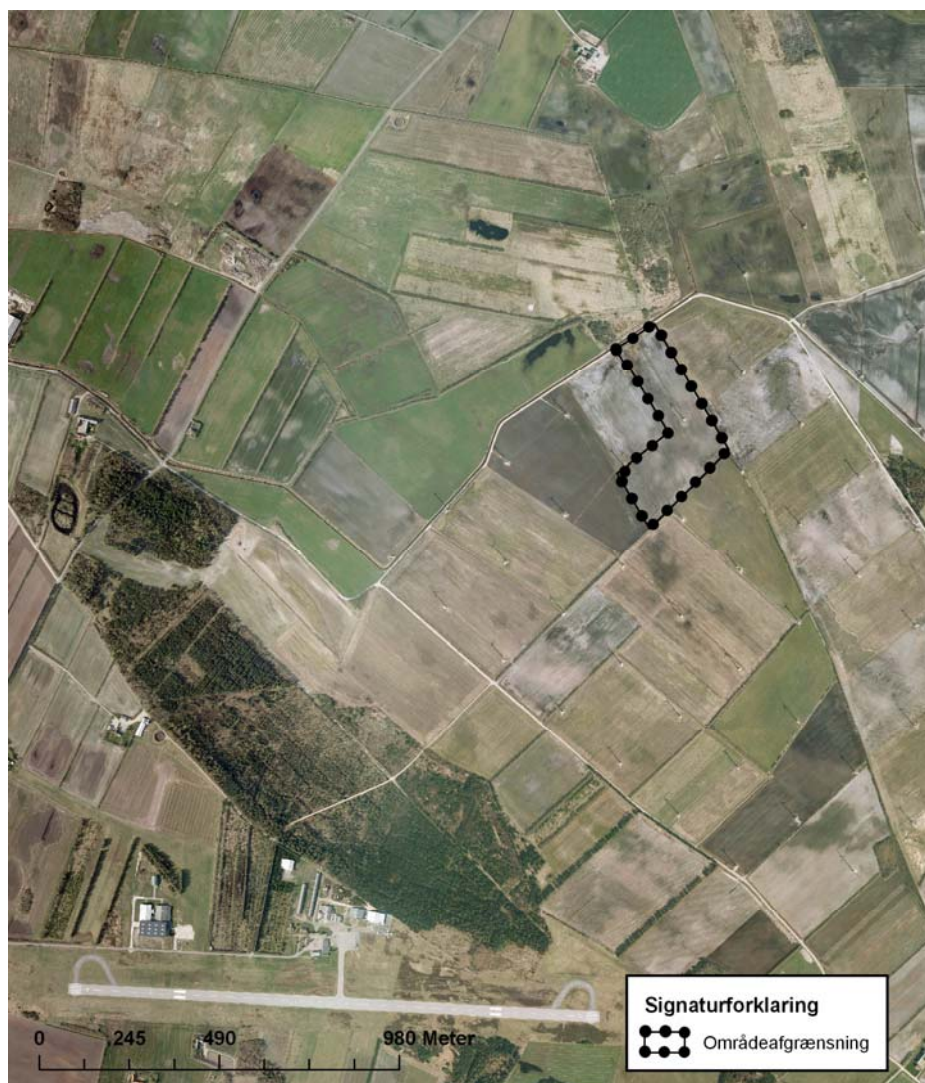
Lovlig eksisterende bebyggelse eller lovlig anvendelse, som er etableret før lokalplanforslaget blev offentliggjort, kan fortsætte som hidtil, selvom det er i strid med lokalplanen - også efter ejerskifte. Lokalplanen medfører ikke pligt til at gennemføre de bebyggelser eller anlæg, der er beskrevet i planen.

### Retsvirkninger

Lokalplanens retsvirkninger er nærmere beskrevet i afsnittet Retsvirkninger i lokalplanen.

### Kommuneplantillæg nr. 9

Lokalplanen er *ikke* i overensstemmelse med de gældende kommuneplanrammer. Derfor ændres de eksisterende kommuneplanrammer i et tillæg til kommuneplanen. Tillægget offentliggøres samtidig med lokalplanen og med samme indsigelsesfrist.



Lokalplanområdets afgrænsning.

Copyright © Ringkøbing-Skjern Kommune

### Lokalplanens baggrund og formål

Denne lokalplan er udarbejdet for at imødekomme et ønske om at etablere en motocrossbane indenfor vindmølleparken ved Gestenge syd for Lem.

Motocrossbanen forventes anlagt som en kombineret jord- og sandbane og der etableres hhv. en stor bane og en microbane. Den store bane anlægges i 5 meters bredde og forventes at få en totallængde på 1.700 m. Microbanen anlægges i 3 meters bredde og forventes at få en totallængde på 450 m. Den store bane etableres med bakker/hop i op til 3 meters højde og microbanen etableres med bakker/hop i ca. 1 meters højde.

Formålet med lokalplanen er at udlægge en mindre del af vindmølleparken til særligt støjende fritids- og friluftaktivitet samtidig med, at området fortsat kan anvendes til vindmøllepark.

Lokalplanen har endvidere til formål at sikre, at de landskabelige, natur- og miljømæssige gener ved etablering af en motocrossbane på det pågældende areal minimeres mest muligt. Lokalplanen stiller derfor krav om etablering af volde, der har til formål både at støjafskærme og minimere forstyrrelsen af fouragerende fugle udenfor området. For at mindske den landskabelige påvirkning stiller lokal-

# Redegørelse

## Lokalplan 272

### Motocrossbane ved Gestenge

planen krav om afskærmende beplantning på ydersiden af jordvoldene.

Lokalplanen sikrer, at de berørte arealer reetableres til jordbrugsmæssig anvendelse såfremt banen nedlægges.



Lokalplanområdet set fra vest

#### Lokalplanområdet

Lokalplanområdet ligger i den vestlige del af vindmølleparken ved Gestenge ca. 3 km øst for Ringkøbing Fjord, 1,5 km syd for Lem og 1 km nord for Stauning Plantage. Lokalplanområdets beliggenhed og afgrænsning er vist på luftfotoet side 5 og på kortbilagene.

Lokalplanområdet omfatter et areal på ca. 8 ha og ligger i landzonen. Arealerne mellem vindmøllerne anvendes landbrugsmæssigt.

Lokalplanområdet har vejadgang fra Gestengen, som er en lang grusvej, der giver adgang til landbrugsarealerne og vindmøllerne i området.

Området ligger ikke indenfor kystnærhedszonen og er ikke udpeget som landskabsområde. Landskabsmæssigt kan hele området karakteriseres som meget fladt med gennemskærende læhegn og afvandingsgrøfter. Området domineres af de mange vindmøller samt en højspændingslinieføring umiddelbart nordøst for lokalplanområdet.

Der er ingen naturmæssige interesser indenfor lokalplanområdet. Umiddelbart nordvest for lokalplanområdet løber Velling-Stauning Landkanal, der er et beskyttet vandløb. Vandløbet udløser en beskyttelseslinie ind over den nordvestlige del af området.

Der er kun begrænsede drikkevandsinteresser i området.



Den nordvestlige del af lokalplanområdet

#### Lokalplanområdets omgivelser

Lokalplanområdet ligger i stor afstand fra byområder og enkeltboliger i det åbne land. Der ligger således blot en enkelt bolig i en afstand af 750 m fra lokalplanområdet. Alle øvrige boliger ligger over 1 km fra lokalplanområdet. Nærmeste boligområder i Lem ligger over 2 km fra lokalplanområdet. Nærværende lokalplan og tilhørende kommuneplantillæg betyder, at Lem ikke fremover kan udbygges med støjfølsomme anvendelser mod syd.

Vest for vejen Gestengen og Velling-Stauning Landkanal ligger der en beskyttet, piletilgroet mose.

Arealerne rundt om vindmølleparken er udlagt som potentielt område til affaldsdeponering.

#### Lokalplanens indhold

Lokalplanen giver mulighed for anlæggelse af en motocrossbane bestående af både en stor bane og en microbane samt tilhørende anlæg og bygninger.

##### Disponering

Lokalplanområdet deles op i to delområder. Delområde A udlægges til selve baneanlægget og tilhørende bygninger, parkeringsarealer mv. Delområde B må kun anvendes til parkering og midlertidig camping i forbindelse med stævner. På alle øvrige tidspunkter skal delområde B anvendes landbrugsmæssigt.

Delområde B udlægges ikke til egentlig campingplads, idet der ikke vil være tale om erhvervsmæs-

# Redegørelse Lokalplan 272

## Motocrossbane ved Gestenge

sig udlejning i campingreglementets forstand. Arealet må således højst anvendes til camping i sammenlagt 6 uger om året og kun i forbindelse med afholdelse af stævner.

Der udlægges areal til støjvolde hele vejen rundt om delområde A, idet den støjskærmende effekt er størst jo tættere afskærmningen placeres på støjkilden. Af landskabelige hensyn udlægges der areal til jordvolde eller beplantningsbælter rundt om delområde B.

### Bebyggelse

Lokalplanen giver kun mulighed for opførelse af bebyggelse til klubhus, redskabsskure, miljøstation mv., der har naturlig tilknytning til områdets anvendelse. Der må anvendes mobile dommertårne, men der må ikke etableres værksteder, brændstofanlæg eller lignende. Lokalplanen fastlægger, at al bebyggelse skal fjernes, hvis motocrossbanen nedlægges.

### Landskab og beplantning

Lokalplanens realisering vil medføre en påvirkning af landskabet. Lokalplanen stiller derfor krav om, at baneanlæg mv. afskærmes visuelt af jordvolde og/eller beplantning rundt om hele lokalplanområdet. Voldene vil være et fremmed element i det ellers meget flade landskab, hvorfor voldene skal suppleres med beplantning i lighed med de mange levende læhegn i området.



Lokalplanområdet set fra Stauningvej udfra indkørslen til ejendommen Stauningvej 1

Lokalplanområdet er i øvrigt ikke synlig fra hverken de omkringliggende boliger eller Stauningvej/Ulfkærvej. Banen og de omkringliggende volde vil derfor kun være synlig på meget tæt hold. Land-

skabet forstyrres i langt højere grad af de mange vindmøller i området og højspændingslinieføringen umiddelbart nordøst for området.

### Miljø

Motocrossbanen er omfattet af listebetegnelse H201 "udendørs motorbaner" og skal derfor miljøgodkendes jf. Miljøstyrelsens bekendtgørelse nr. 1640/13. december 2006. I forbindelse med godkendelsesprocessen vil der blive foretaget støjberregninger der sikre, at Miljøstyrelsens vejledende støjgrænseværdier ikke overskrides ved de omkringliggende boliger.

Miljøgodkendelse vil endvidere fastlægge en nærmere række vilkår herunder tidspunkter for træning.

## Lokalplanens sammenhæng med anden planlægning

### EU-naturbeskyttelsesområder

Lokalplanområdet ligger i en afstand på ca. 2,5 – 3 km fra Natura 2000-område nr. 69. Natura 2000-områder er udpeget for at beskytte arter og naturtyper, der er medtaget i EF-habitatdirektivets bilag I og II samt EF-fuglebeskyttelsesdirektivets bilag I og artikel 4, stk. 2.

Natura 2000-område nr. 69 består af:

- Habitatområde H62, Ringkøbing Fjord og Nymindestrømmen
- Fuglebeskyttelsesområde F43, Ringkøbing Fjord

I Miljø- og Energiministeriets gældende *Bekendtgørelse nr. 408 af 1. maj 2007 om udpegning og administration af internationale naturbeskyttelsesområder samt beskyttelse af visse arter* fremgår bl.a. at:

- Der skal gennemføres en konsekvensvurdering af alle aktiviteter, der kan påvirke et internationalt naturbeskyttelsesområde.
- Der må ikke påbegyndes eller planlægges aktiviteter, der kan skade udpegningsgrundlaget; de arter og naturtyper, som området udpeget for at beskytte og bevare.
- Konsekvensvurderingen kan også foreslå alternative løsninger, beskrive afværgeforanstaltninger og forslag til retablering af naturen.

---

# Redegørelse Lokalplan 272

## Motocrossbane ved Gestenge

---

Der er derfor udarbejdet en Natura 2000-konsekvensvurdering af planerne for etablering af en motocrossbane i Gestenge.

I konsekvensvurderingen vurderes det, at planernes realisering ingen påvirkning vil få på udpegningsgrundlaget for Habitatområde H62.

Det vurderes endvidere, at der ingen væsentlig påvirkning vil være af udpegningsgrundlaget for fuglebeskyttelsesområde F43. Deri ligger, at der vil være en begrænset påvirkning af sangsvaner, pibesvaner og kortnæbbet gås, som vil opleve en minimal reduktion i deres normale fødesøgningsområde. Området mellem vindmøllerne er imidlertid ikke deres foretrukne fødesøgningsområde og de pågældende arter kan i nogen grad vænne sig til forstyrrelser. For at minimere forstyrrelserne foreslår konsekvensvurderingen bl.a. at der etableres volde omkring både selve banen og parkeringsarealerne.

### Naturbeskyttelse

Nordvest for lokalplanområdet løber Velling-Stauning Landkanal, der er beskyttet jf. Naturbeskyttelseslovens § 3. Der er en beskyttelseszone på 150 m langs vandløbet, se kortbilag 2. Beskyttelseszonen berører lokalplanområdet og der skal søges om dispensation forinden etablering af volde, parkeringspladser og baneanlæg mv. indenfor beskyttelseszonen.

Der er ingen beskyttede naturtyper indenfor lokalplanområdet. Umiddelbart nordvest for lokalplanområdet ligger imidlertid en mose, der beskyttet jf. Naturbeskyttelseslovens § 3. Mosen er groet til i pil.

I forbindelse med Natura 2000-konsekvensvurderingen er lokalplanområdet undersøgt for bilag IV-arter. Det konkluderes, at der ikke er rapporteret fund af bilag IV arter indenfor en radius af et par kilometer fra lokalplanområdet. Det vurderes endvidere, at området ikke er et egnet eller muligt levested for nogle af de arter, der er oplistet på bilag IV.

### Landsplandirektiv/Regionplan 2005 for tidligere Ringkøbing Amt

Landsplandirektiv/Regionplan 2005 for tidligere Ringkøbing Amt vil blive ophævet ved offentliggø-

relsen af Kommuneplan 2009-2021 som blev vedtaget af Byrådet den 16. november 2010.

Retningslinier i Regionplan 2005 er indarbejdet i den Kommuneplan 2009-2021.

### Kommuneplanen

Kommuneplan 2009-2021 er blevet vedtaget den 16.11.2010 og gældende fra offentliggørelsesdatoen

Det fremgår af kommuneplanen, at arealudlæg til nye store og arealkrævende aktivitets- og oplevelsesanlæg, herunder motorbaner, kun kan ske uden for de særligt værdifulde natur- og landskabsområder og kun på grundlag af et kommuneplantillæg, en lokalplan og en miljøvurdering. Arealudlæg til friluftslivet skal søges indpasset samme med de øvrige interesser.

Byrådet har et mål om, at udbygge ferie-, fritids- og friluftsmulighederne for kommunens indbyggere. Kommuneplanen fastslår dog, at kystnærhedszonen som hovedregel skal friholdes for nye arealudlæg, ligesom nye udlæg skal ske i respekt for naturbeskyttelse og kulturbevaring. Der skal ligeledes ske en beskyttelse af vandinteresserne.

Kommuneplanen fastlægger også, at særligt betydende aktivitetsanlæg skal lokaliseres i tilknytning til bysamfund eller til eksisterende særligt betydende ferie- og friluftsområder. Dog vil nogle typer af aktivitetsanlæg, f.eks. motorsportsbaner, mest hensigtsmæssigt kunne placeres i det åbne land.

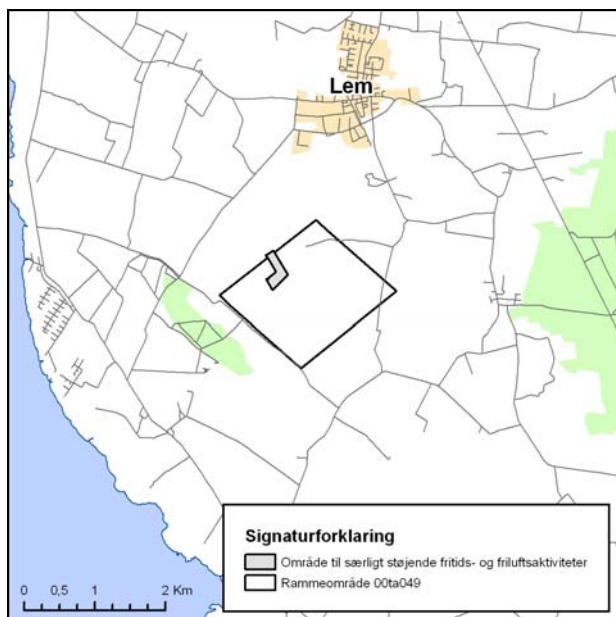
Lokalplanområdet ligger indenfor kommuneplanens rammeområde 00ta049. Rammeområdet er udlagt til vindmøllepark og omfatter et ca. 280 ha stort område.

Lokalplanen er således ikke i overensstemmelse med rammebestemmelserne. Der er derfor udarbejdet et kommuneplantillæg som sikrer, at der er den nødvendige overensstemmelse mellem lokalplanen og kommuneplanen.

I kommuneplantillægget udskilles et nyt rammeområde fra det eksisterende rammeområde 00ta049. Det nye rammeområde udlægges til særligt støjende fritids- og friluftsanlæg.

# Redegørelse Lokalplan 272

## Motocrossbane ved Gestenge



Rammeområde 00rf095 udlægges til særligt støjende fritids- og friluftaktivitet

Rammebestemmelserne for rammeområde 00rf095 udlægges til særligt støjende fritids- og friluftaktivitet, der fastlægges følgende rammer:

- Anvendelsen fastlægges til særligt støjende fritids- og friluftsanlæg
- Området må kun anvendes til motocrossbane
- Inden for området kan der opføres bebyggelse, der er nødvendig for driften af motocrossbanen.
- Bygningerne må ikke opføres med mere end 1 etage.
- Bebyggelsesprocenten må ikke overstige 1%.
- Bygningshøjden må ikke overstige 5 m.

Kommuneplanen fastlægger, at der skal udlægges konsekvensområder omkring særligt støjende fritidsanlæg. Størrelsen af konsekvensområdet skal svare til afstandskravene for det anlæg, området er udlagt til. I konsekvensområdet må der ikke udlægges arealer til støjfølsom anvendelse, bortset fra erhvervsmæssigt nødvendigt byggeri til fiskeri- og jordbrugserhverv. Der udlægges derfor konsekvensområder på hhv. 1000 m og 2000 m omkring arealudlægget til særligt støjende fritids- og friluftaktiviteter.

Kommuneplantillæg 9 offentliggøres samtidig med lokalplanen, men i et særskilt hæfte.

### Lokalplaner

Den nordvestlige del af lokalplanområdet er omfattet af lokalplan nr. 76, Område til vindmøllepark ved Gestenge i Stauning.

Den sydøstlige del af lokalplanområdet er omfattet af lokalplan nr. 83, Område til vindmøllepark ved Gestenge i Stauning.

Begge lokalplaner opretholdes og gælder samtidig med nærværende lokalplan.

### Zoneforhold

Lokalplanområdet er beliggende i landzone og skal forblive i landzone. Lokalplanen erstatter de landzonetilladelser til bebyggelse og anlæg i landzone jf. planlovens § 35, stk. 1, som er nødvendige for lokalplanens virkeliggørelse på betingelse af, at arealer reetableres, når det ikke længere er i brug til motocrossbane. Ved reetablering skal bygninger incl. fundamenter og øvrige tekniske anlæg fjernes senest et år efter anvendelsen er ophørt.

Hvis fjernelse og reetablering ikke er sket inden ét år, kan kommunen lade arbejdet udføre for grundejerens regning.

---

# Redegørelse

## Lokalplan 272

### Motocrossbane ved Gestenge

---

#### Miljøforhold

##### *Støj*

I forbindelse med ansøgningen om miljøgodkendelse er der foretaget en overslagsmæssig beregning af den forventede eksterne støjbelastning fra motocrossbanerne med udgangspunkt i nogle forventede driftsmønstre på banerne. I beregningsmodellen er der ikke indlagt støjafskærmende jordvolde.

Beregningerne sandsynliggør, at Miljøstyrelsens vejledende støjgrænseværdier ikke er overskredet ved de fem nærmest beliggende boligejendomme med den ønskede drift i dagperioden. I aften og weekends ses dog en mindre overskrivelse af de vejledende støjgrænser på 2 dB. Denne overskridelse vil imidlertid ikke være til stede, når der etableres støjvolde omkring hele banen.

##### *Afstand til nabobeboelser*

Lokalplanområdet ligger i en afstand på 750 meter fra den nærmeste bolig. Alle øvrige boliger ligger i en afstand på over 1 km fra lokalplanområdet. Nærmeste boligområder i Lem ligger over 2 km fra lokalplanområdet.

##### *Vandløbsbræmme*

Det er fastlagt i kommunens vandløbsregulativ, at der skal friholdes en bræmme på 8 meter langs Velling-Stauning Landkanal, således der kan ske oprensning. Det vurderes, at lokalplanområdets afgrænsning ligger 8 meter fra vandløbet.

##### *Adgang til området*

Adgangen til området sker fra Gestengen, som alene betjener landbrugsarealerne og vindmøllerne i området. Adgangen til området vil således ikke være til gene for beboere i området.

##### *Opvarmning*

Området tilsluttes ikke kollektiv varmforsyning.

##### *Vandforsyning*

Området skal tilsluttes den almene vandforsyning.

##### *Kloakering*

Alm. spildevand ledes til septitank. Der skal etableres olieudskiller ved vaskepladser mv. Spildevand fra olieudskiller ledes enten til opsamling i en type-godkendt samletank eller udsprøjtes på jordoverfla-

der uden jordbrugsmæssig værdi, jf. spildevandsbekendtgørelsens § 34.

Tagvand ledes til faskine.

##### *Grundvand*

Lokalplanområdet ligger i "Område med begrænsede drikkevandsinteresser" og er dermed i laveste prioritet for drikkevandsbeskyttelse. Grundvands-hensyn skønnes derfor at være tilgodeset af de generelle miljøregler.

##### *Jordforurening*

Der forefindes ingen registreret jordforurening indenfor lokalplanens afgrænsning.

Det forventes imidlertid, at der anvendes lettere forurenede jord til opbygning af baneanlæg og volde. Der skal søges om tilladelse til anvendelse af det lettere forurenede jord hos Ringkøbing-Skjern Kommune. Reglerne for jordflytning fremgår af kommunens "Regulativ for jordstyring i Ringkøbing-Skjern kommune" af 19. januar 2008 eller senere rettelser.

Hvis bygherre i forbindelse med bygge- eller jordarbejde støder på en forurening, skal arbejdet standses ifølge § 71 i lov om forurenede jord. Forureningen skal anmeldes til Ringkøbing-Skjern Kommune, og arbejdet må først genoptages efter fire uger, eller når kommunen har taget stilling til, om der skal fastsættes vilkår for arbejdet.

##### *Renovation*

Der udlægges arealer til opsamling af affald, så det sikres, at der er plads til en rationel affaldssortering og opbevaring. Af hensyn til fremkommeligheden i området skal køreveje for renovationsbiler og vendpladser indrettes efter reglerne i Ringkøbing-Skjern Kommunes "Regulativ for Dagrenovation".

Af hensyn til arbejdsmiljøet skal transportvejene mellem afhentningssted og renovationsbilerne leve op til kravene i Ringkøbing-Skjern Kommunes "Regulativ for Dagrenovation". Hvor der er behov for at opsamlingen af affald skal ske i storcontainere, skal der tages hensyn til, at containeren skal kunne tømmes af en lastbil, som skal kunne komme helt hen til containeren.

### Landbrugspligt

Der er landbrugspligt på hele lokalplanområdet. Ifølge landbrugslovens § 11 stk. 2 må ingen dele af en landbrugsejendom tages i brug til ikke-jordbrugsmæssige formål, medmindre anvendelsen er i overensstemmelse med bestemmelserne i lov om planlægning eller lov om råstoffer.

Ifølge oplysninger fra Jordbrugskommissionen fra Region Midtjylland, kan det landbrugspligtige areal derfor tages i brug til ikke-jordbrugsmæssige formål, når det er i overensstemmelse med en gældende lokalplan.

Lokalplanen stiller krav om, at området skal reetableres til jordbrugsformål, såfremt banen nedlægges.

### Museumsloven, Arkæologi og skjulte fortidsminder

Fortidsminder, som for eksempel bopladser og grave fra oldtiden, er beskyttet af Museumsloven forstået på den måde, at de ikke må ødelægges uden en forudgående arkæologisk vurdering og/eller undersøgelse har fundet sted.

Måske er der allerede kendskab til nogle fortidsminder i et bestemt område; men ofte er fortidsminderne skjulte under muldlaget, og de er derfor ikke tidligere blevet registreret. For at sikre at eventuelle fortidsminder ikke berøres af anlægsarbejde, anbefales det bygherren at kontakte Ringkøbing-Skjern Museum for at få foretaget en arkæologisk forundersøgelse af det pågældende område. Museet udarbejder derefter en udtalelse inden for 4 uger. Det er absolut en fordel, at kontakte museet så tidligt som muligt for at undgå, at skjulte fortidsminder først dukker op, når anlægsarbejdet er gået i gang og så må indstilles, medens en arkæologisk undersøgelse foretages. Et muligt statsligt tilskud til bygherrens omkostninger ved det arkæologiske undersøgelse mistes, hvis der ikke er foretaget en arkæologisk forundersøgelse.

Findes der ikke ved forundersøgelsen fortidsminder på området, kan bygherren – hvad angår Museumsloven – uden videre gå i gang med anlægsarbejdet. Findes der ved forundersøgelsen fortidsminder, som bør undersøges, kan anlægsarbejdet muligvis flyttes, så fortidsminderne ikke berøres. Er dette ikke muligt, skal der foretages en arkæologisk undersøgelse.

Se i øvrigt folderen ”Vi graver før du går i gang ...” om Museumsloven og anlægsarbejde. Folderen kan også ses på Ringkøbing-Skjern Museums hjemmeside: [www.riskmus.dk](http://www.riskmus.dk).

### Miljøvurdering

Ifølge Lov om miljøvurdering af planer og programmer § 3, stk. 1 skal alle fysiske planer indeholde en miljøvurdering, hvis planen skønnes:

1. at være omfattet af lovens bilag 3 og 4,
2. at kunne påvirke et udpeget internationalt naturbeskyttelsesområde væsentligt, eller i øvrigt
3. at kunne få væsentlig indvirkning på miljøet.

Forslagene til kommuneplantillæg og lokalplan er omfattet af bilag 4, punkt 11a, ”permanente væddeløbs- og prøvekørselsbaner for motorkøretøjer”. Planforslagene er derfor obligatorisk omfattet af kravet om miljøvurdering med mindre, planforslagene alene fastlægger anvendelsen af mindre områder på lokalt plan og ikke må antages af kunne få en væsentlig indvirkning på miljøet jf. § 3, stk. 2.

#### *Scoping af planforslagene*

Ringkøbing-Skjern Kommune foretog i marts 2010 en screening af planforslagene med henblik på at afgøre, om planforslagene falder ind under lovens undtagelsesbestemmelser. Kommunens umiddelbare vurdering var, at dette var tilfældet, men da der ikke er tale om et entydigt tilfælde, har kommunen alligevel besluttet at gennemføre en miljøvurdering af planforslagene.

Ringkøbing-Skjern Kommune har i juni 2010 foretaget en scoping, der identificerer de miljømæssige forhold, der især må forventes påvirket. Scoping fastlægger samtidig hvilke faktorer, der bør undersøges nærmere. Scoping har afdækket nedenstående 6 emner, der behandles i miljøvurderingen. Kommunen har sendt scoping i høring ved relevante myndigheder og interesseorganisationer. Høringen har ikke medført udpegning af yderligere emner til miljøvurderingen.

- Støj
- Luft
- Transport

---

# Redegørelse

## Lokalplan 272

### Motocrossbane ved Gestenge

---

- Forsyning
- Dyre og planteliv
- Påvirkning af det åbne land

#### *Miljøvurdering af planerne*

Udlæg af arealer til særligt støjende fritids- og friluftaktiviteter er forbundet med store planlægningsmæssige udfordringer. Anlæggene skal placeres langt fra boligområder og enkeltboliger. Samtidig skal de helst placeres i tilknytning til andre anlæg, så der inddrages mindst muligt landbrugsjord og så beskyttelse af landskabet, naturen og kulturmiljøerne i det åbne land ikke tilsidesættes.

Miljøvurderingen viser, at der er tilstrækkelig afstand til omkringliggende boliger og at de vejledende støjgrænseværdier kan overholdes, hvis der etableres 3,5 meter høje støjafskærmende volde omkring selve baneanlægget.

Der forventes ingen betydende gener fra udstødningsgasser og støv. Trafikken til området forventes heller ikke, at medføre gener for omkringboende.

En placering langt fra boliger i det åbne land betyder, at der er en mindre forsyningsmæssig udfordring. Det meste forventes dog at kunne løses lokalt, - dog skal der ske tilslutning til almen vandforsyning.

Der er ingen særlige naturmæssige interesser i området og Natura 2000-konsekvensvurderingen af projektet viser, at der ikke vil ske påvirkning af det internationale naturbeskyttelsesområde omkring Ringkøbing Fjord. Planernes realisering kan dog medføre en minimal reduktion i en række vandfugles normale fødesøgningsområde. På grund af vindmøllerne i området, at det dog ikke fuglenes foretrukne fødesøgningsområde. Endvidere kan de pågældende arter i nogen grad vænne sig til forstyrrelse.

Det kan ikke undgås, at landskabet bliver påvirket. Der er dog ingen særlige landskabsinteresser i området og det vurderes i øvrigt, at landskabets karakter og den påvirkning, der allerede er af landskabet i dag betyder, at påvirkningen vil være begrænset.

De gennemgåede emner viser, at der er meget få negative konsekvenser forbundet med det aktuelle arealudlæg. Dertil kommer, at der er meget begræn-

set grundvands- landbrugs- eller kulturmæssige interesser i området.

Det har ikke været muligt at finde en placering i tilknytning til andre særligt støjende fritids- og friluftsanlæg. Til gengæld er der valgt en placering indenfor en eksisterende vindmøllepark, som ligeledes udleder meget støj og som har en voldsom indvirkning på landskabet.

Den største negative konsekvens ved arealudlægget vurderes at være inddragelsen af et landbrugsareal. Den negative effekt vurderes dog at være opvejet af, at anlægget kan etableres uden væsentlige gener for omkringboende og uden væsentlige negative konsekvenser for grundvand, landskab, natur og kulturhistorie.

Samtidig stiller lokalplanen krav om reetablering til jordbrug, hvis anvendelse til motocrossbane ophører.

Etableringen af en motocrossbane er i øvrigt et stort aktiv for kultur- og friluftslivet i Ringkøbing-Skjern Kommune. Det øger borgernes muligheder for deltagelse i fritidsaktiviteten og afholdelse af stævner mv. er med til at trække gæster til området.

### **Tilladelser eller dispensationer fra andre myndigheder**

#### *Dispensation fra å-beskyttelseslinie*

Langs Velling-Stauning Landkanal er der en 150 m å-beskyttelseslinie. Der skal søges om dispensation fra å-beskyttelseslinien ved Ringkøbing-Skjern Kommune, Miljø og Natur.

Realisering af lokalplanen forudsætter, at der meddeles dispensation fra å-beskyttelseslinien.

#### *Miljøgodkendelse*

Motocrossbanen er omfattet af listebetegnelse H201 "udendørs motorbaner" og skal derfor miljøgodkendes jf. Miljøstyrelsens bekendtgørelse nr. 1640/13. december 2006. I forbindelse med kommunens miljøgodkendelse af motocrossbanen, vil der blive stillet en række vilkår, som bl.a. sikrer, at de vejledende støjgrænseværdier overholdes og der ikke sker udledning af forurenede overfladevand.

Ringkøbing-Skjern Kommunes Miljø og Naturafdeling er myndighed.

### *Spildevandstilladelse*

Der kan ikke gives tilladelse til, at spildevand fra olieudskiller ved vaskeplads ledes til nedsivning eller udledes til grøfter, dræn eller vandløb. Afløb fra olieudskiller kan godkendes ledt til opsamling i en typegodkendt samletank. Spildevandet skal i given tilfælde tømmes med slamsuger og køres til aflevering på kommunalt rensningsanlæg. Alternativ kan der søges om tilladelse til udsprøjtning af spildevandet på jordoverflader uden jordbrugsmæssig værdi, jf. spildevandsbekendtgørelsens § 34.

Ringkøbing-Skjern Kommunes Miljø og Naturafdeling er myndighed.

### *Lettere forurennet jord*

Anvendelsen af lettere forurennet jord til opbygning af støjvolde mv. kræver tilladelse iht. miljøbeskyttelseslovens § 19.

Ringkøbing-Skjern Kommunes Miljø og Naturafdeling er myndighed.

### *Tilladelser til stævner*

Såfremt der skal afholdes stævner, skal der én gang om året søges tilladelse dertil ved politiet.

## **Servitutter**

Ejere og bygherrer må selv sikre sig overblik over tinglyste servitutter, der har betydning for bygge- og anlægsarbejder. Man skal være opmærksom på, at ikke alle rør, kabler eller ledninger er tinglyst. Derfor bør relevante forsyningsselskaber høres, inden jordarbejder påbegyndes. Det kan fx dreje sig om elkabler, telefon-, tele- og Tv-kabler, vandledninger, fjernvarmeledninger, gasledninger og spildevandsledninger. Kommunen kan være behjælpelig med at oplyse, hvilke forsyningsselskaber, der dækker det pågældende område.

Der er tinglyst en lang række servitutter på de ejendomme, som berøres af lokalplanen. Langt de fleste berører arealer beliggende udenfor lokalplanområdet.

Ca. halvdelen af servitutterne vedrører vindmøllerne i området og skal derfor respekteres. Derudover er der tinglyst dokumenter om vedtægter for dige

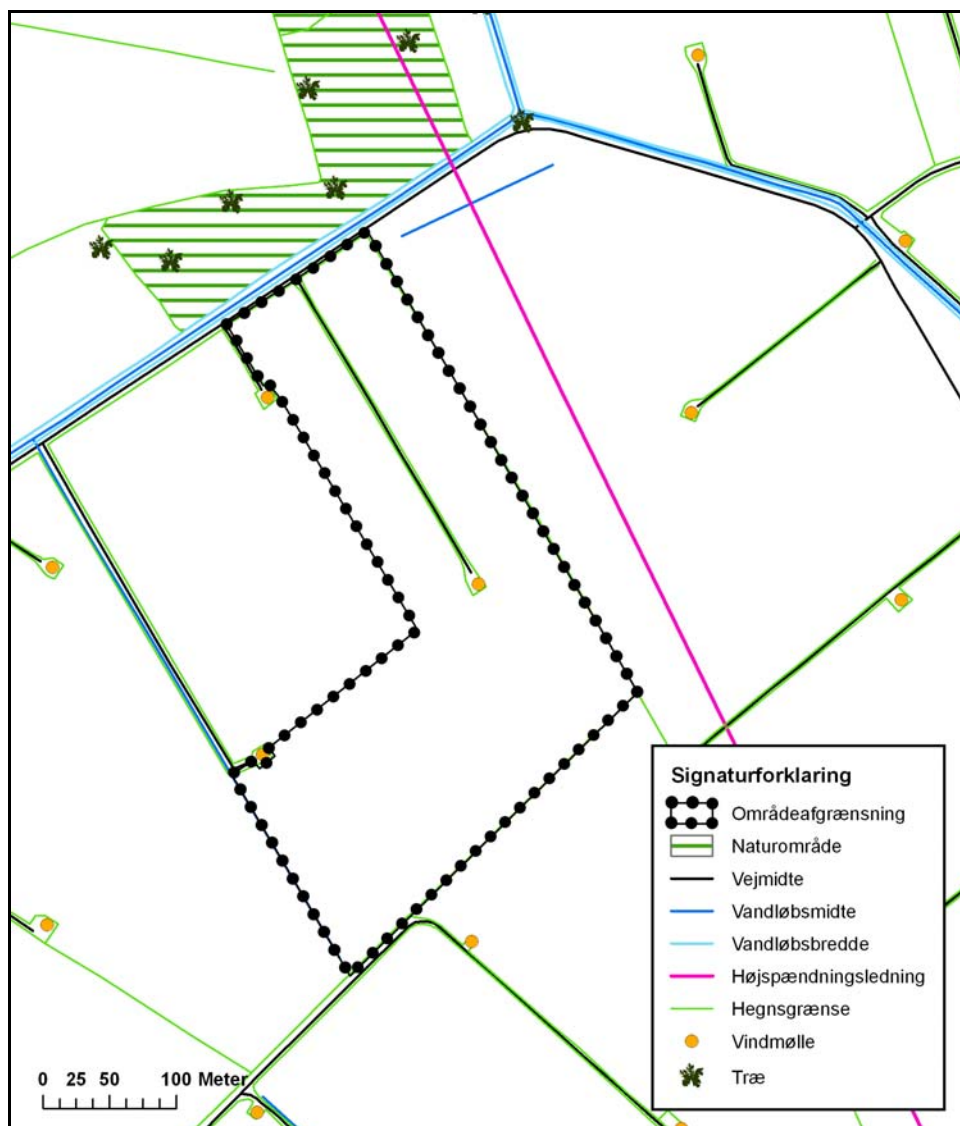
og/eller pumpelaug, landvindingslaug, færdselsret, forsyningsledninger, vandværksboringer, transformestationer og elkabler mv. Alle disse deklarationer vedrører ikke lokalplanområdet.

Den eneste deklaration der vedrører lokalplanområdet, er det under den 21. september 1988 tinglyste dokument vedrørende luftfartshindringer. Deklarationen ophæves ikke af lokalplanen.

# Planbestemmelser

## Lokalplan 272

Motocrossbane ved Gestenge



Lokalplanområdets afgrænsning.

Copyright © Ringkøbing-Skjern Kommune

### Indledning

I henhold til Bekendtgørelse af Lov om planlægning, Miljø- og Energiministeriets lovbekendtgørelse nr. 937 af 24. september 2009 med senere ændringer, fastsættes følgende bestemmelser for det i § 2 nævnte område.

Lokalplanens bestemmelser er bindende og registreres på Plansystem.dk på de ejendomme, der omfattes af lokalplanen.

Lokalplanens bindende bestemmelser står i venstre margen.

*Det fremgår af Planlovens § 15, hvad der kan træffes bestemmelse om i en lokalplan. Lokalplanens bestemmelser suppleres af bestemmelse i anden lovgivning navnlig byggeloven – herunder bygningsreglementet.*

*I højre margen – med kursiv – er der korte supplerende kommentarer til de enkelte bestemmelser. Tekst skrevet i kursiv er altså ikke lokalplanbestemmelser og er således ikke bindende.*

### 1. Formål

Lokalplanens formål er at sikre:

at området udlægges til særligt støjende fritids- og friluftaktivitet,

at området kan anvendes til motocrossbane,

at området lejlighedsvis kan anvendes til stævner,

at området fortsat kan anvendes til vindmøllepark,

at der fastlægges bestemmelser om byggeri, vej- og parkeringsforhold,

at de landskabelige, natur- og miljømæssige gener minimeres ved at fastlægge bestemmelser om etablering af volde og beplantning,

at de berørte arealer reetableres til jordbrug såfremt anvendelsen til motocrossbane ophører.

### 2. Område og zonestatus

#### 2.1. Matrikeloversigt

Lokalplanens område er vist på Kortbilag 1.

Lokalplanen omfatter følgende matrikelnumre:

Matr. nr. 5h samt del af 5k, Halby By, Stauning

samt alle parceller eller delnumre, der udstykkes fra de nævnte ejendomme inden for lokalplanens område.

#### 2.2. Opdeling i delområder

Lokalplanområdet opdeles i delområde A og B som vist på kortbilag 1 og 3.

#### 2.3. Zoneforhold

Området ligger i landzone og skal forblive i landzone.

#### 2.4. Bonusvirkning

Lokalplanen erstatter samtidig zonetilladelse efter § 35, stk. 1, jf. § 15, stk. 4 og § 36 stk. 1 nr. 5 i Planloven.

*Som udgangspunkt kan der i landzone ikke ske udstykning, opføres bebyggelse eller ske ændring i eksisterende bebyggelse og ubebyggede arealer uden tilladelse fra byrådet.*

*Undtaget er dog områder, der gennem en lokalplan*

---

# Planbestemmelser

## Lokalplan 272

### Motocrossbane ved Gestenge

---

*udpeges til en specifik anvendelse. I denne lokalplan kan området anvendes og bebygges efter lokalplanens bestemmelser uden, at der på et senere tidspunkt skal indhentes landzonetilladelse.*

### 3. Arealanvendelse

#### 3.1. Delområde A

Området udlægges til særligt støjende fritids- og friluftsanlæg og må kun anvendes til motocrossbane. Området må dog også fortsat anvendes til vindmøllepark jf. lokalplan 76 og lokalplan 83.

Indenfor området kan der etableres baneanlæg, vaskepladser, parkeringspladser m.v. samt opføres bebyggelse til klubhus, redskabsskure, miljøstation mv., der har naturlig tilknytning til områdets anvendelse, se kortbilag 1 og 3.

Der må ikke etableres værksted, brændstofanlæg eller lignende.

#### 3.2. Delområde B

Området udlægges til ekstra parkering og midlertidig camping og må kun anvendes i forbindelse med stævner og lignende.

I øvrige perioder må området kun anvendes til vindmøllepark og landbrugsdrift, se kortbilag 1 og 3.

*Campingreglementet fastlægger, at arealer, der i højst 6 uger alene benyttes i forbindelse med afholdelse af festivals, sportsarrangementer, dyrskuer o.lign., kan anvendes uden tilladelse til erhvervsmæssigt udlejning, såfremt arealet er særligt afgrænset og ligger i umiddelbar tilknytning til det område, hvor det pågældende arrangement afholdes.*

#### 3.3. Nedlæggelse af banen

Hvis motocrossbanen nedlægges, skal de berørte arealer reetableres til jordbrugsmæssig anvendelse senest 1 år efter aktiviteternes ophør.

### 4. Udstykning

#### 4.1. Udstykning

Der må ikke foretages yderligere udstykning indenfor lokalplanområdet.

### 5. Bebyggelsens placering og omfang

#### 5.1. Byggefelter

Bebyggelse til klubhus og lign. må kun opføres i delområde A indenfor byggefelter vist på kortbilag 3. Bebyggelse skal fjernes, hvis motocrossba-

nen nedlægges.

### **5.2. Mindre, sekundære bygninger**

Udenfor byggefeltet kan der opføres mindre bygninger på maksimalt 10 m<sup>2</sup> til miljøstation, redskaber og lignende sekundære bygninger. Mobile konstruktioner, som f.eks. et mobilt dommertårn kan ligeledes opstilles udenfor byggefeltene.

### **5.3. Delområde B**

Delområde **B** skal friholdes for bebyggelse. Lejlighedsvis anvendelse til camping er ikke nærmere fastlagt, se kortbilag 3.

### **5.4. Bygningshøjde**

Højde maks. 5 m målt fra et niveauplan fastsat i henhold til bygningsreglementet. Skorstene, antenner og mobile konstruktioner er ikke omfattet af højdebegrænsningen.

### **5.5. Vindmøllepark**

Området må fortsat bebygges med vindmøller i henhold til gældende lokalplan 76 og 83.

## **6. Bebyggelsens udseende**

### **6.1. Facader**

Facader skal udføres i træ, stål eller aluminium.

*Bebyggelse må opføres som lette konstruktion eller flytbare pavilloner, skurvogn og containere. Dette skal ses i sammenhæng med kravet om, at bebyggelse skal fjernes, hvis motocrossbanen nedlægges.*

### **6.2. Tage**

Tage kan udføres som flade tage eller som symmetriske saddeltage med en hældning på max. 30°.

Til tagbeklædning må kun anvendes tagpap, eternit eller matte mørke metalplader

### **6.3. Farver**

Alle bygningsoverflader skal gives en farve indenfor jordfarveskalaen, sort eller hvid samt en blanding heraf.

### **6.4. Skilte**

Der må opsættes reklameskilte på bygningerne og på indvendige sider af støjvolde i delområde A. Skilte må maks. have en højde på 1 m og en bredde på 3 m.

*Opmærksomheden henledes i øvrigt på Naturbeskyttelseslovens § 21, hvorefter der ikke må opsættes skilte, der virker dominerende i landskabet eller virker synlig over store afstande.*

---

# Planbestemmelser

## Lokalplan 272

### Motocrossbane ved Gestenge

---

Skilte ved volde må maks. have en højde fra terræn til overkant på 1,5 m.

Der må opsættes skilte med åbningstider og anden praktisk information. Sådanne skilte må have en størrelse på op til 40 x 50 cm og med en maks. højde fra terræn til overkant på 1,5 m.

Ved stævner må der desuden opsættes informationsskilte om afvikling af arrangementet på op til 40 x 50 cm og med en højde fra terræn til overkant på 1,5 m.

Skilte må ikke være belyste.

## 7. Ubebyggede arealer

### 7.1. Støjvolde

Der udlægges areal til støjafskærmende jordvolde langs afgrænsningen af delområde A. Arealudlæg til støjvolde er vist på kortbilag 3.

Støjvoldene skal have en højde på mellem 3,5 og 4 m. Voldene skal gives et grønt præg ved tilsåning af græs på indersiden og evt. beplantning med buske og træer på ydersiden.

### 7.2. Jordvolde eller beplantningsbælte

Der udlægges areal til mindre jordvolde eller beplantningsbælte langs ydersiden af delområde B. Arealudlægget til jordvolde eller beplantningsbælte er vist på kortbilag 3.

Eventuelle jordvolde kan have en højde på op til 2½ m.

### 7.3. Beplantningsbælte

Eksisterende læhegn langs lokalplanområdets østlige afgrænsning skal bevares og vedligeholdes ved genplantning.

### 7.4. Terrænregulering

I delområde A må der foretages terrænreguleringer på +3,5 m og – 1 m. Terrænet indenfor de afskærmende støjvolde må på intet tidspunkt være højere end voldene.

### 7.5. Befæstelse af veje m.v.

Veje og parkeringsarealer i delområde A skal være befæstet med grus eller græsarmeringssten.

Adgangsforhold til affaldsbeholdere skal bestå af fast belægning såsom fliser eller lignende.

Der må ikke være nogen form for befæstelse indenfor delområde B.

#### **7.6. Flagstænger**

Der må opstilles 2 flagstænger ved indkørslen til delområde A og én flagstang i forbindelse med klubhuset. Flagstængerne må maks. have en højde på 7 m.

#### **7.7. Belysning**

Der må opsættes diskret parkbelysning i tilknytning til bebyggelse og parkering. Lyskilden må maks. placeres 1 meter over terræn.

#### **7.8. Udendørs oplagring**

Der må i området ikke foretages udendørs oplagring og henstilling af eksempelvis uindregistrerede biler, campingvogne, både, toiletvogne eller lignende.

#### **7.9. Dagrenovation i forbindelse med stævner**

Dagrenovation i forbindelse med stævner skal bestilles og tømmes efter behov. Bortskaffelse af affald skal ske efter gældende regler herfor.

#### **7.10. Beplantning**

Arealer omkring affaldsbeholdere, redskabsskure og andre mindre bygninger skal med beplantning og lignende gives et ordentlig og grønt udseende.

### **8. Veje, stier og parkering**

#### **8.1. Vejadgang**

Vejadgang til lokalplanområdet skal ske fra Gestengen som vist på kortbilag 3.

#### **8.2. Veje**

Der udlægges areal til en intern vej som vist på kortbilag 3. Vejudlægget er samtidig vejadgang til eksisterende vindmølle. Vejudlægget har en bredde på 5 meter.

*Ingen bestemmelser om stier*

#### **8.3. Parkering**

Indenfor delområde A udlægges der areal til min. 50 parkeringspladser. Ved ibrugtagning af anlægget skal mindst 30 parkeringspladser være anlagt. Parkeringsarealer udlægges som vist på kortbilag

---

# Planbestemmelser

## Lokalplan 272

### Motocrossbane ved Gestenge

---

3.

Lejlighedsvis parkering i delområde B er ikke nærmere fastlagt.

## 9. Tekniske anlæg

### 9.1. Ledninger, kabler m.v.

Ledninger til el, antenner og lignende skal fremføres under terræn.

### 9.2. Vandforsyning

Området skal forsynes med vand fra privat vandværk.

### 9.3. Varmeforsyning

Området skal ikke tilsluttes kollektiv varmforsyning.

### 9.4. Kloakering

Spildevand skal ledes til septitank. Spildevand fra olieudskiller skal ledes til samletank eller kan evt. tillades udsprøjtet på jordoverflader. Nedløbsvand skal føres til faskine.

## 10. Miljø

### 10.1. Støj

Lokalplanområdet skal indrettes således, at Miljøstyrelsens vejledende støjgrænseværdier ikke overskrides ved omkringliggende boliger.

## 11. Grundejerforening

*Ingen bestemmelser.*

## 12. Betingelser for, at ny bebyggelse må tages i brug

### 12.1. Etablering af støjvolde

Ny bebyggelse må ikke tages i brug før der er etableret støjafskærmende jordvolde omkring delområde A, se kortbilag 3.

### 12.2. Parkering

Ny bebyggelse må ikke tages i brug før der er anlagt mindst 30 parkeringspladser i delområde A.

### **12.3. Forsyning**

Ny bebyggelse må ikke tages i brug før de i § 9 nævnte forsyninger er etableret.

### **12.4. Skilte**

Ny bebyggelse må ikke tages i brug før de i § 6.4. nævnte skilte er godkendt.

## **13. Lokalplan og byplanvedtægt**

### **13.1. Lokalplan 76**

Lokalplan 76, Område til vindmøllepark ved Gestenge i Stauning, opretholdes efter endelige vedtagelse og offentlig bekendtgørelse af lokalplan 272.

### **13.2. Lokalplan 83**

Lokalplan 83, Område til vindmøllepark ved Gestenge i Stauning, opretholdes efter endelige vedtagelse og offentlig bekendtgørelse af lokalplan 272.

## **14. Servitutter**

*Ingen bestemmelser.*

## **15. Retsvirkninger**

### *Midlertidige retsvirkninger*

Når forslaget til lokalplan er offentliggjort, må de ejendomme, der er omfattet af forslaget, ikke udnyttes på en måde, der kan foregribe indholdet af den endelige plan.

Der gælder efter Planlovens § 17, stk. 1, et midlertidigt forbud mod udstykning, bebyggelse og ændring af anvendelsen. Den eksisterende lovlige anvendelse af ejendomme kan fortsætte som hidtil.

De midlertidige retsvirkninger gælder, indtil lokalplanen er endeligt vedtaget og vedtagelsen er offentliggjort, dog højst et år efter offentliggørelsen.

### *Endelige retsvirkninger*

Når lokalplanen er endeligt vedtaget af Byrådet og vedtagelsen er offentliggjort, må der ikke retligt eller faktisk etableres forhold i strid med pla-

*Da forslaget til lokalplan kan blive ændret ved Byrådets endelige vedtagelse, omfatter bestemmelsen også bebyggelse og anvendelse af bebyggelse, der er i overensstemmelse med forslaget.*

*Efter udløbet af indsigelsesfrisen kan Byrådet eventuelt give tilladelse til, at en ejendom udnyttes efter forslaget.*

*En lokalplan medfører ikke "handlepligt". Eksisterende lovlige forhold kan fortsætte som hidtil. Men når ejerne eller brugerne ønsker at ændre forholdene*

---

# Planbestemmelser

## Lokalplan 272

### Motocrossbane ved Gestenge

---

nens bestemmelser.

Der kan meddeles dispensation fra lokalplanen, hvis dispensationen ikke er i strid med principperne i planen. Mere omfattende afvigelser kan kun foretages ved at udarbejde en ny lokalplan.

Som altovervejende hovedregel medfører en lokalplan ikke erstatningspligt for kommunen. Men, hvis en ejendom er udlagt til et offentligt formål i en lokalplan, så kan ejeren under visse forudsætninger forlange ejendommen overtaget af kommunen mod erstatning.

I henhold til Planlovens § 47, kan der foretages ekspropriation af privat ejendom eller rettigheder over ejendomme, når ekspropriationen er af væsentlig betydning for virkeliggørelsen af en lokalplan.

*- opføre ny bebyggelse, bygge om m.v. - så skal ændringerne være i overensstemmelse med lokalplanen.*

*Dispensation kan kun meddeles efter forudgående naboorientering, med mindre Byrådet skønner, at en sådan orientering er af underordnet betydning for de personer og foreninger, der skal orienteres.*

---

# Planbestemmelser

## Lokalplan 272

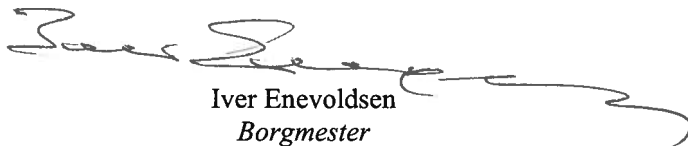
Motocrossbane ved Gestenge

---

### Vedtagelsespåtegning.

*Forslag til lokalplan.*

Foreløbig vedtaget af Ringkøbing-Skjern Byråd i henhold til § 24 i Lov om planlægning, den 17. august 2010.



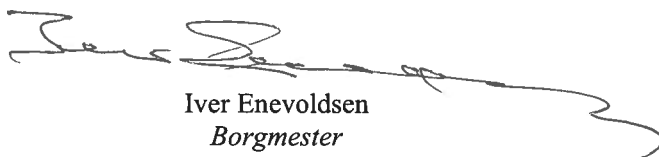
Iver Enevoldsen  
Borgmester



Niels Erik Kjærgaard  
Kommunaldirektør

*Endelig lokalplan.*

Endeligt vedtaget af Ringkøbing-Skjern Byråd i henhold til § 27 i Lov om planlægning, den 14. december 2010.



Iver Enevoldsen  
Borgmester



Niels Erik Kjærgaard  
Kommunaldirektør

### Offentlig bekendtgørelse af lokalplanen.

Lokalplanen er i henhold til § 30 i Lov om planlægning offentlig bekendtgjort den 12. januar 2011.

Lokalplanen er i henhold til § 54b i Lov om planlægning registreret i Plansystem.dk.

---

# **Planbestemmelser**

## **Lokalplan 272**

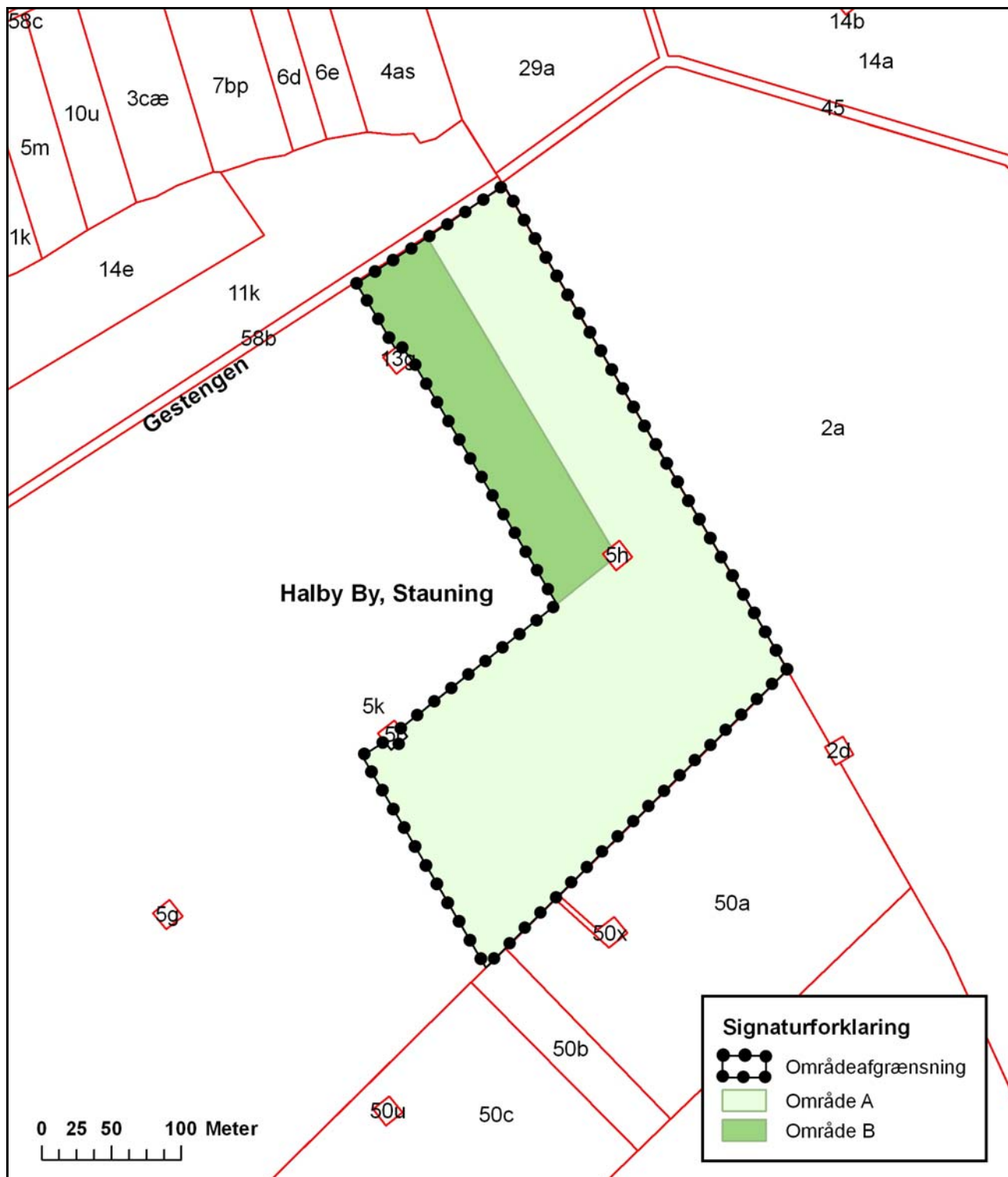
Motocrossbane ved Gestenge

---

# Matrikelkort: Kortbilag 1

## Lokalplan 272

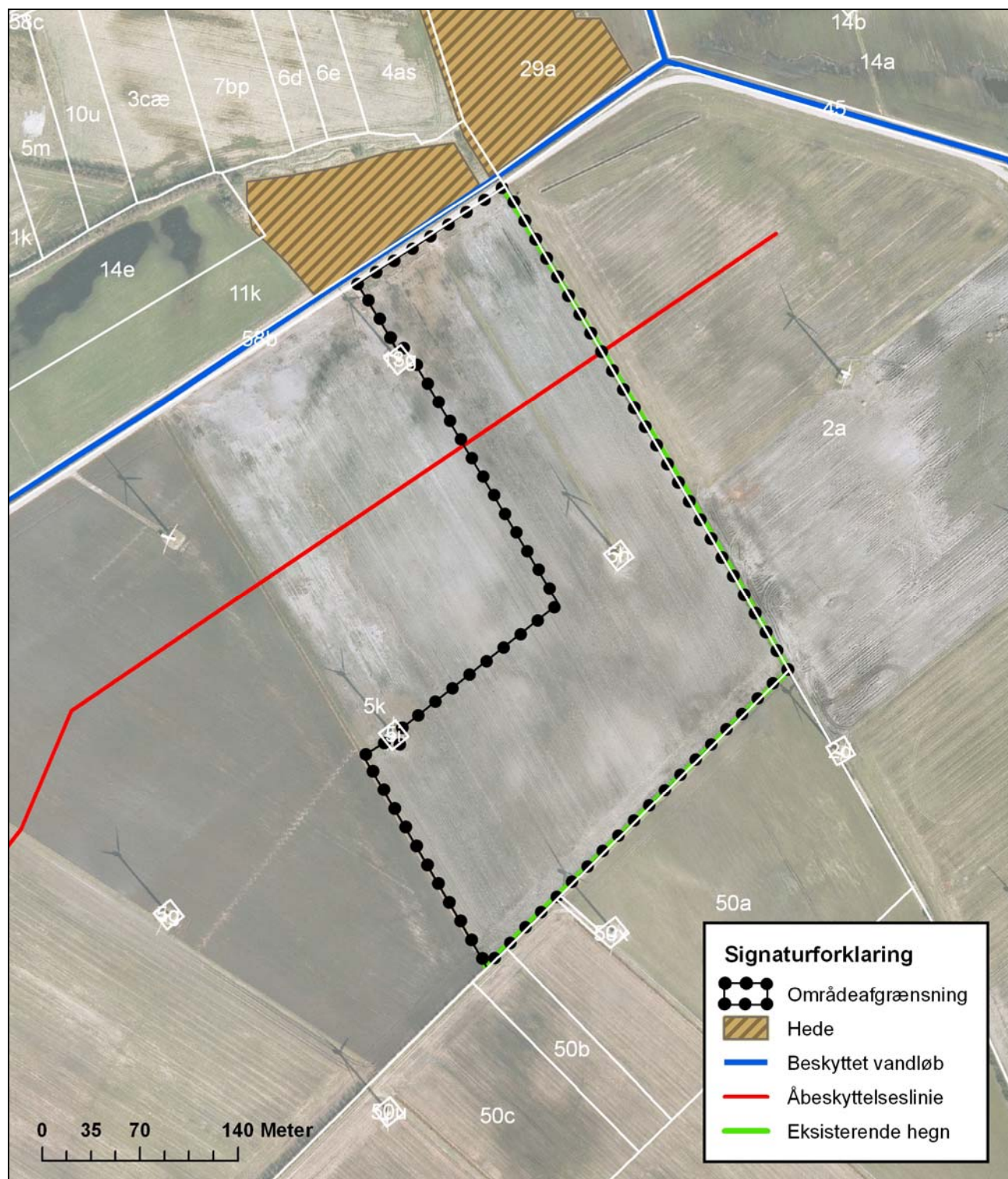
Motocrossbane ved Gestenge



# Eksisterende forhold: Kortbilag 2

## Lokalplan 272

Motocrossbane ved Gestenge

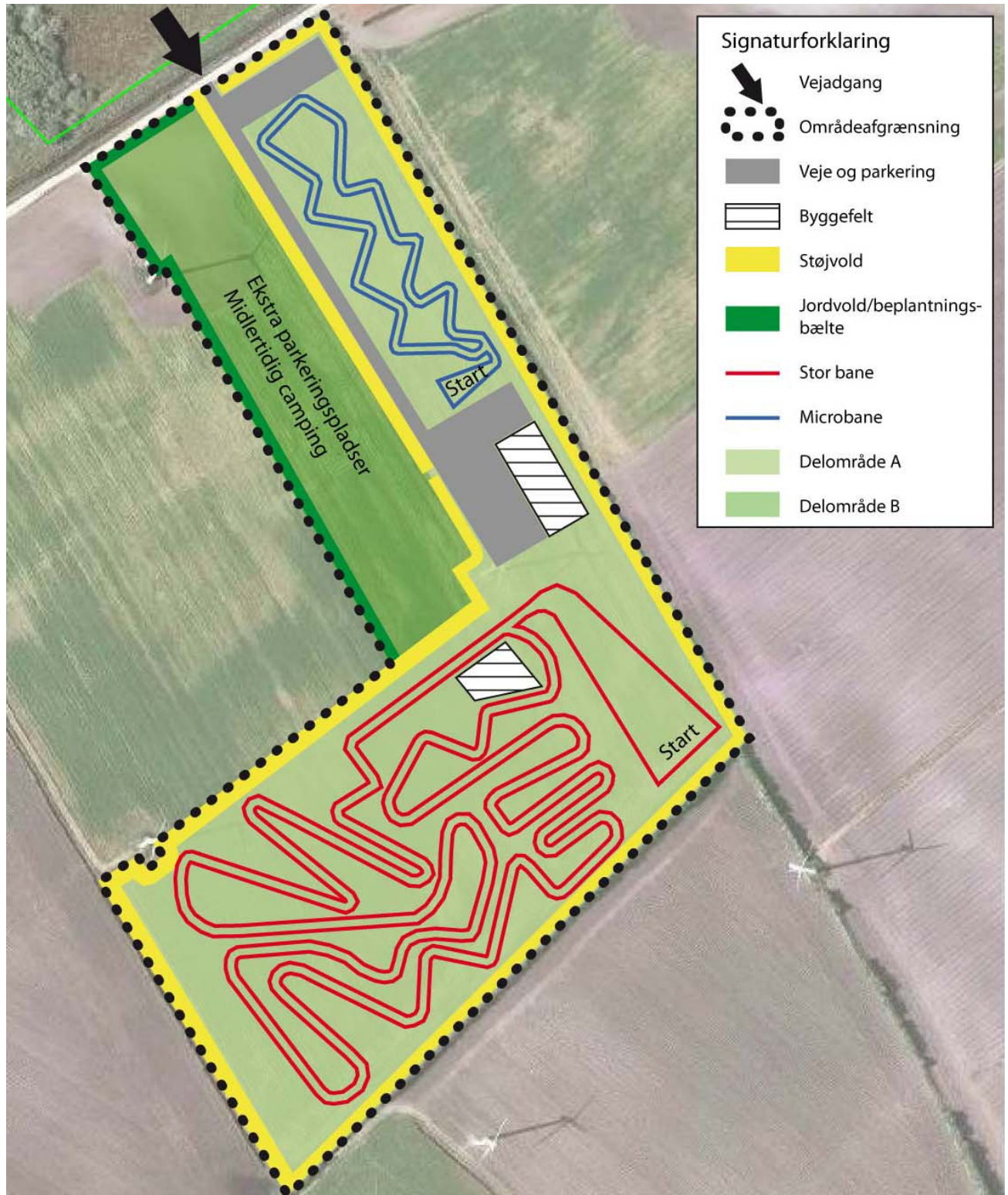


Copyright © Ringkøbing-Skjern Kommune/Kort- og Matrikelstyrelsen

# Arealanvendelse: Kortbilag 3

## Lokalplan 272

Motocrossbane ved Gestenge





# Miljøvurdering af Lokalplan nr. 272 og Kommuneplantillæg nr. 50

Motocrossbane ved Gestenge

Juli 2010

Udgivelsesdato : 27. juli 2010  
Projekt : 25.9968.02

Udarbejdet : Jane Maindal, Grontmij | Carl Bro  
Kontrolleret : Henrik Højlund Larsen, Grontmij | Carl Bro  
Godkendt : Jane Maindal, Grontmij | Carl Bro



INDHOLDSFORTEGNELSE	SIDE
<b>1 INDLEDNING</b>	<b>3</b>
1.1 Miljøvurderingens afgrænsning / scoping	3
1.2 Forholdet til anden planlægning	4
<b>2 RESUMÉ</b>	<b>5</b>
<b>3 BESKRIVELSE AF PLANEN</b>	<b>6</b>
3.1 Området	6
3.2 Lokalplanens indhold	7
3.3 Kommuneplantillæggets indhold	7
<b>4 MILJØSTATUS</b>	<b>8</b>
4.1 Støj	8
4.2 Luft	8
4.3 Transport	8
4.3.1 Adgang til område	8
4.3.2 Transport til træning	9
4.4 Forsyning	9
4.5 Dyre- og planteliv	9
4.5.1 Natura 2000-område	9
4.5.2 Beskyttet naturtyper	10
4.5.3 Bilag IV-arter	11
4.6 Påvirkning af det åbne land	11
<b>5 MILJØVURDERING</b>	<b>12</b>
5.1 Støj	12
5.2 Luft	14
5.3 Transport	15
5.3.1 Adgang til området	15
5.3.2 Transport til træning	15
5.4 Forsyning	15
5.5 Dyre- og planteliv	16
5.5.1 Natura 2000-område	16
5.5.2 Beskyttede naturtyper	17

5.6	Påvirkning af det åbne land	17
<b>6</b>	<b>MILJØVURDERING AF ALTERNATIVER</b>	<b>19</b>
6.1	0-alternativet	19
6.2	Andre alternativer	19
6.2.1	Afstand til eksisterende boligområder og enkeltboliger	20
6.2.2	Eksisterende anlæg	20
6.2.3	Naturområde, kystnærhedszonen og landbrugsområder med særlige landskabelige værdier	20
6.2.4	Nedlagte grusgrave	20
6.2.5	Arealer, der er muligt at leje eller købe til formålet	21
6.2.6	Samlet vurdering af alternativer	21
<b>7</b>	<b>AFHJÆLPENDE FORANSTALTNINGER</b>	<b>21</b>
<b>8</b>	<b>OVERVÅGNINGSPROGRAM</b>	<b>21</b>
<b>9</b>	<b>REFERENCER</b>	<b>21</b>

## 1 INDLEDNING

Ringkøbing-Skjern Kommune har udarbejdet et forslag til Tillæg nr. 50 til Kommuneplan 2009 for tidligere Skjern Kommune og Lokalplan nr. 272, Motocrossbane ved Gestenge. Planforslagene udlægger et ca. 8 ha stort område i en større vindmøllepark ved Gestenge til særligt støjende fritids- og friluftsanlæg i form af en motocrossbane.

Baggrunden for lokalplanforslagets udarbejdelse er et ønske fra Ringkøbing Skjern Motocross Klub om at etablere en motocrossbane i Ringkøbing-Skjern Kommune.

I forbindelse med udarbejdelse af planforslagene har Ringkøbing-Skjern Kommune besluttet, at der skal foretages en miljøvurdering af planerne i henhold til Lov om miljøvurdering af planer og programmer (lbk nr. 936 af 24. sept. 2009). Miljøvurderingen er en systematisk og struktureret vurdering af de sandsynlige væsentlige indvirkninger på miljøet af det foreslåede kommuneplantillæg og lokalplan, samt en vurdering af om eksisterende aktiviteter i omgivelserne kan have indvirkning på planerne.

Miljøvurderingen af foretaget af Grontmij | Carl Bro på foranledning af Ringkøbing-Skjern Kommune.

### 1.1 Miljøvurderingens afgrænsning / scoping

Planforslagene er omfattet af miljøvurderingslovens bilag 4, punkt 11a, "permanente væddeløbs- og prøvekurselsbaner for motorkøretøjer". Planforslagene er derfor obligatorisk omfattet af kravet om miljøvurdering med mindre, planforslagene alene fastlægger anvendelsen af et mindre område på lokalt plan og ikke må antages at kunne få en væsentlig indvirkning på miljøet jf. § 3, stk. 2.

Ringkøbing-Skjern Kommune foretog i marts 2010 en screening af planforslagene med henblik på at afgøre, om planforslagene falder ind under lovens undtagelsesbestemmelser. Kommunens umiddelbare vurdering var, at dette var tilfældet, men da der ikke er tale om et entydigt tilfælde, har kommunen alligevel besluttet at gennemføre en miljøvurdering af planforslagene.

Ringkøbing-Skjern Kommune har i juni 2010 foretaget en scoping, der identificerer de miljømæssige forhold, der især må forventes påvirket. Scoping fastlægger samtidig hvilke faktorer, der bør undersøges nærmere. Scoping har afdækket nedenstående 6 emner, der behandles i miljøvurderingen. Kommunen har sendt scoping i høring ved relevante myndigheder og interesseorganisationer. Høringen har ikke medført udpegning af yderligere emner til miljøvurderingen.

1. Støj
2. Luft
3. Transport
4. Forsyning
5. Dyre og planteliv
6. Påvirkning af det åbne land

Disse temaer forventes indledningsvist at have miljømæssige konsekvenser i forbindelse med planen. I det følgende beskrives og vurderes disse temaer på et overordnet niveau.

## **1.2 Forholdet til anden planlægning**

Lokalplanområdet udgør en del af en større vindmøllepark ved Gestenge. Vindmølleparken er etableret ad flere omgange og den nordvestlige del af lokalplanområdet er således omfattet af lokalplan nr. 76, mens den sydøstlige del af lokalplanområdet er omfattet af lokalplan nr. 83.

Hele området er omfattet af rammeområde 15.L.14 i Kommuneplan 2009 for tidligere Skjern Kommune. Dette svarer til rammeområde 00ta049 i forslag til Kommuneplan 2009-2021 for Ringkøbing-Skjern Kommune. Rammeområdet er udlagt til vindmøllepark og omfatter et ca. 260 ha stort område.

Tillæg nr. 50 til Kommuneplan 2009 for tidligere Skjern Kommune og lokalplan nr. 272, Motocrossbane ved Gestenge, ophæver ikke den gældende vindmølleplanlægning for området. Planerne for motocrossbanen kommer til at gælde sammen med de allerede gældende planer.

Bortset fra vindmøllerne anvendes området landbrugsmæssigt, og der er derfor ingen yderligere planlægning for området.

Motocrossbaner er omfattet af listebetegnelse H201 "udendørs motorbaner" og skal derfor miljøgodkendes jf. Miljøstyrelsens bekendtgørelse nr. 1640/13. december 2006. I forbindelse med kommunens miljøgodkendelse af motocrossbanen, vil der blive stillet en række vilkår, som bl.a. sikrer, at de vejledende støjgrænseværdier overholdes og der ikke sker udledning af forurenede overfladevand.

Motocrossbaner er ligeledes omfattet af VVM-bekendtgørelsens bilag 2, pkt. 12a "permanente væddeløbs- og prøvekurselsbaner for motorkøretøjer". Projektet skal derfor som minimum screenes iht. reglerne i VVM-bekendtgørelsen.

## 2 RESUMÉ

Udlæg af arealer til særligt støjende fritids- og friluftaktiviteter er forbundet med store planlægningsmæssige udfordringer. Anlæggene skal placeres langt fra boligområder og enkeltboliger. Samtidig skal de helst placeres i tilknytning til andre anlæg, så der inddrages mindst muligt landbrugsjord og så beskyttelse af landskabet, naturen og kulturmiljøerne i det åbne land ikke tilsidesættes.

Miljøvurderingen viser, at der er tilstrækkelig afstand til omkringliggende boliger og at de vejledende støjgrænseværdier kan overholdes, hvis der etableres 3,5 meter høje støjafskærmende volde omkring selve baneanlægget.

Der forventes ingen betydende gener fra udstødningsgasser og støv. Trafikken til området forventes heller ikke, at medføre gener for omkringboende.

En placering langt fra boliger i det åbne land betyder, at der er en mindre forsyningsmæssig udfordring. Det meste forventes dog at kunne løses lokalt, - dog skal der ske tilslutning til almen vandforsyning.

Der er ingen særlige naturmæssige interesser i området og en Natura 2000-konsekvensvurdering af projektet viser, at der ikke vil ske påvirkning af det internationale naturbeskyttelsesområde omkring Ringkøbing Fjord. Planernes realisering kan dog medføre en minimal reduktion i en række vandfugles normale fødesøgningsområde. På grund af vindmøllerne i området, at det dog ikke fuglenes foretrukne fødesøgningsområde. Endvidere kan de pågældende arter i nogen grad vænne sig til forstyrrelse.

Det kan ikke undgås, at landskabet bliver påvirket. Der er dog ingen særlige landskabsinteresser i området og det vurderes i øvrigt, at landskabets karakter og den påvirkning, der allerede er af landskabet i dag betyder, at påvirkningen vil være begrænset.

De gennemgåede emner viser, at der er meget få negative konsekvenser forbundet med det aktuelle arealudlæg. Dertil kommer, at der er meget begrænsede grundvands- landbrugs- eller kulturmæssige interesser i området.

Det har ikke været muligt at finde en placering i tilknytning til andre særligt støjende fritids- og friluftsanlæg. Til gengæld er der valgt en placering indenfor en eksisterende vindmøllepark, som ligeledes udleder meget støj og som har en voldsom indvirkning på landskabet.

Den største negative konsekvens ved arealudlægget vurderes at være inddragelsen af et landbrugsareal. Den negative effekt vurderes dog at være opvejet af, at anlægget kan etableres uden væsentlige gener for omkringboende og uden væsentlige negative konsekvenser for grundvand, landskab, natur og kulturhistorie.

Samtidig stiller lokalplanen krav om reetablering til jordbrug, hvis anvendelse til motocrossbane ophører.

Etableringen af en motocrossbane er i øvrigt et stort aktiv for kultur- og friluftslivet i Ringkøbing-Skjern Kommune. Det øger borgernes muligheder for deltagelse i fritidsaktiviteten og afholdelse af stævner mv. er med til at trække gæster til området.

### 3 BESKRIVELSE AF PLANEN

#### 3.1 Området

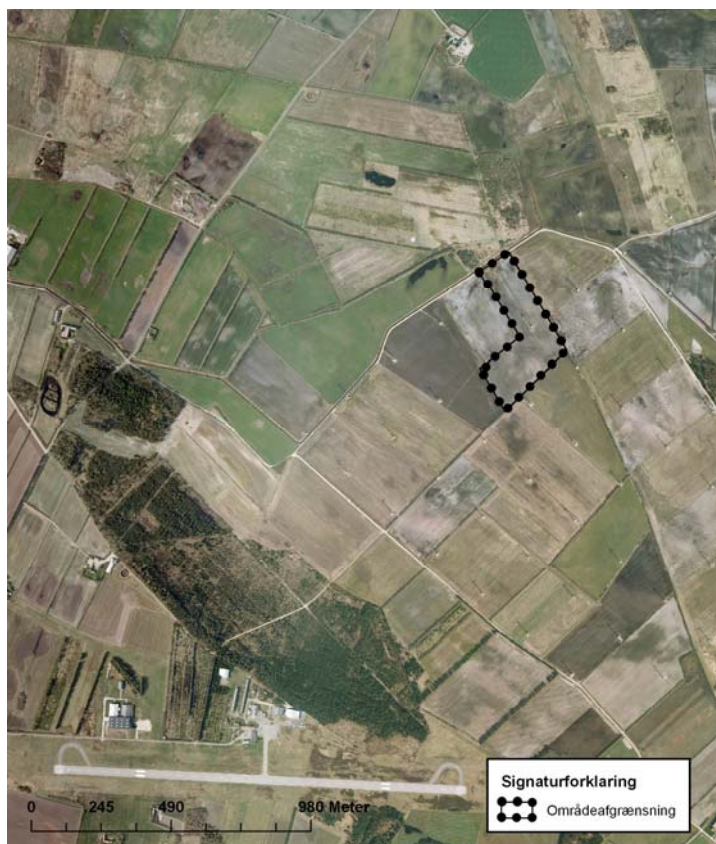
Planområdet ligger næsten midt mellem Ringkøbing og Skjern, - ca. 3 km øst for Ringkøbing Fjord. Planområdet ligger i den vestlige del af vindmølleparken ved Gestenge, 1,5 km syd for Lem og 1 km nord for Stauning Plantage. Planområdets beliggenhed er vist på figur 1.

Lokalplanområdet ligger i stor afstand fra byområder og enkeltboliger i det åbne land. Der ligger således blot en enkelt bolig i en afstand af 750 m fra lokalplanområdet. Alle øvrige boliger ligger over 1 km fra lokalplanområdet. Nærmeste boligområder i Lem ligger over 2 km fra lokalplanområdet.

Lokalplanområdet omfatter et areal på ca. 8 ha. Der er vejadgang fra Gestengen, som er en lang grusvej, der giver adgang til landbrugsarealerne og vindmøllerne i området. Lokalplanområdet er afgrænset som vist på figur 2.



Figur 1 - Beliggenhed



Figur 2 – Afgrænsning

### 3.2 Lokalplanens indhold

Planerne udlægger området til særlig støjende fritids- og friluftssaktivitet i form af motocrossbane.

Lokalplanen giver mulighed for anlæggelse af en motocrossbane bestående af både en stor bane og en microbane samt tilhørende anlæg og bygninger.

Lokalplanområdet deles op i to delområder. Delområde A udlægges til selve baneanlægget og tilhørende bygninger, parkeringsarealer mv. Delområde B må kun anvendes til parkering og midlertidig camping i forbindelse med stævner. På alle øvrige tidspunkter skal delområde B anvendes landbrugsmæssigt.

Delområde B udlægges ikke til egentlig campingplads, idet der ikke vil være tale om erhvervsmæssig udlejning i campingreglementets forstand. Arealet må således højst anvendes til camping i sammenlagt 6 uger om året og kun i forbindelse med afholdelse af stævner.

Der udlægges areal til støjvolde hele vejen rundt om delområde A, idet den støjafskærmende effekt er størst jo tættere afskærmningen placeres på støjkilden. Af landskabelige hensyn udlægges der areal til jordvolde rundt om delområde B.

Lokalplanen giver kun mulighed for opførelse af bebyggelse til klubhus, redskabsskure, miljøstation mv., der har naturlig tilknytning til områdets anvendelse. Der må anvendes mobile dommertårne, men der må ikke etableres værksteder, brændstofanlæg eller lignende. Lokalplanen fastlægger, at området skal reetableres til jordbrugsmæssig anvendelse, hvis motocrossbanen nedlægges.

### 3.3 Kommuneplantillæggets indhold

I tillæg nr. 50 til Kommuneplan 2009 for tidligere Skjern Kommune udvides bestemmelserne for rammeområde 15.L.14 (00ta049) til at kunne rumme særligt støjende fritids- og friluftsanlæg indenfor en begrænset del af rammeområdet.

## **4 MILJØSTATUS**

I dette afsnit beskrives den nuværende miljøtilstand eller den påvirkning, der pt. finder sted i relation til de 6 emner, der behandles i miljøvurderingen.

### **4.1 Støj**

Planområdet ligger indenfor vindmølleparken ved Gestenge i Stauning. Vindmølleparken omfatter et knapt 260 ha stort området og består af 65 møller på 225 kW og med en totalhøjde på 43 meter.

Plangrundlaget for vindmølleparken er tilvejebragt i 1995-1996 og der er derfor ikke udarbejdet VVM-redegørelse for vindmølleparken. Den faktiske støjbelastning af området vil derfor kun kunne fastlægges ved egentlige støjmålinger eller ved at foretage en samlet vurdering af de miljøanmeldelser, der i sin tid blev indgivet til det daværende Ringkøbing Amt.

Der er fastlagt en konsekvenszone på 500 m rundt om hele vindmølleparken. Indenfor konsekvenszonen må der ikke etableres beboelser eller anden støjfølsom arealanvendelse, dog må der opføres bebyggelse, der er nødvendig for jordbrugserhvervene.

Motocrossbanen søges således placeret indenfor et område, der i forvejen er støjbelastet i en sådan grad, at der ikke kan etableres beboelse eller anden støjfølsom arealanvendelse.

Planområdet ligger i en afstand af godt 1 km fra Stauning Lufthavn. Planområdet ligger dog ikke indenfor konsekvensområdet omkring lufthavnen.

### **4.2 Luft**

Planområdet anvendes på nuværende tidspunkt alene til landbrug og vindmøllepark. Bortset fra de almindelige emissioner fra landbrug forventes der ikke at være nogen former for påvirkninger af luften i området.

### **4.3 Transport**

#### **4.3.1 Adgang til område**

Planområdet har vejadgang fra vejen "Gestengen", der er en grusvej, der giver vejadgang til en række af møllerne i vindmølleparken samt en række landbrugsarealer. Den del af "Gestengen", som giver adgang til planområdet er ikke registreret som en kommunevej. Der er således tale om en privat fælles vej.

Vejen giver ikke adgang til beboelser og er ikke en naturlig forbindelsesvej til øvrige veje i område. Der er således en yderst begrænset trafik på vejen.

Adgangen til vejen "Gestengen" vil primært ske fra Stauningvej/Ulfkærvej, der er en kommunal vej, der går fra Lem til Stauning Lufthavn. Der er spredt bebyggelse langs Stauningvej/Ulfkærvej.

#### 4.3.2 Transport til træning

Ringkøbing Skjern Motocrossklub har pt. ca. 70 medlemmer på trods af, at klubben ingen bane har. Klubbens medlemmer er henvist til at benytte eksisterende motocrossbaner i f.eks. Holstebro, Karup, Brande og Korsbro. Dette giver selvsagt en del transport i forbindelse med træning.

I en vis udstrækning benyttes ligeledes en række små interimistiske anlæg rundt omkring i området. Disse forventes at lukke ned, når der bliver etableret en ny reel bane.

### 4.4 Forsyning

Planområdet er på nuværende tidspunkt ikke forsynet med hverken el, vand eller spildevandsafledning.

### 4.5 Dyre- og planteliv

#### 4.5.1 Natura 2000-område

Lokalplanområdet ligger i en afstand på ca. 2,5 – 3 km fra Natura 2000-område nr. 69. Natura 2000-områder er udpeget for at beskytte arter og naturtyper, der er medtaget i EF-habitatdirektivets bilag I og II samt EF-fuglebeskyttelsesdirektivets bilag I og artikel 4, stk. 2.

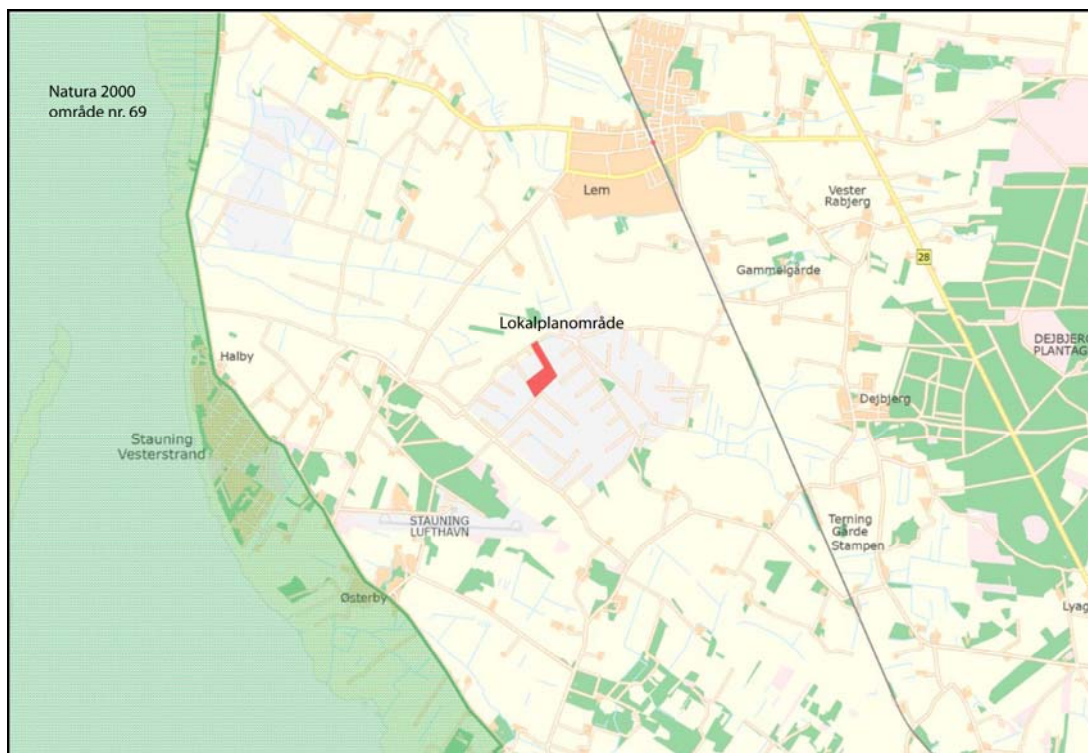
Natura 2000-område nr. 69 består af:

- Habitatområde H62, Ringkøbing Fjord og Nymindestrømmen
- Fuglebeskyttelsesområde F43, Ringkøbing Fjord

I Miljø- og Energiministeriets gældende Bekendtgørelse nr. 408 af 1. maj 2007 om udpegning og administration af internationale naturbeskyttelsesområder samt beskyttelse af visse arter fremgår bl.a. at:

- Der skal gennemføres en konsekvensvurdering af alle aktiviteter, der kan påvirke et internationalt naturbeskyttelsesområde.
- Der må ikke påbegyndes eller planlægges aktiviteter, der kan skade udpegningsgrundlaget; de arter og naturtyper, som området er udpeget for at beskytte og bevare.
- Konsekvensvurderingen kan også foreslå alternative løsninger, beskrive afværgeforanstaltninger og forslag til retablering af naturen.

Der er derfor udarbejdet en Natura 2000-konsekvensvurdering af planerne for etablering af en motocrossbane i Gestenge.



Figur 3: Planområdets placering i forhold til Natura 2000 område nr. 69

Udpegningsgrundlaget for EF-habitatområde nr. 62 "Ringkøbing Fjord og Nymindestrømmen" omfatter en række arter og naturtyper i direkte tilknytning til fjorden, f.eks. fisk, strandenge og klitter. I Natura 2000 planen for området er de enkelte naturtyper eller arters forventede, fremtidige tilstand beskrevet. Ca. 1/3-del af arterne og naturtyperne har en gunstig bevaringsstatus, - resten er registreret som ugunstig.

EF-fuglebeskyttelsesområde nr. 43 "Ringkøbing Fjord" er udpeget med henblik på beskyttelse af en række fuglearter, som forekommer i antal af international betydning eller som er omfattet af EF-fuglebeskyttelsesdirektivets bilag I. Der er i høj grad tale om vandfugle, der har sine levesteder i umiddelbar tilknytning til fjorden, men som raster og fouragere i et større område omkring fjorden. I Natura 2000 planen for området er de enkelte arters forventede, fremtidige tilstand beskrevet. Ca. 1/3-del af arterne har en gunstig bevaringsstatus, - resten er registreret som ugunstig.

#### 4.5.2 Beskyttet naturtyper

Nordvest for lokalplanområdet løber Velling-Stauning Landkanal, der er beskyttet jf. Naturbeskyttelseslovens § 3. Der er en beskyttelseszone på 150 m langs vandløbet.

Der er ingen beskyttede naturtyper indenfor lokalplanområdet. Umiddelbart nordvest for lokalplanområdet ligger imidlertid en mose, der beskyttet jf. Naturbeskyttelseslovens § 3. Mosen er groet til i pil.



Figur 4: Å-beskyttelseszone og beskyttet natur i umiddelbar nærhed af planområdet

#### 4.5.3 Bilag IV-arter

I forbindelse med Natura 2000-konsekvensvurderingen er lokalplanområdet undersøgt for bilag IV-arter. Det konkluderes, at der ikke er rapporteret fund af bilag IV arter indenfor en radius af et par kilometer fra lokalplanområdet. Det vurderes endvidere, at området ikke er et egnet eller muligt levested for nogle af de arter, der er oplistet på bilag IV.

#### 4.6 Påvirkning af det åbne land

Planområdet må karakteriseres som et meget fladt landbrugsområde, der gennemskæres af en lang række læhegn. Landskabet forstyrres i betydelig grad af de mange vindmøller i området. En højspændingslinieføring gennemskærer ligeledes området umiddelbart nord for planområdet.

## 5 MILJØVURDERING

I det følgende er det foretaget en vurdering af de 6 emner, som Ringkøbing-Skjern Kommune i forbindelse med kommunens scoping af planforslagene, har fundet vigtigt at få nærmere belyst i miljøvurderingen.

### 5.1 Støj

I forbindelse med ansøgningen om miljøgodkendelse er der i februar 2010 foretaget en overslagsmæssig beregning af den forventede eksterne støjbelastning fra motocrossbanerne med udgangspunkt i nedenstående driftsmønstre:

*Sommerhalvår (1. marts – 31. oktober):*

onsdage	kl. 12.00 – 20.00
hver anden lørdag	kl. 10.00 – 16.00
hver anden fredag	kl. 13.00 – 20.00

*Vinterhalvår (1. november – 1. marts):*

onsdage	kl. 12.00 – 20.00
lørdage	kl. 10.00 – 16.00

Derudover forventes der afholdelse af op til 10 løbsarrangementer om året.

Træningstimerne forventes opbygget således:

*Stor bane:*

15 min.	15 stk. 125/250 ccm på stor bane
5 min.	Pause
15 min.	15 stk. 450 ccm på stor bane
5 min.	Pause
15 min.	15 stk. 125/250 ccm på stor bane
5 min.	Pause

*Microbane:*

60 min.	25 stk. micro, 50/80 ccm samlet på microbanen
---------	---

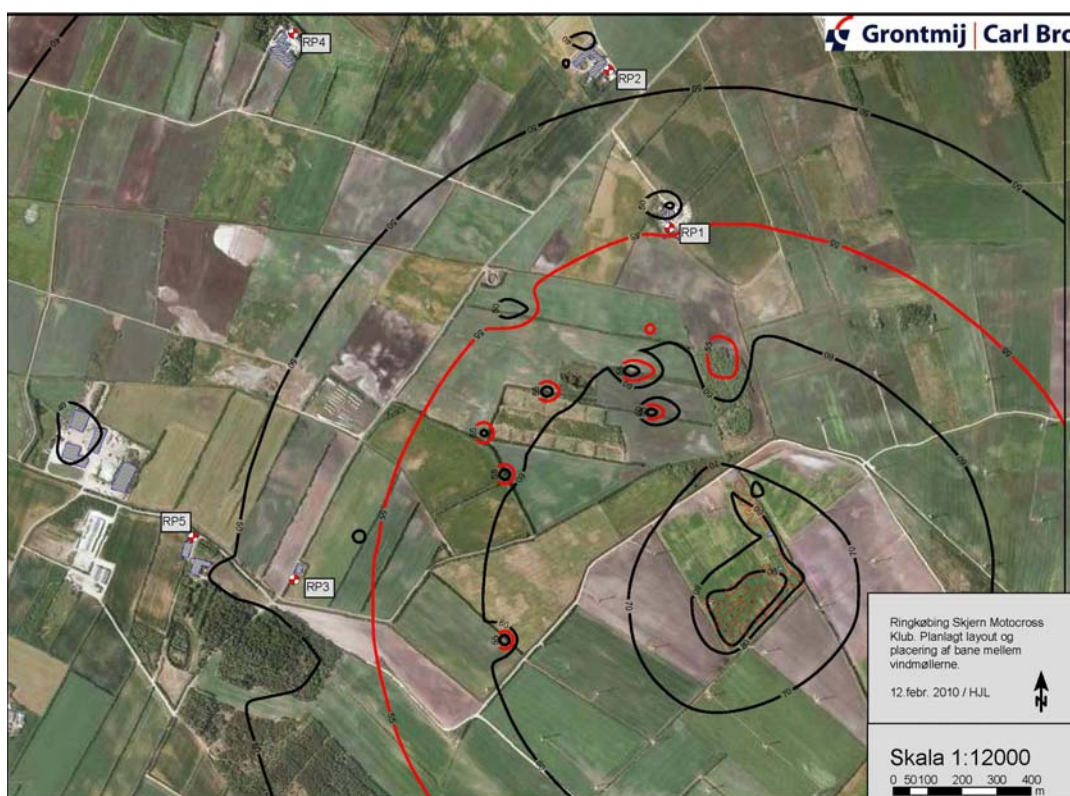
I beregningsmodellen er der ikke indlagt nogen former for støjafskærmning.

Beregningerne sandsynliggjorde, at Miljøstyrelsens vejledende støjgrænseværdier ikke ville være overskredet ved de fem nærmest beliggende boligejendomme med den ønskede drift i dagperioden. I aftentimerne og i weekends ville der dog være en mindre overskrivelse af de vejledende støjgrænser på 2 dB, se nedenstående skema, der viser hhv. den beregnede støjbelastning og den vejledende grænseværdi:

Ringkøbing Skjern Motocrossbane	RP1	RP2	RP3	RP4	RP5
Onsdag og fredag kl. 12.00 – 18.00	49 / 55	51 / 55	52 / 55	44 / 55	49 / 55
Onsdag og fredag kl. 18.00 – 20.00	49 / 50	<b>51 / 50</b>	<b>52 / 50</b>	44 / 50	49 / 50
Lørdag, kl. 10.00 – 14.00	49 / 55	51 / 55	52 / 55	44 / 55	49 / 55
Lørdag, kl. 14.00 – 16.00	49 / 50	<b>51 / 50</b>	<b>52 / 50</b>	44 / 50	49 / 50

Figur 5: Beregnet støjbelastning uden støjafskærmning i 5 immissionspunkter, angivet på figur 6

Beregningsresultatet fremgår af nedenstående figur, idet IsodB-kurver for støjbelastningen i omgivelserne er anført for den maksimale støjbelastning.



Figur 6: IsodB-kurver for støjbelastningen i omgivelserne – uden støjafskærmning

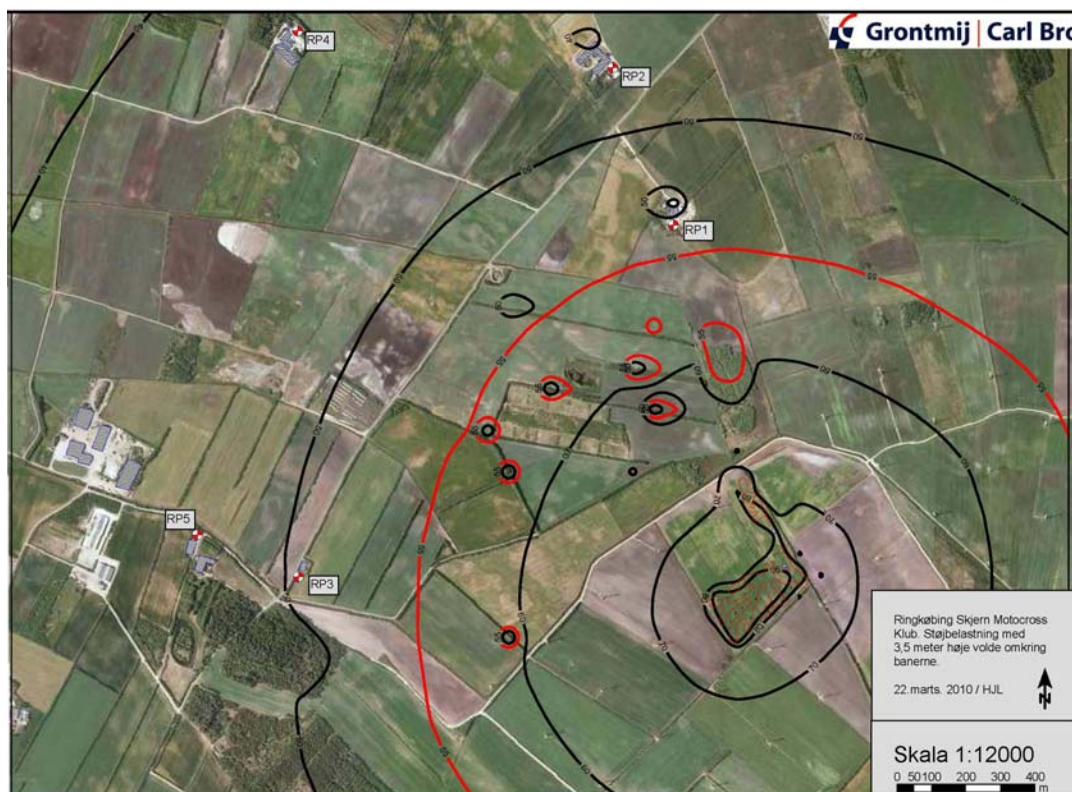
Der er i marts 2010 gennemført en revideret overslagsmæssig beregning af den forventede støjbelastning fra motocrossbanen. Driftsmønstret er fastholdt uændret, men der er nu indlagt 3,5 meter høje støjafskærmende jordvolde rundt om hele baneanlægget.

Beregningerne sandsynliggør, at etablering af støjafskærmende jordvolde sikrer, at Miljøstyrelsens vejledende støjgrænseværdier ikke på noget tidspunkt overskrides ved de fem nærmest beliggende boligejendomme med den ønskede drift, se nedenstående skema, der viser hhv. den beregnede støjbelastning og den vejledende grænseværdi:

Ringkøbing Skjern Motocrossbane	RP1	RP2	RP3	RP4	RP5
Onsdag og fredag kl. 12.00 – 18.00	48 / 55	50 / 55	50 / 55	43 / 55	47 / 55
Onsdag og fredag kl. 18.00 – 20.00	48 / 50	50 / 50	50 / 50	43 / 50	47 / 50
Lørdag, kl. 10.00 – 14.00	48 / 55	50 / 55	50 / 55	43 / 55	47 / 55
Lørdag, kl. 14.00 – 16.00	48 / 50	50 / 50	50 / 50	43 / 50	47 / 50

Figur 7: Beregnet støjbelastning med støjafskærmning i 5 immissionspunkter, angivet på figur 8

Beregningsresultatet fremgår af nedenstående figur, idet IsodB-kurver for støjbelastningen i omgivelserne er anført for den maksimale støjbelastning.



Figur 8: IsodB-kurver for støjbelastningen i omgivelserne – med støjafskærmning

De overslagsmæssige støjberegninger viser altså, at såfremt der etableres 3,5 meter høje støjafskærmende jordvolde rundt om baneanlægget, kan de vejledende støjgrænser for de omkringliggende boliger overholdes. Dette er baggrunden for, at lokalplanen stiller krav om etablering af støjafskærmende jordvolde. Lokalplanen betinger, at støjvoldene etableres inden ibrugtagning.

## 5.2 Luft

Der vil forekomme luftemissioner i form af udstødningsgasser fra de anvendte maskiner på motocrossbanen. Kørsel på banen kan ligeledes give anledning til støvgener.

Ringkøbing-Skjern Kommune vurderer, at emissioner af udstødningsgasser vil være begrænsede set i forhold til den store afstand, der er til naboer.

Det er ligeledes Ringkøbing-Skjern Kommunens vurdering, at støvgenerne vil være begrænsede på grund af den store afstand til naboer. Kommunen kan evt. i forbindelse med miljøgodkendelsen stille vilkår om overvanding i tørre perioder umiddelbart inden kørsel.

### **5.3 Transport**

#### **5.3.1 Adgang til området**

Der forventes maksimalt ca. 40 biler pr. træningsdag/aften. På træningsdage/aftener vil der derfor være en forøget trafik på Gestengen i forhold til nuværende. Ved stævner kan der komme betydelig flere.

Den øgede trafik vil imidlertid hverken medføre en øget risiko for ulykker og ulykker eller medføre støjgener på Gestengen, da den nuværende trafik er meget begrænset samtidig med, at der ingen boliger eller lignende er langs vejen.

Planernes realisering vil ligeledes medføre en lettere forøget trafik på Stauningvej/Ulfkær. Der findes ingen trafiktællinger for strækningen, men forøgelsen vurderes at være så minimal i forhold til den nuværende trafikmængde, at beboerne langs vejene ikke vil opleve hverken mere trafikstøj eller større ulykke i forhold til trafiksikkerheden.

#### **5.3.2 Transport til træning**

Anlægget af en motocrossbane mellem Ringkøbing og Skjern vil medføres, at klubbens medlemmer får en betydelig kortere afstand til træningsfaciliteter. Det vil alt andet lige medføre et reduceret ressourceforbrug og luftforurening til transport.

Bliver banen en succes må man dog forvente, at klubben for et øget antal medlemmer, som således også skal transporteres til banen. Samtidig kunne man forestille sig, at de enkelte medlemmer vil træne hyppigere, når der er en god bane tættere på deres bopæl. Det er derfor vanskeligt at vurdere, om der samlet set bliver en reduceret ressourceforbrug eller ej.

### **5.4 Forsyning**

En placering langt fra enkeltboliger i det åbne land betyder, at der kan være en forsyningsmæssig udfordring. Området skal ikke varmemforsynes og spildevandshåndteringen forventes, at kunne ske lokalt ved etablering af septiktank og evt. en samletank. Der skal etableres olieudskiller ved vaskepladser mv. Spildevand fra olieudskiller ledes enten til opsamling i en typegodkendt samletank eller udsprøjtes på jordoverflader uden jordbrugsmæssig værdi, jf. spildevandsbekendtgørelsens § 34. Tagvand kan ledes til en faskine.

Området skal tilsluttes den almene vandforsyning. Det forventes, at der kan ske tilslutning til Stauning Vandværk ved etablering af en ca. 800 meter lang forsyningsledning.

El forventes at kunne etableres med bimåler fra grundejerens eltavle ved eksisterende markvanding.

## **5.5 Dyre- og planteliv**

### **5.5.1 Natura 2000-område**

I Natura 2000-konsekvensvurderingen konkluderes det, at planernes realisering ingen påvirkning vil få på udpegningsgrundlaget for Habitatområde H62. De eneste af de udpegede arter og naturtyper, der kunne blive påvirket vurderedes at være odder, strandenge og heder.

Odderen har væsentlige levesteder ved Ringkøbing Fjord og især langs Skjern Å. Odder kan især i parringstiden, samt når store unger skal finde nye territorier, vandre vidt omkring, og således befinde sig i området. Der er imidlertid ingen væsentlige levesteder i nærheden, som gør at odderen kan finde ro og føde, og evt. forekomst af odder i området vil alene være tilfældige strejfer.

Der findes strandeng langs fjorden. Strandengen har en meget dårlig naturtilstand pga. tilgroning, afvanding og eutrofiering. Naturarealerne findes imidlertid mellem 2,5 og 3 km mod vest fra planområdet, og effekterne fra motocrossbanen i form af motorstøj og udledning af udstødningsgasser, vurderes ikke at kunne medføre en påvirkning af strandengene.

Ca. 2,5 km vest for projektområdet ligger en tør hede på ca. 10 ha. Heden er i moderat naturtilstand pga. tilgroning med vedplanter, invasive arter og næringsbelastning. Selv om det er det nærmest beliggende naturtypeareal, er alene afstanden så stor, at planområdet, og de heraf følgende effekter i form af motorstøj og udledning af udstødningsgasser, ikke vil bevirke nogen påvirkning af naturtypen.

Natura 2000-konsekvensvurderingen konkluderer endvidere, at der ingen væsentlig påvirkning vil være af udpegningsgrundlaget for fuglebeskyttelsesområde F43. Deri ligger, at der vil være en begrænset påvirkning af sangsvaner, pibesvaner og kortnæbbet gås, som vil opleve en minimal reduktion i deres normale fødesøgningsområde.

Området mellem vindmøllerne er imidlertid ikke deres foretrukne fødesøgningsområde og de pågældende arter kan i nogen grad vænne sig til forstyrrelser. For at minimere forstyrrelserne foreslår konsekvensvurderingen bl.a. at der etableres volde både omkring selve banen og omkring parkeringsarealerne.

Natura 2000-planen for område 69 angiver næringsstofbelastning af fjorden samt sejladsskibsfart som den eneste trussel for sangsvaner, pibesvaner og kortnæbbet gås. Planernes realisering medfører ingen påvirkning af arternes levesteder indenfor fuglebeskyttelsesområdet.

### 5.5.2 Beskyttede naturtyper

Beskyttelseszonen langs Velling-Stauning Landkanal berører lokalplanområdet og der skal søges om dispensation forinden etablering af volde, parkeringspladser og baneanlæg mv. indenfor beskyttelseszonen.

## 5.6 Påvirkning af det åbne land

Til trods for at der ingen landskabelige interesser er i området, kan det ikke undgås, at planernes realisering vil medføre en påvirkning af landskabet. Lokalplanen stiller derfor krav om, at baneanlæg mv. afskærmes visuelt af jordvolde og/eller beplantning rundt om hele lokalplanområdet. Voldene vil være et fremmed element i det ellers meget flade landskab, hvorfor voldene skal suppleres med beplantning i lighed med de mange levende læhegn i området.

Det er herefter Ringkøbing-Skjern Kommunes vurdering, at planområdet, på grund af eksisterende læhegn i området, ikke vil være synligt over større afstande. Dette forsøges illustreret på følgende visualiseringer af området.



Figur 9: Lokalplanområdet set fra indkørslen til Stauningvej 1



Fotostandpunkt til figur 9



Figur 10: Lokalplanområdet fra Gestengen – sydvest for området



Fotostandpunkt til figur 10



Figur 11: Lokalplanområdet fra Gestengen – direkte vest for området



Fotostandpunkt til figur 11

Motocrossbanens påvirkning af landskabet vurderes at være minimal, i forhold til den påvirkning vindmøllerne allerede giver området.

## 6 MILJØVURDERING AF ALTERNATIVER

Ifølge miljøvurderingslovens § 7, stk. 1 skal der fastlægges, beskrives og vurderes rimelige alternativer. Det følger af vejledningen, at lovens krav om valg af alternativer først og fremmest er et krav om beskrivelse af det såkaldte 0-alternativ. Det vil sige den situation, hvor planen ikke gennemføres. 0-alternativet betyder ikke nødvendigvis status quo, men kan også henføre til en fremskrivning af den udvikling, som må forventes uden den foreslåede plan.

Ringkøbing-Skjern Kommune vil gerne dels gøre rede for 0-alternativet og dels kort redegøre for overvejelser i relation til andre placeringsmuligheder.

### 6.1 0-alternativet

Såfremt der ikke anlægges en motocrossbane på arealet ved Gestenge, må det forventes om området vil fortsætte med at blive anvendt til landbrug og vindmøllepark. Vindmøllerne vil på et tidspunkt være udtjente og parken vil i sin nuværende form blive nedlagt. Hvornår det sker og hvorvidt området efterfølgende udlægges til en ny vindmøllepark med færre og større møller, er endnu uvist.

Såfremt planerne ikke realiseres, vil medlemmerne af Ringkøbing Skjern Motocrossklub fortsat skulle køre til banerne i Holstebro, Karup, Brande, Korsbro eller lignende steder. Kommunen mister dermed muligheden for et nyt aktiv for kommunens kultur- og friluftsliv.

Samtidig må det forventes, at de nuværende små interimistiske baner, der findes rundt om i kommunen, vil fortsætte og måske endda blive udvidet. Nogle af disse baner ligger uhensigtsmæssigt i forhold til boliger, natur og miljø og andre interesser.

### 6.2 Andre alternativer

I forbindelse med valg af det aktuelle areal har en lang række andre placeringsmuligheder været vurderet. Det fremgår af forslag til Kommuneplan 2009-2021 for Ringkøbing-Skjern Kommune, at arealudlæg til skydebaner og motorbaner fortrinsvist skal ske ved eksisterende anlæg, hvor dette er natur- og miljømæssigt acceptabelt. Helt nye baner må ikke placeres i naturområder, kystnærhedszonen eller landbrugsområder med særlige landskabelige værdier. Helt nye baner skal som hovedregel overholde de Miljøstyrelsens vejledende støjgrænser og de vejledende minimumsafstande.

Fokus har derfor været på følgende emner:

- Afstand til eksisterende boligområder og enkeltboliger
- Eksisterende anlæg
- Naturområde, kystnærhedszonen og landbrugsområder med særlige landskabelige værdier
- Nedlagte grusgrave
- Arealer, der er muligt at leje eller købe til formålet

#### 6.2.1 Afstand til eksisterende boligområder og enkeltboliger

Miljøstyrelsens vejledende minimumsafstande fra motorsportsbaner er 750-1000 m fra enkeltboliger og 1500-2000 meter til boligområder.

Kravet om en stor afstand til boligområder betyder, at der ikke bør udlægges areal til motocrossbanen i tilknytning til erhvervsområderne i nogle af de fire hovedbyer Ringkøbing, Skjern-Tarm, Videbæk eller Hvide Sande.

Ringkøbing-Skjern Kommune har udarbejdet en kortlægning af mulige områder til støjende aktiviteter. Kortlægningen er lavet ud fra afstandskravene til boligområder og enkelt boliger i det åbne land. Kortlægningen viser, at mange af de områder, hvor der er størst afstand til boliger samtidig er naturområder, som derfor alligevel ikke er egnede placering af støjende anlæg. Kortlægningen viser endvidere, at området ved Gestenge er et af de eneste steder i området mellem Ringkøbing og Skjern, hvor der er mulighed for placering af støjende aktiviteter.

#### 6.2.2 Eksisterende anlæg

Ved vurdering af eksisterende anlæg har især området omkring Stauning Lufthavn været i fokus. I konsekvenszonen omkring Stauning Lufthavn er der imidlertid en del boliger. En placering af motocrossbanen i det pågældende område vil derfor have større støjæssige konsekvenser for omkringboende, eller medføre et stærkt begrænset aktivitetsniveau på en eventuel motorsportsbane. Aktivitetsniveauet må forventes at blive så lavt, at der ikke er grundlag for etableringen.

Udover Stauning Lufthavn er det især kommunens mange vindmølle anlæg, der udleder en del støj og som er fastlagt med støjkonsekvensområder.

#### 6.2.3 Naturområde, kystnærhedszonen og landbrugsområder med særlige landskabelige værdier

Det begrænser mulighederne betydeligt, at der ikke må udlægges areal til motorsportsbaner indenfor naturområder, kystnærhedszonen eller landbrugsområder med særlige landskabelige værdier. Samtidig er der en række andre natur- og miljømæssige forhold, der skal tilgodeses, hvilket gør det særdeles vanskeligt at finde egnede arealer.

#### 6.2.4 Nedlagte grusgrave

Muligheden for at anvende forskellige grusgrave har været undersøgt. Placeringen i grusgrave er imidlertid forbundet med en række udfordringer. Ved flere af de nedlagte grusgrave findes der boliger indenfor en kortere afstand. Skrænterne i en grusgrav er ofte ikke nogen særlig god støjafskærmning, idet en støjafskærmning skal placeres så tæt på støjkilden som muligt. Skrænterne skærmer derfor ikke særlig godt for motorkørsel midt i en grusgrav.

I visse af de undersøgte grusgrave var der naturinteresser, der ikke kunne tilgodeses, hvis der etableres en motocrossbane, - f.eks. forekomsten af Store Hornugler. Bunden af grusgrave vil desuden ofte ligge tæt på grundvandsspejlet, - ofte endda under. Derfor kan der være et miljømæssigt problem forbundet med at anvende grusgrave til motorsport.

#### 6.2.5 Arealer, der er muligt at leje eller købe til formålet

En sidste faktor i forbindelse med valg er areal er adkomsten til arealet. Det skal være muligt at leje eller købe det valgte areal, idet Ringkøbing-Skjern Kommune ikke vil ekspropriere arealer til formålet.

#### 6.2.6 Samlet vurdering af alternativer

Ringkøbing-Skjern Kommune finder, at en motocrossbane kan tilføre så meget for kommunens borgere, at 0-alternativet ikke er ønsket.

Det er samlet set kommunens vurdering, at det er vanskeligt at finde en mere egnet placering af en motocrossbane end den foreslåede i Gestenge. Der er god afstand til boligområder og enkelt boliger, der er ikke nogen, der umiddelbart generes af kørsel til- og fra området. Der er meget begrænsede natur- og landskabsinteresser i området og området er i forvejen påvirket af støj fra vindmøllerne.

## 7 AFHJÆLPENDE FORANSTALTNINGER

En af de vigtigste afværgeforanstaltninger er etablering af støjvolde rundt om baneanlægget. Afværgeforanstaltningen er indbygget i lokalplanens bestemmelser og der stilles krav om etablering inden ibrugtagning.

Af hensyn til de fouragerende fugle i området, gives der mulighed for etablering af jordvolde rundt om hele det samlede planområdet. Af landskabelige hensyn stiller der krav om afskærmende beplantning.

## 8 OVERVÅGNINGSPROGRAM

Overvågning af lokalplanens indvirkninger på miljøet kommer til at ske gennem miljøbeskyttelsesloven. Anlægget skal miljøgodkendes og i den forbindelse, vil der blive stillet en række vilkår, som efterfølgende skal overholdes. Miljøgodkendelsen vil især komme til at regulere støjforholdene men også forhold som spildevandsafledning mv. vil der blive taget hånd om i den forbindelse.

Der fastsættes derfor ingen særskilt overvågning i medfør af denne miljøvurdering.

## 9 REFERENCER

Grontmij | Carl Bro: Projektbeskrivelse, Motocrossbane i Gestenge, marts 2010

Grontmij | Carl Bro: Natura 2000-konsekvens vurdering, Anlæg af Motocrossbane v. Gestenge, marts 2010.