

Lokalplan nr. 280a

For et område til vindmøller
ved Lønborg Hede



© Kort- & Matrikelstyrelsen og Ringkøbing-Skjern Kommune

Ringkøbing-Skjern Kommune

17. august 2010



Ringkøbing-Skjern Kommune

Nærmere oplysninger

Ringkøbing-Skjern Kommune
Plan, Udvikling og Kultur
Rødkløvervej 4
6950 Ringkøbing
Tlf.: 9974 2424

Lokalplan nr. 280a for et område til vindmøller ved Lønborg Hede er udarbejdet af Plan, Udvikling og Kultur i Ringkøbing-Skjern Kommune i samarbejde med Sweco Architects A/S | Birk Nielsen Landskabsarkitekter.

Forsidebilledet viser visualisering set ca. 2 km fra øst.

Indholdsfortegnelse

Lokalplan 280a

Vindmøller ved Lønborg Hede

Vejledning

Hvad er en lokalplan?	Side 4
-----------------------------	--------

Redegørelse

Lokalplanens baggrund og formål	side 5
Lokalplanområdet	side 6
Lokalplanområdets omgivelser	side 7
Lokalplanens indhold	side 7
Lokalplanens sammenhæng med anden planlægning	side 9
Miljøvurdering	side 11
Landzoneadministration - bonusvirkning	side 11
Tilladelser eller dispensationer fra andre myndigheder	side 12
Servitutter	side 12

Planbestemmelser

Indledning	side 13
1. Formål	side 14
2. Område og zonestatus	side 14
3. Arealanvendelse	side 15
4. Udstykning	side 15
5. Bebyggelsens placering og omfang	side 15
6. Bebyggelsens udseende	side 16
7. Ubebyggede arealer	side 17
8. Veje, stier og parkering	side 17
9. Tekniske anlæg	side 18
10. Miljø	side 18
11. Grundejerforening	side 18
12. Betingelser for, at ny bebyggelse må tages i brug	side 18
13. Lokalplan og byplanvedtægt	side 18
14. Servitutter	side 18
15. Retsvirkninger	side 18
Vedtagelsespåtegning	side 20

Bilag

Matrikelkort	Kortbilag 1
Eksisterende forhold	Kortbilag 2
Arealanvendelseskort	Kortbilag 3
Visualiseringer	Bilag A

Vedhæftet:

Ikke-teknisk resumé af Miljørapport med VVM og miljøvurdering "Vindmøller ved Lønborg Hede"

Hvad er en lokalplan?

Lokalplaner skal styre den fremtidige udvikling i et område og give borgerne og byrådet mulighed for at vurdere konkrete tiltag i sammenhæng med planlægningen som helhed.

I en lokalplan fastlægger byrådet bestemmelser for, hvordan arealer, nye bygninger, beplantning, veje, stier osv. skal placeres og udformes inden for et bestemt område.

Lokalplanen består af:

Redegørelsen, hvor baggrunden og formålet med lokalplanen beskrives, og der fortælles om lokalplanens indhold. Herudover redegøres der bl.a. også for de miljømæssige forhold, om hvordan lokalplanen forholder sig til anden planlægning, og om gennemførelse af lokalplanen kræver tilladelser eller dispensationer fra andre myndigheder.

Planbestemmelserne, der er de bindende bestemmelser for områdets fremtidige anvendelse. Illustrationer samt tekst skrevet i *kursiv* har til formål at forklare og illustrere planbestemmelserne og er således ikke direkte bindende.

Bilag:

Matrikelkort, der viser afgrænsningen af området i forhold til skel.

Arealanvendelseskort, der viser, hvordan området er disponeret. Kortet hænger nøje sammen med lokalplanbestemmelserne som er bindende. I tilfælde af, at der er uoverensstemmelse mellem kort og bestemmelserne, så er det teksten, der er bindende.

Eksisterende forhold, der viser, hvorledes området er disponeret ved udarbejdelsen af lokalplanforslaget.

Øvrige bilag. Lokalplanen indeholder herudover visualiseringer.

Hvornår laves der lokalplan?

Planloven bestemmer, at byrådet har *pligt* til at lave lokalplan, før der gennemføres større udstykninger eller større bygge- og anlægsarbejder, herunder nedrivning af byggeri. Endvidere når det er nødvendigt for at sikre kommuneplanens virkeliggørelse, eller når der skal overføres arealer fra landzone til byzone.

Byrådet har *ret* til på ethvert tidspunkt at beslutte at udarbejde et lokalplanforslag.

Lokalplanforslaget

Når byrådet har udarbejdet et forslag til lokalplan offentliggøres det i mindst 8 uger. I den periode har borgerne lejlighed til at komme med bemærkninger, indsigelser eller forslag til ændringer. Når offentlighedsperioden er slut vurderer byrådet, i hvilken udstrækning man vil imødekomme eventuelle indsigelser og ændringsforslag. Herefter vedtages planen endeligt.

Hvis byrådet, på baggrund af de indkomne indsigelser eller efter eget ønske, vil foretage så omfattende ændringer, at der reelt er tale om et nyt planforslag, starter proceduren forfra med offentliggørelse af et nyt lokalplanforslag.

Den endelige lokalplan

Når byrådet har vedtaget lokalplanen endeligt og bekendtgjort den i avisen, er den bindende for de ejendomme, der ligger inden for lokalplanens område. Det betyder, at der ikke må etableres forhold i strid med planens bestemmelser.

Lovlig eksisterende bebyggelse eller lovlig anvendelse, som er etableret før lokalplanforslaget blev offentliggjort, kan fortsætte som hidtil, selvom det er i strid med lokalplanen - også efter ejerskifte. Lokalplanen medfører ikke pligt til at gennemføre de bebyggelser eller anlæg, der er beskrevet i planen.

Retsvirkninger

Lokalplanens retsvirkninger er nærmere beskrevet i afsnittet Retsvirkninger i lokalplanen.

Tillæg nr. 5a til Temaplan for vindmøller i Ringkøbing-Skjern Kommune (Kommuneplan-tillæg nr. 100).

Der er udarbejdet tillæg til kommuneplanen, hvori der bl.a. udlægges et støjkonsekvensområde som konsekvens af VVM-redegørelse og miljørapporten. Tillægget offentliggøres samtidig med.

Ikke teknisk resumé - Miljørapport med VVM-redegørelse og miljøvurdering

Et ikke-teknisk resumé af Miljørapport er vedhæftet.

Redegørelse Lokalplan 280a

Vindmøller ved Lønborg Hede



Figur 1. Lokalplanområdets afgrænsning.

Copyright © Ringkøbing-Skjern Kommune / Kort- og Matrikelstyrelsen.

Lokalplanens baggrund og formål

Baggrunden for lokalplanen er en anmodning fra JKP Local Energy A/S, der ønsker at opstille store vindmøller i et område ved Lønborg Hede nordøst for Hemmet, Ringkøbing Skjern Kommune. Ønsket er i overensstemmelse med Kommunens vision om i 2020 at være selvforsynende med energiproduktion fra alternative energikilder.

Med denne lokalplan gives der mulighed for opstilling af 7 møller med en totalhøjde på op til 150 meter.

Lokalplanen fastlægger bestemmelser for etablering af vindmøller, så der tages hensyn til landbrug, nabobeboelse og landskab.

Redegørelse

Lokalplan 280a

Vindmøller ved Lønborg Hede

Ringkøbing-Skjern Kommune gennemførte i oktober 2009 en forudgående debatfase for projektet. De indkomne bemærkninger har indgået i udarbejdelse af Miljørapport med VVM og miljøvurdering,

Der er udarbejdet en Miljørapport med VVM-redegørelse og miljøvurdering, hvor der redegøres for:

- et *hovedforslag* bestående af 7 vindmøller opstillet på en lige linie, nordvest - sydøst orienteret.
- et *alternativ*, bestående af 5 vindmøller ligeledes placeret på en lige linie, nordvest - sydøst orienteret.

Der har været offentliggjort to sæt planforslag:

Lokalplan nr. 280a og kommuneplantillæg 5a, som giver mulighed for opstilling af 7 nye vindmøller.

Lokalplan nr. 280b og kommuneplantillæg 5b, som giver mulighed for opstilling af 5 nye vindmøller.

Ved den endelige behandling i byrådet vedtog man lokalplanforslag nr. 280a og kommuneplantillæg nr. 5a. Lokalplanforslag nr. 280b og kommuneplantillæg nr. 5b bortfaldt hermed.

Eksisterende møller i området

Der bliver ikke nedtaget eksisterende møller i forbindelse med projektet.

Formålet med lokalplanen

Lokalplanens formål er at tilvejebringe det planmæssige grundlag for opstilling af op til 7 store vindmøller i et område ca. 8 km sydvest for Tarm, under størst mulig hensyntagen til optimal udnyttelse af vindressourcerne, nabobeboelser, natur, landskab, kulturhistoriske værdier og jordbrugsmæssige interesser.

Vindmøllerne skal placeres således at de fremtræder ensartet og harmonisk i landskabet.

Lokalplanområdet

Lokalplanområdets beliggenhed og afgrænsning er vist på figur 1 og 2. Området er placeret umiddelbart syd for Lønborg Hede, nord for Gundesbølvej og vest for Bjerregårdsvej, hvorfra der også etableres vejadgang. Mod øst løber hovedvej 423, Tarmvej.

Lokalplanområdet omfatter et areal på ca. 23 ha.

Området ligger i landzone.

Området anvendes i dag overvejende til landbrug.

I Regionplanen 2005 for Ringkøbing Amt er, et udlagt et større sammenhængende landskabsområde, Lønborg Hede, umiddelbart nord for det nye vindmølleområde.

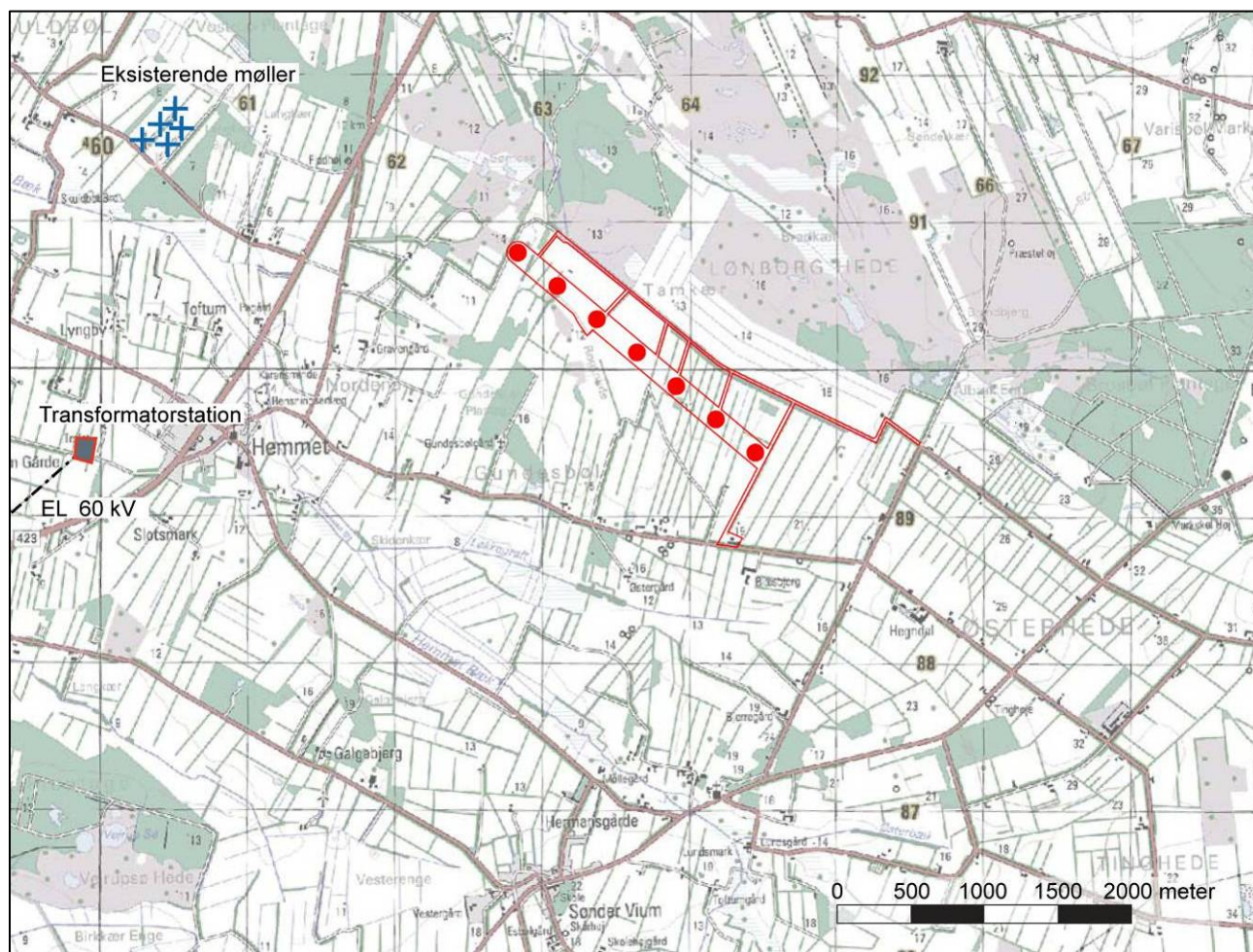
Der findes ingen vindmøller i nærheden af projektområdet. Nærmeste, eksisterende vindmøller er placeret i en afstand af ca. 2,5 km fra projektområdet, vest for Langkjær Bjerger.

Inden for lokalplanområdet findes mindre naturtyper, der er omfattet af Naturbeskyttelseslovens § 3. Desuden findes mindre arealer i projektområdets umiddelbare nærhed, der er registrerede som beskyttede efter Naturbeskyttelseslovens § 3.

Den nordvestligste del af lokalplanområdet er omfattet af en skovbyggelinje.

Redegørelse Lokalplan 280a

Vindmøller ved Lønborg Hede



Figur 2. Lokalplanområdets omgivelser.

Copyright © Kort- og Matrikelstyrelsen / Ringkøbing-Skjern Kommune.

Lokalplanområdets omgivelser

Lokalplanområdet ligger vest for israndslinjen, ca. 5 km sydøst for Ringkøbing Fjord. Det nærtliggende Lønborg Hede mod nord er et af de større tilbageblivende hedeområder i Vestjylland, som er usædvanlig ved det, at den aldrig har været forsøgt opdyrket, og landskabet derfor stort set er uændret gennem 70.000 år, siden forrige istid sluttede. Skjern Ådal danner rammen om landskabet, der veksler mellem intensivt dyrket landbrugsland og uberørt natur som eng, hede- og moselandskab.

Området ligger vest for Varde Bakkeø, og landskabet mod syd og vest præges af regulære marker opdelt af levende læhegn, og plantager af vekslende størrelse.

Bebyggelsen i lokalplanområdets nærhed består af fritliggende landbrugsejendomme. Syd for området

ligger flere gårde placeret langs Gundesbølvej, Bjerregårdsvej og mod vest ved Fladhøjvej.

Nærmeste samlede bebyggelser er landsbyen Hemmet ca. 2,5 km vest for projektområdet. Nærmeste større by er Tarm by, som ligger ca. 7 km nordøst for projektområdet.

Lokalplanens indhold

Anvendelse

Lokalplanen giver mulighed for at opstille 7 vindmøller med tilhørende fundament, arbejdsarealer og adgangsveje.

Alle møller er af samme type og udseende, med en totalhøjde på 150 meter fra fundament til vingespids i topposition, en rotordiameter på 120 meter

Redegørelse

Lokalplan 280a

Vindmøller ved Lønborg Hede

og en navhøjde på 90 meter samt en effekt på op til 3,6 MW.

De 7 nye vindmøller vil have en samlet installeret effekt på 25,2 MW, og vil tilsammen producere ca. 86.545,6 MWh pr. år, svarende til det årlige forbrug for ca. 24.585 husstande, og vil spare miljøet for udledningen af 53.740 ton CO₂ årligt. I deres tekniske levetid på 20 år vil de producere ca. 1.730.912 MWh, svarende til ca. 97 % af kommunens 25.377 husstande.

Lokalplanen udlægger desuden areal til en 60 kV station, ligesom der er mulighed for en mindre bygning el.lign., der er nødvendig for vindmøllernes drift.

Bebyggelse og anlæg

Lokalplanen giver mulighed for opstilling af en række på 7 vindmøller med en totalhøjde på mellem 125 meter og 150 meter målt fra overkant af fundament til vingespids i topstilling.

Møllerne skal placeres på en lige linje, med ensartet indbyrdes afstand mellem de enkelte møller på ca. 350 meter og med en afstand på 2.120 meter mellem de to yderste møller. Lokalplanen fastsætter bestemmelser for møllernes højde, antal og placering inden for lokalplanområdet, hvilket skal sikre, at mølleområdet fremstår harmonisk i forhold til det omkringliggende landskab.

Arealer inden for lokalplanområdet, der ikke anvendes til vindmøller, arbejdsarealer eller tilkørselsveje, skal i videst muligt omfang anvendes til landbrugsdrift. Er dette ikke muligt, skal arealet med belægning, tilsåning eller beplantning gives et ordentligt udseende.

Møllerne forventes at blive opstillet inden for ca. 1 år efter lokalplanens vedtagelse, og deres levetid anslås til at være 20-30 år, hvorefter møllerne vil blive fjernet.

Nettilslutning

Jævnfør bekendtgørelse nr. 1365 af 15/12/2004 om nettilslutning af vindmøller og pristillæg for vindmølleproduceret elektricitet m.m. (Vindmøllebekendtgørelsen) er det lokale netselskab forpligtet til at nettilslutte vindmølleparken.

Selskabet bestemmer spændingsniveauet i tilslutningspunktet, der skal ligge inden for lokalplanom-

rådet. Sydenergi udfører tilslutning af vindmøllerne efter gældende lovgivning. Det vil sige, at Sydenergi udfører forsyning frem til vindmølleområdet. El-selskabet forventes i samarbejde med mølleproducent at træffe de nødvendige aftaler med de berørte lodsejere.

Der etableres en 60 kV station inden for lokalplanområdet (se kortbilag 3). Tilslutning af parken til stationen sker i form af jordkabler, ligesom det lokale elnet, der forbinder møllerne indbyrdes. Kommunikationskabler fremføres ligeledes som jordkabler.

Der skal etableres særskilt afregningsmåler for hver mølle. Denne placeres i møllen.

Trafik

Lokalplanen udlægger arealer til tilkørselsveje. Vejadgangen til lokalplanområdet skal ske fra øst ad Bjerregårdsvej. Vejene til møllerne skal anlægges som 5 - 7 m brede markveje med en egnet, kørefast grusbelægning. Ved hver mølle kan der anlægges et permanent vende- og arbejdsareal på 30 x 40 meter. Vejadgangen til møllerne kan anvendes i forbindelse med den landbrugsmæssige drift af de tilstødende arealer.

Landskab og bevoksning

Projektet ændrer ikke på den eksisterende bevoksning i området.

Vindmøllernes påvirkning af landskabet er vurderet i den udarbejdede Miljørapport, hvor projektet med 7 møller er beskrevet som hovedforslag. Et ikke teknisk resumé af Miljørapporten er vedhæftet lokalplanen.

Der er udarbejdet et større antal visualiseringer, som viser hvordan møllerne vil komme til at se ud – både når man befinder sig tæt ved møllerne og når man er længere væk. Enkelte visualiseringer kan ses bagerst i denne lokalplan, mens resten kan ses i Miljørapporten.

Miljø

Lokalplanen indeholder ikke miljøkrav til vindmøllerne. Men vindmøllerne er underlagt bekendtgørelse om støj fra vindmøller fra december 2006. Der er nærmere redegjort for støj og skyggekast fra vindmøllerne i Miljørapporten.

Redegørelse Lokalplan 280a

Vindmøller ved Lønborg Hede

Fremtidig zonestatus

Lokalplanområdet forbliver i landzone.

Lokalplanens sammenhæng med anden planlægning

EU-naturbeskyttelsesområder

De nærmeste internationalt beskyttede områder er følgende:

- EF-habitatområde 196 (Lønborg Hede) ligger i en afstand af ca. 700 m nord for projektområdet.
- EF-habitatområde 62, EF-fuglebeskyttelsesområde 43 og Ramsar-område (Ringkøbing Fjord) ligger ca. 4,5 km vest for projektområdet.
- EF-habitatområde 61 (Skjern Å) ligger i en afstand af ca. 5 km nord for projektområdet.

Alle øvrige internationale naturbeskyttelsesområder er placeret mere end 10 km fra projektområdet, hvorfor projektet vurderes ikke at ville påvirke de gældende områder.

Fredning og naturbeskyttelse

Heder, enge og søer

Inden for projektområdet findes et antal vandhuller, mose- og hedeområder, der er omfattet af Naturbeskyttelseslovens § 3. Det gælder også vandløbet langs tilkørselsvejen, – se figur 1. Der må som udgangspunkt ikke foretages indgreb, der ændre områdernes tilstand.

To mulige ynglevandhuller (for spidssnudet frø) er beliggende tæt ved vindmølle (VM6) og adgangsvej til (VM7). Der skal derfor sikres en sikkerhedsafstand på minimum 20 meter, fra møllefundament (VM6) til vandhullets kant. Desuden skal det ved anlæg af møllefundament og tilkørselsvej sikres, at vandhullet og den omgivende, naturlige urte- og græsvegetation forbliver intakte.

Adgangsvejen til den vestligste mølle (VM7) bør ligeledes placeres på en sådan måde, at den naturlige eng- og mosevegetation omkring vandhullet ikke berøres.

Tilkørselsveje til de enkelte møller krydser et beskyttet vandløb, og derfor planlægges det, at etablerede rørunderføringer. Da vandløbet i forvejen er ud-

rettet, betragtes evt. rørunderføringer som et relativt ubetydeligt indgreb. Dette kræver tilladelse fra Ringkøbing-Skjern Kommune i henhold til vandløbsloven.

Sten- og jorddiger

Der er ingen beskyttede sten- eller jorddiger i området, der kan blive berørt af projektet.

Fredninger, bygge- og beskyttelseslinjer

Vindmøllerne vurderes ikke at påvirke de fredede hedearealer i projektområdets nærhed, og vurderes derfor ikke at stride mod fredningens formål.

De to vestligste møller er placeret tæt på skovbyggelinje. Det skal sikres, at skovbyggelinjen ikke overskrides i modsat fald kræves en dispensation fra Ringkøbing-Skjern Kommune.

Inden for lokalplanområdet er der ikke registreret fortidsminder, som er beskyttet af museumsloven. Der er lokaliseret flere, fredede gravhøje i lokalplanområdets nærhed. På baggrund af nærmere besigtigelse vurderes det, at der ikke findes fortidsminder i projektområdets nærhed, hvis kulturhistorisk værdi vil blive forstyrret af de planlagte vindmøller.

Vindmøllecirkulæret

Lokalplanen er udarbejdet i henhold til cirkulære nr. 9295 af 22/05/2009, om planlægning for og landzonetilladelse til opstilling af vindmøller (Vindmøllecirkulæret).

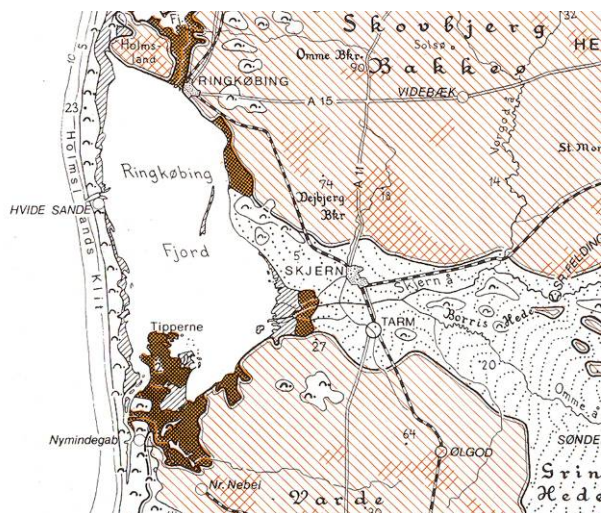
Ifølge vindmøllecirkulæret skal to vindmøllegrupper kunne opfattes som selvstændige anlæg i landskabet, hvis disse står indenfor en afstand af 28 gange vindmøllernes totalhøjde, hvilket svarer til ca. 6 km for op til 150 meter høje møller. Det vurderes imidlertid, at den mindre afstand - ca. 2,5 km - ikke belaster landskabsoplevelsen væsentligt, da de eksisterende møller står i forholdsvis små grupper på henholdsvis to og tre møller og dels, at de ny vindmøller er større og derfor opfattes som en selvstændig gruppe.

Der indgår visualiseringer af forholdet mellem vindmøllerområderne i Miljørapporten.

Redegørelse

Lokalplan 280a

Vindmøller ved Lønborg Hede



Figur 3. Historisk kort over området..

Landsplandirektiv/Regionplan 2005 for tidligere Ringkøbing Amt

Efter amtets nedlæggelse har Ringkøbing-Skjern Kommune overtaget planlægningen for det åbne land, herunder vindmøller, og har i 2007 -2009 gennemført en planlægning med nye retningslinjer for vindmøller, jf. afsnittet *Kommuneplanen*.

Regionplanens øvrige retningslinjer er fortsat gældende. Indtil kommunerne har vedtaget en kommuneplan, skal kommunerne overholde regionplanretningslinjerne. Den kommunale planlægning må derfor ikke stride mod regionplanretningslinjerne, med mindre miljøministeren dispenserer derfra eller ophæver dem helt eller delvist.

Landskabsområder

Møllerne placeres umiddelbart syd for et område, der i Regionplan 2005 er udpeget som landskabsområde (Lønborg Hede). En mindre del af lokalplanområdet (areal til vejadgang) er beliggende indenfor det udpegede landskabsområde. Ifølge regionplanen tillægges landskabelige værdier særlig stor vægt i landskabsområder. Herudover skal ønskes om etablering af byggeri og tekniske anlæg, samt ændringer af arealanvendelse, der kan forringe landskabets karakter, vurderes med udgangspunkt i landskabets særkende.

I Miljørapporten vurderes det, at større sammenhængende landskaber som Ringkøbing Fjord, Lønborg Hede, Skjern Enge og området ved Hemmet Å vil blive visuelt påvirket af de planlagte vindmøller. Landskabernes åbne karakter gør, at store dele af vindmøllerne bliver synlige og fremstår som et tek-

nisk anlæg, der vurderes at være visuelt forstyrrende for oplevelsen af landskabet.

På baggrund af visualiseringerne fra de pågældende landskabsområder vurderes forskellen mellem hovedforslaget og det alternative forslag ikke at have væsentlig betydning i forhold til den samlede visuelle påvirkning fra vindmøllerne.

I forhold til regionplan 2005 vurderes den visuelle påvirkning fra de planlagte møller ved Lønborg Hede at forringe de ovenstående landskabsområders karakter og særkende.

Kommuneplanen

Kommuneplantillæg nr. 100, der er en temaplan for vindmøller i Ringkøbing-Skjern Kommune, blev endeligt vedtaget i april 2009. Temaplanens retningslinjer erstatter retningslinjerne i Kommuneplan 2005 - 2016 for den tidligere Egved Kommune såvel som de overordnede retningslinjer i Regionplan 2005 for så vidt angår vindmølleplanlægning. I Temaplanen udlægges vindmølleområdet ved Lønborg Hede til maksimalt 7 nye møller med en totalhøjde på mellem 125 og 149,9 meter.

Lokalplanen er ikke i overensstemmelse med Temaplanens rammebestemmelser for så vidt angår lokalplanområdets afgrænsning.

Som følge af, at vindmølleprojekter er et VVM-pligtigt anlæg, skal der udarbejdes et tillæg til kommuneplan. Der er derfor udarbejdet tillæg nr.5a til Temaplan for vindmøller i Ringkøbing-Skjern Kommune (Kommuneplantillæg nr. 100), der fastlægger nye rammebestemmelser, som sikrer, at der er den nødvendige overensstemmelse mellem lokalplanen og kommuneplanen. I kommuneplantillægget udlægges desuden et støjkonsekvensområde omkring møllerne.

Kommuneplantillægget har været offentliggjort samtidigt med lokalplanen.

Eksisterende lokalplaner

Der findes ingen eksisterende lokalplaner for området.

Miljøforhold

Renovation

Ved anlægsarbejdet skal affald håndteres efter reglerne i Ringkøbing-Skjern Kommunes affaldsregulativ.

Redegørelse Lokalplan 280a

Vindmøller ved Lønborg Hede

Støj

Vindmøller, som opstilles i Danmark efter den 1. januar 2007, er omfattet af Miljøministeriets bekendtgørelse nr. 1518 af 14. december 2006 om støj fra vindmøller.

I Miljørapporten er der redegjort for støjberegningerne, der viser, at vindmøllerne kan overholde de fastsatte støjgrænser, som i forhold til det mest støjbelastede punkt ved udendørs opholdsarealer, højst 15 meter fra nabobeboelser i det åbne land er på 42 og 44 dB(A) ved vindhastigheder på henholdsvis 6 og 8 meter i sekundet.

Inden møllerne opstilles, skal bygherren anmelde vindmøllerne til Ringkøbing-Skjern Kommune. Ved anmeldelsen skal bygherren påvise, at støjgrænserne kan overholdes. Ringkøbing-Skjern Kommune kan forlange en efterfølgende støjmåling for at sikre, at grænseværdierne ikke bliver overskredet.

Skyggevirkninger og reflekser

Miljøministeriet anbefaler i ”Vejledning om planlægning for og landzonetilladelse til opstilling af vindmøller”, at ingen naboer udsættes for skyggekast i mere end 10 timer årligt beregnet som reel tid.

I Miljørapporten redegøres der for, at der vil ske en overskridelse af retningslinjerne for skyggegener ved tre ejendomme.

Hvis skyggekastet giver gener, der er uacceptabelt høje, kan der installeres et computerprogram i de vindmøller, som giver generne. Programmet stopper møllerne i de mest kritiske perioder. Der vil i VVM-tilladelsen blive stillet krav om, at naboer højst belastes med 10 timer med skyggekast om året, hvilket kun vil medføre et betydningsløst produktionsstab.

Moderne vindmøller er overfladebehandlet, så der ikke opstår generende reflekser fra vingerne, som tidligere har været et problem.

Afstand til nabobeboelser

Ifølge Vindmøllecirkulæret skal vindmøller opstilles med en afstand til nærmeste nabobeboelse på mindst 4 gange vindmøllens højde. Ved en møllehøjde på op til 150 m svarer dette til et afstandskrav på 600 meter.

I VVM-redegørelsen er der redegjort for, at afstandskravet kan overholdes i forhold til de omkringliggende nabobeboelser.

Jordforurening

Inden for lokalplanområdet er der ikke arealer, der er kortlagt som forurenede, muligt forurenede eller under vurdering af Regionen jf. jordforureningsloven. Kommunen er heller ikke i besiddelse af oplysninger om aktiviteter i de aktuelle områder, der kunne give anledning til jordforurening.

Hvis bygherre i forbindelse med bygge- eller jordarbejde støder på en forurening, skal arbejdet standses ifølge § 71 i lov om forurennet jord. Forureningen skal anmeldes til Ringkøbing-Skjern Kommune, og arbejdet må først genoptages efter fire uger, eller når kommunen har taget stilling til, om der skal fastsættes vilkår for arbejdet.

Opsætning og drift af vindmøller skal ske på en sådan måde, at evt. forurening af jord og grundvand med f.eks. smøremidler og olie forebygges.

Miljøvurdering

Ringkøbing-Skjern Kommune har i henhold til ”Lov om Miljøvurdering af Planer og Programmer”, lovbekendtgørelse nr. 936 af 24. september 2009, vurderet, at planlægningen er omfattet af lovens krav om miljøvurdering, og der skal udarbejdes miljørapport.

Miljørapport og VVM-redegørelse foreligger som ét samlet og selvstændigt dokument, som opfylder begge lovgivninger og er offentliggjort sammen med forslag til lokalplan og kommuneplantillæg.

Landzoneadministration – bonusvirkning

Lokalplanområdet er beliggende i landzone og skal forblive i landzone. Lokalplanen erstatter de landzonetilladelser til bebyggelse og anlæg i landzone jævnfør planlovens § 35, stk. 1, som er nødvendige for lokalplanens virkeliggørelse på betingelse af, at arealet reetableres, når det ikke længere er i brug til vindmølleområde. Ved reetablering skal møller inkl. fundamenter og øvrige tekniske anlæg fjernes ned til 1 meters dybde, senest et år efter anvendelsen er ophørt.

Redegørelse

Lokalplan 280a

Vindmøller ved Lønborg Hede

Hvis fjernelse og retablering ikke er sket inden ét år, kan kommunen lade arbejdet udføre for grund-ejers regning.

Tilladelser eller dispensationer fra andre myndigheder

Jordbrugskommissionen

Opstilling af en vindmølle med et grundareal på over 25 m² eller opstilling af flere end 5 vindmøller (hver med et grundareal på indtil 25 m²) på en landbrugsejendom kræver jordbrugskommissionens tilladelse. I dette tilfælde opstilles 7 vindmøller, der hver lægger beslag på et areal, der er mindre end 25 m² eksklusiv vejarealer.

Udstykning og arealoverførsel kan ske som led i landbrugets strukturudvikling. Ved udstykning og arealoverførsel kræves tilladelse fra jordbrugs-kommissionen, jævnfør landbrugsloven.

Inden for lokalplanområdet er der jordbrugspligt på samtlige matrikelnumre.

Museumslov

Findes der under jordarbejde spor af fortidsminder, skal arbejdet standses i det omfang, det berører for-tidsmindet. Fortidsmindet skal straks anmeldes til kulturministeriet eller det nærmeste statslige eller statsanerkendte kulturhistoriske museum.

Udgiften til den arkæologiske undersøgelse afhol-des af den, for hvis regning jordarbejdet udføres. Hvis man vil have afklaret, om der er risiko for at støde på fortidsminder i forbindelse med jordarbej-der med deraf følgende forsinkelser, udgifter m.v., kan man efter aftale med Ringkøbing-Skjern Muse-um få foretaget en forundersøgelse af arealet. Ved gennemførelse af en større forundersøgelse af-holdes udgiften af den, for hvis regning et jordar-bejde skal udføres. Arbejdet kan først iværksættes efter samtykke fra den pågældende. Kulturministe-ren kan i særlige tilfælde yde tilskud til en sådan forundersøgelse.

Statens Luftfartsvæsen:

Vindmøller med totalhøjde over 100 m skal anmel-des til Statens Luftfartsvæsen før opførelsen påbe-gyndes, jf. Lov om luftfart, § 67a. Statens Luft-fartsvæsen kræver vindmøllerne afmærket af hen-syn til flysikkerhed.

Statens Luftfartsvæsen har oplyst, at der vil blive stillet krav om, at de nye møller markeres med la-vintensivt fast rødt lys på minimum 10 candela. Ved anvendelse af LED skal hindringslyset for-håndsgodkendes af Statens Luftfartsvæsen. Lysaf-mærkningen, der skal være aktiveret døgnet rundt, skal placeres øverst på generatorhuset (nacellen), og for at sikre, at lyset altid er synligt 360 grader i et vandret plan, uanset møllevingernes placering, skal der opsættes 2 lamper på hver mølle. For at opnå bedst mulig synlighed i forhold til det bagved-liggende mørkere landskab henstilles det endvidere, at møllernes bemaling er så lys som muligt og helst hvid. De planlagte vindmøllers lyse grå farve op-fylder Statens Luftfartsvæsens krav til bemalingen.

Servitutter

Ejere og bygherrer må selv sikre sig overblik over tinglyste servitutter, der har betydning for bygge-og anlægsarbejder. Man skal være opmærksom på, at ikke alle rør, kabler eller ledninger er tinglyst. Derfor bør relevante forsyningsselskaber høres, in-den jordarbejder påbegyndes. Det kan fx dreje sig om elkabler, telefon-, tele- og TV-kabler, vandle-dninger, fjernvarmeledninger, gasledninger og spil-devandsledninger. Kommunen kan være behjælpe-lig med at oplyse, hvilke forsyningsselskaber, der dækker det pågældende område.

Ringkøbing-Skjern Kommune gør opmærksom på, at man ikke påtager sig ansvaret for eventuelle fejl og mangler i en servitutoversigt

Planbestemmelser

Lokalplan 280a

Vindmøller ved Lønborg Hede

1. Formål

Lokalplanen har til formål:

1.1 at fastlægge lokalplanområdets anvendelse til opstilling af vindmøller,

1.2 at sikre at vindmøllerne opstilles på en lige linje med ensartet indbyrdes afstand mellem møllerne, således at de opleves som et klart afgrænset teknisk anlæg i landskabet,

1.3 at sikre, at der opstilles ensartede vindmøller indenfor området,

1.4 at minimere genevirkningerne af anlægget ved nabobeboelse og omgivelser,

1.5 at fastlægge adgangsveje til området,

1.6 at jordbrugets interesser tilgodeses mest muligt.

2. Område og zonestatus

2.1 Lokalplanområdet afgrænses som vist på kortbilag nr. 1 og omfatter en del af matrikelnumrene:

Del af 1bz Viumgård Hgd., Sdr. Vium og dele af 1y, 1v, 1z Lønborggård Hgd., Lønborg samt dele af 3a, 3b, 3c, 4k, 4l, 5c, 5g, 15p, 17f, 18d, 19c og 19d Hemmet Præstegård, Hemmet.

Desuden alle parceller eller delnumre, der efter den 01.10.2009 udstykkes fra de nævnte ejendomme inden for lokalplanens område.

2.2 Zoneforhold

Lokalplanområdet ligger i og forbliver i landzone.

2.3 Bonusvirkning

Lokalplanen erstatter samtidig zonetilladelse efter § 35, stk. 1, jfr. § 15, stk. 4 og § 36 stk. 1 nr. 5 i Planloven.

Med denne bestemmelse skal der ikke søges om landzonetilladelse for at udføre byggeri og anlæg, som er beskrevet i lokalplan, hvis betingelsen er opfyldt. Betingelsen vil også blive stillet som vilkår i en landzonetilladelse.

2.4 Ophør

Ophører brugen af vindmøllerne skal vindmøllerne, inkl. fundamenterne ned til 1 meters dybde under terræn og tekniske installationer fjernes af møllejer inden ét år efter driften er ophørt. Arealerne skal af møllejer reableres til landbrugsmæssig drift. Dette skal ske uden udgift for det offentlige.

Hvis fjernelse og retablering ikke er sket inden ét år, kan kommunen lade arbejdet udføre for grundejerens regning.

3. Arealanvendelse

3.1 Lokalplanen udlægger området til vindmølle-område

3.2 Lokalplanområdet kan anvendes til opstilling af højst syv vindmøller med tilhørende arbejdsarealer og tilkørselsveje. Desuden kan opføres en 60kV station samt én mindre bygning, el.lign., der er nødvendig for vindmøllernes drift.

3.3 Arealer, der ikke anvendes til det i § 3.2 nævnte, må kun anvendes til landbrugsdrift eller henligge som natur.

4. Udstykning

Ingen bestemmelser

5. Bebyggelsens placering og omfang

5.1 Der må i alt opføres 7 vindmøller i lokalplanområdet. Møllerne skal placeres i princippet som vist på kortbilag 3. Vindmøllernes vinger må ikke have overslag udenfor lokalplanområdet.

Kommunen ønsker at vindressourcerne udnyttes optimalt i området ved at alle vindmøllerne opstilles.

5.2 Vindmøllerne skal placeres på en lige linje med tilnærmelsesvis lige stor afstande mellem vindmøllerne. Der må maksimalt være en variation på 5 %. Vindmøllerne skal opstilles i en ubrudt række.

5.3 Vindmøllernes totalhøjde skal være mellem 125 og 149,9 m. Totalhøjden måles fra overkant af fundament til vingespids, når spidsen er højst over terræn.

Ifølge cirkulære nr. 9295 af 22/05/2009 om planlægning for og landzonetilladelse til opstilling af vindmøller (Vindmøllecirkulæret) skal vindmøller opstilles med en afstand til nærmeste nabobeboelse på mindst 4 gange vindmøllens højde.

5.4 Vindmøllerne må kun opføres med samme navhøjde på maksimalt 100 m og samme rotorvingediameter. Rotordiameteren må maksimalt være 120 m.

5.5 Uanset bestemmelser i medfør af byggeloven om bebyggelseshøjde i forhold til afstand til vej, nabo, skel, sti og anden bebyggelse må vindmøllerne opføres med den højde, der er anført i § 5.3.

Planbestemmelser

Lokalplan 280a

Vindmøller ved Lønborg Hede

5.6 Der kan opføres en 60 kV-station på et areal der maksimalt udgør 1000 m² indenfor byggefeltet vist på kortbilag 3. I tilknytning til 60 kV-stationen kan opføres tekniske anlæg og bygninger på maksimalt 50 m² i alt, og med en maksimal højde på 4,5 meter.

Derudover må der indenfor lokalplanområdet opføres en mindre bygning, til brug for vindmøllernes drift på maksimalt 30 m² og maksimalt 3 meter høj.

Herudover må der ikke opføres bebyggelse indenfor lokalplanområdet.

5.7 Fundamenterne til vindmøllerne skal tildækkes således, at højst 1 m af vindmøllens sokkel er synlig over terræn.

6. Bebyggelsens udseende

6.1 Der må kun opføres vindmøller med en ensartet ydre fremtræden og med samme mastetype, omdrejningsretning og -hastighed, således at vindmøllerne fremtræder som en helhed.

Vindmøllernes rotor skal have samme omdrejningsretning med uret set med ryggen mod vinden.

6.2 Vindmølletårnene må kun opføres som koniske, lukkede rørtårne uden markerede indsnævringer.

6.3 Vindmøllerne må kun farvesættes med den samme lysegrå farve. Af hensyn til flysikkerheden må farven ikke være mørkere end RAL 7035.

Vingerne skal være antirefleksbehandlede, svarende til et maksimalt glanstal på 30.

Der må ikke opsættes reklamer eller skilte indenfor lokalplanområdet. Firmanavn og logoer i begrænset størrelse for vindmølleproducenten vil dog kunne tillades på møllernes kabine, og skal forinden opsætning godkendes af Ringkøbing-Skjern Kommune.

6.5 Af hensyn til flysikkerheden skal hver mølle afmærkes med rød, lavintensiv belysning (minimum 10 candela) døgnet rundt. For at opnå 360 graders dækning skal der påsættes 2 lamper øverst på møllehatten. Lyset skal afskærmes under vandret. Anden belysning af møllerne er ikke tilladt.

En bygning kan være en koblingsstation eller en bygning til andet teknisk udstyr, som er nødvendig for møllernes drift. En bygning kan også opstilles midlertidig i forbindelse med opstilling af møllerne.

Vindmøllens transformere skal indbygges i selve møllekonstruktionen.

Candela er en enhed for lysstyrke. 10 Candela svarer til lyset fra en 8,5 Watts glødepære og 30 Candela svarer til lyset fra en 25 W glødepære..

Synligheden i 360 grader i vandret plan kan kun opnås ved opsætning af 2 lamper på møllen.

6.6 Møllerne skal til stadighed vedligeholdes, således at møllerne har et ordentligt udseende.

6.7 60 kV-stationen og øvrige bygninger jf. § 5.6 skal udføres i neutrale farver og afskærmes af beplantning i samme højde som byggeriet.

7. Ubebyggede arealer

7.1 Bortset fra permanente arbejdsarealer ved den enkelte mølle skal ubebyggede arealer fortsat i videst mulige omfang bruges til landbrugsformål.

Ubebyggede arealer, som ikke kan anvendes til landbrugsformål, skal gives et ordentligt udseende ved tilsåning, belægning, beplantning eller henligge som naturareal.

Det kan for eksempel være, hvis et areal ligger, så det er svært at komme til med landbrugsredskaber

7.2 Der må ikke etableres faste hegn omkring vindmøller.

7.3 Terrænreguleringer på mere end +/- 0,50 m i forbindelse med opførelse af vindmøller må kun finde sted med byrådets tilladelse, og kun når det er nødvendigt for at opnå en god helhedsvirkning af vindmøllerne.

7.4 Terrænreguleringer skal udføres med bløde overgange, og således at de fremtræder som en naturlig del af landskabet.

8. Veje, stier og parkering

8.1 Lokalplanområdet vejbetjenes fra Bjerregårdsvej ad eksisterende eller nye overkørsler.

8.2 Der udlægges arealer til nye adgangsveje til de enkelte vindmøller i en bredde af 5-7 m som vist på kortbilag 3. Der må kun etableres veje, som er nødvendige for driften af vindmølleparken eller landbrugsdriften.

8.3 I tilknytning til de enkelte vindmøller må der anlægges et permanent arbejdsareal på 30x40 m med en principiel placering som vist på kortbilag 3.

Et arbejdsareal er et grusbelagt areal, som anvendes af større kraner i forbindelse med op og nedtagning af mølledele dels i anlægsfasen, dels i møllens driftsperiode.

I anlægsfasen må der midlertidig anlægges et arbejdsareal på 70x70 m. Arealet skal reetableres til eksisterende anvendelse, når anlægsarbejdet er færdigt.

Planbestemmelser

Lokalplan 280a

Vindmøller ved Lønborg Hede

diggjort.

8.4 Fast belægning på adgangsvejene og arbejdsarealerne må kun udføres med grus.

8.5 Veje og arbejdsareal skal placeres og udformes, så landbrugsdriften tilgodeses bedst muligt.

8.6 Der må ikke etableres permanent belysning af vejene.

Ingen bestemmelser om stier og parkering.

9. Tekniske anlæg

9.1 Alle ledningsanlæg skal udføres som jordledninger. Det gælder også tilslutning til højspændingsnettet.

10. Miljø

Ingen bestemmelser

11. Grundejerforening

Ingen bestemmelser

12. Betingelser for, at ny bebyggelse må tages i brug

12.1 Før nye vindmøller tages i brug, skal området være ryddet for byggeaffald og med tilsåning eller belægning være givet et ordentligt udseende.

13. Lokalplan og byplanvedtægt

13.1 Der er ingen tidligere lokalplaner eller byplanvedtægter for området.

14. Servitutter

Der ophæves ingen servitutter.

15. Retsvirkninger

Midlertidige retsvirkninger

Når forslaget til lokalplan er offentliggjort, må de ejendomme, der er omfattet af forslaget, ikke udnyttes på en måde, der kan foregribe indholdet af den endelige plan.

Da forslaget til lokalplan kan blive ændret ved Byrådets endelige vedtagelse, omfatter bestemmelsen også bebyggelse og anvendelse af bebyggelse, der er i overensstemmelse med forslaget.

Planbestemmelser

Lokalplan 280a

Vindmøller ved Lønborg Hede

Der gælder efter planlovens § 17, stk. 1, et midlertidigt forbud mod udstykning, bebyggelse og ændring af anvendelsen. Den eksisterende lovlige anvendelse af ejendomme kan fortsætte som hidtil.

De midlertidige retsvirkninger gælder, indtil lokalplanen er endeligt vedtaget og vedtagelsen er offentliggjort, dog højst et år efter offentliggørelsen.

Endelige retsvirkninger

Når lokalplanen er endeligt vedtaget af Byrådet og vedtagelsen er offentliggjort, må der ikke retligt eller faktisk etableres forhold i strid med planens bestemmelser.

Der kan meddeles dispensation fra lokalplanen, hvis dispensationen ikke er i strid med principperne i planen. Mere omfattende afvigelser kan kun foretages ved at udarbejde en ny lokalplan.

Som altovervejende hovedregel medfører en lokalplan ikke erstatningspligt for kommunen. Men, hvis en ejendom er udlagt til et offentligt formål i en lokalplan, så kan ejeren under visse forudsætninger forlange ejendommen overtaget af kommunen mod erstatning.

I henhold til planlovens § 47, kan der foretages ekspropriation af privat ejendom eller rettigheder over ejendomme, når ekspropriationen er af væsentlig betydning for virkeliggørelsen af en lokalplan.

Efter udløbet af indsigelsesfrisen kan Byrådet eventuelt give tilladelse til, at en ejendom udnyttes efter forslaget.

En lokalplan medfører ikke "handlepligt". Eksisterende lovlige forhold kan fortsætte som hidtil. Men når ejerne eller brugerne ønsker at ændre forholdene - opføre ny bebyggelse, bygge om m.v. - så skal ændringerne være i overensstemmelse med lokalplanen.

Dispensation kan kun meddeles efter forudgående naboorientering, med mindre Byrådet skønner, at en sådan orientering er af underordnet betydning for de personer og foreninger, der skal orienteres.

Vedtagelse

Lokalplan nr. 280a

Vindmøller ved Lønborg Hede

Vedtagelsespåtegning.

Forslag til lokalplan.

Foreløbig vedtaget af Ringkøbing-Skjern Byråd i henhold til § 24 i Lov om planlægning, den 15. december 2009.



Iver Enevoldsen
Borgmester



Niels Erik Kjærgaard
Kommunaldirektør

Endelig lokalplan.

Endeligt vedtaget af Ringkøbing-Skjern Byråd i henhold til § 27 i Lov om planlægning, den 17. august 2010.



Iver Enevoldsen
Borgmester



Niels Erik Kjærgaard
Kommunaldirektør

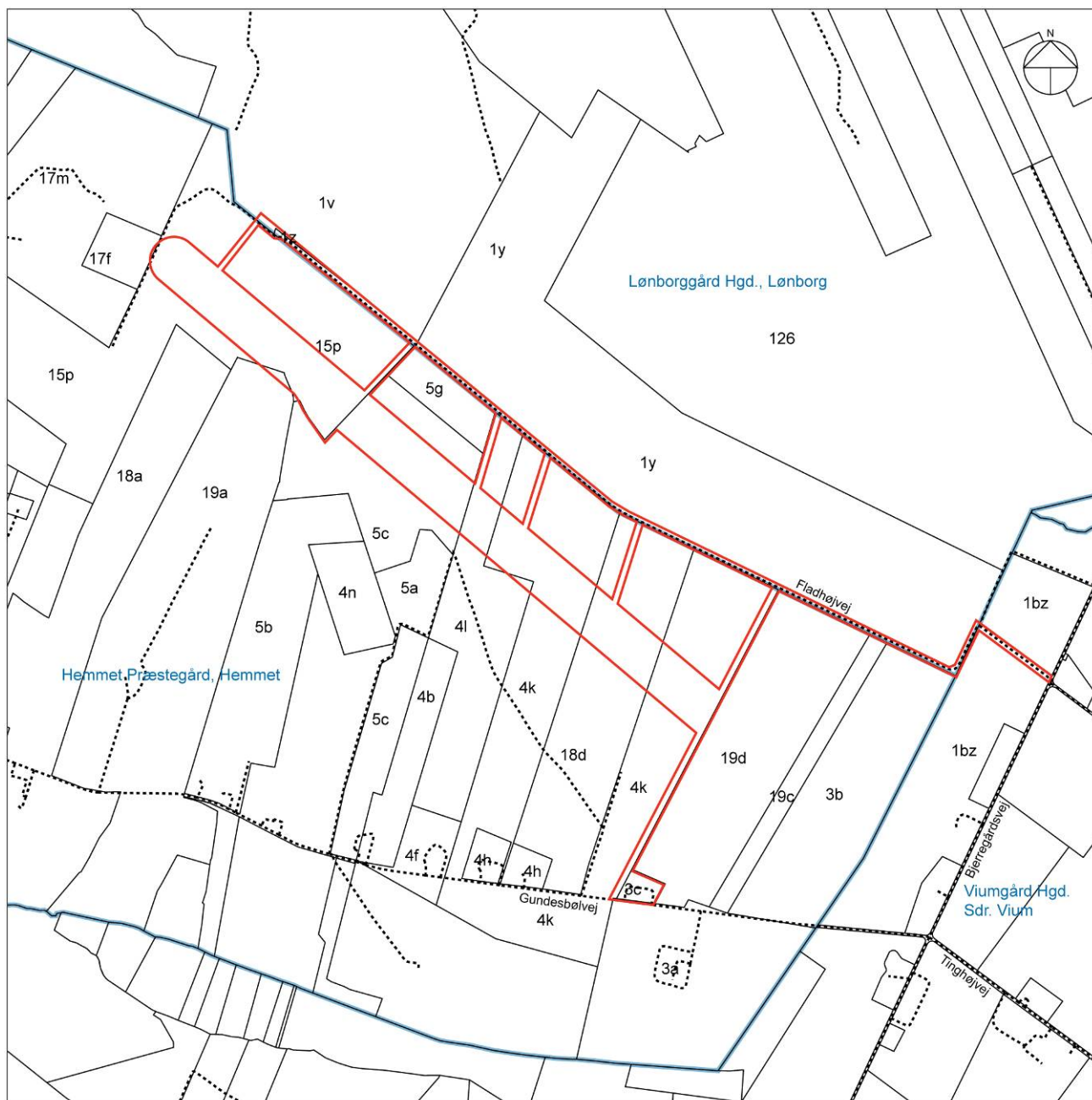
Offentlig bekendtgørelse af lokalplanen.

Lokalplanen er i henhold til § 30 i Lov om planlægning offentlig bekendtgjort den 8. september 2010.

Matrikelkort: Kortbilag 1

Lokalplan nr. 280a

Vindmøller ved Lønborg Hede



Copyright © Ringkøbing-Skjern Kommune / Kort- og Matrikelstyrelsen.

— Lokalplangrænse

0 200 400 600 meter

Målestok 1:20.000

Eksisterende forhold: Kortbilag 2

Lokalplan nr. 280a

Vindmøller ved Lønborg Hede



Copyright © Ringkøbing-Skjern Kommune / Kort- og Matrikelstyrelsen.

- Lokalplangrænse
- Beskyttet vandløb
- Fortidsminder
- Skovbyggelinie
- § 3

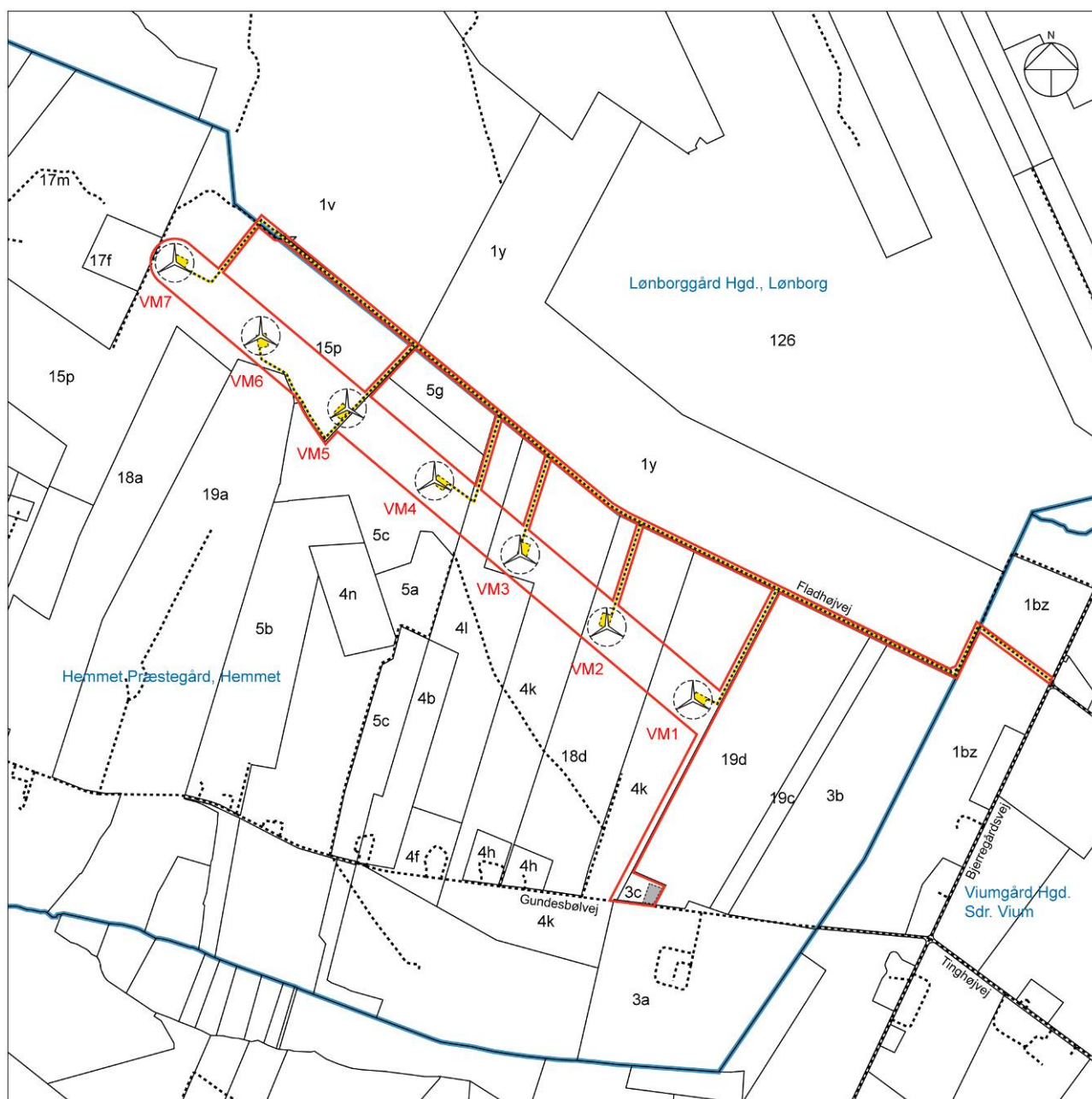
0 200 400 600 meter

Målestok 1:20.000

Arealanvendelseskort: Kortbilag 3

Lokalplan nr. 280a

Vindmøller ved Lønborg Hede



Copyright © Ringkøbing-Skjern Kommune / Kort- og Matrikelstyrelsen.

0 200 400 600 meter

- Lokalplangrænse
- - - Ny vej
- Arbejdsareal
- Byggefelt
- Ny mølle

Målestok 1:20.000

Visualiseringer: Bilag A

Lokalplan 280a

Vindmøller ved Lønborg Hede



Visualisering med 7 møller med totalhøjde på 149,9 meter: Foto N2 – Hovedforslag - fra Miljørapporten.

Visualiseringer: Bilag A

Lokalplan 280a

Vindmøller ved Lønborg Hede



Visualisering med 7 møller med totalhøjde på 149,9 meter: Foto N4 – Hovedforslag - fra Miljørapporten.

Ikke Teknisk Resumé

af Miljørapport med VVM og Miljøvurdering

For et område til vindmøller
ved Lønborg Hede



© Kort- & Matrikelstyrelsen og- Ringkøbing-Skjern Kommune

Ringkøbing-Skjern Kommune

August 2010



Ringkøbing-Skjern Kommune

Ikke teknisk resumé for et område til vindmøller ved Lønborg Hede og er udarbejdet af
Sweco Architects A/S / Birk Nielsen Landskabsarkitekter, Strandvejen 56, 2900 Hellerup.

Forsidebilledet visualisering set ca. 2 km fra øst.

Ikke teknisk resumé

Miljørapport med VVM og Miljøvurdering

Vindmøller ved Lønborg Hede

Dette er et resumé af den samlede miljørapport, som indeholder både en VVM-redegørelse (Vurdering af Virkninger på Miljøet) og en Miljøvurdering af de udarbejdede forslag til kommuneplantillæg og lokalplan, som skal muliggøre opstilling af vindmøller ved Lønborg Hede.

Under den offentlige høring er der peget på nogle forhold i miljørapporten, som har medført tilretning eller præcisering af visse faktuelle oplysninger i miljørapporten.

I forbindelse med den endelige vedtagelse, har byrådet vedtaget hovedforslaget i lokalplan 280a og tillæg nr. 5a til temaplan for vindmøller (kommuneplantillæg nr. 100).

1.1 Planforhold

Vindmølleplanlægningen er efter 1. januar 2007 overgået fra de tidligere amter og blevet en del af kommunernes planlægningsopgaver. I planperioden frem til udgangen af 2009 er Regionplan 2005 for Ringkøbing Amt ophøjet til landsplandirektiv, og det medfører, at kommunerne i det tidligere amt skal planlægge for de områder, der er udlagt til vindmøller i Regionplan 2005.

Med vedtagelsen af Temaplan for vindmøller i Ringkøbing-Skjern Kommune i april 2009 er vindmølleplanlægningen i Regionplan 2005 afløst af retningslinjerne i Temaplan for Vindmøller i Ringkøbing-Skjern Kommune.

I kommuneplanerne for de tidligere Ringkøbing, Skjern, Videbæk, Egvad og Holmsland kommuner er der udlagt områder til vindmøller både over og under 100 meter. Alle udlagte områder med møllehøjder op til 100 meter er enten udnyttede eller opgivet, og den nye Ringkøbing-Skjern Kommune har på baggrund af voksende efterspørgsel på opstilling af vindmøller udarbejdet Forslag til Temaplan for vindmøller i Ringkøbing-Skjern Kommune som med tilhørende bilag blev vedtaget af byrådet i Ringkøbing-Skjern Kommune d. 21. april 2009.

Området ved Lønborg Hede indgår som et af de 32 planlagte områder i Temaplan for vindmøller i Ringkøbing-Skjern Kommune med følgende retningslinjer:

- I området kan rejses maksimalt 7 vindmøller.
- Maksimal totalhøjde på 149,9 m.

- Minimum totalhøjde 125 m.

I temaplanen indgår ligeledes nedenstående note om tidligere vindmølleprojekt ved Lønborg Hede:

Området har tidligere være undersøgt for opstilling af ti vindmøller på 100 m. Ringkøbing Amt gennemførte planlægning med VVM-redegørelse, men projektet blev forkastet. I begrundelsen for dette, skriver Ringkøbing Amt:

'Afslag på projektet har følgende begrundelse: Amdsrådet har vurderet, at vindmøllerne - særligt det 100 meter høje alternativ - vil medføre en markant visuel påvirkning med negativ konsekvens for Lønborg Hede, Skjern Ådal og Lønborg Kirke og Lønborggård som kulturhistoriske bygninger. Endvidere viste høringsperioden en markant lokal modstand mod planforslaget.'

Ringkøbing-Skjern byråd vælger at genfremsætte forslaget, idet den lokale modstand mod område 23 har været stor, specielt fra borgere i Sdr. Vium. Endvidere kan området rumme mange store vindmøller, og dermed give et væsentligt bidrag til produktion af elektricitet uden forurening

Kommuneplantillæg:

Der er udarbejdet kommuneplantillæg til Temaplan for vindmøller i Ringkøbing-Skjern Kommune (Kommuneplantillæg nr. 100), der indeholder:

- Retningslinjer for beliggenheden af vindmølleområdet og for udformningen af anlægget, jf. Planlovens §11a, stk. 1 pkt. 7 og §11g.
(Skal udføres fordi planlægningen for VVM-pligtige vindmølleprojekter med op til 150 m totalhøjde er overført til kommunerne som følge af kommunalreformen)
- Rammerne for en lokalplan jf. Planlovens §11
(Skal udføres, fordi en lokalplan for de vindmøller ikke vil være i overensstemmelse med de gældende kommuneplanrammer for området).
- Der udlægges konsekvensområder omkring vindmøllerne for at sikre grundlaget for opstilling af vindmøller.

Ikke teknisk resumé

Miljørapport med VVM og Miljøvurdering

Vindmøller ved Lønborg Hede

Der er udarbejdet to alternative forslag til Temaplan for vindmøller i Ringkøbing-Skjern Kommune (Kommuneplantillæg nr. 100). Tillæg nr. 5a giver mulighed for opstilling af 7 vindmøller, og tillæg nr. 5b giver mulighed for opstilling af 5 vindmøller. På baggrund af miljørapporten og de indkomne bemærkninger i debatfasen samt en endelig stillingtagen til projektet vil ét og kun ét af ovenstående kommuneplantillæg kunne vedtages endeligt.

Lokalplan:

Der er udarbejdet to alternative forslag til lokalplan med bestemmelser, der detaljeret fastlægger møllernes antal, placering og udformning. Lokalplan nr. 280a giver mulighed for opstilling af 7 nye vindmøller, og lokalplan nr. 280b giver mulighed for opstilling af 5 nye vindmøller.

VVM-redegørelse

Planlægningen for vindmøller sker med udgangspunkt i planloven, jf. bekendtgørelse af lov om planlægning nr 1027 af 20/10/2008.

Hertil kommer Bekendtgørelse om vurdering af visse offentlige og private anlægs virkning på miljøet (VVM) i medfør af lov om planlægning, BEK nr. 1335 af 6. december 2006, som fastsætter, at der ved planlægning for vindmøller med en totalhøjde over 80 m eller for mere end 3 vindmøller i en gruppe skal udarbejdes en VVM-redegørelse, der indeholder en Vurdering af projektets Virkning på Miljøet.

VVM-redegørelsen belyser projektets miljømæssige konsekvenser og mulige gener for naboer, natur og landskab og har det dobbelte formål at give offentligheden mulighed for at vurdere det konkrete projekt og forbedre Kommunalbestyrelsens beslutningsgrundlag, før de tager endelig stilling til projektet.

Bekendtgørelsens § 7 fastlægger, at VVM-redegørelsen på passende måde skal påvise, beskrive og vurdere vindmølleprojektets direkte og indirekte virkninger på mennesker, fauna og flora, jordbund, vand, luft, klima og landskab, materielle goder og kulturarv, og samspillet mellem disse faktorer. VVM-redegørelsen sikrer således en detaljeret vurdering af vindmølleprojektet og dets omgivende miljø, på kort og på langt sigt.

Ikke blot hovedprojektet, men også forskellige alternativeres konsekvenser skal undersøges og be-

skrives – herunder et '0-alternativ', som er konsekvensen af, at projektet ikke gennemføres.

Det er også et krav, at de foranstaltninger, der tænkes anvendt med henblik på at undgå, nedbringe og om muligt neutralisere de skadelige virkninger på miljøet, beskrives.

Samlet sikrer VVM-redegørelsen en detaljeret viden om vindmølleprojektet ved Lønborg Hede og dets omgivelser.

Miljøvurdering

Ved udarbejdelse af planer og programmer som fastlægger rammerne for fremtidige anlægstilladelser til blandt andet anlæg til udnyttelse af vindkraft til energiproduktion (vindmølleparker), skal der udarbejdes en miljøvurdering af planens sandsynlige væsentlige indvirke på miljøet. Der skal derfor udarbejdes en miljøvurdering af kommuneplantillæg og lokalplan for mølleområdet.

Da planlægningen omfatter et vindmølleprojekt, der er omfattet af VVM-pligt, og kravene til en VVM-redegørelse og en Miljøvurdering i alt væsentlighed er identiske, omfatter miljørapporten for vindmøller ved Lønborg Hede både en VVM-redegørelse og en Miljøvurdering. I henhold til lov om miljøvurdering indgår en redegørelse med forslag til overvågningsprogram.

Offentlighedsfase

I forbindelse med "Temaplan for vindmøller i Ringkøbing-Skjern Kommune" er der afholdt en offentlig debatfase i perioden fra 5. januar til 5. marts 2008.

I forbindelse med projektområde nr. 22 ved Lønborg Hede skal kommunen indkalde idéer og forslag til brug for planlægningsarbejdet. Denne indkaldelse er foregået i en 14 dage lang debatfase fra d. 14. oktober til d. 29. oktober 2009. Debatfasen indledtes med udsendelse af en debatfolder med en projektbeskrivelse for et hovedforslag med i alt 7 vindmøller samt et alternativt forslag med i alt 5 vindmøller.

Ved udarbejdelse af Miljørapport og planforslag er der taget højde for de modtagne bemærkninger.

Den videre procedure

På baggrund af offentlighedsfasen vil byrådet tage endelig stilling til projektet og eventuelt vedtage ét af de to fremlagte kommuneplantillæg og én af de fremlagte lokalplaner endeligt i henhold til lov om

Ikke teknisk resumé

Miljørapport med VVM og Miljøvurdering

Vindmøller ved Lønborg Hede

miljøvurdering skal der i denne forbindelse udarbejdes en sammenfattende redegørelse.

Projektet må ikke påbegyndes før byrådet har meddelt VVM-tilladelse, hvilket tidligst kan ske, når kommuneplanretningslinjerne for mølleområdet er endeligt vedtaget.

1.2 Baggrund

Ringkøbing-Skjern Kommune har en vision om, at kommunen skal være selvforsynende med energiproduktion fra alternative energikilder til dækning af energibehovet i kommunen inden 2020.

Energien skal blandt andet komme fra vind, og kommunen vil gerne understøtte mulighederne for opstilling af vindmøller på land.

På det seneste har Ringkøbing-Skjern Kommune modtaget ansøgninger på opstilling af vindmøller på op til 150 meters totalhøjde på nye, ikke planlagte områder. Kommunen har derfor udarbejdet en plan for placering af fremtidens vindmøller, så placeringen bliver hensigtsmæssig i forhold til vindressourcerne, landskabet og nabobeboelse.

I forbindelse med udarbejdelsen af vindmølleplanen har Ringkøbing-Skjern Kommune modtaget anmodning fra JKP Local Energy om opstilling af 5 eller 7 vindmøller med en totalhøjde på 150,0 meter i et område ved Lønborg Hede nordøst for Hemmet.

Projektet forventes gennemført under et selvstændigt ApS med JKP Local Energy som ejer. Ejer vil herefter udbyde væsentlige dele af projektet til privat ejerskab.

Energipolitiske mål

FN's klimapanel, IPCC, har i februar 2007 konkluderet, at det nu er mere end 90 % sikkert, at den globale opvarmning siden midten af det 20. århundrede skyldes menneskeskabte drivhusgasser. Internationalt har EU sat som mål, at de industrialiserede lande skal reducere udledningerne af drivhusgasser med 30 % i 2020 i forhold til 1990. Desuden lykkedes det på COP 15 december 2009 for en repræsentativ gruppe lande, inklusive alle verdens store økonomier, at nå til enighed om Copenhagen Accord – et dokument der i UNFCCC-plenaren blev taget til efterretning. Gruppen bag Copenhagen Accord inkluderer lande, der står for over 80 % af drivhusgasudledningerne og er således et vigtigt skridt på vejen til en global og bindende klimaaftale.

Energiforliget, som blev vedtaget af Folketinget februar 2008, dækker perioden 2008-2011, og stiller som mål, at andelen af vedvarende energi vil udgøre 20 % af bruttoenergiforbruget i 2011. På længere sigt er det visionen, at Danmark helt skal frigøre sig fra fossile brændsler - kul, olie og naturgas, og vedvarende energi skal mindst fordobles til at udgøre minimum 30 % af det danske energiforbrug i 2025. Målet kan kun nås ved en væsentlig udbygning af den vedvarende energiproduktion, herunder opstillingen af nye, større vindmøller på land. Her har undersøgelser påvist, at en udbygning af vindmøller på land rummer væsentlige samfundsøkonomiske fordele.

Projektforslaget vil bidrage til at øge andelen af vedvarende energi og levere et væsentligt bidrag til at nedbringe udledningen af drivhusgasser. Herved vil projektet være med til at opfylde både de nationale og internationale energipolitiske miljømålsætninger og desuden bidrage til at sikre en mere uafhængig elforsyning, blandt andet ved reduktion af importerede fossile brændsler.

VE-loven

I forlængelse af Energiforliget er en ny Lov om fremme af vedvarende energi vedtaget pr. 27. december 2008.

Loven opstiller en række nye betingelser for opstillingen af vindmøller på land. Dels er det vedtaget, at naboer til nye vindmøller skal have mulighed for at købe andele i projektet, dels stiller loven regler om den grønne ordning §§ 18-20 hvor Ringkøbing-Skjern Kommune kan søge Energinet.dk om tilskud til anlægsprojekter til styrkelsen af landskabelige og rekreative værdier i kommunen samt til kulturelle og informative aktive i lokale foreninger m.v. med henblik på at fremme accepten af udnyttelsen af vedvarende energikilder i kommunen jf. § 18, stk. 3. Derudover sikrer bygherre i dette projekt ved Lønborg Hede frivilligt, at yderligere midler tilgår lokalområdet.

Endelig er det vedtaget, at naboer til nye vindmøller vil være omfattet af en værditabsordning, som forpligter bygherren til at yde erstatning for evt. værditab, som opsætningen af vindmøller skønnes at kunne have for omgivende ejendomme.

20 procent af vindmøllerne ved Lønborg Hede vil blive udbudt til salg, som VE-loven påbyder. De re-

Ikke teknisk resumé

Miljørapport med VVM og Miljøvurdering

Vindmøller ved Lønborg Hede

sterende 80 procent tilbydes til salg efter ca. 6-12 måneders drift efter følgende prioriteringsmodel:

1. Lodsejere samt nærmeste naboer
2. Private og virksomheder i opstillingssognet
3. Private og virksomheder i Ringkøbing-Skjern Kommune
4. Andre

Der etableres en lokal pulje, hvor der fra vindmølleproduktionen tilføres midler hvert år, udover hvad VE-loven eventuelt måtte tilføre området.

Saneringsordningen

Saneringsordningen, som blev indgået ved en bred politisk aftale i marts 2004, har til formål at der på landsplan inden udgangen af 2009 skal fjernes 175 MW eksisterende, uheldigt opstillede vindmøller med en effekt hver på indtil 450 kW og i stedet opstilles nye, store vindmøller med en samlet effekt på 350 MW. Skrotningsordningen er forlænget med et år i medfør af lov nr. 1267 af 16. december 2009. Det vil sige at der ydes pristillæg til for elektricitet produceret på en vindmølle nettilsluttet til og med den 31. december 2011 med betingelse om at skrotningsbeviset skal udnyttes til og med 15. december 2011. Dette reguleres i VE-lovens §42, stk 4. Med vindmølleplanen er det Ringkøbing-Skjerns målsætning at, der sker en sanering af de ældre møller i forbindelse med ibrugtagning af nye mølleområder og ved udskiftning til møller med større effekt.

I forbindelse med opstilling af vindmøller ved Lønborg Hede er der ikke planlagt nogen sanering af eksisterende møller.

1.3 Projektforslag

Rapporten redegør for et hovedforslag og et alternativt forslag.

Forslagene sammenlignes med et 0-alternativ - en situation hvor projektforslaget ikke gennemføres, og der ikke opstilles vindmøller i mølleområdet.

Hovedforslaget

I hovedforslaget opstilles 7 vindmøller i én række. Møllerne har en totalhøjde op til 150,0 meter – en rotordiameter på 120 meter, en navhøjde på 90 meter og en effekt på 3,6 MW.

Alle møller vil blive af samme type og samme udseende.

Det alternative forslag

I det alternative forslag opstilles 5 vindmøller i én række.

Mølletype og totalhøjde er lig vindmøllerne i hovedforslaget.

0-Alternativ

For 0-alternativets vedkommende fortsætter de eksisterende forhold, og der bliver ikke opstillet vindmøller i området.

0-alternativet vil blandt andet indebære, at man ikke opnår en forøgelse af den samlede el-produktion med vedvarende energi og at man ikke får reduceret afhængigheden af fossile brændstoffer med dertil knyttede konsekvenser i form af udledning af kuldioxid (CO₂) og andre miljøbelastende stoffer.

Allerede undersøgte alternativer

Miljørapportens forslag til opstilling af vindmøller tager udgangspunkt i dels at udnytte de energi- og arealmæssige ressourcer og herigennem maksimere produktionen af vedvarende energi, dels at finde et klart og letopfatteligt opstillingsmønster, der harmonerer med det omgivende landskab.

I forbindelse med udarbejdelsen af temaplanen er en række forskellige alternative muligheder for opstilling af vindmøller i og omkring området ved Lønborg Hede blevet undersøgt og vurderet.

Adgangsforhold og nettilslutning

Der anlægges 5-7 meter brede serviceveje til vindmøllerne, og ved hver mølle etableres et permanent arbejdsareal på 30x40 meter.

På mølleområdet etableres en bygning til en 60 kV-transformerstation som tilsluttes elnettet.

Produktionsforhold

Vindmøllerne opstilles i et område med vindforhold omkring middel, og de 7 møller i hovedforslaget vil kunne forsyne omkring 24.585 husstande med elektricitet i mere end 20 år.

Tilsvarende vil de 5 møller i alternativet forsyne omkring 17.525 husstande med elektricitet i mere end 20 år.

Anlægsfasen

Anlægsfasen vil strække sig over ca. 6 måneder, før alle aktiviteter er tilendebragt. Trafikbelastningen vil primært forekomme ved lastbiltransport af mate-

Ikke teknisk resumé

Miljørapport med VVM og Miljøvurdering

Vindmøller ved Lønborg Hede

rialer og en mindre del af transporten vil være tung specieltransport på blokvogne.

Støj i anlægsfasen vil primært stamme fra transport med lastbiler, støbning af fundamenter og opstilling af vindmøller med mobilkraner. Støjpåvirkningen i anlægsfasen skønnes at være lig en mindre byggeplads.

Driftsfasen

Aktiviteter i driftsfasen vil typisk være serviceeftersyn med justering af komponenterne i vindmøllerne som foretages 2 gange årligt pr. vindmølle. Det vurderes at aktiviteter i driftsfasen er så få, at de kun i meget begrænset omfang vil påvirke miljøet.

Sikkerhedsforhold

Risiko for havari med vindmøller er minimale for nyere, afprøvede og godkendte vindmølletyper. Producenten udfører serviceeftersyn på vindmøllerne min. 2 gange årligt, som inkluderer check af sikkerhedssystemer.

Retablering

Møllerne har en levetid på 20-30 år, og når driften indstilles vil møllerne og de tilhørende anlæg blive fjernet, og materialerne vil i videst muligt omfang blive genanvendt. De anvendte arealer vil kunne re-etableres til landbrugsformål.

1.4 Landskab

Landskabsform

Projektområdet ligger på nordvest siden af Varde Bakkeø, der skråner svagt ned mod Skjern ådal og Ringkøbing Fjord. Varde Bakkeø fremstår med et blødt formet terræn-relief med store, jævne linjer uden bratte fald eller dybt skårne dale. Omkring projektområdet er terrænet desuden formbestemt af mindre vandløb som Hemmet Å og Styg Bæk.

De overordnede landskabselementer, som er relevante i forhold til den planlagte mølleopstilling, er desuden Lønborg Hede, Skjern Enge og Ringkøbing Fjord.

Beplantning

Generelt er området ved Lønborg Hede domineret af landbrugsmæssig drift, enten med 1-årig veksel-drift eller flerårig græs, til eksempelvis høslæt og afgræsning. Området er præget af regulære landbrugspareller og en grøn struktur bestående af parallelle læhegn og mindre naturområder.

Bebyggelse

Der er flere mindre gårdejendomme i projektområdets nærhed. De tætteste naboer er hovedsagligt beliggende langs de lokale veje, der ligger øst, syd og vest for projektområdet.

Nærmeste bydannelse er Hemmet og Vostrup og Nørre Bork, der ligger henholdsvis 2 til 5 kilometer væk fra projektområdet.

Tekniske anlæg

Der er ikke registreret nogen større el-tracéer eller industrianlæg i projektområdets nærhed, som i forvejen påvirker landskabet visuelt. Det tættest beliggende industriområde er lokaliseret ved Tarm, cirka 7 kilometer fra Lønborg Hede.

Eksisterende vindmøller

Af eksisterende vindmøller i projektområdets nærhed er flere grupper lokaliseret i landskabet ud mod Ringkøbing Fjord. En større vindmøllepark med i alt 10 vindmøller er lokaliseret mellem Sønder Vi-um og Lyne, - cirka 5 kilometer syd for Lønborg Hede.

Set fra flere af de udvalgte fotostandpunkter vil de eksisterende vindmøller kunne ses samtidig med de planlagte vindmøller ved Lønborg Hede. På baggrund af visualiseringer er der i den forbindelse ikke fundet nogen visuelle konflikter i forhold til de eksisterende vindmøller.

Planlagte vindmølleprojekter

I henhold til "Temaplan for vindmøller for Ringkøbing-Skjern Kommune" er der udlagt 32 områder samt 4 interesse-områder til opstilling af vindmøller. De nærmeste vindmølleområder i forhold til Lønborg Hede (område nr. 22) er følgende områder:

Område 21: Præstehøj (cirka 3 kilometer øst for område nr. 22)

Område 23: Hemmet (cirka 1,8 kilometer sydvest for område nr. 22)

Område 24: Holmen (cirka 5 kilometer vest for område nr. 22)

Veje

Der er to overordnede hovedveje fra Tarm som passerer henholdsvis øst og vest om projektområdet.

Tarmvej (rute 423) går fra Tarm vest om Lønborg Hede og videre ud til Blåbjerg Klitplantage ved Vestkysten. Vardevej (rute 11) går fra Tarm øst om

Ikke teknisk resumé

Miljørapport med VVM og Miljøvurdering

Vindmøller ved Lønborg Hede

Lønborg Hede og videre mod syd mod Varde. Afstanden fra de planlagte vindmøller ud til det overordnede vejnet er cirka 3 kilometer.

1.5 Kulturhistoriske forhold

Oldtidsbebyggelse

Der er ikke registreret nogen fredede fortidsminder på selve projektområdet, men der er lokaliseret flere, fredede gravhøje i projektområdets nærhed. På baggrund af besigtigelse er der i den forbindelse ikke fundet oldtidsbyggeri eller gravhøje, som fremstår med en landskabelig kulturhistorisk værdi, som kunne blive forstyrret af de planlagte vindmøller. Der er i mølleområdets nærhed fundet værdigendstande fra bronzealderen, og Ringkøbing-Skjern Museum anbefaler at der foretages en arkæologisk forundersøgelse inden anlægsarbejderne påbegyndes.

Landbrug

Efter opdyrkningen af heden, som for alvor begyndte ved århundredskiftet, er der ikke ved udarbejdelsen af miljørapporten registreret nogen synlige spor efter oldtidens marksystemer hverken på eller i nærheden af projektområdet. Følgen af de mange plantningsarbejder under opdyrkningen af heden er dog meget tydelig på arealerne syd for Lønborg Hede, idet landskabet fremstår med en helt ny naturgeografisk struktur.

De lavtliggende og vandlidende områder ved Skjern Enge og Ringkøbing Fjord er ligeledes af kulturhistorisk interesse, hvor arealerne langs åen og fjordkysten har været omgjort til almindelig landbrugsland ved et stort dræningsprojekt gennemført i 1960'erne. Engarealerne ligger så lavt i terrænet, at projektet omfattede et større system af parallelkanaler, jorddiger og pumpestationer placeret langs åløbet.

Skjern Å har sidenhen fået sit naturlige og slyngede forløb tilbage igen, ved et naturgenopretningsprojekt i 1990'erne.

Den landskabelige sammenhæng mellem eng, overdrev og agermarker vurderes at være et værdifuldt kulturhistorisk miljø i ådalen. Der er i den forbindelse udpeget et særligt værdifuldt kulturmiljø ved Lønborggård. Afstanden mellem projektområdet og Lønborggård er dog så stor at den visuelle påvirkning fra de nye vindmøller vurderes at være begrænset.

Sten og jorddiger

Der er ikke i forbindelse med Miljørapporten lokaliseret nogen fredede sten- eller jorddiger.

Kirker

Oplevelsen af Sønder Vium Kirke vurderes at blive forstyrret af de planlagte vindmøller set fra ét enkelt fotostandpunkt lokaliseret på Lynevej. Set fra det pågældende standpunkt fremstår kirken som et fint kulturhistorisk element i landskabet. Forskellen mellem hovedforslaget og det alternative forslag vurderes ikke at have nogen visuel betydning i forhold til Sønder Vium Kirke.

Lønborg Kirke fremstår ligeledes som et fint kulturhistorisk element i det åbne landskabsrum omkring Skjern Å. Set fra Skjern Enge vil de planlagte møller være synlige som et nyt teknisk anlæg der vurderes at virke visuelt forstyrrende i forhold til landskabets karakter. På baggrund af visualisering vurderes de nye vindmøller at fremstå med en let og spinkel arkitektur, der visuelt underordner sig Lønborg Kirkes mere monumentale placering og udformning. Forskellen mellem hovedforslaget og det alternative forslag vurderes ikke at have nogen visuel betydning i forhold til Lønborg Kirke.

Af øvrige kulturhistoriske elementer er der hverken fundet oldtidsbyggeri, sten- eller jorddiger, som vurderes at blive visuelt forstyrret ved opstilling af de planlagte vindmøller.

1.6 Rekreative interesser

Der forefindes mange rekreative faciliteter i den vestlige del af Skjern Enge. Den rekreative værdi vurderes at være naturoplevelser i et landskab, der stort set er uforstyrret af tekniske anlæg. Det vurderes i den forbindelse, at de nye vindmøller vil medføre en mindre forringelse af de rekreative værdier i denne del af Nationalpark Skjern Å.

Lønborg Hede indgår på lignende vis i Nationalpark Skjern Å som et stort rekreativt landskabsområde med fri adgang for publikum. Lønborg Hedes rekreative værdi vurderes at være oplevelsen af et stort urgammelt hedelandskab der stort set er uforstyrret af tekniske anlæg. På baggrund af visualisering vurderes de nye møller at forringe Lønborg Hedes rekreative værdi.

Ikke teknisk resumé

Miljørapport med VVM og Miljøvurdering

Vindmøller ved Lønborg Hede

Vandre- og cykelruter

Der er ikke nogen overordnede nationale cykelruter i projektområdets nærhed.

Drivvejen, som er en del af en regional cykelrute, er en stiforbindelse mellem Nørre Bork, Svink Havn og Vostrup. Der flere steder, hvorfra møllerne vil være synlige, men på grund af den forholdsvis store afstand fra stiforløbet til projektområdet vurderes de planlagte møller ikke at forringe Drivvejens rekreative værdi.

Ringkøbing-Skjern Museum har udlagt en rekreativ cykelrute sydøst for Lønborg Hede. Cykelrutens linjeforløb binder nogle udvalgte punkter sammen, som hver især rummer en historik, der knytter sig til området. Lønborg Hede indgår blandt flere andre som en rekreativ oplevelse på ruten.

De planlagte vindmøller vil være synlige set fra blandt andet Tinghøjvej ved Østerhede, men i forhold til cykelrutens rekreative værdi vurderes møllerne ikke at have nogen negativ påvirkning. I forlængelse af cykelrutens mange punkter, vurderes de nye vindmøller at være et nyt supplerende oplevelsespunkt på turen rundt i landskabet.

1.7 Påvirkning ved nabobeboelser

Afstandsforhold

Afstandskrav er opfyldt i både hovedforslaget og det alternative forslag

Visuel påvirkning

De fleste naboer vil – i større eller mindre grad – kunne se møllerne fra deres ejendom. Enkelte naboer har eksisterende bevoksning på deres ejendom, som skjuler møllerne helt. Enkelte ejendomme lokaliseret langs Gl. Landevej har delvis eller direkte udsyn til en enkelt mølle.

Set fra naboejendommene vest for projektområdet vurderes den visuelle påvirkning at være større ved hovedforslaget end i det alternative forslag.

Støjpåvirkning

Beregninger viser, at støjniveauet er overholdt for både hovedforslaget og det alternative forslag. I hovedforslaget er det højeste beregnede støjniveau ved naboejendom 40,6 dB(A) ved 6 m/s og 41,7 dB(A) ved 8 m/s. I det alternative forslag er det højeste beregnede støjniveau ved naboejendom 40,3 dB(A) ved 6 m/s og 41,4 dB(A) ved 8 m/s.

Skyggepåvirkning

For hovedforslaget vil der ske en overskridelse af retningslinjerne for skyggegener ved 3 ejendomme, hvor den største overskridelse er på omkring 12,5 timer årligt. I hovedforslaget kan det derfor være nødvendigt at foretage afværgeforanstaltninger i forhold til de pågældende ejendomme.

For det alternative forslag vil der ikke være nogen overskridelse af retningslinjerne for skyggekast.

1.8 Miljømæssige forhold

Luftforurening og klima

Vindmøllerne bidrager til at øge produktionen af vedvarende energi uden udledning af blandt andet kuldioxid (CO₂), svovldioxid (SO₂) og kvælstofoxider (NO_x), hvilket medvirker til at reducere luftforureningen og den globale opvarmning. Hovedforslagets møller vil kunne reducere udledningen af CO₂ med cirka 53.740 tons over en periode på 20 år. Det alternative forslag vil kunne reducere udledningen af CO₂ med cirka 38.390 tons over en periode på 20 år.

Ressourcer og affald

Moderne vindmøller vil i løbet af den forventede levetid på 20 år producere 30-60 gange så meget energi, som der medgår til fremstilling, opstilling, vedligeholdelse, nedtagning og bortskaffelse af møllen. Ved skrotning af møllerne vil alt affald fjernes og bortskaffes i henhold til gældende lovgivning, herunder gældende regulativ for erhvervsaffald i Ringkøbing-Skjern Kommune.

Da den vindmølleproducerede energi erstatter en del af den energi, der ellers skulle produceres ved afbrænding af kul, spares miljøet for en årlig affaldsmængde på 1.040-1.450 tons slagger/flyveaske.

Geologi og grundvandsinteresser

Projektområdet er ikke karakteriseret som værdifuldt geologisk område.

Hele projektområdet er klassificeret som område med almindelige drikkevandsinteresser (OD).

På baggrund af de kendte oplysninger om jordbundsforholdene i projektområdet og afstanden til de nærmeste drikkevandsboringer vurderes det, at projektet ikke vil udgøre nogen trussel for grundvand eller drikkevandsindvinding.

Ikke teknisk resumé

Miljørapport med VVM og Miljøvurdering

Vindmøller ved Lønborg Hede

1.9 Naturbeskyttelse

Møllerne tænkes placeret 700-800 m fra de fredede arealer på Lønborg Hede, der samtidig er EF-habitatområde. Vindmølleprojektet vurderes ikke at ville påvirke de naturtyper, der udgør udpegningsgrundlaget for Habitatområdet, eller de naturværdier, som fredningen har til formål at beskytte.

Mindsteafstanden fra projektområdet til andre Natura 2000 områder (Habitat- og Fuglebeskyttelsesområder) er ca. 4 km. Projektet vurderes ikke at have nævneværdige, negative effekter på bevaringsstatus for de arter og naturtyper, som indgår i udpegningsgrundlaget for de pågældende Natura 2000 områder.

Under forudsætning af, at der i anlægsfasen overholdes en minimumsafstand på 20 m til de potentielle ynglevandhuller for spidssnudet frø og ikke anlægges serviceveje gennem den omgivende, naturlige vegetation, vurderes projektet ikke at have væsentlige, negative konsekvenser for bestande af plante- og dyrearter, der er omfattet af en streng beskyttelse efter Habitatdirektivets artikel 12 (bilag IV arter). De nævnte tiltag vil også sikre, at naturtyper omfattet af Naturbeskyttelseslovens §3 ikke berøres af projektet.

Lønborg Hede er yngleområde for en række sjældne og rødlistede fuglearter. Flertallet af disse vurderes ikke at blive påvirket af projektet i nævneværdigt omfang. For en enkelt art, trane, kan det ikke udelukkes, at projektet vil medføre, at visse fødesøgningsarealer ikke længere er tilgængelige for tranerne; men det vides ikke, om arten rent faktisk udnytter disse områder i øjeblikket.

1.10 Andre forhold

Arealanvendelse

Mølleområdet ved Lønborg Hede er klassificeret som jordbrugsområde, og herudover er der ikke arealreservationer for anden anvendelse.

Lufttrafik og Forsvaret

Der er ingen flyvepladser i nærheden af Lønborg Hede, men møllerne skal afmærkes af hensyn til lufttrafikkens sikkerhed.

I henhold til retningslinjer fra Statens luftfartsvæsen skal alle møllerne i både hovedforslaget og det alternative forslag markeres med lavintensivt fast

rødt lys (ikke blinkende) på minimum 10 candela svarende til en 8,5 W pære.

Radiokæder

TDC og andre radiooperatører har fået forelagt projektdata og har ikke gjort indsigelser overfor projektet.

Socioøkonomiske forhold

På baggrund af de undersøgelser, der er foretaget for at belyse vindmølleanlæggets Miljøpåvirkninger, vurderes det ikke, at miljøpåvirkningerne vil give anledning til negative socioøkonomiske effekter, forstået som påvirkninger med afledte økonomiske og sociale konsekvenser i forhold til erhvervsmæssige aktiviteter, som fortrinsvis må antages at være knyttet til landbrug og jagt.

1.11 Sundhed og overvågning

Vindmøllernes bidrag til at reducere udledningen af forurenende stoffer fra kraftværkerne vil være til gavn for befolkningens sundhed. Kraftværkernes udledning af CO₂ medfører globale klimaforandringer på grund af drivhuseffekten, mens luftforurening med SO₂ og NO_x partikler med videre har lokale og regionale skadevirkninger på blandt andet menneskers sundhed. Ved at reducere udledningerne af forurenende stoffer, bidrager vindmøllerne således til at begrænse sundhedsmkostningerne som følge af luftforurening.

Ved gennemførelse af projektforslagene forudsættes det, at støjkravene er opfyldt for alle omkringliggende beboelsesejendomme.

Tilsvarende forudsættes de vejledende regler for skyggekast fra vindmøller at overholdes for alle omkringliggende beboelsesejendomme.

Kommunen kan sikre, at eventuelle krav om støjmåling bliver overholdt, ved at kræve dokumentation for støjmålingen inden for en given tidsperiode. Klage fra naboer over støj fra møllerne under drift medfører, at kommunens miljøtilsyn kan pålægge ejeren af vindmøllerne at få foretaget en støjmåling, hvis miljøtilsynet vurderer, at der er hold i klagen. Kommunen kan herefter om fornødent pålægge ejeren at dæmpe støjen eller stoppe møllerne, hvis kravene i VVM-tilladelsen ikke er overholdt.

Ikke teknisk resumé

Miljørapport med VVM og Miljøvurdering

Vindmøller ved Lønborg Hede

1.12 Konklusioner

Generelle fordele ved begge forslag

- De nye vindmøller vil bidrage med en høj el-produktion baseret på vedvarende energi.
- De nye vindmøller vil give et væsentligt bidrag til reduktion af udledt CO₂.
- Skalamæssigt vurderes landskabet at harmonere fint med de nye vindmøller.
- Der er ikke konstateret væsentlige konflikter med beskyttelsesinteresser for hverken natur eller miljø.
- Alle møller overholder støjkravene
- Der er ingen konflikter med radiokæder
- Påvirker ikke i væsentlig grad den visuelle oplevelse af landskabet i den østligste del af Nationalpark Skjern Å

Generelle ulemper ved begge forslag

- De nye møller vil flere steder fra opleves som et teknisk anlæg, der er visuelt dominerende i forhold til landskabets øvrige elementer.
- Møllerne vil påvirke den visuelle oplevelse af landskabet ved Lønborg Hede og den vestlige del af Skjern Enge.
- Møllerne vil måske påvirke fødesøgningsarealer for de få traner, der muligvis er ved Lønborg Hede
- Møllerne vil påvirke den visuelle oplevelse af Lønborg Kirke og Sønder Vium Kirke

Fordele og ulemper ved henholdsvis hovedforslaget og det alternative forslag set i forhold til hinanden er opgjort til følgende:

Fordele ved hovedforslaget

- De 7 vindmøller vil bidrage med 40 % større produktion af vedvarende energi
- De 7 vindmøller vil bidrage med 40 % større reduktion af luftforurenende stoffer

Ulemper ved hovedforslaget

- Mindre afstand til §3-beskyttede vandhuller
- Lidt større støjniveau ved naboejendom
- Fremstår generelt med større visuel påvirkning end det alternative forslag (2 ekstra møller)
- Eventuel barrierevirkning for traner, gæs og svaner vil være lidt større
- Vejledende retningslinjer for skyggekast er ikke overholdt for 3 naboejendomme.

Fordele ved det alternative forslag

- Større afstand til §3-beskyttede vandhuller
- Lidt mindre støjniveau ved naboejendom
- Fremstår generelt med mindre visuel påvirkning end hovedforslaget (2 færre møller)
- Eventuel barrierevirkning for traner, gæs og svaner vil være lidt mindre end i hovedforslaget
- Vejledende regler for skyggekast er overholdt for alle naboejendomme.

Ulemper ved det alternative forslag

- De 5 vindmøller vil bidrage med 28 % mindre produktion af vedvarende energi
- De 5 vindmøller vil bidrage med 28 % mindre reduktion af luftforurenende stoffer.

Da der ikke er nogle eksisterende vindmøller i området er fordele og ulemper ved 0-alternativet opgjort til følgende:

Fordele ved 0-alternativ

- De nævnte ulemper i hovedforslaget og i det alternative forslag undgås.

Ulemper ved 0-alternativ

- De nævnte fordele ved hovedforslaget og det alternative forslag opnås ikke.

Samlet konklusion

Det anbefales at udnytte landskabets kapacitet ved Lønborg Hede til opstilling af 5 eller 7 vindmøller. Hovedforslaget med den højeste el-produktion kan anbefales i forhold til Ringkøbing-Skjern Kommunes vision om, at kommunen skal være selvforsynende med energiproduktion fra alternative energikilder til dækning af energibehovet i kommunen inden 2020.

Hovedforslaget har desuden de bedste miljømæssige fordele i form af større reduktion af forurenende stoffer, til gavn for befolkningens sundhed.

Hovedforslaget vurderes at påvirke landskabet mere end det alternative forslag, men set i forhold til møllernes generelle påvirkning af landskabet, vurderes denne forskel at være ubetydelig. Set fra et enkelt fotostandpunkt lokaliseret på en lille grusvej i nærzonen kan det det alternative forslag dog anbefales.

Ikke teknisk resumé

Miljørapport med VVM og Miljøvurdering

Vindmøller ved Lønborg Hede

Det alternative forslag kan anbefales såfremt de planlagte vindmøller ved Lønborg Hede udgør en eventuel barrierevirkning for traner, gæs og svaner. Det alternative forslag vil samtidig mindske risikoen for negativ påvirkning af de §3-beskyttede vandhuller i områdets vestlige del.

0-alternativet, hvor der ikke opstilles møller ved Lønborg Hede, modsvare ikke kommunens energipolitiske vision, men kan anbefales, såfremt Ringkøbing-Skjern Kommune ikke ønsker den visuelle påvirkning fra de planlagte vindmølleparker i Temaplanen. 0-alternativet vil ligeledes ikke medføre en mulig barrierevirkning for traner, gæs og svaner.

1.13 Miljørapportens indhold

Miljørapporten for vindmøller ved Lønborg Hede er inddelt i 9 kapitler og består af to overordnede dele:

En VVM-redegørelse (kapitler 1-6) og et tillæg vedrørende Miljøvurdering (kapitler 7-8) som behandler temaer, der skal indgå som en del af miljøvurderingen, og som ikke allerede er inkluderet i VVM-redegørelsen.

Rapporten afsluttes med et kapitel 9 om projektets lovgivnings- og planlægningsmæssige forhold.

1. kapitel er et Ikke teknisk resume, der beskriver forslagene til opstilling af vindmøller, de planlægningsmæssige forudsætninger, de væsentligste problemstillinger ved projektet samt konklusioner på baggrund af Miljørapportens indhold.

2. kapitel indeholder en nærmere teknisk beskrivelse af hovedforslaget og det alternative forslag og 0-alternativ. Her redegøres også for, hvilke påvirkninger, der forventes at være i forbindelse med opstilling, drift og vedligehold af vindmøllerne.

3. kapitel indeholder en landskabsanalyse og en vurdering af de visuelle påvirkninger fra de planlagte vindmøller ved Lønborg Hede.

4. kapitel redegør for påvirkningen af nabobeboelser i form af visuelle forhold og beregninger af støj og skyggekast.

5. kapitel indeholder en redegørelse for påvirkningen af natur og miljøforhold, herunder internationale naturbeskyttelsesområder, §3-beskyttede natur-

områder og påvirkningen af grundvand. Der redegøres samtidig for projektforslagenes betydning i forhold til sparede emissioner og ressourceforbrug.

6. kapitel redegør for projektforslagenes konsekvenser for arealanvendelse, lufttrafik og radiokæder, og der redegøres for socioøkonomiske forhold, evt. særlige foranstaltninger samt manglende viden.

7. kapitel redegør for problemstillinger omkring sundhedsforhold; dette inkluderer reduktion af sundhedsskadelige stoffer og påvirkning fra støj- og skyggekast.

8. kapitel indeholder beskrivelse af overvågningsprogram for driften af vindmøllerne.

9. kapitel redegør for de planlægnings- og lovgivningsmæssige forhold omkring projektet.

Kildehenvisninger er samlet bagerst i miljørapporten.

Sammenfattende redegørelse i tilknytning til VVM-redegørelse og miljørapport ”Vindmøller ved Lønborg Hede”, lokalplan nr. 280a og tillæg nr. 5a til Temaplan for vindmøller i Ringkøbing-Skjern Kommune (Kommuneplantillæg nr. 100)

Sammenfattende redegørelse

Lokalplaner og tillæg til kommuneplaner er omfattet af Lov om Miljøvurdering af Planer og Programmer. Ifølge loven skal myndigheder ved den endelige vedtagelse af et planforslag, der er omfattet af loven, udarbejde en sammenfattende redegørelse.

Den sammenfattende redegørelse omhandler følgende emner:

- Hvordan miljøhensyn er integreret i planen
- Hvordan miljørapporten og udtalelser fra offentligheden er taget i betragtning
- Hvorfor planen er valgt på baggrund af de opstillede alternativer
- Hvorledes myndigheden vil overvåge de væsentlige miljøpåvirkninger af planens gennemførelse

Miljøhensyn

Høringsprocessen omkring kommuneplantillæg, lokalplan og tilhørende VVM-redegørelse og Miljørapport har ikke medført ændringer i projektet, hvormed projektets virkning på miljøet er uændret.

VVM-redegørelsen og Miljørapporten beskrev konsekvenserne ved opstilling af i alt syv vindmøller placeret på en lige linie nord-øst for Hemmet. Desuden blev der beskrevet konsekvenserne ved opstilling af et alternativ på fem vindmøller placeret på en lige linie. I hovedforslaget med syv møller er der foretaget beregninger for vindmøller på 3,6 MW med en rotordiameter på 120 m og en navhøjde på 90 m, hvilket svarer til en totalhøjde på 150 m. I alternativet med fem møller er der foretaget beregninger for vindmøller af samme type som i hovedforslaget.

I hovedforslaget er vindmøllernes beregnede produktion på 86.545,6 MWh årligt, hvilket medfører en sparet CO₂ udledning på 53.740 ton årligt. For en periode over 20 år vil den beregnede produktion være på 1.730.912 MWh, hvilket medfører en sparet CO₂ udledning på 1.074.800 ton over de 20 år.

I alternativet er vindmøllernes beregnede produktion på 61.700,5 MWh årligt, hvilket medfører en sparet CO₂ udledning på 38.390 ton årligt. For en periode over 20 år vil den beregnede produktion være på 1.234.010 MWh, hvilket medfører en sparet CO₂ udledning på 767.800 ton over de 20 år.

Ved opsætning af de nye møller ved Lønborg Hede er der ikke planlagt nogen sanering af eksisterende vindmøller.

Konsekvenser af høringer

Forud for udarbejdelsen af planforslaget for projektet – herunder VVM og Miljørapport gennemførte Ringkøbing-Skjern Kommune en første debatfase i perioden fra den 14. oktober til den 29. oktober 2009. Forslag til lokalplan med miljørapport har været offentligt fremlagt til høring fra den 5. januar til den 9. marts 2010.

Ved indsigelsesperiodens udløb havde Ringkøbing-Skjern kommune modtaget 10 bemærkninger og indsigelser. Bemærkninger til plangrundlaget vedrørte bl.a. følgende emner:

- Nærliggende vindmølleområder (vindmølleområde 23)
- Visuel påvirkning af Lønborg Hede, Lønborggård og Lønborg Kirke
- Forringelse af de rekreative værdier ved Skjern Enge
- Visuel påvirkning af Sdr. Vium Kirke

Sammenfattende redegørelse i tilknytning til VVM-redegørelse og miljørapport ”Vindmøller ved Lønborg Hede”, lokalplan nr. 280a og tillæg nr. 5a til Temaplan for vindmøller i Ringkøbing-Skjern Kommune (Kommuneplantillæg nr. 100)

- Påvirkning af natur på Lønborg Hede herunder Sømosen
- Forhold til vindmølleområde 21 ved Præsthøj
- Tidligere forkastet vindmølleprojekt ved Lønborg Hede
- Støjpåvirkning i form af lavfrekvent støj
- Værditabsforringelse af omkringliggende ejendomme
- Transportveje i forbindelse med anlægsfasen

Indholdet af indsigelserne samt kommunens bemærkninger til de enkelte punkter i indsigelserne fremgår af bilag til den sammenfattende redegørelse.

Efter vurdering af de indkomne indsigelser har byrådet den 17. august 2010 besluttet at vedtage lokalplan 280a og tillæg nr. 5a til Temaplan for vindmøller i Ringkøbing-Skjern Kommune endeligt med de bemærkninger, der fremgår af skemaet med indsigelser og bemærkninger (bilag). Ændringerne fremgår af bilag.

Valg af Hovedforslag

Byrådet har på sit møde den 17. august 2010 valgt endeligt at vedtage hovedforslaget, som beskrevet i lokalplan 280a og kommuneplantillæg 5a, således at der gives mulighed for opstilling af maksimalt 7 møller. Det alternative forslag med opstilling af 5 møller som beskrevet i lokalplan nr. 280b og kommuneplantillæg 5b er således bortfaldet.

Hovedforslaget giver den bedste udnyttelse af vindressourcerne i området.

På byrådsmødet den 17. august 2010 blev det endvidere besluttet, at meddele VVM-tilladelse til hovedforslaget.

Overvågningsplan

Kommunens byggesagsbehandling og miljøtilsyn skal sikre, at kravene i VVM-tilladelsen overholdes.

Inden der udstedes ibrugtagningstilladelse til projektet, vil der foregå en besigtigelse af forholdene.

På baggrund af VVM-redegørelse/miljørapport vurderer Ringkøbing-Skjern Kommune, at støjpåvirkningen og skyggekastet ved nabobeboelser er de eneste miljøpåvirkninger, der kræver overvågning. Overvågning af støjen fra vindmølleanlægget vil blive udført efter de almindelige tilsynsregler i bekendtgørelsen om støj fra vindmøller, bekendtgørelse nr. 1518 af 14.12.2006. Støjberegningen viser en maksimal støj på 40,6 dB(A) ved vindhastigheden 6 m/s ved beboelsen på Gundesbølvej 19.

Tre naboer vil teoretisk få over 10 timer med skyggekast om året. Teoretisk fordi beregningen ikke har taget hensyn til, at nogle boliger har driftsbygninger eller tæt bevoksning, som vil mindske eller helt dække for skyggekastet. Skyggekast fra vindmøllerne er beregnet til maksimalt 22,23 timer ved Fladhøjvej 8. Der skal installeres såkaldt skyggestop i de berørte møller, som stopper møllen på de belastede tidspunkter, så ingen nabobeboelser får over 10 timer årligt med skyggekast.

Arbejds miljø og arbejdssikkerhed

Tilsyn med arbejdsmiljø og arbejdssikkerhed ved møllernes rejsning og ved serviceeftersyn og reparation hører under Arbejdstilsynet.

Sammenfattende redegørelse i tilknytning til VVM-redegørelse og miljørapport ”Vindmøller ved Lønborg Hede”, lokalplan nr. 280a og tillæg nr. 5a til Temaplan for vindmøller i Ringkøbing-Skjern Kommune (Kommuneplantillæg nr. 100)

Sikkerhed for befolkningen

Vindmølleejeren er efter Bekendtgørelse nr. 651 af 26. juni 2008 forpligtet til at indberette udført service til Energinet.dk og større skader og skader af sikkerhedsmæssig betydning til Energistyrelsens godkendelseskretariat for Vindmøller. (Risø)

Natur

Naturbeskyttelse

Såfremt at der overholdes en minimumsafstand på 15 m (regnet fra fundamentets kant) til de potentielle ynglevandhuller for spidssnuet frø, at udgravning og støbning af fundamentet til mølle T6 foretages i august-september-oktober, at der ikke sker udledning af vand fra fundamentudgravningerne til vandhullerne og at der ikke anlægges serviceveje gennem den omgivende, naturlige vegetation, vurderes projektet ikke at have væsentlige, negative konsekvenser for bestande af plante- og dyrearter, der er omfattet af en streng beskyttelse efter habitatdirektivets artikel 12 (bilag IV arter). De nævnte tiltag vil også sikre, at naturtyper omfattet af Naturbeskyttelseslovens §3 ikke berøres af projektet.

Skyggekast

En eller flere af vindmøllerne skal have skyggestop. Ringkøbing-Skjern Kommune vil kræve dokumentation for påkrævet installation. Klage fra naboer kan – efter kommunen har vurderet sagen - medføre, at kommunens miljøtilsyn pålægger ejeren af vindmøllerne at få foretaget yderligere en dokumentation af skyggestopet/skyggekastet.

Støj

Det fremgår af VVM-redegørelsen og Miljørapporten, at kravene er overholdt ved alle naboer. Kommunen vil forlange at ejeren gennemfører en støjmåling ved først givne lejlighed, hvor vindforholdene svarer til kravene i Støjcirculæret fra december 2006. Støjmålingerne udføres som beskrevet i Støjcirculæret. Resultaterne indsendes til Ringkøbing-Skjern Kommune, så snart de foreligger. Støjmålingen skal så vidt muligt foretages senest 3 måneder efter idriftsættelse.

Vindmølleejeren er efter Bekendtgørelse nr. 651 af 26. juni 2008 forpligtet til at indberette udført service til Energinet.dk.

BILAG: Indsigelser og bemærkninger til Lokalplan forslag 280a+b og tillæg til Temaplan for vindmøller nr. 5a+b for et område til vindmøller ved Lønborg Hede

Nr.	Indsigelser fra:	Indsigelsens indhold:	Forvaltningens bemærkninger	Økonomi- og erhvervsudvalget
1	Mads S. Willadsen Energicenter Nord	<p>Ringkøbing-Skjern Kommune har i Temaplan for Vindmøller besluttet at område 22 og 23 (Lønborg Hede og Hemmet) skal vurderes i sammenhæng, hvorefter det bedst egnede område vælges.</p> <p>Mener at projektet i Hemmet er at foretrække, da der ikke er nogen miljømæssige problemer, VVM er udsendt og godkendt og der er lovet sanering af 15 eksisterende møller.</p> <p>Møllerne ved Lønborg Hede placeres væsentlig tættere på beskyttede områder med de deraf følgende problemer.</p>	Byrådet skal vurdere den aktuelle plan i forhold til projektet ved Hemmet og beslutte om et af områderne skal forkastes.	
2	Jane Bakkesen og Christian Bliksby Bjerregårdsvej 7 6893 Hemmet	<p>En af de nærmeste naboer til vindmølleområdet.</p> <p>Mener at området er oplagt til opstilling af vindmøller og at det vil være dumt ikke at opstille 7 møller når men alligevel er i gang.</p>	Tages til efterretning.	
3	Kees Kastelijn Fladhøjvej 12 6893 Hemmet	Tilkendegiver som nabo til projektet at fuld udnyttelse med 7 vindmøller er at foretrække.	Tages til efterretning.	
4	Flemmening Olesen Østerhedevej 5 6893 Hemmet Martin Rasmussen Østerhedevej 7 6893 Hemmet	<p>Argumenter mod Lønborg Hede:</p> <ul style="list-style-type: none"> a) Området er tidligere afvist af Ringkøbing Amt med begrundelsen, at kæmpevindmøller medfører markant visuel påvirkning af Lønborg Hede, Skjern Ådal, Lønborg Kirke og Løn- 	<p>a) Det er korrekt at Ringkøbing Amt tidligere har foretrukket en placering ved Hemmet og gennemført VVM-proces for dette projekt.</p> <p>b) Der er redegjort for påvirkningen af dyrelivet i VVM/Miljørapport.</p> <p>c) Se ovennævnte</p>	

BILAG: Indsigelser og bemærkninger til Lokalplan forslag 280a+b og tillæg til Temaplan for vindmøller nr. 5a+b for et område til vindmøller ved Lønborg Hede

	<p>Martin Andersen Østerhedevej 8 6893 Hemmet</p> <p>Poul Erik Jensen Østerhedevej 9 6893 Hemmet</p> <p>Preben Jensen Østerhedevej 10 6893 Hemmet</p> <p>Lisbeth Danielsen Østerhedevej 10 6893 Hemmet</p> <p>Grethe Nørgaard Østerhedevej 14 6893 Hemmet</p> <p>Sietze Abma Østerhedevej 16 6893 Hemmet</p>	<p>borggård samt markant lokal modstand mod projektet.</p> <ul style="list-style-type: none"> • b) Negativ påvirkning af natur og miljø, herunder truede dyr som spidssnudet frø og rødlistede fuglearter. • c) Støjgener i anlægsfasen kan være skadende for dyr som od-dere og traner. • d) Store møller forstyrrer landskabet og nær-rekreative områder. • e) Store møller bør opstilles off-shore. • f) Konsekvens af lavfrekvent støj er ukendt. • g) Værdiforringelse af nabo-ejendomme. <p>Ved godkendelse af projektet foreslås:</p> <ul style="list-style-type: none"> • h) Adgangsvej i forbindelse med anlægsfasen bør gå ad Brosbølvej via Tinghøjvej og Gundesbølvej og dermed ikke Østerhedevej. • i) Vindmøllerne er baseret på nyeste teknologi med absolut laveste støj- og skyggegener. • j) Godkendelse af Lønborg Hede (område 22) bør medføre frafald af Præstehøj (område 21) • k) Ved 5 møller frem for 7 møller bør der fjernes 1 mølle i østlige ende og 1 mølle i vestlige 	<p>d) Der er i VVM/Miljørapport redegjort for påvirkningen af landskabet - herunder rekreative områder.</p> <p>e) Tages til efterretning</p> <p>f) Planlægningen henholder sig til seneste udmeldinger fra Miljøstyrelsen om lavfrekvent støj.</p> <p>g) Der kan søges erstatning for værditab i henhold til VE-loven.</p> <p>h) Transport til og fra opstillingsområdet er valgt med henblik på at minimere gener for naboer og sikre en kort og hensigtsmæssig vej for de store mølledele. Lokalplanen sikrer en hensigtsmæssig vejforbindelse, men er ikke til hinder for at andre veje kan benyttes i samråd med ejerne.</p> <p>i) Planlægningen kan ikke regulere disse forhold, men møllerne skal godkendes ud fra de seneste forskrifter for bl.a. støj og skyggekast.</p> <p>j) Ved planlægning af Præstehøj (område 21 i temaplan for vindmøller) skal der redegøres for områdets samspil med øvrige vindmøller. – herunder Lønborg Hede. Ud fra dette skal byrådet vurdere, om man vil vedtage en planlægning, som muliggør dette områdes realisering.</p> <p>k) Ved den alternative opstilling med 5 møller i VVM/miljørapport og lokalplanforslag 280b er det prioriteret at skabe størst mulig afstand til Sømosen samt naboer vest for projektområdet.</p>	
--	--	--	--	--

BILAG: Indsigelser og bemærkninger til Lokalplan forslag 280a+b og tillæg til Temaplan for vindmøller nr. 5a+b for et område til vindmøller ved Lønborg Hede

		ende.		
5	Lars Henrik Andersen Ringkøbing-Skjern Forsyning	Ingen bemærkninger	Tages til efterretning	
6	Sdr. Vium Sogneforening v/ Jakob Trelborg Møllegårdsvej 26 6893 Hemmet	Lønborg Hede har en tilstrækkelig afstand til Sdr. Vium til at området ikke er i konflikt med landsbyens udvikling. Lønborg Hede er med i GreenLand projektet, som er udarbejdet sogne- og borgerforeningerne i Lyne, Foersum, Sdr. Vium, Hemmet og Lønborg-Vostrup med det formål at skabe lokal opbakning til placering af vindmøller.	Tages til efterretning	
7	Danmarks Naturfredningsforening Ringkøbing-Skjern Afd. v/ Poul Holst Johansen <kirsten-poul@johansen.mail.dk>	a) Området Lønborg Hede bør udgå af kommunens vindmølleplan, da det ligger tæt på områder, der er pålagt bestemmelser, hvis formål er at beskytte landskabelige værdier. DN mener den udarbejdede miljørapport giver et godt billede af de konflikter projektets gennemførelse vil medføre. DN er ikke enig i rapportens konklusion om at påvirkningerne samlet set er af underordnet betydning. b) Den visuelle påvirkning, som møllerne giver til oplevelsen af Lønborg Hede, Lønborg Kirke, og vestlige del af Skjern Enge vurderes at forringe rekreative værdier og forstyrre landskabsoplevelsen.	a) Tages til efterretning b) Der er i VVM/Miljørapporten redegjort for projektets påvirkning af landskab og kulturværdier. Påvirkningen af Lønborggård er vurderet og visualiseret fra den gamle vandpumpestation side 108-111 og påvirkningen af Lønborg Kirke er vurderet og visualiseret fra Fugletårnet på side 112-115. Påvirkningen af Skjern Enge er beskrevet i VVM/Miljørapporten. c) Påvirkningen af Sønder Vium Kirke er beskrevet i VVM/Miljørapporten side 90-93. d) Tarmkær og Sømose indgår ikke i habitatsområdet nr. 196, Lønborg Hede.	

BILAG: Indsigelser og bemærkninger til Lokalplan forslag 280a+b og tillæg til Temaplan for vindmøller nr. 5a+b for et område til vindmøller ved Lønborg Hede

		<p>c) Set fra syd vil møllerne virke fremmede i det ellers uforstyrrede landskab og forstyrre oplevelsen af Sønder Vium Kirke.</p> <p>d) Det skønnes, at alle vådområder i den sydlige del af habitatområdet på Lønborg Hede, Tarmkær og Sømose vil blive påvirket negativt, hvilket er i strid med bestemmelserne om at tilstanden i habitatområder skal være stabil eller forbedres.</p> <p>e) Det frygtes, at trane og stor regnspejl vil blive fordrevet fra området. Forhold omkring traner, stor regnspejl og vindmøller ønskes belyst nærmere.</p> <p>f) Det er vigtigt at få belyst, hvordan habitatsdirektivets bestemmelser bliver overholdt.</p> <p>g) DN finder sammenfattende, at projektet ikke bør fremmes.</p>	<p>Der er i VVM/Miljørapport redegjort for påvirkningen af Lønborg Hede.</p> <p>e) Trane og stor regnspejl er opført på Miljøstyrelsens rødliste over truede arter, og der er redegjort for projektets påvirkninger af disse arter i VVM/miljørapport.</p> <p>Fuglene indgår ikke i udpegningsgrundlaget for habitatsområdet.</p> <p>f) Jf. d)</p> <p>g) Tages til efterretning</p>	
8	Peter W. Bentzen Energistyrelsen	<p>Det foreslås, at afsnittet om Energitpolitiske mål side 9 i Tillæg 5a+b opdateres i forhold til at klimatopmødet har været afholdt.</p> <p>Det foreslås at forlængelse af skrotningsordningen nævnes i afsnit 1.2, side 10 i tillægget.</p> <p>Til lokalplan 280 side 5 bemærker Energistyrelsen at det ikke er kor-</p>	<p>Tages til efterretning og tilrettes i lokalplan, kommuneplantillæg og miljørapport.</p>	

BILAG: Indsigelser og bemærkninger til Lokalplan forslag 280a+b og tillæg til Temaplan for vindmøller nr. 5a+b for et område til vindmøller ved Lønborg Hede

		<p>rekt at bygherren yder økonomisk tilskud til lokalområdet. Efter VE-lovens regler om den grønne ordning kan kommunen søge Energinet.dk om tilskud. Tilskuddet finansieres i praksis af elforbrugerne. Det er derfor heller ikke korrekt, at ”Bygherre sikrer frivilligt yderligere midler tilgår lokalområdet”</p> <p>Afsnittene omkring bygherre og tilskud bør derfor ændres så de er i overensstemmelse med VE-loven.</p>		
9	Helle Simmelsgard Jordbrugskommissionen Statsforvaltningen Midtjylland	Behandler kun henvendelser af denne art i det omfang, hvori de kommer fra FødevarerErhverv	Tages til efterretning.	
10	Kirsten Schmidt Energinet.dk	Projektet vil ikke påvirke deres radiokæder.	Tages til efterretning.	
11	Dansk Ornitologisk Forening-Vestjylland (DOF) v/ Lars Holm Hansen Sandbækvej 26 6971 Spjald	<p>a) DOF-Vestjylland er positiv overfor grøn energi og vindmøller, men imod placeringen af hensyn til Natura 2000-område, kommende nationalpark og det uforstyrrede landskab.</p> <p>b) Tranen, som står på ”Fuglebeskyttelsesdirektivets bilag I, har ynglested tæt på projektområdet. DOF formoder, at tranen kan fordrives af vindmøllerne.</p> <p>c) Ringkøbing Amt har i 2002 afvist etablering af en vindmøllepark i samme område på grund af de negative konsekvenser for kultur- og na-</p>	<p>a) Tages til efterretning</p> <p>b) Jf. indlæg nr. 7 pkt. e.</p> <p>c) Dette er korrekt – jf. indsigelse 4 pkt. a). Der var dog tale om et andet projekt end det aktuelle.</p>	

**BILAG: Indsigelser og bemærkninger til Lokalplan forslag 280a+b og tillæg til Temaplan for vindmøller nr. 5a+b for et område til vindmøller ved Lønborg He-
de**

		turværdier i området samt lokal modstand.		
--	--	--	--	--