

Lokalplan nr. 288b

For et område til vindmøller ved Troldhede



Ringkøbing-Skjern Kommune

17. maj 2011



Ringkøbing-Skjern Kommune

Lokalplanen er udarbejdet af NIRAS i samarbejde med Ringkøbing-Skjern Kommunes Planafdeling

Nærmere oplysninger

Ringkøbing-Skjern Kommune
Plan, Udvikling og Kultur
Rødkløvervej 4
6950 Ringkøbing
Planlægger: Jeanette Jeppesen, tlf. 9974 1256

Forsidebilledet viser visualisering set fra Rahbechsmindevej ved Vorgod Å ca. 3 km fra nærmeste mølle.

Indholdsfortegnelse

Lokalplan 288b

Vindmøller ved Troldhede



Vejledning

Hvad er en lokalplan? Side 4

Redegørelse

Lokalplanens baggrund og formål side 5
Lokalplanområdet side 6
Lokalplanområdets omgivelser side 7
Lokalplanens indhold side 8
Lokalplanens sammenhæng med anden planlægning side 9
Miljøvurdering side 13
Landzoneadministration - bonusvirkning side 13
Tilladelser eller dispensationer fra andre myndigheder side 13
Servitutter side 14

Planbestemmelser

Indledning side 15
1. Formål side 16
2. Område og zonestatus side 16
3. Arealanvendelse side 17
4. Udstykning side 17
5. Bebyggelsens placering og omfang side 17
6. Bebyggelsens udseende side 18
7. Ubebyggede arealer side 19
8. Veje, stier og parkering side 20
9. Tekniske anlæg side 20
10. Miljø side 20
11. Grundejerforening side 20
12. Betingelser for, at ny bebyggelse må tages i brug side 20
13. Lokalplan og byplanvedtægt side 21
14. Servitutter side 21
15. Retsvirkninger side 21
Vedtagelsespåtegning side 22

Bilag

Matrikelkort Kortbilag 1
Eksisterende forhold Kortbilag 2
Arealanvendelse Kortbilag 3
Visualiseringer Bilag A

Vedhæftet:

Ikke-teknisk resumé af Miljørapport med VVM og miljøvurdering "Vindmøller ved Troldhede"
Sammenfattende redegørelse

Hvad er en lokalplan?

Lokalplaner skal styre den fremtidige udvikling i et område og give borgerne og byrådet mulighed for at vurdere konkrete tiltag i sammenhæng med planlægningen som helhed.

I en lokalplan fastlægger byrådet bestemmelser for, hvordan arealer, nye bygninger, beplantning, veje, stier osv. skal placeres og udformes inden for et bestemt område.

Lokalplanen består af:

Redegørelsen, hvor baggrunden og formålet med lokalplanen beskrives, og der fortælles om lokalplanens indhold. Herudover redegøres der bl.a. også for de miljømæssige forhold, om hvordan lokalplanen forholder sig til anden planlægning, og om gennemførelse af lokalplanen kræver tilladelser eller dispensationer fra andre myndigheder.

Planbestemmelserne, der er de bindende bestemmelser for områdets fremtidige anvendelse. Illustrationer samt tekst skrevet i *kursiv* har til formål at forklare og illustrere planbestemmelserne og er således ikke direkte bindende.

Bilag:

Matrikelkort, der viser afgrænsningen af området i forhold til skel.

Eksisterende forhold, der viser, hvorledes området er disponeret ved udarbejdelsen af lokalplanforslaget.

Arealanvendelseskort, der viser, hvordan området er disponeret. Kortet hænger nøje sammen med lokalplanbestemmelserne som er bindende. I tilfælde af, at der er uoverensstemmelse mellem kort og bestemmelserne, så er det teksten, der er bindende.

Øvrige bilag. Lokalplanen indeholder herudover visualiseringer.

Hvornår laves der lokalplan?

Planloven bestemmer, at byrådet har *pligt* til at lave lokalplan, før der gennemføres større udstykninger eller større bygge- og anlægsarbejder, herunder nedrivning af byggeri. Endvidere når det er nødvendigt for at sikre kommuneplanens virkeliggørelse, eller når der skal overføres arealer fra landzone til byzone.

Byrådet har *ret* til på ethvert tidspunkt at beslutte at udarbejde et lokalplanforslag.

Lokalplanforslaget

Når byrådet har udarbejdet et forslag til lokalplan offentliggøres det i mindst 8 uger. I den periode har borgerne lejlighed til at komme med bemærkninger, indsigelser eller forslag til ændringer. Når offentlighedsperioden er slut vurderer byrådet, i hvilken udstrækning man vil imødekomme eventuelle indsigelser og ændringsforslag. Herefter vedtages planen endeligt.

Hvis byrådet, på baggrund af de indkomne indsigelser eller efter eget ønske, vil foretage så omfattende ændringer, at der reelt er tale om et nyt planforslag, starter proceduren forfra med offentliggørelse af et nyt lokalplanforslag.

Den endelige lokalplan

Når byrådet har vedtaget lokalplanen endeligt og bekendtgjort den i avisen, er den bindende for de ejendomme, der ligger inden for lokalplanens område. Det betyder, at der ikke må etableres forhold i strid med planens bestemmelser.

Lovlig eksisterende bebyggelse eller lovlig anvendelse, som er etableret før lokalplanforslaget blev offentliggjort, kan fortsætte som hidtil, selvom det er i strid med lokalplanen - også efter ejerskifte. Lokalplanen medfører ikke pligt til at gennemføre de bebyggelser eller anlæg, der er beskrevet i planen.

Retsvirkninger

Lokalplanens retsvirkninger er nærmere beskrevet i afsnittet Retsvirkninger i lokalplanen.

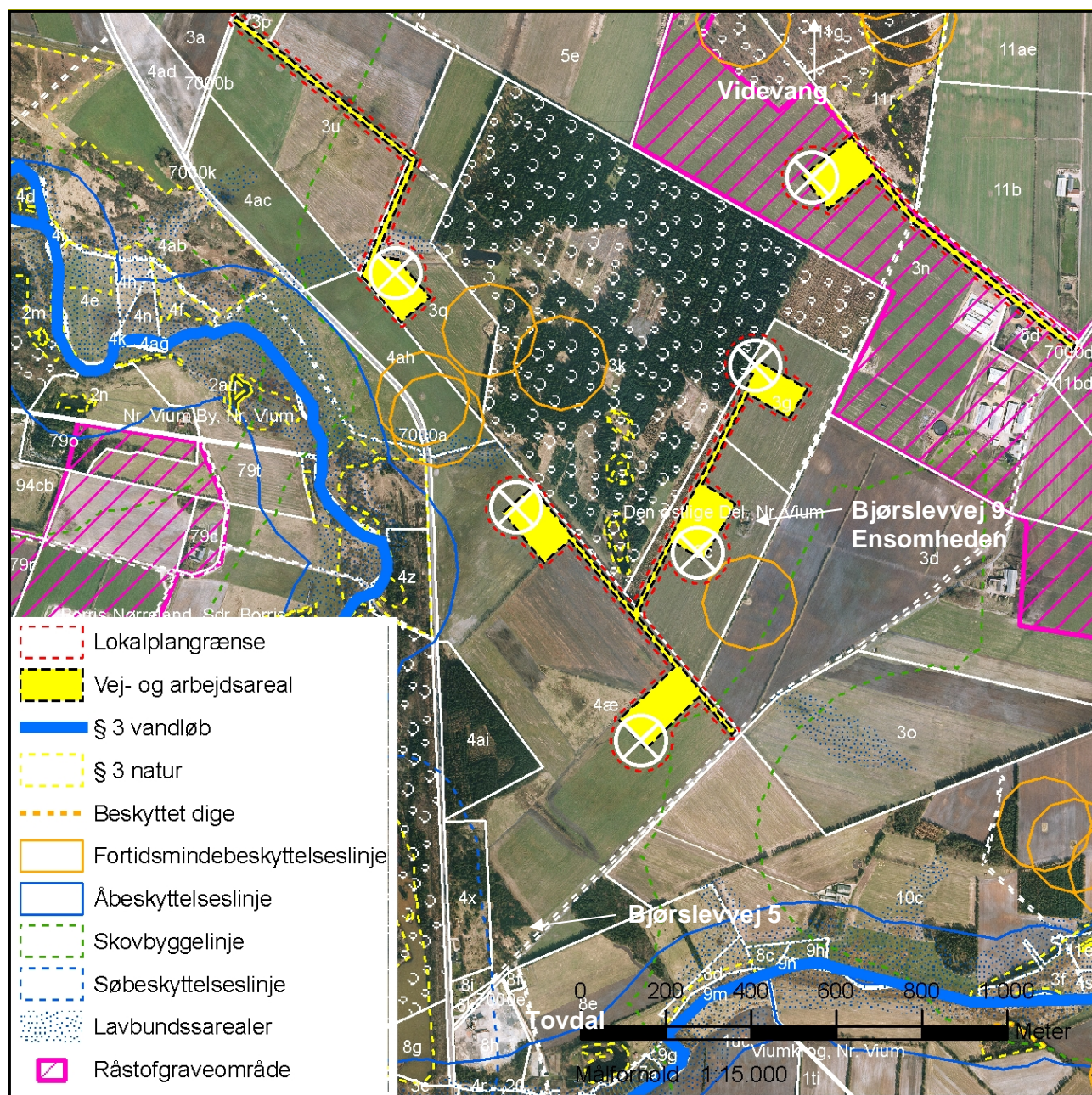
Tillæg nr. 8b til Temaplan for vindmøller i Ringkøbing-Skjern Kommune (Kommuneplan-tillæg nr. 100).

Der er udarbejdet tillæg til Temaplan for vindmøller, hvori der bl.a. udlægges et støjkonsekvensområde som konsekvens af miljørapporten. Tillægget offentliggøres samtidig med lokalplanen og med samme indsigelsesfrist.

Ikke teknisk resumé - Miljørapport med VVM-redegørelse og miljøvurdering

Et ikke-teknisk resumé af udarbejdet Miljørapport er vedhæftet. Miljørapporten bliver offentliggjort samtidig med kommuneplantillægget og lokalplanen.

Redegørelse Lokalplan 288b Vindmøller ved Troldhede



Figur 1. Lokalplanområdets afgrænsning.

Copyright © Ringkøbing-Skjern Kommune / Kort- og Matrikelstyrelsen

Lokalplanens baggrund og formål

Baggrunden for lokalplanen er en anmodning fra Troldhede Vindmøllelaug I/S, som ønsker at opstille store vindmøller i et område ved Bjørslev nord for Troldhede.

Ønsket er i overensstemmelse med byrådets vision om i 2020 at være selvforsynende med energiproduktion fra alternative energikilder. Ønsket er også i overensstemmelse med byrådets hensigter for kommunens vindmølleudbygning, der er fastlagt i

kommunens vindmølleplan - Temaplan for vindmøller i Ringkøbing-Skjern Kommune (Kommuneplantillæg nr. 100) - vedtaget i april 2009.

Med denne lokalplan gives der mulighed for opstilling af 6 møller med en totalhøjde på op til 150 meter.

Lokalplanen skal fastlægge bestemmelser for etablering af vindmøller, så der tages hensyn til landbrug, nabobeboelse og landskab.

Redegørelse

Lokalplan 288b

Vindmøller ved Troldhede

Foroffentlighedsfase

Ringkøbing-Skjern Kommune gennemførte i november 2009 en foroffentlighedsfase for projektet. De indkomne bemærkninger har indgået i udarbejdelse af VVM-redegørelse og miljørapport, lokalplanforslag og forslag til kommuneplantillæg.

Der er udarbejdet en VVM-redegørelse og miljørapport, hvor der redegøres for:

- Et *hovedforslag* bestående af 4 møller i én række.
- Et *alternativ*, bestående af 6 møller opstillet i en vinklet spids, hvor møllerne i hovedforslaget udbygges med to yderligere møller mod vest.

I både hovedforslag og alternativ er der tale om møller med en totalhøjde på op til 150 meter.

Der er udarbejdet to sæt planforslag:

Lokalplan nr. 288a og tillæg nr. 8a til Temaplan for vindmøller i Ringkøbing-Skjern Kommune (kommuneplantillæg nr. 100), der giver mulighed for opstilling af 4 nye vindmøller.

Lokalplan nr. 288b (denne lokalplan) og tillæg nr. 8b til Temaplan for vindmøller i Ringkøbing-Skjern Kommune (kommuneplantillæg nr. 100), der giver mulighed for opstilling af 6 nye vindmøller.

Formålet med lokalplanen

Lokalplanens formål er at tilvejebringe det planmæssige grundlag for opstilling af op til 6 store vindmøller i et område mellem Nr. Viumvej og

Bjørnslevvej nord for Troldhede under størst mulig hensyntagen til udnyttelse af vindressourcerne, nabobeboelser, natur, landskab, kulturhistoriske værdier og jordbrugsmæssige interesser.

Vindmøllerne skal placeres således, at de fremtræder præcist og harmonisk i landskabet.

Lokalplanområdet

Lokalplanområdets beliggenhed og afgrænsning er vist på figur 1 og 2. Lokalplanområdet er beliggende nord for Troldhede og syd for Nørre Vium i en lomme mellem Nr. Viumvej (vejen mellem Troldhede og Nr. Vium) og Bjørnslevvej (vejen ”parallel” med jernbanen gennem Bjørnslev Plantage).

Lokalplanområdet omfatter et areal på ca. 24 ha, der ligger i landzone.

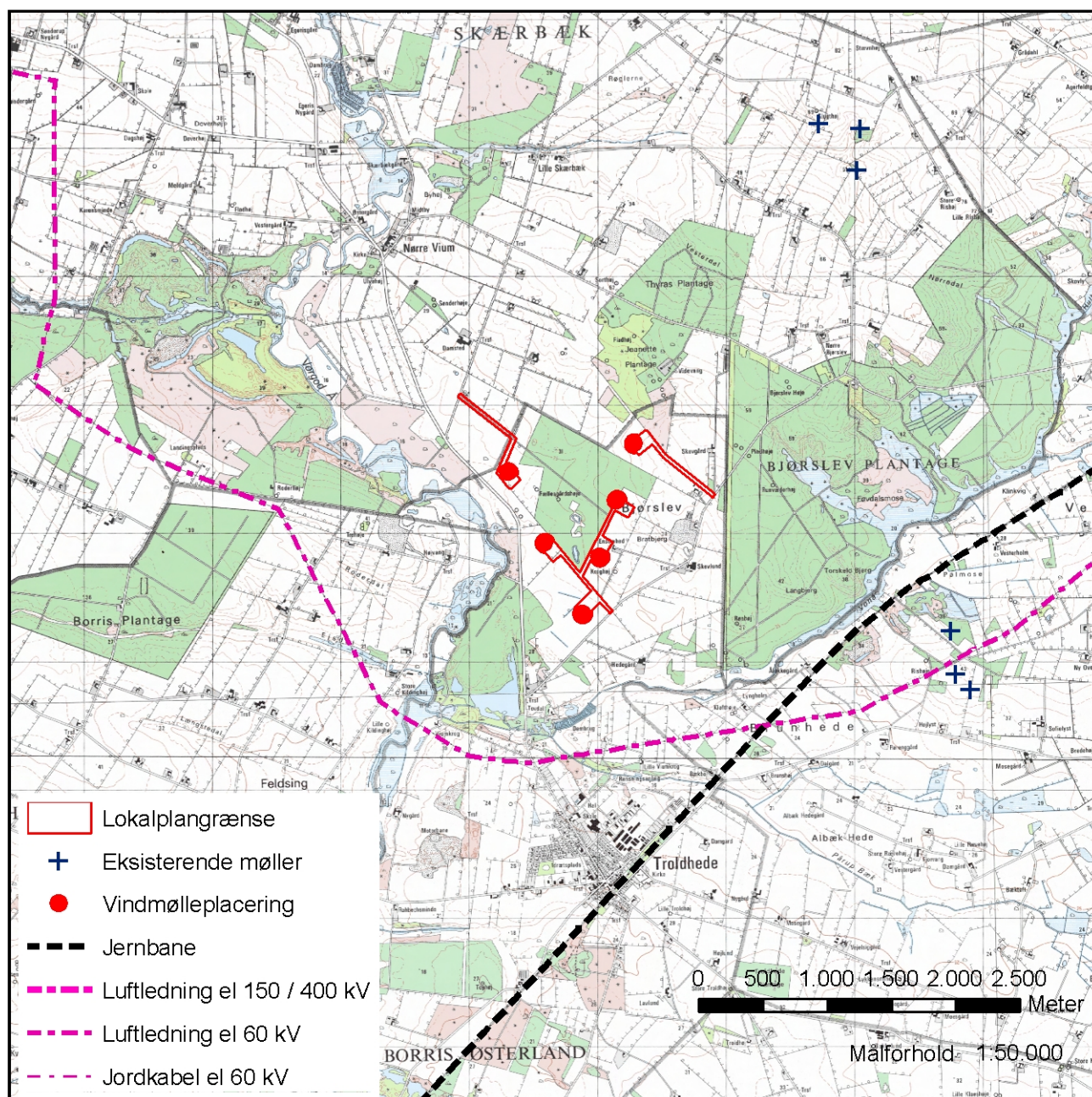
Lokalplanområdet anvendes i dag overvejende til landbrug.

I lokalplanområdet findes fredskov, der afkaster en 300 m byggelinje. Lokalplanområdet berøres af skovbyggelinjen. Der planlægges ikke opstillet møller på fredskovspligtige arealer. Forholdet til fredskov og skovbyggelinjen beskrives i afsnittet om *Lokalplanens sammenhæng med anden planlægning*.

Redegørelse

Lokalplan 288b

Vindmøller ved Troldhede



Figur 2. Lokalplanområdets omgivelser.

Copyright © Kort- og Matrikelstyrelsen / Ringkøbing-Skjern Kommune.

Lokalplanområdets omgivelser

Lokalplanområdet er beliggende i den sydøstlige del af Skovbjerg Bakkeø. Området umiddelbart syd for lokalplanområdet omkring Troldhede består af hede- og vådområder og dyrkede arealer, og det er fladt og hælder kun svagt mod syd og vest, hvor terrænet kun få steder hæver sig op med mulighed for udsigt.

Lokalplanområdet er afgrænset af to plantager henholdsvis mod øst af Bjørslev plantage og mod nord af Jeanette plantage samt af læhegn mod syd og vest. Landskabet i lokalplanområdet er kuperet og kulminerer ved Bjørslev plantage med kote 71,5 med skrænter ned mod Føvdalsmose. Sydvest for lokalplanområdet ligger Kulsøen i tilknytning til Vorgod Å.

Redegørelse

Lokalplan 288b

Vindmøller ved Troldhede

Spredt i det åbne landskab i umiddelbar nærhed af lokalplanområdet ligger enkelte landbrugsejendomme og et enkelt sommerhus *Videvang* mod nord. Mod syd ligger enkelte beboelser ved *Tovdal*, hvor ejendommen Bjørslevvej 5, som anvendes til fritidsbolig, nedrives. Landejendommen *Ensomhed* Bjørslevvej 9 er ikke beboet og nedrives ligeledes. Beliggenheden fremgår af figur 1. Generelt er der ikke særlig høj bebyggelsestæthed i området.

Omkring lokalplanområdet findes skov, der afkaster en 300 m byggelinje. Forholdet til skovbyggelinjen beskrives i afsnittet om *Lokalplanens sammenhæng med anden planlægning*.

Umiddelbart grænsende op til lokalplanområdet findes en række fortidsminder med en 100 m beskyttelseszone. Beskyttelseszonen omkring ét fortidsminde berøres marginalt af lokalplanområdet. Forholdet til fortidsmindebeskyttelseszonen beskrives i afsnittet om *Lokalplanens sammenhæng med anden planlægning*.

Der findes mindre arealer i lokalplanområdets umiddelbare nærhed, der er registrerede som beskyttede efter Naturbeskyttelseslovens § 3. Der er tale om sømråder og hedearealer.

Vest og syd for lokalplanområdet løber Vorgod Å, som er et tilløb til Skjern Å og er en del af det område, som er udpeget til at indgå i en evt. fremtidig Nationalpark Skjern Å.

Vest for lokalplanområdet ligger Nr. Viumvej, der forbinder Troldhede og Nr. Vium, og øst for lokalplanområdet løber Bjørslevvej (vejen parallelt med jernbanen gennem Bjørslev Plantage).

Troldhede ligger ca. 2 km syd for lokalplanområdet. Jernbanen mellem Skjern og Herning løber gennem Troldhede.

Ca. 2 km i den nordvestlige retning fra vindmølleområdet ligger Nørre Virum som består af gårde og et par enkelte huse samt en kirke.

Der er ingen sommerhusområder i nærheden af projektområdet. Dog findes der et enkeltliggende sommerhus umiddelbart nord for lokalplanområdet i Jeanette Plantage.

Omgivelserne omkring lokalplanområdet har de sidste 30 år været præget af vindmøller. Inden for en radius af 4,5 km er der to parker med henholdsvis tre møller mod nord ved Slugthøj og tre møller mod øst ved Pårup Huse.

Ca. 1,5 km vest for lokalplanområdet ligger svæveflyvebanen for Vestjyllands Svæveflyveklub.

Lokalplanens indhold

Anvendelse

Lokalplanen giver mulighed for at opstille 6 vindmøller med tilhørende fundament, arbejdsarealer og adgangsveje.

De projekterede 6 nye vindmøller vil have en samlet installeret effekt på op til 21,6 MW, og vil til sammen producere op til 59.707 MWh pr. år, svarende til det årlige forbrug for ca. 13.268 husholdninger.

I deres tekniske levetid på 20 år vil de producere ca. 1.194.140 MWh, svarende til ca. 52 % af forbruget i kommunens 25.377 husholdninger, og spare miljøet for udledningen af 536.168 ton CO₂.

Bebyggelse og anlæg

Lokalplanen giver mulighed for opstilling af 6 vindmøller med en navhøjde på maksimalt 94 meter og en rotordiameter på maksimalt 120 meter med en totalhøjde på under 150 meter målt til vingespids i topstilling. Møllerne vil hver især have en installeret effekt på 3 – 3,6 MW.

Møllerne skal opstilles i to rækker, der mødes i en vinklet spids. Møllerne skal opstilles med ensartet indbyrdes afstand i de to rækker.

Lokalplanen fastsætter bestemmelser for møllernes højde, antal og placering inden for lokalplanområdet, hvilket skal sikre, at mølleområdet fremstår harmonisk i forhold til det omkringliggende landskab.

Arealer inden for lokalplanområdet, der ikke anvendes til vindmøller, arbejdsarealer eller tilkørselsveje skal i videst muligt omfang anvendes til landbrugsdrift. Er dette ikke muligt, skal arealet med belægning, tilsåning eller beplantning gives et ordentligt udseende.

Redegørelse

Lokalplan 288b

Vindmøller ved Troldhede

Møllerne forventes at blive opstillet indenfor ca. 1 år efter lokalplanens vedtagelse, og deres levetid anslås til at være 20-30 år, hvorefter møllerne vil blive fjernet.

Nettilslutning

Jævnfør bekendtgørelse nr. 1365 af 15/12/2004 om nettilslutning af vindmøller og pristillæg for vindmølleproduceret elektricitet m.m. (Vindmøllebekendtgørelsen) er det lokale netselskab forpligtet til at nettilslutte vindmølleparken.

Selskabet bestemmer spændingsniveauet i tilslutningspunktet, der skal ligge inden for lokalplanområdet. Energigruppen Sydjylland Net A/S udfører tilslutning af vindmøllerne efter gældende lovgivning. Det vil sige, at Energigruppen Sydjylland Net A/S udfører forsyning frem til vindmølleområdet. Eلسكابت forventes i samarbejde med mølleproducenten at træffe de nødvendige aftaler med de berørte lodsejere.

Tilslutning af parken til højspændingsnettet sker i form af jordkabler, ligesom det lokale elnet, der forbinder møllerne indbyrdes. Kommunikationskabler fremføres ligeledes som jordkabler.

Der skal etableres særskilt afregningsmåler for hver mølle. Denne placeres i møllen.

Trafik

Lokalplanen udlægger arealer til tilkørselsveje. Vejadgangen til lokalplanområdet skal ske fra øst ad Bjørsløvvej og fra vest ad Troldhedevej. Vejene til møllerne skal anlægges som 5-7 m brede markveje med en egnet kørefast grusbelægning. Ved hver mølle kan der anlægges et permanent vende- og arbejdsareal på 30 x 40 meter. Vejadgangen til møllerne kan anvendes i forbindelse med den landbrugsmæssige drift af de tilstødende arealer.

Landskab og bevoksning

Projektet ændrer ikke på den eksisterende bevoksning i lokalplanområdet.

Vindmøllernes påvirkning af landskabet er vurderet i den udarbejdede VVM-redegørelse og miljørapport, hvor projektet med 6 møller er beskrevet som alternativ. Et ikke teknisk resumé af VVM-redegørelse og miljørapport er vedhæftet lokalplanen.

Der er udarbejdet et større antal visualiseringer, som viser hvordan møllerne vil komme til at se ud – både når man befinder sig tæt ved møllerne og når man er længere væk. Enkelte visualiseringer kan ses bagerst i denne lokalplan, mens resten kan ses i VVM-redegørelsen og miljørapporten.

Miljø

Lokalplanen indeholder ikke miljøkrav til vindmøllerne. Men vindmøllerne er underlagt bekendtgørelse om støj fra vindmøller fra december 2006. Der er nærmere redegjort for støj og skyggekast fra vindmøllerne i VVM-redegørelsen og miljørapporten.

Fremtidig zonestatus

Lokalplanområdet forbliver i landzone.

Lokalplanens sammenhæng med anden planlægning

EU-naturbeskyttelsesområder

De nærmeste internationalt beskyttede områder er følgende:

- EF-habitatområde 61 (Skjern Å) ligger i en afstand af ca. 1,5 km sydvest for lokalplanområdet.
- EF-habitatområde 60 og Fuglebeskyttelsesområde 37 (Borris Hede) ligger i en afstand af ca. 10 km sydvest for lokalplanområdet.

Alle øvrige internationale naturbeskyttelsesområder er placeret mere end 10 km fra lokalplanområdet, hvorfor projektet vurderes ikke at ville påvirke de gældende områder.

Vindmøllernes påvirkning af de internationale naturbeskyttelsesområder er vurderet i VVM-redegørelsen og miljørapporten. Heri konkluderes det, at ingen internationale naturbeskyttelsesområder eller udpegningsgrundlag påvirkes væsentligt.

Redegørelse

Lokalplan 288b

Vindmøller ved Troldhede



Figur 3. En af søerne i skovområdet i projektområdets midte. Søerne er omfattet af Naturbeskyttelseslovens § 3.

Fredning og naturbeskyttelse

Heder, enge og søer

I umiddelbar nærhed af lokalplanområdet er der registreret enkelte mindre arealer, der er beskyttet af Naturbeskyttelseslovens § 3, se figur 1.

Ingen møller med tilhørende vende- og arbejdsarealer samt adgangsveje vil fysisk berøre § 3 områder, og de forventes således ikke at blive påvirket.

Beskyttede fortidsminder

Fem gravhøje i umiddelbar nærhed af lokalplanområdet er omgivet af en 100 m beskyttelseslinje. Afgrænsningen af lokalplanområdet ved én af møllerne berører beskyttelseszonen omkring ét fortidsminde, idet møllens vingeoverslag berører beskyttelseszonen med 5 – 9 m afhængigt af den valgte mølletype. Lokalplanens realisering kræver derfor en dispensation fra fortidsmindebeskyttelseslinjen. Ringkøbing-Skjern Kommune forventes at meddele den nødvendige dispensation, idet vingeoverslaget i fortidsmindebeskyttelseszonen ikke betragtes som værende væsentlig.

Fredskov

Matr.nr. 3k, Den østlige del, Nr. Vium er fredskovsareal. Lokalplanområdet omkring anden mølle set fra nordøst berører det fredskovspligtige areal, idet møllen har vingeoverslag over det fredskovspligtige areal. Møllen opstilles ikke i fredskoven og vingeoverslag over fredskovspligtige arealer er uproblematisk, idet skovloven ifølge Skov- og Naturstyrelsen Blåvandshuk ikke hindrer vingeoverslag over fredskov.

Skovbyggelinje

Vindmølleplaceringerne er omfattet af 300 m skovbyggelinjer omkring Bjørslev og Thyra's plantager, samt fredskovsarealet umiddelbart op til lokalplanområdet. Inden for skovbyggelinjen må der ikke etableres bebyggelse, campingvogne og lignende. Kommunen kan dog meddele dispensation. En forudsætning for projektets realisering er Ringkøbing-Skjern Kommunes meddelelse af dispensation. Ringkøbing-Skjern Kommune forventes at meddele dispensation fra skovbyggelinjen, idet møllerne ikke vurderes at ødelægge oplevelsen af skovbrynet.

Vindmøllecirkulæret

Lokalplanen er udarbejdet i henhold til cirkulære nr. 9295 af 22/05/2009, om planlægning for og landzonetilladelse til opstilling af vindmøller (Vindmøllecirkulæret).

Ifølge vindmøllecirkulæret skal to vindmøllegrupper kunne opfattes som selvstændige anlæg i landskabet, hvis disse står indenfor en afstand af 28 gange vindmøllernes totalhøjde, hvilket svarer til ca. 4,2 km for op mod 150 meter høje møller.

Inden for en afstand af 4,2 km findes to vindmøllegrupper med tre møller nord for ved Slugthøj og tre møller øst for ved Pårup Huse. Alle møllerne i nærområdet er fra på 500-1000 kW.

Vindmøllerne ved Troldhede vil fra visse lokaliteter kunne opleves sammen med de tre møller ved Slugthøj nord for projektområdet eller sammen med de tre møller ved Pårup Huse øst for projektområdet. Der er ikke kendskab til lokaliteter, hvorfra man vil kunne opleve møllerne ved Troldhede sammen med både møllerne ved Slugthøj og møllerne ved Pårup Huse.

De ovenfor beskrevne mølleanlæg, dvs. møllerne ved Troldhede og møllerne ved Slugthøj og Pårup Huse, vurderes samlet set at fremstå relativt harmonisk. Derfor vurderes landskabspåvirkningen for møllerne ved Troldhede i samspil med de øvrige anlæg at være ubetænkelig.

I VVM-redegørelsen og miljørapporten er der foretaget detailvurderinger af møllernes samspil, og der indgår visualiseringer af forholdet mellem vindmøllerområderne. Der henvises til VVM-redegørelsen og miljørapporten for den detaljerede vurdering.

Redegørelse

Lokalplan 288b

Vindmøller ved Troldhede

Kommuneplan 2009-2021

Kommuneplan 2009-2021 indeholder retningslinjer for anlæg og planlægning i det åbne land. Herunder redegøres for lokalplanens forholdt til retningslinjerne.

Lavbundsarealer

Der ligger et lavbundsareal umiddelbart op til lokalplanområdet mod vest og et øst for lokalplanområdet. Beliggenheden fremgår af Figur 1. Lavbundsarealer, som er potentielt egnede til vådområder, skal friholdes for bebyggelse med videre, der vanskeliggør eller forhindrer genetablering af vådområder. Der kan ikke meddeles landzonetilladelse til byggeri og anlæg med videre, som hindrer genskabelse af den naturlige vandstand. Byggeri og anlæg, der er nødvendige for jordbrugets drift, er ikke omfattet. Lokalplanen muliggør opførelse af bebyggelse (vindmøller) uden for lavbundsarealet. Vejadgangen til den vestligste vindmølle krydser et lavbundsareal. Lavbundsarealet er dog ikke udpeget som potentielt vådområde, hvorfor det ikke har betydning set i forhold til de vindmøller eller tilhørende vej- og arbejdsarealer, som muliggøres af lokalplanen.

Kommuneplantillæg nr. 100

Kommuneplantillæg nr. 100, der er en temaplan for vindmøller i Ringkøbing-Skjern Kommune, blev endeligt vedtaget i april 2009. Temaplanens retningslinjer erstatter retningslinjerne i de tidligere kommuneplaner, herunder Kommuneplan 1997 for den tidligere Videbæk Kommune såvel som de overordnede retningslinjer i Regionplan 2005 for så vidt angår vindmølleplanlægning. I Temaplanen udlægges vindmølleområdet ved Troldhede til maksimalt 5 nye møller med en totalhøjde på mellem 100 og 130 meter. Ved vedtagelsen af temaplanen lagde byrådet op til en ændring af højdegrænsen for møllerne til 150 meter i forbindelse med detailplanlægningen, hvis VVM-redegørelsen viser, at det ikke giver problemer.

Lokalplanen er ikke i overensstemmelse med Temaplanens rammebestemmelser for så vidt angår antallet og højden af møllerne samt rammeområdets afgrænsning.

Som følge af, at vindmølleprojekter er et VVM-pligtigt anlæg, skal der udarbejdes et tillæg til kommuneplanen. Der er derfor udarbejdet tillæg nr.

8b til Temaplan for vindmøller i Ringkøbing-Skjern Kommune (Kommuneplantillæg nr. 100), der dels ændrer rammeområdets afgrænsning, dels fastlægger nye rammebestemmelser, og som sikrer, at der er den nødvendige overensstemmelse mellem lokalplanen og kommuneplanen. I kommuneplantillægget udlægges desuden et støjkonsekvensområde omkring møllerne.

Byrådet har på baggrund af VVM-redegørelsen og miljørapporten vurderet, at der kan udarbejdes et kommuneplantillæg mv., der hæver den maksimale byggehøjde til 149,9 m.

Kommuneplantillægget offentliggøres samtidigt med lokalplanen.

Eksisterende lokalplaner

Der findes ingen eksisterende lokalplaner for lokalplanområdet.

Råstofplan

Den nordlige del af projektområdet er i Region Midtjyllands Råstofplan 2008 udlagt til råstofgraveområde (Råstofgraveområdet Bjørslev). Møllen, der står længst mod nordøst er placeret inden for råstofgraveområdet. Ifølge råstofplanens retningslinje 1, skal råstofgraveområder og råstofinteresseområder som udgangspunkt holdes fri for aktiviteter, som varigt kan forhindre eller besværliggøre senere råstofindvinding. Råstofgraveområdet forventes udgravet i etaper over en 50 års periode. En mølles levetid er ca. 20-25 år. Muligheden for placering af vindmøller i råstofgraveområdet er drøftet med Region Midtjylland i forbindelse med udarbejdelsen af forslaget til plangrundlaget for vindmølleparken (VVM-redegørelsen m.v.). Ifølge Region Midtjylland kan der planlægges for en placering af vindmøller indenfor råstofgraveområdet, hvis lodsejeren er indforstået med placering af en mølle i området. Regionen vurderer desuden ikke, at der vil blive tale om råstofmangel, selv om man bruger nogle af de udlagte placeringer til vindmøller. Med møllernes begrænsede levetid betragtes det desuden ikke som noget der varigt kan/vil forhindre en råstofindvinding.

Ved udarbejdelsen af forslaget til plangrundlaget er det oplyst, at den pågældende lodsejer er en del af vindmølleprojektet samt, at lodsejeren er indforstået med en placering af en vindmølle i området. Der

Redegørelse

Lokalplan 288b

Vindmøller ved Troldhede

er således givet mulighed for, at etappen, hvori den nordligste mølle indgår, udgraves efter at møllerne er taget ned. På den måde sikres arealinteresserne både vedrørende råstofudvinding og udnyttelse af vindressourcerne i området.

Miljøforhold

Renovation

Ved anlægsarbejdet skal affald håndteres efter reglerne i Ringkøbing-Skjern Kommunes affaldsregulativ.

Støj

Vindmøller, som opstilles i Danmark efter den 1. januar 2007, er omfattet af Miljøministeriets bekendtgørelse nr. 1518 af 14. december 2006 om støj fra vindmøller.

I forhold til *Kulsøen*, som ligger vest for Nr. Viumvej, har det været diskuteret, hvorvidt arealet betragtes som et rekreativt område og dermed et område til støjfølsom anvendelse. Ringkøbing-Skjern Kommune har derfor undersøgt forholdene nærmere. Teknik- og Miljøudvalget i Ringkøbing-Skjern Kommune besluttede den 31.05 2010, at arealet omkring *Kulsøen* ikke skal betragtes som værende et rekreativt område. Dermed gælder støjkravene for nabobeboelse i det åbne land også for dette areal. Vindmøllernes støjpåvirkning skal derfor alene vurderes i forhold til nabobeboelserne.

I VVM-redegørelsen og miljørapporten er der redegjort for støjregningerne, der viser, at vindmøllerne vil kunne overholde de fastsatte støjgrænser, som i forhold til det mest støjbelastede punkt ved udendørs opholdsarealer højst 15 meter fra nabobeboelser i det åbne land er på 42 og 44 dB(A) ved vindhastigheder på henholdsvis 6 og 8 meter i sekundet. Der er beregnet støjdata for en mølle med 112 m rotor, da der endnu ikke er officielle støjdata for møllen med 120 m rotor, som muliggøres med lokalplanen.

Inden møllerne opstilles skal bygherren anmelde vindmøllerne til Ringkøbing-Skjern Kommune. Uanset hvilken af mølletyperne, der konkret opstilles, vil bygherren ved anmeldelsen skulle påvise, at den pågældende mølletype vil kunne overholde de gældende støjkrav. Hvis der viser sig behov for det, vil møllerne skulle støjdæmpes eller stoppes, så støjkravene kan overholdes.

Ringkøbing-Skjern Kommune kan forlange en efterfølgende støjmåling for at sikre, at grænseværdierne ikke bliver overskredet. Det forventes, at Ringkøbing-Skjern Kommune vil forlange, at ejeren gennemfører en støjmåling ved først givne lejlighed, hvor vindforholdene svarer til kravene i støjcirkulæret fra december 2006. Støjmålingerne udføres som beskrevet i støjcirkulæret. Resultaterne indsendes til Ringkøbing-Skjern Kommune, så snart de foreligger. Støjmålingen forventes så vidt muligt at skulle foretages senest 3 måneder efter idriftsættelse.

Skyggevirkninger og reflekser

Miljøministeriet anbefaler i ”Vejledning om planlægning for og landzonetilladelse til opstilling af vindmøller”, at ingen naboer udsættes for skyggekast i mere end 10 timer årligt beregnet som reel tid.

I VVM-redegørelsen og miljørapporten er der redegjort for beregningerne af skyggekast ved nabobeboelser, som viser, at 6 nabobeboelser kan blive påført mere end 10 timer skyggekast pr. år. Det er muligt at foretage miljøstop for at overholde de maksimalt 10 årlige timer med skygge kast. Ved udstedelse af VVM-tilladelsen for projektet vil Ringkøbing-Skjern Kommune stille det som et vilkår i tilladelsen, at udendørs opholdsarealer i umiddelbar tilknytning til nabobeboelse højst må påføres 10 timers reel tid med rotorskygge om året.

Som nævnt ovenfor vil seks ejendomme blive påvirket med skyggekast fra møllerne i mere end 10 timer om året. Det må derfor forventes, at der vil blive tale om behov for miljøstop for overholdelse af de maks. 10 timers skygge, anbefalet i Miljøministeriets Vejledning om planlægning for og landzonetilladelse til opstilling af vindmøller. Et miljøstop medfører et stop af vindmøllerne i perioder med generende skyggekast for naboerne og vil kunne give et mindre produktionstab.

Vindmøllernes refleksion af sollys kan under særlige omstændigheder være et problem for naboer til møllerne. Refleksionen opstår især ved visse kombinationer af nedbør og sollys. Ved moderne møller er problemet minimeret gennem overfladebehandling til meget lave glanstal under 30, så refleksioner så vidt mulig undgås. Lokalplanens bestemmelser fastlægger derfor et maksimalt glanstal på 30. I

Redegørelse

Lokalplan 288b

Vindmøller ved Troldhede

løbet af møllernes første leveår vil overfladen blive mere mat, hvorfor graden af refleksioner vil halveres. Refleksioner forventes derfor ikke at give væsentlige gener.

Afstand til nabobeboelser

Ifølge Vindmøllecirkulæret (cirkulære nr. 9295 af 22/5/2009) skal vindmøller opstilles med en afstand til nærmeste nabobeboelse på mindst 4 gange vindmøllens højde. Ved en møllehøjde på op til 150 m svarer dette til et afstandskrav på 600 meter. Der er 606 m fra møllerne til nærmeste bolig beliggende Bjørslevvej 15. Boligerne Bjørslevvej 5 og 9 vist på Figur 1 ligger nærmere møllerne end 600 m og nedrives derfor.

Ringkøbing-Skjern Kommune vil i forbindelse med byggesagsbehandlingen stille krav om dokumentation for, at afstandskravene overholdes.

Miljøvurdering

Ringkøbing-Skjern Kommune har i henhold til ”lov om miljøvurdering af planer og programmer”, lov nr. 936 af 24.09.2009, vurderet at planforslaget er omfattet af lovens krav om, at der skal gennemføres en miljøvurdering og udarbejdes en miljørapport.

Miljørapporten og VVM-redegørelsen foreligger som ét samlet og selvstændigt dokument, der er offentliggjort sammen med forslag til lokalplan og kommuneplantillæg.

Der er udarbejdet et ikke-teknisk resumé af VVM-redegørelsen og miljørapporten. Det ikke-tekniske resumé er vedhæftet lokalplanforslaget.

Landzoneadministration – bonusvirkning

Lokalplanområdet er i landzone og forbliver i landzone. Lokalplanen erstatter de landzonetilladelser til bebyggelse og anlæg i landzone jævnfør planlovens § 35 stk. 1, som er nødvendige for lokalplanens virkeliggørelse på betingelse af, at arealet reetableres, når det ikke længere er i brug til vindmølleområde. Ved reetablering skal vindmøllerne, herunder fundamenter, tekniske anlæg og installationer fjernes af møllejer inden ét år efter driften er ophørt.

Hvis fjernelse og reetablering ikke er sket inden ét år, kan kommunen lade arbejdet udføre for grundejerens regning.

Tilladelser eller dispensationer fra Ringkøbing-Skjern Kommune

Fortidsmindebeskyttelseslinjen

Opstillingen af vindmøllerne kræver dispensationen fra fortidsmindebeskyttelseslinjen som redegjort for i *Lokalplanens sammenhæng med anden planlægning*.

Skovbyggelinjen

Opstillingen af vindmøllerne kræver dispensationen fra skovbyggelinjen som redegjort for i *Lokalplanens sammenhæng med anden planlægning*.

Tilladelser eller dispensationer fra andre myndigheder

Jordbrugskommissionen

Opstillingen af vindmøllerne kræver jordbrugskommissionens tilladelse efter landbrugsloven.

I forbindelse med etableringen af vindmøllerne vil der ske en udstykning af arealer omkring vindmøllerne. Idet arealanvendelsen for de pågældende arealer ændres fra landbrugsmæssig anvendelse, ophæves landbrugspligten for arealerne. Tilladelsen vil blive givet på vilkår om, at det tinglyses, at landbrugspligten genindtræder, når anvendelsen af området til vindmøller ophører.

Inden for lokalplanområdet er der landbrugspligt på samtlige matrikelnumre, der drives landbrugsmæssigt. (Matr.nr. 3k, Den østlige del, Nr. Vium er fredskovsareal)

Skov- og Naturstyrelsen

Matr.nr. 3k, Den østlige del, Nr. Vium er fredskovsareal.

Ifølge §§ 6 & 11 i lov om Skove nr. 945 af 24. september 2009 må der ikke etableres anlæg på fredskovspligtige arealer, men miljøministeren kan dog, når særlige grunde taler for det ophæve fredskovspligten på et areal, som ønskes anvendt til andet formål. En del af det centrale lokalplanområde består af fredskov, hvilket betyder, at hvis der ønskes opsætning af møller inden for fredskoven, skal der

Redegørelse

Lokalplan 288b

Vindmøller ved Troldhede

søges om ophævelse af de dele af området, hvor møllerne ønskes opstillet. Ophævelsen af fredskovspligten samt retablering af ny fredskov skal søges hos Skov- og Naturstyrelsen. Da opsætning af vindmøller i fredskov håndteres restriktivt er møllerne placeret, så den nuværende fredskovspligt bibeholdes.

Én mølle vil have vingeoverslag over fredskovspligtige arealer, hvilket er uproblematisk som redegjort for under *Lokalplanens sammenhæng med anden planlægning*.

Museumslov

Findes der under jordarbejde spor af fortidsminder, skal arbejdet standses i det omfang, det berører fortidsmindet. Fortidsmindet skal straks anmeldes til kulturministeriet eller det nærmeste statslige eller statsanerkendte kulturhistoriske museum.

Udgiften til den arkæologiske undersøgelse afholdes af den, for hvis regning jordarbejdet udføres. Hvis man vil have afklaret, om der er risiko for at støde på fortidsminder i forbindelse med jordarbejder med deraf følgende forsinkelser, udgifter m.v., kan man efter aftale med Ringkøbing-Skjern Museum få foretaget en forundersøgelse af arealet. Ved gennemførelse af en større forundersøgelse afholdes udgiften af den, for hvis regning et jordarbejde skal udføres. Arbejdet kan først iværksættes efter samtykke fra den pågældende. Kulturministeren kan i særlige tilfælde yde tilskud til en sådan forundersøgelse.

Statens Luftfartsvæsen:

Vindmøller med totalhøjde over 100 m skal anmeldes til Statens Luftfartsvæsen før opførelsen påbegyndes, jf. Lov om luftfart, § 67a. Statens Luftfartsvæsen kræver vindmøllerne afmærket af hensyn til flysikkerhed.

Der er ingen lufthavne i nærheden af mølleområdet, men da møllerne er højere end 100 m, er der sendt en forespørgsel til Statens Luftfartsvæsen vedrørende afmærkning af møllerne. Forsvarets Bygnings- og Etablissementstjeneste har efter høring meddelt at møllerne skal afmærkes efter bestemmelserne i Lov om luftfart (nr. 731 af 21. juni 2007). Dette indebærer at møllerne hver skal markeres med et lavintensivt, rødt lys på minimum 10 candela på toppen af møllehatten. Lyset skal lyse

konstant og altid være synligt 360 grader i et vandret plan. 10 candela svarer til lyset fra en ni Watt pære.

Servitutter

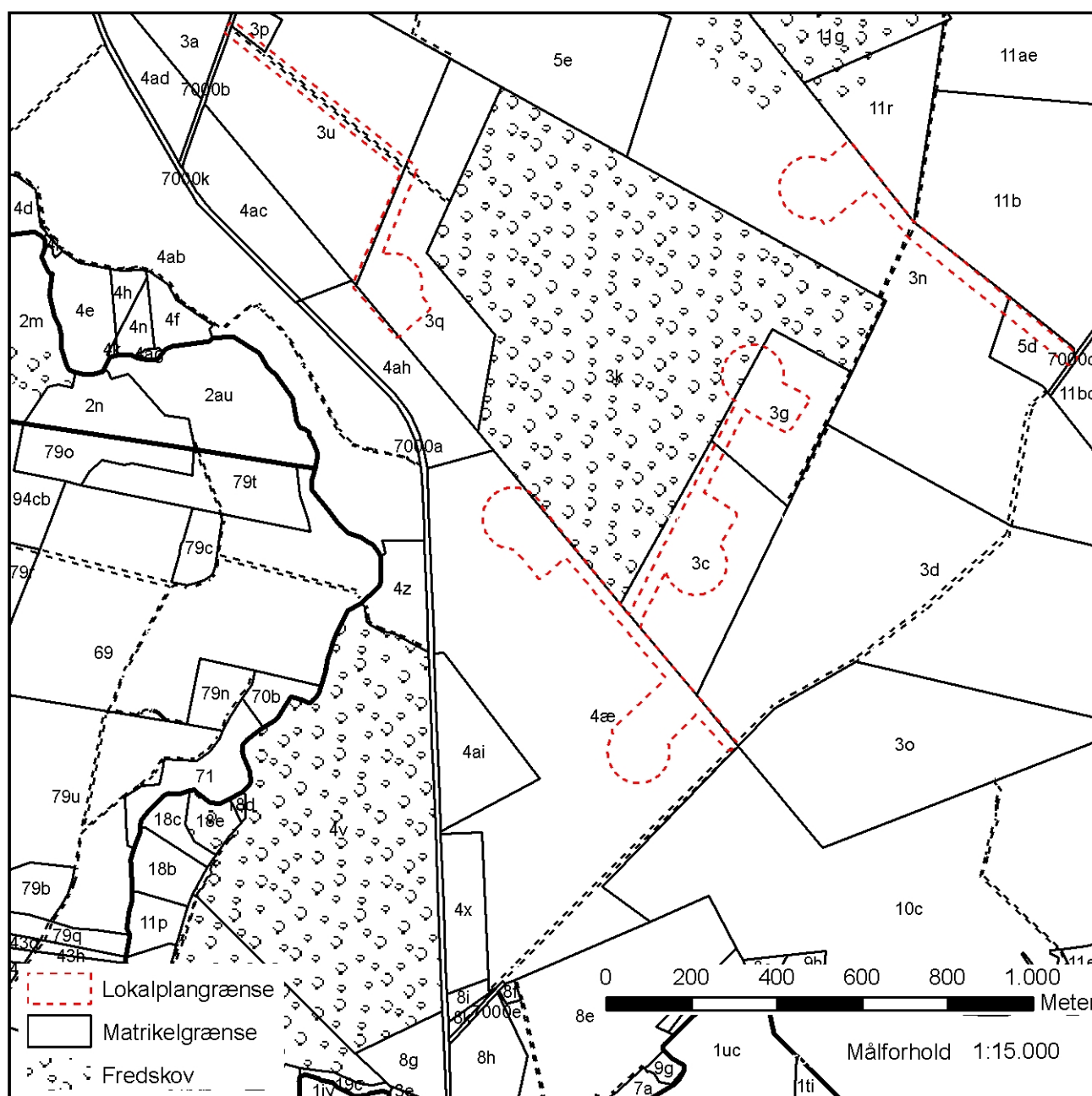
Ejere og bygherrer må selv sikre sig overblik over tinglyste servitutter, der har betydning for bygge- og anlægsarbejder. Man skal være opmærksom på, at ikke alle rør, kabler eller ledninger er tinglyst. Derfor bør relevante forsyningsselskaber høres, inden jordarbejder påbegyndes. Det kan fx dreje sig om elkabler, telefon-, tele- og Tv-kabler, vandleddninger, fjernvarmeledninger, gasledninger og spildevandsledninger. Kommunen kan være behjælpelig med at oplyse, hvilke forsyningsselskaber, der dækker det pågældende område.

Ringkøbing-Skjern Kommune gør opmærksom på, at man ikke påtager sig ansvaret for eventuelle fejl og mangler i en servitutoversigt

Planbestemmelser

Lokalplan 288a

Vindmøller ved Troldhede



Lokalplanområdets afgrænsning, mål ca. 1:15.000.

Copyright © Ringkøbing-Skjern Kommune / Kort- og Matrikelstyrelsen.

Indledning

I henhold til Bekendtgørelse af Lov om planlægning, Miljø- og Energiministeriets lovbekendtgørelse nr. 937 af 24. september 2009 med senere ændringer, fastsættes følgende bestemmelser for det i § 2 nævnte område.

Lokalplanens bestemmelser er bindende og registreres i Plansystem DK.

Lokalplanens bindende bestemmelser står i venstre margen.

Det fremgår af Planlovens § 15, hvad der kan træffes bestemmelse om i en lokalplan. Lokalplanens bestemmelser suppleres af bestemmelse i anden lovgivning navnlig byggeloven – herunder bygningsreglementet.

I højre margen – med kursiv – er der korte supplerende kommentarer til de enkelte bestemmelser. Tekst skrevet i kursiv er altså ikke lokalplanbestemmelser og er således ikke bindende.

Planbestemmelser

Lokalplan 288b

Vindmøller ved Troldhede

1. Formål

Lokalplanens formål er:

at fastlægge lokalplanområdets anvendelse til opstilling af vindmøller.

at sikre, at vindmøllerne opstilles således, at de opleves som et klart afgrænset teknisk anlæg i landskabet.

at sikre, at der opstilles vindmøller med samme udseende inden for lokalplanområdet.

at minimere genvirkninger af anlægget ved nabobeboelse og omgivelser.

at fastlægge placeringen af servicearealer og adgangsveje i lokalplanområdet.

at tilgodese jordbrugets interesser mest muligt.

2. Område og zonestatus

2.1. Lokalplanområdet afgrænses som vist på kortbilag nr. 1 og omfatter dele af matrikelnumrene 3c, 3g, 3k, 3n, 3q, 3u, 4ah, 4æ, 5d, ”Den østlige Del, Nr. Vium”, samt alle parceller eller delnumre, der udstykes fra de nævnte ejendomme inden for lokalplanens område.

2.2. Zoneforhold

Lokalplanområdet ligger i og forbliver i landzone.

2.3. Bonusvirkning

Lokalplanen erstatter samtidig zonetilladelse efter § 35, stk. 1, jfr. § 15, stk. 4 og § 36 stk. 1 nr. 5 i Planloven.

Med denne bestemmelse skal der ikke søges om landzonetilladelse for at udføre byggeri og anlæg, som er beskrevet i lokalplanen.

2.4. Ophør

Ophører brugen af vindmøllerne skal vindmøllerne, inkl. fundamenter, tekniske anlæg og installationer fjernes af møllejer inden ét år efter driften er ophørt. Arealerne skal af møllejer retableres til landbrugsmæssig drift. Dette skal ske uden udgift for det offentlige.

Vindmøllerne, inkl. fundamenter og tekniske anlæg og installationer vil efter end drift blive betragtet som affald. Affald skal fjernes i henhold til den til enhver tid gældende miljølovgivning.

Hvis fjernelse og retablering ikke er sket inden ét år, kan kommunen lade arbejdet udføre for grundejerens regning.

Hvis grundejeren ønsker at fundamenter eller dele heraf skal forblive liggende i jorden efter at møllen tages ud af drift, skal grundejeren søge om tilladelse hertil efter den til enhver tid gældende miljølovgivning. Det er miljømyndigheden på nedtagnings-

Planbestemmelser

Lokalplan 288b

Vindmøller ved Troldhede

tidspunktet, der tager stilling til om de vil tillade at lade dele af fundamentet blive liggende.

Et eventuelt krav om fjernelse af fundamenter vil blive pålagt grundejeren.

Ringkøbing-Skjern Kommune anbefaler, at grundejeren indgår en privatretslig aftale med mølleejer om fjernelse af vindmøllen inkl. fundamenter og tekniske installationer efter endt drift, f.eks. i form af en bankgaranti.

3. Arealanvendelse

3.1. Lokalplanen udlægger området til vindmølleområde.

3.2. Lokalplanområdet kan anvendes til opstilling af højst 6 vindmøller med tilhørende arbejdsarealer og tilkørselsveje. Desuden kan opføres én mindre bygning, el.lign., der er nødvendig for vindmøllernes drift.

3.3. Arealer, der ikke anvendes til det i § 3.2 nævnte, må kun anvendes til landbrugsdrift eller henligge som naturarealer.

4. Udstykning

Ingen bestemmelser

5. Bebyggelsens placering og omfang

5.1. Der kan i alt opføres 6 vindmøller i lokalplanområdet. Vindmøllerne skal placeres i princippet som vist på kortbilag 3. Vindmøllernes vinger må ikke have overslag uden for lokalplanområdet.

Kommunen ønsker at vindressourcerne udnyttes optimalt i området ved at alle vindmøllerne opstilles.

5.2. Vindmøllerne skal placeres i to rækker i en V-formation med tilnærmelsesvis samme afstand mellem møllerne inden for hver af de to rækker. Der må maksimalt være en variation på 5 % i afstanden mellem møllerne inden for den enkelte række. Vindmøllerne i den enkelte række skal opstilles i en ubrudt række.

5.3. Vindmøllernes totalhøjde skal være mellem 100 og 149,9 m og gives den samme højde. Totalhøjden måles fra overkant af fundament til vingespids, når spidsen er højest over terræn.

Planbestemmelser

Lokalplan 288b

Vindmøller ved Troldhede

5.4. Alle vindmøller skal opføres med samme navhøjde og samme rotordiameter. Navhøjden må maksimalt være 94 m og rotordiameteren må maksimalt være 120 m.

5.5. Uanset bestemmelser i medfør af byggeloven om bebyggelseshøjde i forhold til afstand til vej, nabo-skel, sti og anden bebyggelse, må vindmøllerne opføres med den højde, der er anført i § 5.3.

5.6. Der må inden for lokalplanområdet opføres en mindre bygning til brug for vindmøllernes drift på op til 30 m² og 3 meters højde.

En bygning kan være en koblingsstation eller en bygning til andet teknisk udstyr, som er nødvendig for møllernes drift. En bygning kan også opstilles midlertidig i forbindelse med opstilling af møllerne.

Vindmøllens transformere skal indbygges i selve møllekonstruktionen.

5.7. Fundamenterne til vindmøllerne skal tildækkes, således at højst 1 m af vindmøllernes sokkel er synlig over terræn.

Møllerne placeres ikke i samme terrænkote. For at reducere niveauforskellen kan der justeres på sokkelhøjderne, således at navene stort set kommer til at ligge på linie.

6. Bebyggelsens udseende

6.1. Der må kun opføres vindmøller med en ensartet ydre fremtræden og med samme omdrejningsretning og -hastighed, således at vindmøllerne fremtræder som en helhed.

Vindmøllernes rotor skal have samme omdrejningsretning med uret set med ryggen mod vinden.

6.2. Vindmølletårnene må kun opføres som ensartede koniske, lukkede rørtårne uden markerede indsnævninger.

6.3. Vindmøllerne må kun farvesættes med den samme lysegrå farve. Af hensyn til flysikkerheden må farven ikke være mørkere end RAL 7035.

Vingerne skal være antirefleksbehandlede, svarende til et maksimalt glanstal på 30.

6.4. Der må ikke opsættes reklamer eller skilte indenfor lokalplanområdet. Firmanavn og logoer i begrænset størrelse for vindmølleproducenten vil dog kunne tillades på møllernes kabine, og skal forinden opsætning godkendes af Ringkøbing-Skjern Kommune.

Planbestemmelser

Lokalplan 288b

Vindmøller ved Troldhede

6.5. Vindmøllerne kan af hensyn til lufttrafikken markeres med lavintensivt, fast rødt lys på minimum 10 Candela monteret øverst på møllehatten. Lyset skal være synligt 360 grader i vandret plan og skal afskærmes under vandret. Lyset må have en maksimal styrke på 30 Candela. Anden belysning af vindmøllerne er ikke tilladt.

Bestemmelsen skal sikre, at et eventuelt krav om afmærkning for lufttrafikken ikke generer på jorden. Candela er en enhed for lysstyrke. 10 Candela svarer til lyset fra en 8-9 Watts glødepære og 30 Candela svarer dermed til lyset fra en 25 W glødepære.

På grund af slid, snavs m.v. vil lyset fra pæren erfaringsmæssigt reduceres efter en tids brug. For at sikre, at Statens Lufthavnsvæsens krav til min. 10 Candela til stadighed kan opfyldes, giver lokalplanen mulighed for at installere lys på op til 30 Candela.

Synligheden i 360 grader i vandret plan kan kun opnås ved opsætning af 2 lamper på møllen.

6.6. Møllerne skal til stadighed vedligeholdes, således at møllerne har et ordentligt udseende.

6.7. Øvrige bygninger jf. 5.6 skal udføres i neutrale farver og afskærmes af beplantning i samme højde som byggeriet.

7. Ubebyggede arealer

7.1. Bortset fra permanente arbejdsarealer ved den enkelte mølle skal ubebyggede arealer fortsat i videst muligt omfang bruges til landbrugsformål.

Ubebyggede arealer, som ikke kan anvendes til landbrugsformål, skal gives et ordentligt udseende ved tilsåning, belægning, beplantning eller henligge som naturareal.

Det kan for eksempel være, hvis et areal ligger, så det er svært at komme til med landbrugsredskaber

7.2. Der må ikke etableres faste hegn omkring vindmøller.

7.3. Terrænreguleringer på mere end +/- 0,50 m i forbindelse med opførelse af vindmøller må kun finde sted med byrådets tilladelse, og kun når det er nødvendigt for at opnå en god helhedsvirkning af vindmøllerne.

7.4. Terrænreguleringer skal udføres med bløde overgange, og således at de fremtræder som en naturlig del af landskabet.

Planbestemmelser

Lokalplan 288b

Vindmøller ved Troldhede

8. Veje, stier og parkering

8.1. Lokalplanområdet vejbetjenes fra Bjørslevvej samt fra Troldhedevej via eksisterende overkørsler.

8.2. Der udlægges arealer til nye adgangsveje til de enkelte vindmøller i en bredde af 5-7 m som vist på kortbilag 3. Der må kun etableres veje, som er nødvendige for driften af vindmølleparken eller for landbrugsdriften.

8.3. I tilknytning til de enkelte vindmøller må der anlægges et permanent arbejdsareal på 30x40 m med en principiel placering som vist på kortbilag 3.

I anlægsfasen må der midlertidig anlægges et arbejdsareal på 70x70 m. Arealet skal reetableres til eksisterende anvendelse, når anlægsarbejdet er færdiggjort.

8.4. Fast belægning på adgangsvejene og arbejdsarealerne må kun udføres med grus.

8.5. Veje og arbejdsareal skal placeres og udformes, så landbrugsdriften tilgodeses bedst muligt.

8.6. Der må ikke etableres permanent belysning af vejene.

Et arbejdsareal er et grusbelagt areal, som anvendes af større kraner i forbindelse med op og nedtagning af mølledele dels i anlægsfasen, dels i møllens driftsperiode.

Ingen bestemmelser om stier og parkering.

9. Tekniske anlæg

9.1. Alle ledningsanlæg skal udføres som jordledninger. Det gælder også tilslutning til højspændingsnettet.

10. Miljø

Ingen bestemmelser

11. Grundejerforening

Ingen bestemmelser

12. Betingelser for, at ny bebyggelse må tages i brug

12.1. Før nye vindmøller tages i brug skal området være ryddet for byggeaffald og med tilsåning eller belægning være givet et ordentligt udseende, jf. § 7.

13. Lokalplan og byplanvedtægt

13.1. Der er ingen tidligere lokalplaner eller byplanvedtægter for området.

14. Servitutter

Der ophæves ingen servitutter.

15. Retsvirkninger

Midlertidige retsvirkninger

Når forslaget til lokalplan er offentliggjort må de ejendomme, der er omfattet af forslaget, ikke udnyttes på en måde, der kan foregribe indholdet af den endelige plan.

Der gælder efter Planlovens § 17, stk. 1, et midlertidigt forbud mod udstykning, bebyggelse og ændring af anvendelsen. Den eksisterende lovlige anvendelse af ejendomme kan fortsætte som hidtil.

De midlertidige retsvirkninger gælder, indtil lokalplanen er endeligt vedtaget og vedtagelsen er offentliggjort, dog højst et år efter offentliggørelsen.

Da forslaget til lokalplan kan blive ændret ved Byrådets endelige vedtagelse, omfatter bestemmelsen også bebyggelse og anvendelse af bebyggelse, der er i overensstemmelse med forslaget.

Efter udløbet af indsigelsesfrisen kan Byrådet eventuelt give tilladelse til, at en ejendom udnyttes efter forslaget.

Endelige retsvirkninger

Når lokalplanen er endeligt vedtaget af Byrådet og vedtagelsen er offentliggjort, må der ikke retligt eller faktisk etableres forhold i strid med planens bestemmelser.

Der kan meddeles dispensation fra lokalplanen, hvis dispensationen ikke er i strid med principperne i planen. Mere omfattende afvigelser kan kun foretages ved at udarbejde en ny lokalplan.

Som altovervejende hovedregel medfører en lokalplan ikke erstatningspligt for kommunen. Men, hvis en ejendom er udlagt til et offentligt formål i en lokalplan, så kan ejeren under visse forudsætninger forlange ejendommen overtaget af kommunen mod erstatning.

I henhold til planlovens § 47, kan der foretages ekspropriation af privat ejendom eller rettigheder over ejendomme, når ekspropriationen er af væsentlig betydning for virkeliggørelsen af en lokalplan.

En lokalplan medfører ikke "handlepligt". Eksisterende lovlige forhold kan fortsætte som hidtil. Men når ejerne eller brugerne ønsker at ændre forholdene - opføre ny bebyggelse, bygge om m.v. - så skal ændringerne være i overensstemmelse med lokalplanen.

Dispensation kan kun meddeles efter forudgående naboorientering, med mindre Byrådet skønner, at en sådan orientering er af underordnet betydning for de personer og foreninger, der skal orienteres.

Vedtagelsespåtegning

Lokalplan 288b

Vindmøller ved Troldhede

Vedtagelsespåtegning.

Forslag til lokalplan.

Foreløbig vedtaget af Ringkøbing-Skjern Byråd i henhold til § 24 i Lov om planlægning, den 16. november 2010.



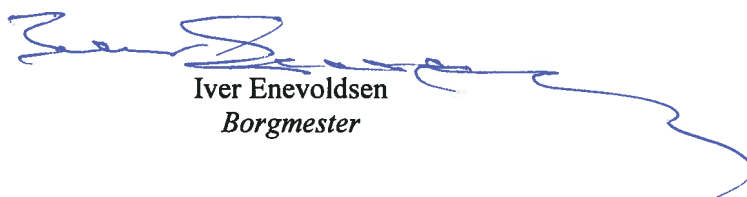
Iver Enevoldsen
Borgmester



Niels Erik Kjærgaard
Kommunaldirektør

Endelig lokalplan.

Endeligt vedtaget af Ringkøbing-Skjern Byråd i henhold til § 27 i Lov om planlægning, den 17. maj 2011.



Iver Enevoldsen
Borgmester



Niels Erik Kjærgaard
Kommunaldirektør

Offentlig bekendtgørelse af lokalplanen.

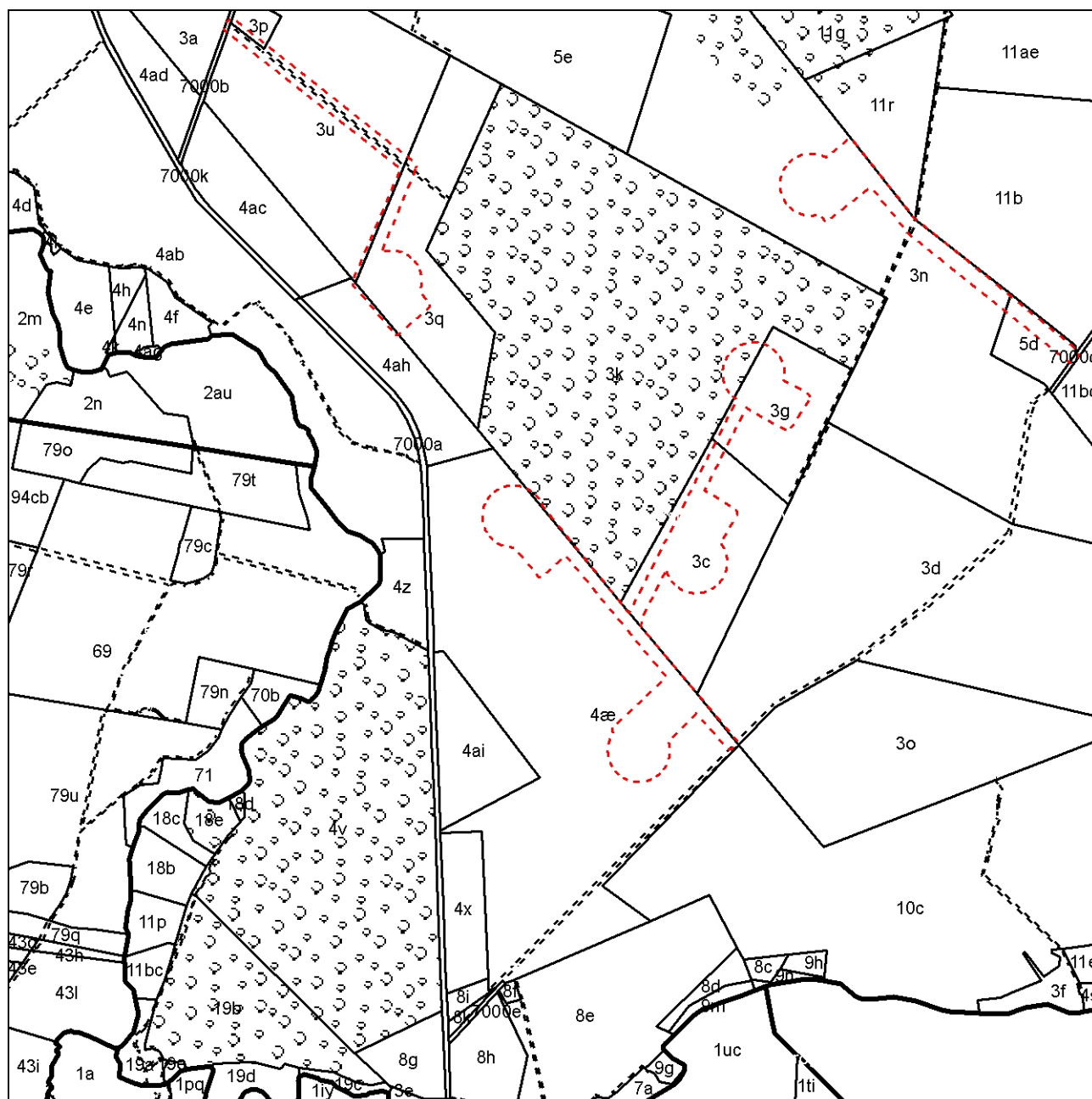
Lokalplanen er i henhold til § 30 i Lov om planlægning offentlig bekendtgjort den 24. maj 2011.

Lokalplanen er i henhold til § 54b i Lov om Planlægning registreret i PlansystemDK.

Matrikelkort: Kortbilag 1

Lokalplan 288b

Vindmøller ved Troldhede



- Lokalplangrænse
- Matrikelgrænse
- Fredskov

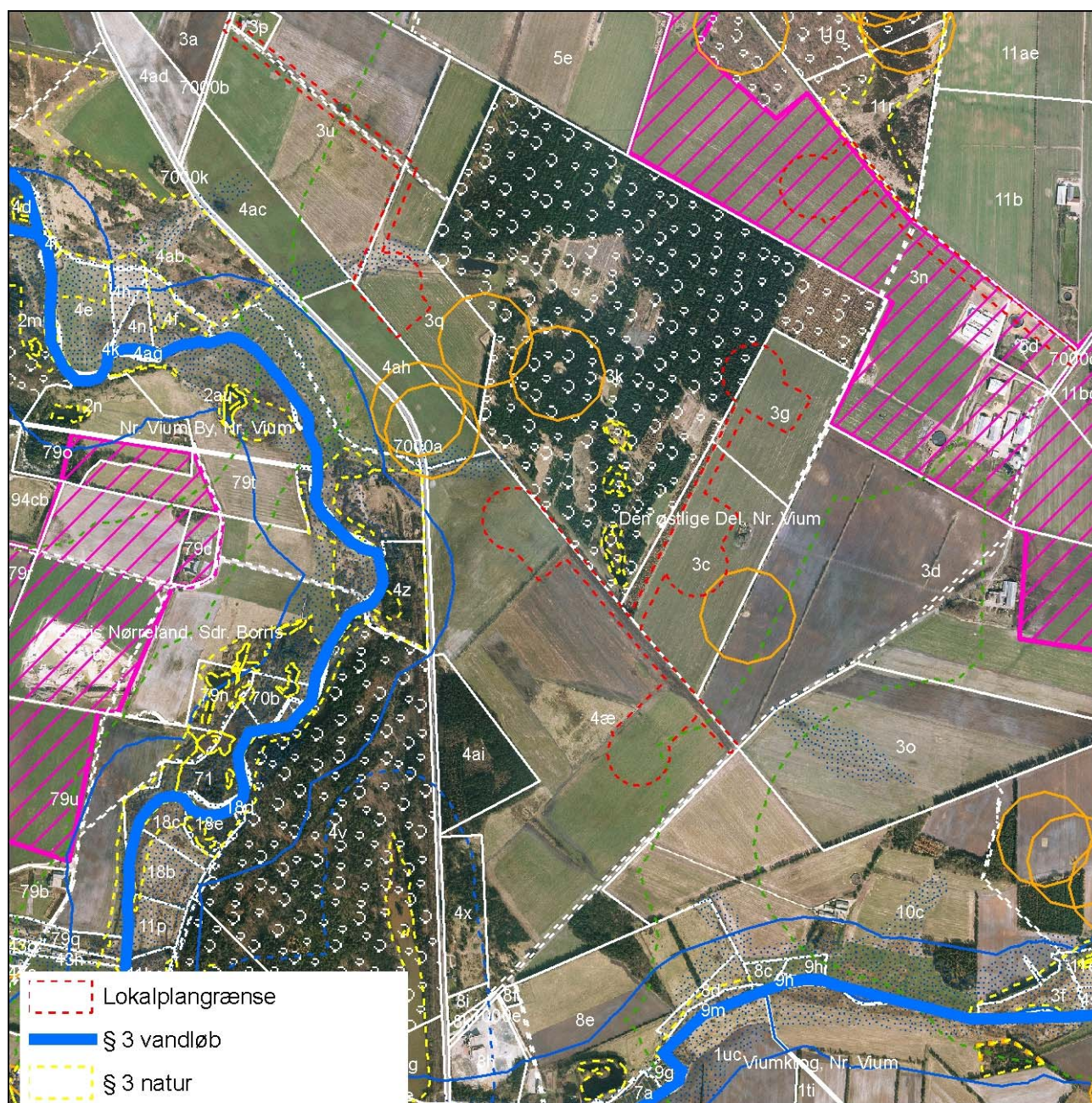
0 200 400 600 800 1.000
Meter

Målforshold 1:15.000

Eksisterende forhold: Kortbilag 2

Lokalplan 288b

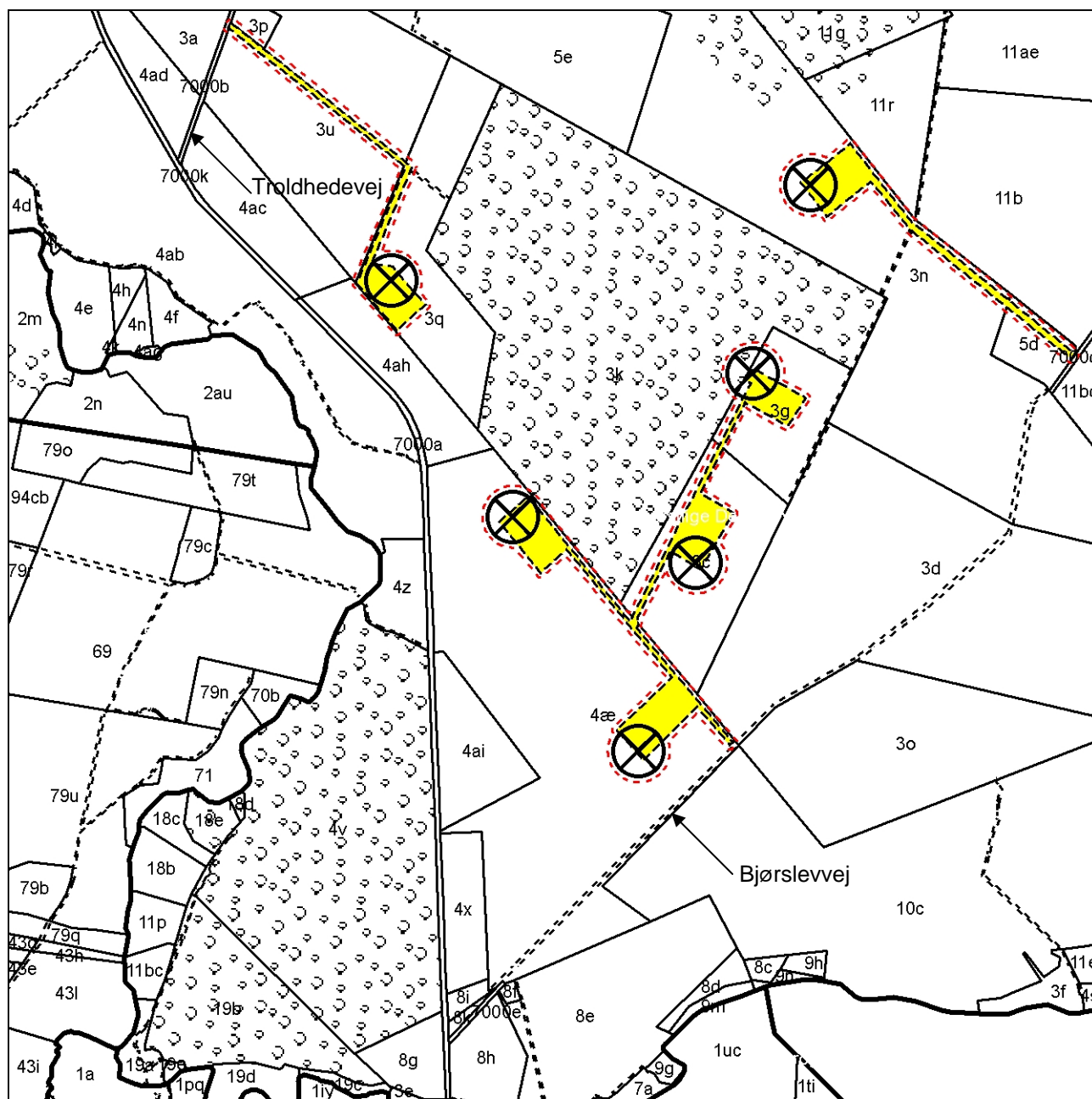
Vindmøller ved Troldhede



Arealanvendelse: Kortbilag 3

Lokalplan 288b

Vindmøller ved Troldhede



Vindmølleplacering



Lokalplangrænse



Vej- og arbejdsareal



Matrikelgrænse

0 200 400 600 800 1.000
Meter

Målforhold 1:15.000

Visualiseringer: Bilag A

Lokalplan 288b

Vindmøller ved Troldhede

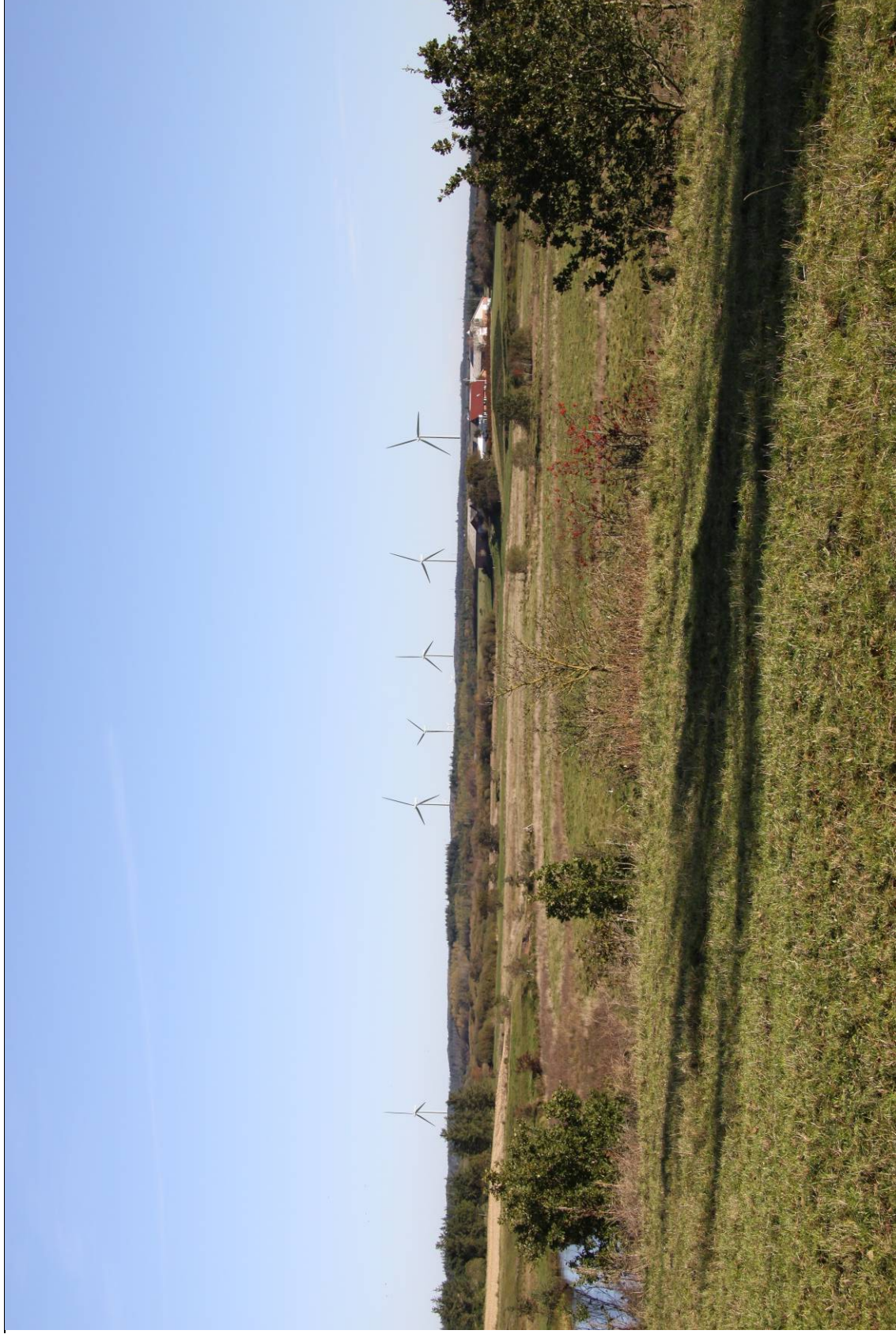


Visualisering med 6 møller med totalhøjde på 149,5 meter: Billede 7 - Nærzonen – Alternativ - fra VVM-redegørelse og miljørapport.

Visualiseringer: Bilag A

Lokalplan 288b

Vindmøller ved Troldhede



Visualisering med 6 møller med totalhøjde på 149,5 meter: Billede 10 - Nærzonen – Alternativ - fra VVM-redegørelse og miljørapport.

Ikke teknisk resumé

Af VVM-redegørelse og miljørapport



© Kort- & Matrikelstyrelsen og- Ringkøbing-Skjern Kommune

Ringkøbing-Skjern Kommune

16. november 2010



Ringkøbing-Skjern Kommune

Ikke teknisk resumé er udarbejdet af NIRAS i samarbejde med Ringkøbing-Skjern Kommunes Planafdeling

Forsidebilledet viser visualisering af hovedforslaget set fra Rahbechsmindevej ved Vorgod Å ca. 3 km fra nærmeste mølle.

Ikke teknisk resumé

VVM-redegørelse og miljørapport

Vindmøller ved Troldhede

Dette afsnit er et resumé af den samlede miljørapport for et vindmølleprojekt ved Troldhede. Den samlede miljørapport udgør:

- *dels en VVM-redegørelse (en Vurdering af Virkningerne på Miljøet)*
- *dels en miljørapport i tilknytning til de udarbejdede forslag til kommuneplantillæg og lokalplan, som skal muliggøre opstillingen af vindmøller ved Troldhede.*

Lovgivning og planlægning

VVM-bekendtgørelsen

Efter bekendtgørelse nr. 1335 af 06/12/2006 om vurdering af visse offentlige og private anlægs virkning på miljøet (VVM) i medfør af lov om planlægning skal der udarbejdes et kommuneplantillæg med tilhørende VVM-redegørelse (Vurdering af Virkninger på Miljøet) for vindmøller med totalhøjde på over 80 meter eller for grupper af møller med mere end 3 vindmøller.

Formålet med VVM-undersøgelsen er at undersøge og vurdere alle miljøkonsekvenser for omgivelserne forud for etableringen af et vindmølle anlæg. Samtidig frembringes et forbedret grundlag til beslutningen om, hvorvidt et projekt skal gennemføres og i så fald på hvilke betingelser.

Lov om miljøvurdering

Den kommunale planlægning for vindmøllerne skal miljøvurderes i henhold til lov om miljøvurdering af planer og programmer (LBK nr. 936 af 24. september 2009). Reglerne er i høj grad sammenfaldende med de krav, som stilles til en VVM-undersøgelse. Dog skal Miljørapporten tillige behandle emnerne sundhed og overvågning foruden de emner, som VVM-redegørelsen omhandler. Denne rapport udgør både en VVM-redegørelse og en miljørapport.

Foroffentlighedsfase

Forud for udarbejdelsen af VVM-redegørelsen, blev afholdt en foroffentlighedsfase på to uger i perioden 10.-25. november 2009. I foroffentlighedsfasen var der offentliggjort et debatoplæg for vindmølleprojektet, hvori der var lagt op til et hovedforslag med 4 møller (heraf 2 i fredskov) samt et alternativ med 7 møller i en vinkel udenom fredskoven.

I løbet af foroffentlighedsfasen indkom 4 bemærkninger fra borgere, samt 4 bemærkninger fra diver-

se myndigheder. Nogle af disse bemærkninger vedrørte placeringerne af møllerne i området, medens andre vedrørte ting der skulle medbringes i det videre planlægningsarbejde (udarbejdelsen af VVM-redegørelsen m.v.) Bemærkningerne har således indgået som en del af det samlede grundlag for udarbejdelsen af bl.a. VVM-redegørelsen og miljørapporten.

Teknik- og Miljøudvalget i Ringkøbing- Skjern Kommune behandlede bemærkningerne fra foroffentlighedsfasen på et møde den 1. marts 2010. Med baggrund i bemærkningerne besluttede udvalget, at der skulle udarbejdes plangrundlag for følgende alternativer:

- et hovedforslag på 4 møller (de 4 møller i den østligste del af alternativet med 6 møller).
- et alternativ på 6 møller placeret i et V.

De ovennævnte planer samt VVM-redegørelsen og miljørapporten er udarbejdet med udgangspunkt i denne beslutning.

Anlægget

Der er udvalgt to forskellige opstillingsmønstre for møllerne på baggrund af bl.a. nedenstående forhold:

- Afstand til naboer
- Overholdelse af støj- og skyggekrav
- Overholdelse af fredskovspligten
- Sikring af afstand til fortidsminder i projektområdet
- Produktion og vindforhold

De to opstillingsmønstre benævnes som henholdsvis hovedforslag og alternativ.

I hovedforslaget vil der blive opstillet 4 vindmøller med en totalhøjde på op til 149,9 meter - opstillet på en lige række og orienteret nordøst-sydvest - nord for Troldhede by. Mølleproducent er endnu ikke valgt, hvorfor det endnu ikke vides om møllerens rotordiameter vil blive på enten 112 eller 120 m, samt om navhøjden bliver på 94 eller 90 m. For begge mølletyper gælder det, at totalhøjden bliver op til 149,9 meter. Der er kun en marginal forskel på møllernes størrelse og ydelse. I denne VVM-redegørelse er det valgt at tage udgangspunkt i en

Ikke teknisk resumé

VVM-redegørelse og miljørapport

Vindmøller ved Troldhede

”worst case” situation ud fra møllernes visuelle og miljømæssig påvirkning. Der er derfor regnet skygge-påvirkning for møller med en rotordiameter på 120 m. Da der endnu ikke foreligger støjdata fra producenten af møllen med 120 m rotor, er der ved vurderingen i stedet taget udgangspunkt i møllen med 112 meter rotor. Den samlede effekt for hovedforslaget udgør 14,4 MW

I alternativet vil der blive opstillet 6 vindmøller i samme størrelse som hovedforslaget. Den samlede effekt vil være 21,6 MW. Et større antal møller foreslås med henblik på en bedre udnyttelse af vindressourcen i området. Ved opstilling af flere møller i området foreslås et andet opstillingsmønster – en vinklet spids, hvor møllerne i hovedforslaget udbygges med to yderligere møller mod øst.

De to opstillingsmønstre sammenlignes med et såkaldt 0-alternativ. Ved 0-alternativet bevares de eksisterende forhold, hvilket vil sige at der ikke opstilles møller i området. Landskabet og oplevelsen af landskabet vil således forblive som i dag. 0-alternativet har imidlertid ingen gavnlig effekt i forhold til bl.a. udledning af luftforurenende gasarter.

Landskabet

Ringkøbing-Skjern Kommune rummer dele af fire store naturgeografiske landskabstyper: bakkeø, hedeslette, det unglaciale landskab samt klitter og indsander. Bakkeøerne udgør arealmæssigt langt størstedelen af Ringkøbing-Skjern Kommune og er en af de ældste landskabstyper i Danmark. Den blev dannet i den næstsiddende istid og har ligget isfri siden da. Skovbjerg Bakkeø er en af de to bakkeøer i Ringkøbing-Skjern Kommune og samtidig Danmarks største. På bakkeøen findes Vestjyllands to højeste punkter Tihøje (111 m) og Trehøje (103 m). Bakkeøen indeholder mange åer og vandløb, som er med til at markere landskabet, hvor Skjern Å og Vorgod Å hører til de mere markante i landskabet. Rundt om Skovbjerg Bakkeø, består landskabet primært af et hedeslettelandskab, skabt under den sidste istid

Selve projektområdet er beliggende i den sydøstlige del af Skovbjerg Bakkeø vest for Bjørslev Plantage, hvor igennem Vorgod Å snor sig. Store dele af Skovbjerg Bakkeø er karakteriseret ved mange læhegn og plantager. Dette gør sig også gældende i

området omkring Troldhede. Projektområdet er således afgrænset af to plantager henholdsvis øst for Bjørslev Plantage og nord for af Jeanette Plantage samt læhegn mod syd og vest. Vest, ca. 200 m for området på den anden side af Nr. Viumvej, løber Vorgod Å.

I Ringkøbing-Skjern Kommune er der flere fredede forhistoriske kulturspor i form af grave og gravhøje. I selve projektområdet kan tælles op til fem gravhøje, som alle stammer tilbage fra oldtiden, samt en enkelt gravhøj placeret lige op af projektområdet.

Der er udarbejdet 40 visualiseringer af henholdsvis hovedforslaget og alternativet. Til visualiseringerne er valgt en række fotostandpunkter, som er nogenlunde jævnt fordelt både i forhold til verdenshjørner og i forhold til afstande. Der er således lavet visualiseringer for både nærzone (0-4,5 km), mellemzone (4,5-10km) og fjernzone (10-15 km).

Generelt kan det siges, at vindmøllerne ved Troldhede vil komme til at stå i et storladent fladt landskab, der skalamæssigt kan bære de høje møller. De høje vindmøller vil være synlige på op til ca. 16 km's afstand og vil sammen med de øvrige moderne vindmøller præge landskabet øst for Skovbjerg Bakkeø, hvor der i en omkreds af 30 km kan findes tæt på 400 møller. Fra nogle udsigtspunkter kan vindmøllerne være landmærker, der understreger, hvor langt man kan se.

Både hovedforslaget og alternativet er vurderet i samspil med de to eksisterende mølleanlæg ved Slughøj og ved Pårup Huse. Den samlede visuelle påvirkning af disse tre mølleanlæg (Troldhede, Slughøj og Pårup Huse) vurderes for både hovedforslag og alternativ at være ubetænkelig.

Det er vurderet, at hverken hovedforslaget eller alternativet vil have en markant visuel påvirkning af landskabet. Store vindmøller som de planlagte, vil selvfølgelig synes endog meget store på især de helt korte afstande, dvs. i nærzonen, og følgelig især inden for en afstand omkring 1 kilometer, svarende til afstanden til en række naboer. Men på grund af vegetationen i området, vurderes møllerne at være relativt godt visuelt afskærmet – set i forhold til hvad der kan forventes af sådanne møller. I den nærmeste by, Troldhede, vil møllerne kun fra visse steder

Ikke teknisk resumé

VVM-redegørelse og miljørapport

Vindmøller ved Troldhede

kunne ses tydeligt, og møllerne vil kun delvist være synlige på grund af bevoksning og byggeri.

At både hovedforslag og alternativ vurderes ikke at have en markant påvirkning på landskabet, skyldes at møllerne i både hovedforslag og alternativ tydeligvis opfattes om én klynge på de lange afstande i fjernzonen og til dels også i nærzonen. De to ekstra møller i alternativet vurderes således ikke at have en proportional merpåvirkning i forhold til hovedforslaget. På de helt korte afstande, dvs. i forhold til de nærmeste naboer, gælder desuden, at de fleste af naboerne er beliggende tættest på møllerne i hovedforslaget, hvilket er med til at minimere merpåvirkningen af alternativets to ekstra møller mod vest.

0-alternativet vil naturligvis på de kortere distancer, herunder for de nærmeste naboers vedkommende, opleves meget anderledes end hovedforslaget og alternativet, mens forskellen på de større distancer ikke vil være så tydelig mellem 0-alternativ, hovedforslag og alternativ, idet man fra rigtig mange steder indenfor en radius af 15 km fra Troldhede, i forvejen kan se mange mølleanlæg.

Påvirkningen af oplevelsen af kirkerne i kulturlandskabet er vurderet, både i forhold til udsynet fra og indsynet til kirken.

De nye møller med totalhøjder op til 149,9 m vil ikke have en væsentlig visuel påvirkning af udsynet fra kirkerne. Ved Nr. Vium Kirke vil der dog være tale om en vis visuel påvirkning, idet man herfra vil kunne se én mølle i hovedforslaget samt tre af møllerne i alternativet. Fra Troldhede Kirke er det ikke muligt at se møllerne, da bevoksning og jernbanen skygger for udsynet.

Indsynet til Nr. Vium Kirke, som er beliggende højt i terrænet, vurderes i nogen grad at ville blive påvirket af møllerne. Her er det især møllerne i alternativet, der kan virke markante i forhold til kirken. I forhold til Troldhede Kirke og indsynet til denne, er der derimod ingen af møllerne i hverken hovedforslag eller alternativ, der virker markante, og møllerne ved Troldhede vurderes da heller ikke at påføre Troldhede Kirke og dens omgivelser væsentlige gener.

Møllerne er placeret uden for de 5 gravhøjes beskyttelseslinje på de 100 meter, og der vil samtidig

være en højdemæssig forskel der gør, at gravhøj og møllevinger vil syne langt fra hinanden. Der vurderes derfor ikke at være nogen væsentlig visuel påvirkning af de fem gravhøje beliggende inden for projektområdet. Gravhøjen ved Kroghøj umiddelbart uden for projektområdet vil ved nogen vindretninger have få meters vingeoverslag over den 100 meters fortidsmindebeskyttelseslinje, men det vurderes ikke at have nogen visuel betydning for gravhøjen.

De foreliggende visualiseringer viser, at der med hovedforslaget vil være tale om et harmonisk og letopfatteligt opstillingsmønster, idet opstillingsmønsteret vil kunne erkendes fra alle vinkler og fra alle afstande.

Visualiseringerne viser også, at alternativets opstillingsmønster ikke har helt den samme genkendelighed som hovedforslagets opstillingsmønster, men overordnet set vurderes det på baggrund af visualiseringerne, at alternativet har et relativt letgenkendeligt opstillingsmønster med et vist harmonisk udtryk.

Konsekvenser for naboer

I forhold til konsekvenserne for naboer til møllerne, er der foretaget en gennemgang af den visuelle påvirkning, støjpåvirkningen samt skyggekastet til naboerne. Der er foretaget vurderinger for samtlige naboer indenfor en afstand af 1 km til nærmeste mølle. Det omfatter 10 naboer ved hovedforslaget samt 14 naboer ved alternativet.

I vindmøllecirkulæret er det fastlagt, at afstanden mellem vindmøller og naboer skal være minimum fire gange totalhøjden for møllerne. Det betyder, at afstanden til naboboliger skal være mindst 600 m for både hovedforslag og alternativ. Afstandskravet er opfyldt for alle naboer. Der ligger to naboejendomme udover de omtalte 10 og 14 stk. i henholdsvis hovedforslag og alternativ. De vil blive revet ned i forbindelse med gennemførelse af mølleprojektet, da de ellers falder inden for afstandskravet.

De lovmæssige krav til støj fra vindmøller betyder, at vindmøllerne i Troldhede efter støjbekendtgørelsen nr. 1518 af 14. december 2006 ikke må støj mere end 44 dB(A) ved 8 m/s henholdsvis 42 dB(A) ved 6 m/s ved udendørs opholdsarealer højst 15 m fra nabobeboelse i det åbne land.

Ikke teknisk resumé

VVM-redegørelse og miljørapport

Vindmøller ved Troldhede

Samlet set viser beregningerne at støjkravene for både hovedforslag og alternativ overholdes for møllen med 112 m rotor, men hvor alternativet med de 6 møller ligger lidt tættere på støjgrænserne.

En vindmøllevinge kaster skygge når solen skinner. Gener ved skyggekast opstår, når solens stråler passerer gennem vindmøllens rotorareal, hvorved der kastes rytmisk tilbagevendende, roterende skygger. Det sker, at denne skygge rammer beboelser, og skyggen vil da opleves som blink inde i boligen.

Der findes ingen lovgivningsmæssige krav (retningslinier) i Danmark for hvor store gener fra skyggekast en vindmølle må påføre naboerne. Men Miljøministeriet anbefaler i Vejledning om planlægning for og landzonetilladelse til opstilling af vindmøller, at nabobeboelser ikke påføres skyggekast, beregnet som reel skyggetid, i mere end 10 timer om året.

Ved udstedelse af VVM-tilladelsen for projektet vil Ringkøbing-Skjern Kommune stille det som et vilkår i tilladelsen, at udendørs opholdsarealer i umiddelbar tilknytning til nabobeboelse højst må påføres 10 timers reel skyggetid med rotorskygge om året. Der er tre og seks ejendomme i henholdsvis hovedforslaget og alternativet, som får skyggepåvirkninger fra møllerne i mere end 10 timer om året. Ved den ejendom, der får den største skyggepåvirkning, er der tale om potentielt knap 18 timers årlig skyggetid på årsbasis ved hovedforslaget, mens den potentielt får knap 19 timers skyggetid ved alternativet. For 4 af de 6 nævnte ejendomme vil der være tale om skyggekast i eftermiddags- og aften timerne, medens der for de 2 sidste ejendomme vil være tale om skyggekast i morgentimerne. Der vil således være størst skyggepåvirkning ved alternativet, da flere naboer vil blive påvirket af skyggekast samt i et længere tidsrum.

I både hovedforslag og alternativ må det derfor forventes, at der bliver behov for afhjælpende foranstaltninger i form af miljøstop af møllerne for at overholde det forventede krav i VVM-tilladelsen om maksimalt 10 timers reel skyggetid om året ved nabobeboelser.

Der vurderes ikke at være forhold, der klart favoriserer det ene forslag frem for det andet. Påvirkningen af støj og skygge er større ved alternativet end

ved hovedforslaget, men den er ikke proportionalt større set i forhold til alternativets større produktion. Ved alternativet opnås der således samlet set en større påvirkning hvad angår støj og skygge, men målt pr. mølle er påvirkningen derimod mindre ved alternativet.

Ved en samlet vurdering af mølleprojektets nabo-påvirkninger med hensyn til afstand mellem beboelser og møller, støjpåvirkning, skyggekastgener og reflekser synes projektet at fremstå acceptabelt og realistisk at gennemføre.

Øvrige miljøkonsekvenser

Luftforurening, klima og affald

Opsætning af vindmøller har som helhed en positiv effekt på klimaet. Vedvarende energi og dermed vindenergi spiller en vigtig rolle, når vigtige klimamål for fremtiden skal opfyldes, herunder reduktion af klimagasser som CO₂.

Hovedforslagets møller vil medføre en reduktion på ca. 350.000 ton CO₂ i løbet af en 20-årig levetid, mens alternativet medfører en reduktion på ca. 510.000 ton CO₂, ligeledes set over en 20-årig periode.

I sammenligning med den samlede årlige CO₂-udledning i Danmark, som i 2009 var på ca. 21 mio. tons alene fra el- og kraftvarmeværker, bidrager dette ene mølleprojekt betydeligt i forhold til reduktionen af CO₂.

Hovedforslagets møller medfører desuden en reduktion i udledningen af SO₂ på ca. 40 tons og 59 tons for alternativet over en 20 års periode. Møllerne i hovedforslaget giver en reduktion i udledningen af NO_x på ca. 260 tons over 20 år. Det alternative forslag med 6 møller medfører en reduktion på ca. 390 tons over samme periode.

Produktionen af restprodukter som slagge og flyveaske reduceres ved erstatning af kulkraft med vedvarende energi. Det kan beregnes, at hver kWh el produceret på vindkraft vil kunne reducere produktionen af slagge/flyveaske og andet affald med cirka 32,7 g/KWh. Det betyder, at vindmøllerne i deres levetid kan spare samfundet for en produktion af slagge, flyveaske og andet affald på ca. 26.000

Ikke teknisk resumé

VVM-redegørelse og miljørapport

Vindmøller ved Troldhede

tons ved hovedforslaget og 38.000 tons ved alternativet.

Geologi og grundvandsinteresser

På grund af væsentlig afstand til eksisterende brønde og borer vurderes det, at bygning og drift af de planlagte vindmøller ikke vil have negativ påvirkning på eksisterende offentlig eller privat vandindvinding.

Naturbeskyttelse

Området, hvor møllerne tænkes opstillet, er domineret af intensivt dyrket landbrugsjord. Centralt i projektområdet ligger en ca. 60 ha stor plantage (Dania Plantage), der er udlagt som fredsskovpligtigt areal. Skovområdet består af rødgran, sitka-gran, skovfyr og bjergfyr, mindre mose- og søområder hvoraf nogle af disse er § 3 beskyttede, jf. naturbeskyttelsesloven.

Det tilplantede areal centralt i området er pålagt fredsskovpligt. Området har i længere tid været indhegnet som dyrepark. Ingen af møllerne er ved hverken hovedforslaget eller alternativet placeret inden for fredsskovsarealet.

Derimod er alle møllerne, samt adgangsvejene ved både hovedforslag og alternativ placeret indenfor skovbyggelinjer, jf. naturbeskyttelsesloven. Skovbyggelinjerne er placeret i en afstand af 300 m fra Bjørslev Plantage mod øst og Jeanette Plantage mod nord, samt Dania Plantage centralt i området. Skovbyggelinjerne dækker størstedelen af projektområdet. Alle møllerne samt adgangsvejene både for hovedforslag og alternativ ligger inden for disse skovbyggelinier. Det er derfor en forudsætning for gennemførelse af projektet, at Ringkøbing-Skjern Kommune meddeler dispensation til opførelse af vindmøller indenfor skovbyggelinjerne.

Det nærmeste EF-Habitatområde nr. 61 "Skjern Å" ligger ca. 1,5 km sydvest for projektområdet. Odder, damflagermus, hav-, flod- og bæklampret, grøn køllegræs og vandranke udgør områdets udpegningsgrundlag sammen med en række naturtyper.

Der er lavet en registrering af arter og deres levesteder med særlig fokus på de arter som habitatområdet Skjern Å er udpeget på grundlag af, herunder damflagermusen og odderen. Der blev dog ikke ob-

serveret spor efter de pågældende arter i området. Området ligger i nærheden af habitatområdet, men sammensætningen af naturtyper i området tyder på, at projektområdet ikke er et kerneområde for disse arter. På den baggrund vurderes projektet ikke at påvirke arterne væsentligt. Den samme vurdering er foretaget i forhold til en række strengt beskyttede bilag IV-arter, der muligvis kan forekomme i projektområdet.

Møllerne vil primært have en forstyrrelseseffekt i forhold til fugle i området, men der vil ikke være risiko for kollisioner af et væsentligt omfang, da området ligger forholdsvis langt fra det nærmeste fuglebeskyttelsesområde og langt fra væsentlige trækruter og rasteadsler.

Vindmøllerne etableres på dyrket landbrugsjord. I midten af projektområdet ligger Dania Plantage, som er et indhegnet skovareal med dyrehold i form af muflon (skedehornet klovdyr) og dådyr. Disse dyr forventes ikke at blive påvirket af projektet pga. deres store tilpasningsevne til menneskelige aktiviteter. Indhegningen medfører samtidig en begrænset adgang til skovarealet for pattedyr i området, hvorfor møllerne vil have en begrænset påvirkning på disse og deres levesteder.

De nærmeste beskyttede naturtyper findes centralt i projektområdet i form af to § 3 områder. Ingen af møllerne hverken i hovedforslaget eller alternativet ligger tæt på de to § 3 områder. Projektet vil derfor ikke berøre disse lokaliteter.

Der er ved en besigtigelse af dyre- og plantelivet i området ikke fundet nogen fredede eller beskyttelseskrævende arter.

Påvirkning af sundheden

Opsætning af vindmøller bidrager til en mindsket forurening af stoffer, som udledes fra konventionelle energikilder. I forbindelse med opsætning af vindmøller skal der dog være opmærksomhed på de lokale naboer, som kan få gener fra støj og skyggekast. Her er lovgivningen omkring støj og retningslinier for skyggekast dog med til at beskytte denne gruppe. Projektet ved Troldhede er derfor også projekteret således at møllerne overholder de gældende regler. Ringkøbing-Skjern Kommune, der er miljømyndighed på området, overvåger at gældende love og miljøkrav overholdes.

Ikke teknisk resumé

VVM-redegørelse og miljørapport

Vindmøller ved Troldhede

Manglende viden og andre forhold

Der mangler stadig viden omkring lavfrekvent støj og den menneskelige påvirkning som følge heraf. Der er fra forskellig side igangsat undersøgelser af emnet med henblik på at forebygge og minimere påvirkningen fra møllerne.

Sammenfattende redegørelse

Vindmøller ved Troldhede

Sammenfattende redegørelse

Den sammenfattende redegørelse er udarbejdet i henhold til Miljøvurderingslovens § 9, stk. 2, og omhandler:

Lokalplan nr. 288b og Tillæg nr. 8b til Kommuneplan 2009-2021, Ringkøbing-Skjern Kommune med tilhørende miljørapport for vindmøller ved Troldhede

Lokalplaner og tillæg til kommuneplaner er omfattet af Lov om Miljøvurdering af Planer og Programmer. Ifølge loven skal myndigheder ved den endelige vedtagelse af et planforslag, der er omfattet af loven, udarbejde en sammenfattende redegørelse.

Den sammenfattende redegørelse skal omhandle følgende emner:

- Hvordan miljøhensyn er integreret i planen
- Hvordan miljørapporten og udtalelser fra offentligheden er taget i betragtning
- Hvorfor planen er valgt på baggrund af de opstillede alternativer
- Hvorledes myndigheden vil overvåge de væsentlige miljøpåvirkninger af planens gennemførelse

Miljøhensyn

VVM- redegørelsen og miljørapporten beskrev konsekvenserne ved opstilling af i alt fire vindmøller placeret på en lige linje. Desuden blev der beskrevet konsekvenserne ved opstilling af et alternativ på seks vindmøller placeret som et V. I hovedforslaget med fire møller er der foretaget beregninger for vindmøller på 3,6 MW med en rotordiameter på 120 m og en navhøjde på 90 m, hvilket svarer til en totalhøjde på 149,9 m. I alternativet med seks møller er der foretaget beregninger for vindmøller af samme type som i hovedforslaget.

I hovedforslaget er vindmøllernes beregnede produktion på ca. 40.000 MWh årligt, hvilket medfører en sparet CO₂ udledning på 17.500 ton årligt. For en periode over 20 år vil den beregnede produktion være på 800.000 MWh, hvilket medfører en sparet CO₂ udledning på 350.000 ton over de 20 år.

I alternativet er vindmøllernes beregnede produktion på ca. 59.000 MWh årligt, hvilket medfører en sparet CO₂ udledning på 25.500 ton årligt. For en periode over 20 år vil den beregnede produktion være på 1.180.000 MWh, hvilket medfører en sparet CO₂ udledning på 510.800 ton over de 20 år.

Ved opsætning af de nye møller ved Troldhede er der ikke planlagt nogen sanering af eksisterende vindmøller.

Høringsprocessen omkring kommuneplantillæg, lokalplan og tilhørende VVM-redegørelse og Miljørapport har ikke medført ændringer i projektet, hvormed projektets virkning på miljøet er uændret.

Konsekvenser af høringer

Forud for udarbejdelsen af planforslaget for projektet – herunder VVM og Miljørapport gennemførte Ringkøbing-Skjern Kommune en foroffentlighedsfase i perioden fra den 10. november til den 25. november 2009.

Forslag til kommuneplantillæg samt lokalplan med VVM-redegørelse og miljørapport har været offentligt fremlagt til høring fra den 23. november 2010 til den 26. januar 2011 og kommuneplantillægget igen i en revideret udgave fra den 1. februar til den 6. april 2011.

Sammenfattende redegørelse

Vindmøller ved Troldhede

Ved indsigelsesperiodens udløb havde Ringkøbing-Skjern kommune modtaget 14 indsigelser/bemærkninger til planen, hvoraf 9 ingen bemærkninger havde. Bemærkninger til plangrundlaget vedrørte bl.a. følgende emner:

- Opstillingsmønster
- Støj i relation til Kulsø-området
- Indsigelse mod mere end 5 vindmøller, som vedtaget i Temaplanen
- Nabogener – støj og skyggekast samt visuelle gener
- Vilkår vedr. skyggekast

Indholdet af indsigelserne samt kommunens bemærkninger til de enkelte punkter i indsigelserne fremgår af bilag til den sammenfattende redegørelse.

Efter vurdering af de indkomne indsigelser har byrådet den 17. maj 2011 besluttet at vedtage lokalplan 288b og kommuneplantillæg 8b endeligt med de bemærkninger, der fremgår af skemaet med indsigelser og bemærkninger (bilag). Hovedforslaget med opstilling af 4 møller som beskrevet i lokalplan nr. 288a og kommuneplantillæg 8a er således fravalgt.

På byrådsmødet den 17. maj 2011 blev det endvidere besluttet, at meddele VVM-tilladelse til det alternative forslag.

Der er ikke foretaget ændringer af projektet i forbindelse med den endelige vedtagelse.

Valg af alternativ forslag

Planprocessen for vindmøller ved Troldhede har båret præg af, at mange alternative opstillingsmønstre har været vurderet. Mange af de undersøgte muligheder, herunder de alternative opstillinger i debatoplægget, er blevet fravalgt primært på grund af, at der ikke er mulighed for at placere vindmøller indenfor fredskov og beskyttelseslinjer omkring fortidsminder. Herudover har hensyn til naboer samt vurdering af opstillingsmønstre bl.a. indgået i vurderingerne. Efter foroffentlighedsfasen valgte Ringkøbing-Skjern Kommune at arbejde videre med de to alternative opstillingsmønstre med henholdsvis 4 møller på række (hovedforslaget) og 6 møller i en V-formation (alternativet). Der blev allerede i foroffentlighedsfasen stillet spørgsmål ved, om opstillingen i et V vil være et harmonisk og letopfatteligt opstillingsmønster. Med baggrund i kommunes ønske om at udnytte vindmølleområdets potentiale bedst muligt blev det dog valgt at få alternativet belyst og vurderet i en VVM-redegørelse.

På baggrund af VVM-redegørelsen samt behandlingen af de indkomne bemærkninger er det Ringkøbing-Skjern Kommunes vurdering, at opstillingen med 6 vindmøller ud fra en samlet vurdering er at foretrække. Dette er begrundet i en afvejning mellem landskabshensynet, hensynet til naboer og sikring af den mest effektive udnyttelse af vindmølleområdet.

Det er konkluderet, at opstillingsmønstret i alternativet har en større landskabelig påvirkning og ikke har den samme genkendelighed i landskabet som hovedforslaget. Det vurderes dog, at landskabet har en sådan karakter med plantager og mange læhegn, at der kun vil være få steder, hvor alle møllerne kan ses på en gang. Dermed vil der være få steder hvorfra opstillingsmønstret vil opleves uharmonisk. Indenfor det område, hvor møllerne er synlige er der store arealer, hvor mennesker kun færdes i nogen eller mindre grad. På større afstande vil alternativets 6 møller fremstå som et samlet landskabselement i et landskab der allerede er præget af vindmøllegrupper.

Sammenfattende redegørelse

Vindmøller ved Trolldhede

Ved at vælge alternativet opnås en merproduktion og dermed en mere optimal udnyttelse af vindressourcen i området. Projektet vil endvidere give et større økonomisk afkast til lokalområdet i form af bl.a. midler i den grønne ordning.

Samlet set vurderes, at i netop dette tilfælde har landskabet en sådan karakter, at de samfundsmæssige gevinster, som en merproduktion i området vil medføre, bør vægtes højest.

Overvågningsplan

Kommunens byggesagsbehandling og miljøtilsyn skal sikre, at kravene i VVM-tilladelsen overholdes.

Støj

Det fremgår af VVM-redegørelsen og miljørapporten, at kravene er overholdt ved alle naboer. Støjberegningen viser en maksimal støj på 41,7 dB(A) ved vindhastigheden 6 m/s ved beboelsen på Bjørslevvej 13.

Overvågning af støjen fra vindmølleanlægget vil blive udført efter de almindelige tilsynsregler i bekendtgørelsen om støj fra vindmøller, bekendtgørelse nr. 1518 af 14.12.2006.

Kommunen vil forlange at mølleejeren gennemfører en støjmåling ved først givne lejlighed, hvor vindforholdene svarer til kravene i Støjcirkulæret fra december 2006. Støjmålingerne udføres som beskrevet i Støjcirkulæret. Resultaterne indsendes til Ringkøbing-Skjern Kommune, så snart de foreligger. Støjmålingen skal så vidt muligt foretages senest 3 måneder efter idriftsættelse.

Skyggekast

Seks naboer vil teoretisk få over 10 timer med skyggekast om året. Teoretisk fordi beregningen ikke har taget hensyn til, at nogle boliger har driftsbygninger eller tæt bevoksning, som vil mindske eller helt dække for skyggekastet. Skyggekast fra vindmøllerne er beregnet til maksimalt 18,51 timer ved Bjørslevvej 11. Der skal installeres såkaldt skyggestop i de berørte møller, som stopper møllen på de belastede tidspunkter, så ingen nabobeboelser påføres skyggekast i mere end 10 timers reel skyggetid.

Ringkøbing-Skjern Kommune vil kræve dokumentation for påkrævet installation. Klage fra naboer kan – efter kommunen har vurderet sagen - medføre, at kommunens miljøtilsyn pålægger ejeren af vindmøllerne at få foretaget yderligere en dokumentation af skyggestoppet/skyggekastet.

Arbejdsmiljø og arbejdssikkerhed

Tilsyn med arbejdsmiljø og arbejdssikkerhed ved møllernes rejsning og ved serviceeftersyn og reparation hører under Arbejdstilsynet.

Sikkerhed for befolkningen

Vindmølleejeren er efter Bekendtgørelse nr. 651 af 26. juni 2008 forpligtet til at indberette udført service til Energinet.dk og større skader og skader af sikkerhedsmæssig betydning til Energistyrelsens godkendelseskretariat for Vindmøller. (Risø)

Natur

Skovbyggelinje

Alle møller og adgangsveje ligger indenfor skovbyggelinjen, der er derfor en forudsætning for gennemførsel af projektet at kommunen meddeler dispensation for denne.

Fortidsmindebeskyttelseslinjen

Sammenfattende redegørelse

Vindmøller ved Troldhede

Området omkring gravhøjen ”Kroghøj” er beskyttet af en fortidsbeskyttelseslinje. Der vil i enkelte perioder kunne forekomme vingeoverslag på op til 9 m over linjen. Der skal meddeles dispensation for dette.

Oliespild

Der skal foreligge en beredskabsplan for evt. oliespild før opstillingen af møllerne. I tilfælde af et uheld skal Ringkøbing-Skjern Kommune orienteres efter, at man har rengjort møllerne og fjernet olien m.v. Evt. vaskevand fra møllerne vil desuden skulle opsamles og håndteres som spildevand.

Retablering af eksisterende forhold

Ved retablering af eksisterende forhold skal vindmøllerne, herunder fundamenter, tekniske anlæg og installationer fjernes af møllejer inden ét år efter driften er ophørt.

Efter endt drift skal fundamenterne fjernes iht. miljømyndighedens krav. Hvis ejeren af den grund, hvorpå vindmøllen er opstillet ønsker at dele af fundamentet skal forblive liggende i jorden, skal grundejeren søge om tilladelse hertil efter den til enhver tid gældende miljølovgivning. Dette medfører, at miljømyndigheden på nedtagningstidspunktet, tager stilling til om miljømyndigheden vil tillade at lade dele af fundamentet blive liggende. Et eventuelt krav om fjernelse af fundamentet vil blive pålagt grundejeren. Det er således op til ejeren af den pågældende matrikel, at indgå en privatretslig aftale med bygherren om fjernelse af vindmøllen og fundamenter efter endt drift, f.eks. i form af en bankgaranti. Hvis fjernelse og retablering ikke er sket inden ét år, kan kommunen lade arbejdet udføre for grundejerens regning.

Bilag 1

Indsigelser og bemærkninger til Lokalplan 288a og 288b og Tillæg nr. 8a og 8b til Temaplan for vindmøller i Ringkøbing-Skjern Kommune, samt tilhørende VVM-redegørelse og miljøvurdering - vindmøller ved Troldehede

	Indsigelser fra:	Indsigelsens indhold:	Bemærkninger
1	Troldehede Vindmøllelaug	<p>Ønsker at få skærpet kravet om max. 10 timer skygekast årligt fra vindmøller til naboer. Ønsker at kravet nedsættes til max. 8 timer om året.</p> <p>Begrundelse: Nogle naboer vil blive generet af skygekast i en længere periode. Vindmøllelaug har besluttet, at de gerne vil begrænse denne gene med 20 % mere end det krav der almindeligt er gældende i Danmark.</p>	<p>Ad a) Tages ikke til følge</p> <p>Der er ikke fastsat danske grænseværdier for generne for skygekast. Jf. Vejledning om planlægning for og landzonetilladelse til opstilling af vindmøller anbefales det, at det ved planlægning for vindmøller sikres, at nabobeboelser ikke påføres skygekast i mere end 10 timer om året, beregnet som reel skyggetid.</p> <p>Ringkøbing-Skjern Kommune har praksis for at følge vejledningen ved i VVM-tilladelsen til opstilling af vindmøller at stille som et vilkår, at udendørs opholdsarealer i umiddelbar tilknytning til nabobeboelse højst må påføres 10 timers reel tid med rotorskygge om året.</p> <p>Dette er der også lagt op til i dette tilfælde jf. VVM-redegørelsen.</p> <p>Kommunen finder ikke grundlag for at fravige kommunens praksis, men påskønner ansøgers tilkendegivelse om at minimere generne for naboerne, ud over det Ringkøbing-Skjern Kommune forventes at ville kræve</p>
2	<p>Miljøministeriet Naturstyrelsen</p> <p>Aarhus fysisk planlægning og VVM</p>	<p>a) Finder, at planalternativet med 6 møller i betydelig grad afviger negativt fra hovedforslaget, for så vidt angår den landskabelige påvirkning. Finder ikke, at planalternativet kan siges at være opstillet i et i forhold til landskabet let opfattet geometrisk mønster.</p> <p>Tværtimod virker opstillingen fra flere af de visualiserede standpunkter meget usammenhængende og rodet, idet enkelte møller i opstillingen fremstår uden tilknytning til resten af vindmøllegruppen. Det er et statsligt mål, at forandringer i det åbne land sker i respekt for den karakter og kvalitet, der knytter sig til landskaberne. Finder i det konkrete tilfælde ikke, at det alternative planforslag er foreneligt med de landskabelige interesser.</p> <p>Det fremgår af Planlovens § 29, stk. 1, at Miljøministeren har pligt til at fremsætte indsigelse overfor bl.a. forslag til kommuneplantillæg, såfremt de ikke er i overensstemmelse med overordnede interesser.</p> <p>Indsigelsen betyder, at byrådet ikke kan vedtage planforslagene for alternativet endeligt.</p> <p>Naturstyrelsen har i offentlighedsfasen for de reviderede forslag til kommuneplantillæg gjort opmærksom på,</p>	<p>Ad a) Administrationen har været i dialog med Naturstyrelsen for drøftelse af sagen.</p> <p>Naturstyrelsen her efterfølgende frafaldet deres indsigelse. Den formelle grunddelse vil forelægge ved den politiske behandling.</p> <p>Følgende er tilføjet efter den endelige vedtagelse af planen.</p> <p>Naturstyrelsen har den 16. maj 2011 fremsendt brev vedr. ophævelse af indsigelse mod forslag til lokalplan 288b og forslag til kommuneplantillæg nr. 8b. I brevet begrundes Naturstyrelsens frafald af indsigelse med følgende:</p> <p>”Ringkøbing-Skjern Kommune har (...) godtgjort, at der på den konkrete placering ikke vil kunne forventes en uacceptabel landskabelig påvirkning ved det valgte opstillingsmønster.</p> <p>Denne vurdering begrundes med, at vindmøllerne og det valgte opstillingsmønster ikke fra væsentlige og sårbare standpunkter vil kunne opleves fra uheldige synsvinkler samt, at vindmøllerne på grund af landskabets mange og tætliggende læhegnsbepantninger i øvrigt kun undtagelsesvis vil være synlige i det omgivende landskab.”</p>

Bilag 1

Indsigelser og bemærkninger til Lokalplan 288a og 288b og Tillæg nr. 8a og 8b til Temaplan for vindmøller i Ringkøbing-Skjern Kommune, samt tilhørende VVM-redegørelse og miljøvurdering - vindmøller ved Troldehede

	Indsigelser fra:	Indsigelsens indhold:	Bemærkninger
3	Ringkøbing-Skjern Forsyning	Ingen bemærkninger	
4	Eisebeth & Harald Jensen Ejere af Bjørnslevvej 15	<p>Gør indsigelse mod opstilling af mere end fem vindmøller, som vedtaget i Temaplan for vindmøller</p> <p>a) Gjorde ikke indsigelse i foroffentlighedsfasen, da debatoplægget lagde op til en placering af møller på en linje gennem Dania Plantage, under hensyntagen til størst mulig afstand til naboer.</p> <p>b) Er ikke blevet kontaktet i forbindelse med projektet af de mennesker, der har sat vindmøllerplanerne i gang, ud over de har modtaget debatoplæg.</p> <p>c) Er nærmeste naboer til vindmøllerne. Afstandskravet lige netop overholdt.</p> <p>d) Påpeger forskellen på morgenskygge og aftenskygge. De vil få skygge, når de vender hjem fra arbejde om eftermiddagen og i de solrige aftentimer, hvor de gerne vil nyde fritiden på terrassen. Skyggerne vil påvirke terrasser, udestue/dagligstue, tagterasse og stor have/park.</p> <p>e) er uenig i Teknik- og Miljøudvalgets beslutning af 31-5-2010 om at Kulsøområdet ikke er rekreativt område.</p> <p>f) Støjberegningerne ligger marginalt tæt på støjrænserne. Og det uden at kende støjen fra en mølle med 120 meter rotor. Det vil være at gamble med menneskers helbred at tillade opstillingen, når det stadig arbejdes på at undersøge hvad indvirkning af lavfrekvent støj har på menneskers helbred.</p> <p>g) Det fremgår af miljørapporten, at møllerne i det østlige ben af opstillingsmønsteret er de mindst producerende møller, med begrundelse i læ fra fredskoven.</p> <p>h) Det nordlige område er for nyligt udlagt til råstof-indvinding, med den støj det medfører. Det gør det ikke skønnere at komme hjem fra arbejde, men det burde forhindre at der også opstilles vindmøller.</p> <p>i) Overkørslen til den nordligste mølle skal foregå over deres grund og ejendom – dette har de ikke i sinde at give tilladelse til.</p> <p>k) Opstillingsmønsteret på 5 møller i et V, vil visuelt</p>	<p>Ad a) Det udsendte debatoplæg beskrev et hovedforslag med 4 møller på række placeret gennem skoven, hvoraf 2 møller placeres i fredskov. Debatoplægget beskrev endvidere et alternativ med 7 møller der placeres udenom fredskoven i en V-formation.</p> <p>På baggrund af de bemærkninger og indsigelser, som fremkom i foroffentlighedsfasen blev forskellige alternative opstillingsmuligheder vurderet. Herefter valgte Ringkøbing-Skjern Kommune at arbejde videre med de to alternative opstillingsmønstre, der er udarbejdet planforslag og VVM-redegørelsen for.</p> <p>Den primære grund til at debatoplæggets hovedforslag er fravalgt er, at kommunen ikke har mulighed for at planlægge for opstilling af vindmøller på fredskovsarealer.</p> <p>Ad b) Tages til efterretning. Alle krav og tidsfrister om offentliggørelse er overholdt.</p> <p>Ad c) Tages til efterretning.</p> <p>Ad d) Tages til efterretning. Der er redegjort for skyggepåvirkninger i VVM-redegørelsens afsnit 4.3, hvor der bl.a. er en grafisk kalender over skyggekast for ejendommen Bjørnslevvej 15.</p> <p>Det vil blive stillet som vilkår i VVM-tilladelsen at nabobeboelser ikke påføres skyggekast i mere end 10 timers reel skyggetid.</p> <p>Ad e) Der henvises til bemærkningerne til nr. 5e.</p> <p>Ad f) Støjkrav jf. støjbekendtgørelsen skal overholdes for vindmøllerne. Ansøger har ved støjberegninger godtgjort, at støjkrav kan overholdes, ligesom, der er redegjort herfor i VVM-redegørelsen. For Bjørnslevvej 15 er det beregnede støjniiveau ca. 1,5 db(A) lavere end grændeaværdierne.</p> <p>Det er kommunens nuværende praksis, at kræve støjmåling tre måneder efter idriftsættelse af vindmøller. Såfremt støjkrav imod forventning ikke kan overholdes, har kommunen som myndighed pligt til at kræve forholdet lovliggjort.</p> <p>Kommunen henholder sig til udmelding fra Miljøministeriet om, at hvis støjræn-</p>

Bilag 1
Indsigelser og bemærkninger til Lokalplan 288a og 288b og Tillæg nr. 8a og 8b til Temaplan for vindmøller i Ringkøbing-Skjern Kommune, samt tilhørende VVM-redegørelse og miljøvurdering
- vindmøller ved Troldehede

	Indsigelser fra:	Indsigelsens indhold:	Bemærkninger
		<p>være mere let opfatteligt, end en V form med 4 møller i den ene retning og 3 i den anden retning.</p> <p>Forslag til alternativer:</p> <p>A) foreslår, at der gives tilladelse til de tre møller i det vestlige ben. Fordelene er optimal udnyttelse af vinden, langt til nærmeste nabo, kun skyggevirkning i eftermiddagstimerne, ikke problemer med gravhøjene.</p> <p>B) Tilføje de to møller på øst-benet, da det giver ekstra gene til mølleropstillerne selv Herved opfylder man temaplanens krav om max. 5 møller og får en letgenkendelig V-form.</p> <p>C) Hvis der imod temaplanen skal være 6 møller foreslås, at der stilles 4 møller i det vestlige ben, som vist i appendiks 2, opstillingsmulighed 1. Eneste hindring vingeoverslag over fortidsminder. Bedre produktion.</p>	<p>serne overholdes, vil også påvirkningen med lavfrekvent støj være indenfor det acceptable.</p> <p>Ad g) Ingen bemærkninger</p> <p>Ad h) Tages til efterretning. Der er på side 19 i VVM-redegørelsen redegjort for den planlægningsmæssige sammenhæng mellem vindmøller og det udlagt råstofgraveområde.</p> <p>Ad i) Af kortmaterialet kan det se ud som om vejadgangen går over indsigeres ejendom. Dette er dog ikke tilfældet!. Vejadgangen til den nordligst mølle foregår over matr. nr. 5d og 3n Den østlige del, Nr. Vium. Lokalplanens kortmateriale tilrettes i forbindelse med den endelige vedtagelse.</p> <p>Ad k) Administrationen finder ikke anledning til at ændre opstillingsmønstre eller reducere antallet af møller.</p> <p>Der henvises til bemærkningerne til pkt. 5a-b).</p> <p>Ved den endelige vedtagelse af en lokalplan er der ikke mulighed for at ændre placeringen af en vindmølle uden en forudgående fornyet offentliggørelse af planforslag med tilhørende VVM-redegørelse og miljøvurdering.</p> <p>Ad A) Dette alternativ fravælges ud fra den betragtning, at områdets vindressourcer ikke udnyttes optimalt.</p> <p>Ad B og C) Ved vurderingen af alternative opstillingsmønstre har ekstra møller i øst-benet været undersøgt. Det er ikke fundet muligt at placere mere end 3 møller i det vestlige ben.</p> <p>Ad a-b) Synspunktet tages til efterretning.</p> <p>Planprocessen for vindmøller ved Troldehede har båret præg af, at mange alternative opstillingsmønstre har været vurderet. Mange af de undersøgte muligheder, herunder de alternative opstillinger i debatoplægget, er blevet fravalgt primært på grund af, at der ikke er mulighed for at placere vindmøller indenfor fredskov og beskyttelseslinjer omkring fortidsminder. Herudover har hensyn til naboer samt vurdering af opstillingsmønstre bl.a. indgået i vurderingerne. Efter foroffentliggørelsesfasen valgte Ringkøbing-Skjern Kommune at arbejde videre med de to alternative opstillingsmønstre med henholdsvis 4 møller på række (hovedforslaget) og 6 møller i en V-formation (alternativet). Der blev allerede i foroffentliggørelsesfasen stillet spørgsmål ved, om opstillingen i et V vil være et harmonisk og letopfatteligt opstillingsmønster. Med baggrund i kommunes ønske om at udnytte</p>
5	DN Ringkøbing-Skjern afdelingen Poul Holst Johansen.	<p>a) Finder, at udbygningen med vindmøller bør foretages i overensstemmelse med Temaplan for vindmøller. Kan således ikke acceptere at der gives mulighed for opstilling af flere møller end fastlagt i Temaplanen.</p> <p>b) finder det ikke i overensstemmelse med Temaplanens retningslinjer om et harmonisk og let opfatteligt opstillingsmønster at placere møllerne i en vinkel med varierende afstand mellem møllerne i de to ben.</p> <p>c) Finder at mølleprojektet bør være i overensstemmelse med bestemmelserne i bekendtgørelse om støj fra vindmøller. Støjbidraget fra vindmøllerne i rekreative områder bør ikke overstige 39dB(A) ved en vindhastighed på 8 m/s hhv. 37 dB(A) ved en vindhastighed på 6 m/s. Begge de fremlagte alternativer overstiger</p>	

Bilag 1

Indsigelser og bemærkninger til Lokalplan 288a og 288b og Tillæg nr. 8a og 8b til Temaplan for vindmøller i Ringkøbing-Skjern Kommune, samt tilhørende VVM-redegørelse og miljøvurdering - vindmøller ved Troldhede

Indsigelser fra:	Indsigelsens indhold:	Bemærkninger
	<p>disse værdier i dele af det rekreative område omkring Kulsøen</p> <p>Er uforstående overfor at kommunen har vurderet Kulsø-området som "åbent land" uden rekreative værdier. Kulsøen er et yndet udfugtsmål, området er i de senere år blevet gjort bedre tilgængeligt for offentligheden gennem afmærkning af stier, bænke, madpakkehus, alt med økonomisk tilskud fra kommunen og Miljøministeriet.</p> <p>d) Foreslår, at der kun opstilles vindmøller i den østlige række, så langt væk fra Kulsø-området, at støjkravet for rekreativt udnyttede områder ikke overskrides indenfor det område Miljøministeriets folder er vist som offentligt tilgængeligt.</p> <p>e)</p> <p>DN Ringkøbing-Skjern afdelingen har den 17. december 2010 fremsendt en klage til Natur- og Miljøklagenævnet vedr. VVM-redegørelsen for vindmøller ved Troldhede. Følgende forhold påpeges i klagen:</p> <p>DN mener, der er en alvorlig fejl i VVM-redegørelsens indhold vedr. Ringkøbing-Skjern Kommunes vurdering af, om området ved Kulsøen skal betragtes som støjsølsom anvendelse jf. bekendtgørelse om støj fra vindmøller. I VVM-redegørelsen er der henvist til at Teknik- og Miljøudvalget den 31.05.2010 besluttede, at arealet omkring Kulsøen ikke skal betragtes som værende rekreativ område og dermed gælder støjkravene for det åbne land også for dette areal. DN mener, at VVM-redegørelsens burde indeholde oplysninger om resultatet af forvaltningens undersøgelse og besigtigelse vedr. forholdet. DN påpeger, at VVM-redegørelsen giver indtryk af, at den politiske beslutning er i overensstemmelse med forvaltningens undersøgelse, uagtet at det forholder sig modsat.</p> <p>DN påpeger desuden, at kommunalbestyrelsen alene har lagt til grund, at der ikke er udlagt arealer som "rekreative arealer" og set bort fra at vindmøllebekendtgørelsen tillige definerer støjsølsom arealanvendelse som områder, der anvendes faktisk som rekrea-</p>	<p>Bemærkninger</p> <p>vindmølleområdets potentiale bedst muligt blev det dog valgt at få alternativet belyst og vurderet i en VVM-redegørelse.</p> <p>På baggrund af VVM-redegørelsen samt behandlingen af de indkomne bemærkninger er det Kommunens vurdering, at opstillingen med 6 vindmøller ud fra en samlet vurdering er at foretrække. Dette er begrundet i en afvejning mellem landskabshensynet, hensynet til naboer og sikring af den mest effektive udnyttelse af vindmølleområdet.</p> <p>Det er konkluderet, at opstillingsmønsteret i alternativet har en større landskabelig påvirkning og ikke har den samme genkendelighed i landskabet som hovedforslaget. Det vurderes dog, at landskabet har en sådan karakter med plantager og mange læhegn, at der kun vil være få steder, hvor alle møllerne kan ses på en gang. Dermed vil der være få steder hvorfra opstillingsmønsteret vil opleves uharmonisk. Indenfor det område, hvor møllerne er synlige er der store arealer, hvor mennesker kun færdes i nogen eller mindre grad. På større afstande vil alternativets 6 møller fremstå som et samlet landskabsэлемент i et landskab der allerede er præget af vindmøllegrupper.</p> <p>Ved at vælge alternativet opnås en merproduktion og dermed en mere optimal udnyttelse af vindressourcen i området. Projektet vil endvidere give et større økonomisk afkast til lokalområdet i form af bl.a. midler i den grønne ordning.</p> <p>Samlet set vurderes, at i netop dette tilfælde har landskabet en sådan karakter, at de samfundsmæssige gevinster, som en merproduktion i området vil medføre, bør vægtes højest.</p> <p>Ad c) Der henvises til uddrag af Ringkøbing-Skjern Kommunes høringssvar til Natur- og Miljøklagenævnet – se nedenfor.</p> <p>Ad d) Tages ikke til følge</p> <p>Ad e)</p> <p>Vedr. DN's klage til Natur-og Miljøklagenævnet.</p> <p>Natur- og Miljøklagenævnet har anmodet Ringkøbing-Skjern Kommune om en række oplysninger og bemærkninger.</p> <p>Administrationen har den 15. april 2011 fremsendt svar til Natur- og Miljøklagenævnet. Der er endnu ikke truffet afgørelse i sagen.</p> <p>Følgende er et uddrag fra høringssvaret:</p>

Bilag 1

Indsigelser og bemærkninger til Lokalplan 288a og 288b og Tillæg nr. 8a og 8b til Temaplan for vindmøller i Ringkøbing-Skjern Kommune, samt tilhørende VVM-redegørelse og miljøvurdering - vindmøller ved Troldehede

	Indsigelser fra:	Indsigelsens indhold:	Bemærkninger
		<p>tive områder.</p> <p>DN finder det vigtigt, at området friholdes for støj over grænseværdier for støj i områder med støjfølsom arealanvendelse.</p> <p>Forholdet har betydning for kommunalbestyrelsens valg mellem de to fremlagte lokalplanforslag, idet opstilling af 6 vindmøller vil indebære, at grænseværdierne overskrides i store dele af området ved Kulsøen.</p> <p>Finder at kommunalbestyrelsen i denne sag ikke har levet op til deres ansvar for at sikre at alle oplysninger i VVM-redegørelsen er korrekt.</p>	<p>"Støj i forhold til rekreativt område"</p> <p>Administrationen har i processen for udarbejdelse af VVM-redegørelsen foretaget en vurdering af området ved Kulsøen i forhold til bekendtgørelse nr. 1518 om støj fra vindmøller § 3 stk. 2. nr. 2. Administrationens vurdering har været forelagt Teknik- og miljøudvalget, som har foretaget en endelig vurdering. Teknik- og miljøudvalgets beslutning er beskrevet i VVM-redegørelsen.</p> <p>Administrationens vurdering fremgår ikke af VVM-redegørelsen, da denne har været betragtet som forberedende arbejde til Teknik- og Miljøudvalgets beslutning. Teknik- og miljøudvalgets beslutning gik imod administrationens vurdering, hvorfor det er udvalgets vurdering der har været betragtet som Ringkøbing-Skjern Kommunes holdning til spørgsmålet. Vi har derfor ikke fundet det relevant at redegøre for administrationens forudgående arbejde.</p> <p>Der er i VVM-redegørelsens afsnit 3.3 kort redegjort for at området ved Kulsøen i lighed med resten af Nationalpark Skjern Å indeholder rekreative elementer og at der knytter sig friluftsinteresser til området.</p> <p>Det er imidlertid kommunens vurdering, at det forhold, at et område åbner for sådanne rekreative muligheder, ikke nødvendigvis medfører, at anvendelsen er at betragte som støjfølsom anvendelse, som vurderes omfattet af Bekendtgørelse 1518 om Støj for vindmøller § 3 stk. 2 nr. 2.</p> <p>Arealerne ved Kulsøen er i lighed med mange andre naturarealer i kommunen indrettet med faciliteter, der indbyder til friluftsliv af rekreativ karakter. Opstilling af vindmøller er ikke til hinder for denne anvendelse af området, selvom arealerne påvirkes – i større og mindre grad - både visuelt og med støj fra vindmøller. Oplevelses- eller rekreationsmomentet vil efter kommunens vurdering ikke blive forstyrret væsentligt pga. af vindmøllestøj.</p> <p>Uanset det tidligere udarbejdede notat er det i dag administrationens vurdering, at området ved Kulsøen ikke har en støjfølsom anvendelse, hvilket er i overensstemmelse med den politiske beslutning. Dette er tillige i overensstemmelse med kommunens nuværende praksis ved planlægning for vindmøller, hvor kommunen i andre sager har forholdt sig til spørgsmålet om hvorvidt et område, der bruges rekreativt, har en støjfølsom anvendelse jf. bekendtgørelse nr. 1518 om støj fra vindmøller.</p> <p>Som følge af klagens indhold, vil administrationen præcisere ovenstående overfor Byrådet ved behandling af indsigelser til planforslagene, således at dette kan ligge til grund for Byrådets beslutning ved stillingtagen til den endelige vedtagelse af planerne. "</p>
6	Herning Kommune	Ingen bemærkninger	

Bilag 1
Indsigelser og bemærkninger til Lokalplan 288a og 288b og Tillæg nr. 8a og 8b til Temaplan for vindmøller i Ringkøbing-Skjern Kommune, samt tilhørende VVM-redegørelse og miljøvurdering
- vindmøller ved Troldhede

	Indsigelser fra:	Indsigelsens indhold:	Bemærkninger
7	<p>E. Grann Madsen</p> <p>Ejer af Roderhøj 2</p>	<p>(Indsigelse modtaget den 24. januar 2011</p> <p>a) Finder det uacceptabelt, at han ikke har modtaget skriftlig information om planforslagene, idet det alternative forslag ligger indenfor 1 km fra hans ejendom.</p> <p>b) Protesterer mod opførelsen af alternativet.</p> <p>c) Tager forbehold for erstatning</p> <p>d) Anmoder om at få tilsendt materiale og få klagefri-sten udsat.</p> <p>E. Grann Madsen har i den 5. april 2011 indsendt yderligere bemærkninger:</p> <p>e) mener, at så store vindmøller ødelægger hele området, de vil virke dominerende og skæmmende. Almindelige vindmøller (50 meter) kan måske tilpasses uden de store skader.</p> <p>f) finder det forkert at dispensere for 300 meter skovbyggegrænse på alle sider af en skov. Dette vil betyde støj, lysflimmer og synspåvirkning hele vejen rundt om skoven</p> <p>g) det vil have stor negativ virkning, idet skoven er en dyrehave og dyrene vil blive stressede (indsiger er tidligere ejer af skoven og ved hvordan dyrene reagerer).</p> <p>h) Møllerne 5 og 6 er placeret tæt ved vej og vil virke forstyrrende på trafikken. Mølle 6 er placeret i lige synsfelt, når man kører ad vejen fra Troldhede.</p> <p>i) Finder det misvisende at de visualiseringer, der er foretaget i nærzonen ikke er taget på det mest synlige sted (den høje del af Roderdal eller fra Roderhøj.) På det viste billede er mølle 6 ikke vist.</p>	<p>Bemærkninger</p> <p>Ad a) Forslag til plangrundlag for vindmøller ved Troldhede blev offentliggjort i perioden 23/11-2010 til 26/1-2011. Offentliggørelsen omfattede bl.a. udsendelse af orientering om planforslagene til en lang række ejendomme i og omkring området. Men ved en beklagelig fejl blev indsigelse ikke direkte orienteret om offentlighedsfasen for planforslagene.</p> <p>Administrationen har efterfølgende udsendt planmaterialet til indsigelse samtidig med orientering om de reviderede forslag til kommuneplantillæg. Samtidig hermed fik indsigelse mulighed for at fremsende eventuelle bemærkninger til hele plangrundlaget frem til den 6. april 2011.</p> <p>Ad b) Tages til efterretning.</p> <p>Ad c) Der er med VE-loven mulighed for at søge erstatning for eventuelt værditab.</p> <p>Ad d) se pkt. a)</p> <p>Ad e) Tages til efterretning. Der er i VVM-redegørelsen redegjort for vindmøllernes visuelle påvirkning af landskabet - herunder, at den for nærzonen vil være markant.</p> <p>Ad f) Tages til efterretning. Opstilling af møllerne forudsætter, at Ringkøbing-Skjern Kommune meddeler dispensation fra skovbyggegrænserne. Det vurderes, at der vil kunne gives dispensation fra skovbyggegrænse for møllerne, idet møllerne ikke vurderes at ødelægge oplevelsen af skovbrynet.</p> <p>Ad g) Der er i VVM-redegørelsens afsnit 5.5 redegjort for vindmøllernes forventede påvirkning af dyr, herunder indhegnede dyr.</p> <p>Ad h) Den omtalte vej, er ikke en overordnet eller vigtig vej i kommunen. Møllerne placeres vurderes derfor ikke at udgøre en risiko for trafikssikkerheden. Der henvises til afsnit 3.4 i VVM-redegørelsen vedr. infrastruktur.</p> <p>Ad i) tages til efterretning. Visualiseringerne skal illustrere vindmøllerne set fra punkter, hvor folk bor og færdes, fra forskellige afstande og fra forskellige verdenshjørner. Dette for at give et repræsentativt billede af møllernes påvirkning af landskabet.</p> <p>Det kan ikke afvises, at der i det konkrete tilfælde kunne findes en lidt bedre standpunkt. Det vurderes dog, at visualiseringerne sammenlagt giver et godt grundlag for vurdering af projektet. Kommunen finder det derfor ikke relevant at</p>

Bilag 1

Indsigelser og bemærkninger til Lokalplan 288a og 288b og Tillæg nr. 8a og 8b til Temaplan for vindmøller i Ringkøbing-Skjern Kommune, samt tilhørende VVM-redegørelse og miljøvurdering - vindmøller ved Trolldhede

	Indsigelser fra:	Indsigelsens indhold:	Bemærkninger
8	Forsvarets Bygnings- og Etablis- sementstjeneste	Ingen bemærkninger	udarbejde en ny visualisering.
9	Region Midtjylland Råstofgeolog, Lars Kristiansen	Begge lokalplaner opererer med, at en af møllerne bliver placeret inden for råstofgraveområde Bjørslev. I lokalplanforslagene er der redegjort for konflikten med Region Midtjyllands Råstofplan 2008. Ingen bemærkninger på følgende baggrund: <ul style="list-style-type: none"> Der er tale om et begrænset areal Der er i råstofforsyningsmæssig sammenhæng ikke nødvendigvis tale om en varig tilstand at placere en vindmølle på arealet. 	
10	TDC Erhverv	Ingen bemærkninger	
11	Trolldhede Sogn Menighedsråd	Ingen bemærkninger	
12	Skyline v/ ELRO Erhverv A/S	Ingen bemærkninger	
13	Energinet.dk	Ingen bemærkninger	
14	BaneDanmark	Ingen bemærkninger	

Ringkøbing-Skjern Kommune
Plan, Udvikling og Kultur