

# Lokalplan nr. 323

For et område til teknisk anlæg (biogasanlæg)  
syd for Videbæk



Ortofoto © Ringkøbing-Skjern Kommune

Ringkøbing-Skjern Kommune

20. november 2012



Ringkøbing-Skjern Kommune

Lokalplanen er udarbejdet af ARLA i samarbejde med Ringkøbing-Skjern Kommunes planafdeling

Ringkøbing-Skjern Kommune  
Land, By og Kultur  
Toften 6  
6880 Tarm

[land.by.kultur@rksk.dk](mailto:land.by.kultur@rksk.dk) - [www.rksk.dk](http://www.rksk.dk)

Planlægger: Peder Ostensen og Stine Mark Würtz, tlf. 9974 1079 og 9974 1115

Forsidebilledet viser afgrænsning af planområdet

# Indholdsfortegnelse

## Lokalplan nr.323

### Område til teknisk anlæg (biogasanlæg) syd for Videbæk



#### Vejledning

Hvad er en lokalplan? .....Side 4

#### Redegørelse

Lokalplanens baggrund og formål..... side 5

Lokalplanområdet..... side 6

Lokalplanområdets omgivelser ..... side 6

Lokalplanens indhold ..... side 6

Lokalplanens sammenhæng med anden planlægning ..... side 10

Miljøforhold ..... side 12

Miljøvurdering ..... side 13

VVM..... side 13

Bonusvirkning ..... side 14

Tilladelser eller dispensationer fra andre myndigheder ..... side 14

Servitutter ..... side 14

#### Planbestemmelser

Indledning..... side 15

1. Formål ..... side 16

2. Område og zonestatus ..... side 16

3. Arealanvendelse ..... side 17

4. Udstykning ..... side 17

5. Bebyggelsens placering og omfang..... side 17

6. Bebyggelsens udseende..... side 18

7. Ubebyggede arealer..... side 18

8. Veje, stier og parkering ..... side 19

9. Tekniske anlæg..... side 20

10. Miljø ..... side 20

11. Grundejerforening ..... side 20

12. Betingelser for, at ny bebyggelse må tages i brug..... side 20

13. Lokalplan og byplanvedtægt ..... side 21

14. Servitutter ..... side 21

15. Retsvirkninger ..... side 21

Vedtagelse ..... side 23

Offentlig bekendtgørelse ..... side 23

Matrikelkort..... Bilag 1

Eksisterende forhold..... Bilag 2

Arealanvendelse ..... Bilag 3

Illustrationsskitse..... Bilag 4

Visualisering..... Bilag 5

Visualisering..... Bilag 6

Ikke-teknisk resumé af Miljørapporten

Sammenfattende redegørelse

**Hvad er en lokalplan?**

Lokalplaner skal styre den fremtidige udvikling i et område og give borgerne og byrådet mulighed for at vurdere konkrete tiltag i sammenhæng med planlægningen som helhed.

I en lokalplan fastlægger byrådet bestemmelser for, hvordan arealer, nye bygninger, beplantning, veje, stier osv. skal placeres og udformes inden for et bestemt område.

Lokalplanen består af:

**Planbestemmelserne**, der er de bindende bestemmelser for områdets fremtidige anvendelse. Illustrationer samt tekst skrevet i *kursiv* har til formål at forklare og illustrere planbestemmelserne og er således ikke direkte bindende.

**Redegørelsen**, hvor baggrunden og formålet med lokalplanen beskrives, og der fortælles om lokalplanens indhold. Herudover redegøres der bl.a. også for de miljømæssige forhold, om hvordan lokalplanen forholder sig til anden planlægning, og om gennemførelse af lokalplanen kræver tilladelser eller dispensationer fra andre myndigheder.

**Bilag:**

**Matrikelkort**, der viser afgrænsningen af området i forhold til skel.

**Eksisterende forhold**, der viser, hvorledes området er disponeret ved udarbejdelsen af lokalplanforslaget.

**Arealanvendelseskort**, der viser, hvordan området er disponeret. Kortet hænger nøje sammen med lokalplanbestemmelserne som er bindende. I tilfælde der er uoverensstemmelse mellem kort og bestemmelserne, så er det teksten, der er bindende.

**Illustrationsskitse**, der viser eksempel på, hvordan bebyggelse og anlæg *kan* udformes efter planen. Illustrationsskitserne er til vejledning og inspiration og er derfor ikke bindende.

**Visualisering**, der viser eksempler på det visuelle udtryk af biogasanlægget. Visualiseringen er til vejledning og inspiration og er derfor ikke bindende.

**Hvornår laves der lokalplan?**

Planloven bestemmer, at byrådet har *pligt* til at lave

lokalplan, før der gennemføres større udstykninger eller større bygge- og anlægsarbejder, herunder nedrivning af byggeri. Endvidere når det er nødvendigt for at sikre kommuneplanens virkeliggørelse, eller når der skal overføres arealer fra landzone til byzone.

Byrådet har *ret* til på ethvert tidspunkt at beslutte at udarbejde et lokalplanforslag.

**Lokalplanforslaget**

Når byrådet har udarbejdet et forslag til lokalplan offentliggøres det i mindst 8 uger. I den periode har borgerne lejlighed til at komme med bemærkninger, indsigelser eller forslag til ændringer. Når offentlighedsperioden er slut vurderer byrådet, i hvilken udstrækning man vil imødekomme eventuelle indsigelser og ændringsforslag. Herefter vedtages planen endeligt. Hvis byrådet, på baggrund af de indkomne indsigelser eller efter eget ønske, vil foretage så omfattende ændringer, at der reelt er tale om et nyt planforslag, starter proceduren forfra med offentliggørelse af et nyt lokalplanforslag.

**Den endelige lokalplan**

Når byrådet har vedtaget lokalplanen endeligt og bekendtgjort den i avisen, er den bindende for de ejendomme, der ligger inden for lokalplanens område. Det betyder, at der ikke må etableres forhold i strid med planens bestemmelser.

Lovlig eksisterende bebyggelse eller lovlig anvendelse, som er etableret før lokalplanforslaget blev offentliggjort, kan fortsætte som hidtil, selvom det er i strid med lokalplanen - også efter ejerskifte. Lokalplanen medfører ikke pligt til at gennemføre de bebyggelser eller anlæg, der er beskrevet i planen.

**Retsvirkninger**

Lokalplanens retsvirkninger er nærmere beskrevet i afsnittet Retsvirkninger i lokalplanen.

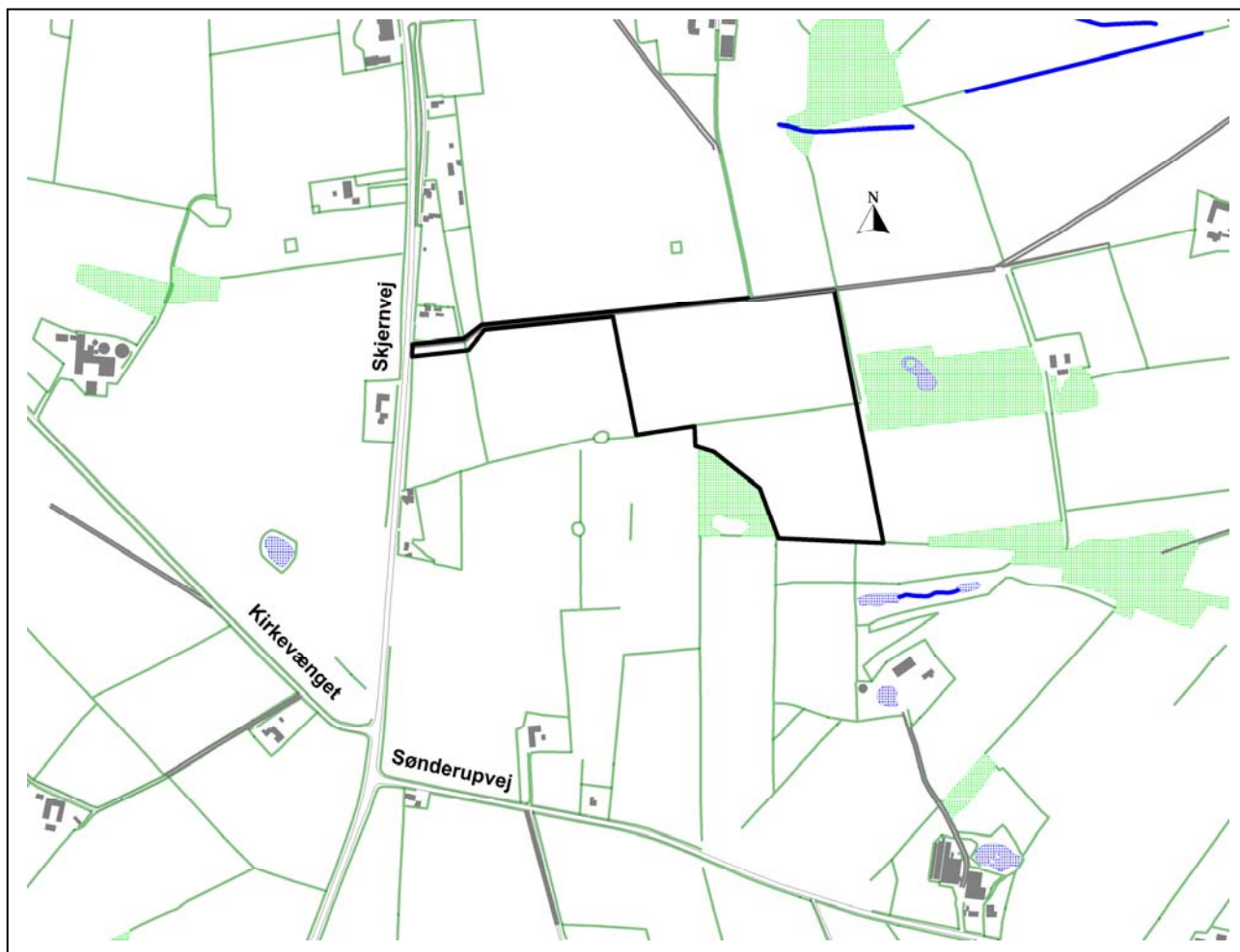
**Kommuneplantillæg nr. 36**

Lokalplanen er *ikke* i overensstemmelse med de gældende kommuneplanrammer. Derfor udarbejdes der et tillæg til kommuneplanen. Tillægget offentliggøres samtidig med lokalplanen og med samme indsigelsesfrist.

Lokalplanen og Kommuneplantillæg nr. 36 er i overensstemmelse med Kommuneplantillæg nr. 39, område til biogasanlæg i hele Ringkøbing-Skjern Kommune.

# Redegørelse Lokalplan 323

Område til teknisk anlæg (biogasanlæg) syd for Videbæk



Lokalplanområdets afgrænsning, mål 1: 8.000.

## Lokalplanens baggrund og formål

Lokalplanen er udarbejdet på baggrund af et konkret projekt om at etablere et biogasanlæg, der primært baseres på husdyrgødning.

Økonomi- og Erhvervsudvalget besluttede den 8. november 2011, at der kunne igangsættes udarbejdelse af plangrundlag for området.

Lokalplanen har til formål at skabe det planmæssige grundlag for at opføre det nødvendige byggeri m.m. til biogasanlægget, og at sikre at anlægget passes ind i det omkringliggende landskab.

Den producerede biogas påtænkes afsat til Arla Foods Ingredients Energi A/S, Nr. Vium og Arla Foods Energy A/S i Videbæk.

Lokalplanen åbner dog også mulighed for at afsætte biogas til opgradering til naturgaskvalitet eller for at producere el og varme på anlægget med henblik på videresalg.

Lokalplanen sikrer, at der i forbindelse med opførelse af et biogasanlæg m.m. samtidig etableres hensigtsmæssige adgangsveje til området. Biogasanlægget tænkes realiseret i etaper, hvor den nordlige del af planområdet udnyttes først.



# Redegørelse

## Lokalplan 323

### Område til teknisk anlæg (biogasanlæg) syd for Videbæk

#### Lokalplanområdet

Lokalplanområdet er ca. 10 ha og ligger vest for Skjernvej ca. 500 m sydøst for Trøstrup og 1,7 km østsydøst for Øster Herborg. Lokalplanområdet afgrænses mod nord af privatvej med udkørsel til Skjernvej og på de resterende tre sider af landbrugsarealer.

Lokalplanområdet ligger i landzone og arealet anvendes til landbrugsdrift.

#### Lokalplanområdets omgivelser

Lokalplanområdet er beliggende i et område, der i kommuneplanen er udpeget som værdifuldt landbrugsområde, hvilket området også bærer præg af i form af mange dyrkede arealer.

Den nærmeste beboelse er et landbrug, der ligger på østsiden af lokalplanområdet, i en afstand på ca. 300 m fra lokalplanområdet.

Nærmeste byzone er Trøstrup, som ligger i en afstand af ca. 500 m nordvest for anlægget. Terrænet hvor anlægget placeres ligger lidt højere end Trøstrup området.

#### Lokalplanens indhold

Lokalplanen giver mulighed for at opføre et biogasanlæg. Placeringen er bl.a. valgt, fordi den er centralt beliggende i forhold til leverandører og hensigtsmæssigt i forhold til infrastruktur. Den producerede biogas påtænkes afsat til Arla Foods Ingredients Energy A/S, Nr. Vium og Arla Foods Energy A/S i Videbæk.

Et biogasanlæg består af en række tanke, bygninger med procesanlæg, skorstene, lager, administrations- og mandskabsfaciliteter samt lagerfaciliteter m.m. For at minimere evt. lugtgener installeres der biofiltre på anlægget, som renses luft fra lugt.

#### Disponering og anvendelse

Lokalplanområdet er opdelt i to delområder, se Bilag 3.



Illustrationsskitse.

*Delområde I* – Den nordlige del om området anvendes til opstilling af primære reaktorer.

*Delområde II* – Området anvendes til opstilling af driftsbygninger, sekundære reaktorer, andre tankanlæg og beplantningselementer. I den sydlige del af delområde II udlægges arealet som friareal i form af enggræs. Dette areal kan ved en udvidelse af biogasanlægget anvendes til opstilling af tekniske anlæg. I den vestlige del af delområde II, markeret med A-A, anlægges vejadgang til biogasanlægget.

#### Bebyggelse

Delområderne regulerer den maksimale bygningshøjde. Bygningernes indbyrdes placering sikrer dels logistik, dels at anlægget fremstår som en bygningsmæssig helhed. De højeste elementer på anlægget er placeret i den nordlige del af området. Den samlede bebyggelsesprocent for hele planområdet er maksimalt 40 %.

I *delområde I* kan bebyggelse til tekniske anlæg opføres i en højde på maks. 30 m. Tekniske anlæg såsom skorstene mv. er ikke omfattet af maks. højden.

# Redegørelse Lokalplan 323

## Område til teknisk anlæg (biogasanlæg) syd for Videbæk



Figur 1: Udsnit illustrationsplan

I delområde II kan bebyggelse til tekniske anlæg opføres i en højde på maks. 20 m. Tekniske anlæg såsom skorsten mv. er ikke omfattet af maks. højden.



Figur 2: Udsnit illustrationsplan

Biogasanlægget består af en enkel geometri med cylindriske tanke og en rektangulær procesbygning. Alle tekniske funktioner, indleveringsfaciliteter og fiberlager er samlet i én, lang procesbygning, og organiseringen af anlægget sker langs én gennemgående retning.

Anlæggets mest synlige elementer, de primære reaktorer og den høje del af procesbygningen, holdes i en lys gråhvid nuance (kaldet vindmøllefarve), der forholder sig til himlen, som de oftest vil ses op mod.

De sekundære tankanlæg og procesbygningens lave del fremstår med en mørk grå tone, som falder ind i landskabet og beplantningen og nedtoner deres synlighed. På plateauet omkring procesbygningen etableres en køreflade, hvorpå al indlevering og afhentning af biomasse afvikles. Anlæggets logistik og den daglige arbejdsgang er derved organiseret så enkelt som muligt og uden behov for decentrale bygninger.

### Landskab og beplantning

Landskabet syd for Videbæk karakteriseres særligt af det meget kuperede terræn og den markante ådal. Landskabstypen kaldes 'bakkeø', et morænelandskab skabt under næstsidste istid, hvor store bakke- drag med jævne mellemrum gennemskæres af ådale. Landskabsrummene er store, og der er lang sigtbarhed fra områdets højtliggende punkter. Der er mange skovpartier, plantager og læhegn i området, men terrænet opleves som det mest dominerende landskabselement.



Figur 3: Eksisterende landskab

Der ligger allerede tre større produktionsanlæg i området, Arla Foods Danmark Protein og Nr. Vium Mejeri, et par kilometer sydøst for lokalplanområdet, samt Arla Foods Arinco i periferien af Videbæk, nord for lokalplanområdet.

Det nye biogasanlæg kommer til at ligge cirka midt mellem disse og i fællesskab vil de tre industribygninger opleves som tydelige vartegn i området.

Det nye biogasanlæg placeres højt i landskabet, og vil blive synligt fra store afstande. Omkring lokalplanområdet er landskabet meget åbent, med godt udsyn over ådalen. Terrænet falder jævnt mod øst ned mod Vorgod Å med en niveauforskel på cirka 10 meter mellem højeste og laveste punkt. Lokalplanområdet er placeret parallelt med markveje og læhegn, men uden samspil med terrænets dominerende kurver.

Anlæggets højeste og mest karakteristiske elementer er de primære reaktorer samt den meget lange procesbygning. Ved at anlægge disse store elementer langs med højdekurverne, dvs. i samme niveau, fremstår de med en rolig og enkel fremtoning i landskabet.

Former på bygninger og tanke er velkendt geometri med cylindriske reaktortanke og en rektangulær procesbygning. Der er et tydeligt hierarki mellem anlæggets høje, markante reaktorer og de sekundære

---

# Redegørelse

## Lokalplan 323

### Område til teknisk anlæg (biogasanlæg) syd for Videbæk

---

re, lave tankanlæg. Ved at udlægge beplantning i store lunde, der er strategisk placeret i forhold til biogasanlæggets eksponering på stor afstand, er det primært de høje reaktortanke og procesbygningen, der tegner anlægget i det store landskab.

Nyplantninger omkring anlægget udgøres af to typer beplantning: store lunde plantet vest og syd for anlægget samt mindre, karaktergivende beplantning omkring procesbygningen, jf. *Bilag 3 og 4*.

Fire nye lunde anlægges på en diagonal linje i forhold til reaktorer og procesbygning, og understreger hermed en fremskudt pynt i terrænet. Ligesom alle anlæggets tanke, er lundene cirkulære. Lundene følger naturligt terrænets bevægelser, og skaber derfor en kontrast til det helt lige plateau med bygninger og tanke.

Den største af lundene er placeret umiddelbart vest for anlægget, således at anlægget fra stor afstand (f.eks. fra vejen på ådalens modsatte side) vil opleves med en ryg af beplantning. Den store lund skaber her en naturlig overgang mellem bygning og landskab, og forankrer anlægget i ådalsterrænet. Ved ankomsten til anlægget fra vest, vil den største lund skærme for de lave, sekundære tankanlæg og derved lade de høje reaktortanke og procesbygningen tegne anlægget, jf. *Bilag 4*. De sekundære tankanlæg placeres delvist bag lundene. De vil være synlige fra flere vinkler, men deres betydning nedtones markant. Procesbygning og reaktorer fremhæves hermed som anlæggets primære elementer.

På arealerne nord for procesbygningen plantes mindre trægrupper. De skalaløse tanke opleves her i forhold til velkendte størrelser, således at anlæggets store skala bliver aflæselig for mennesker.

Til både de store lunde og de små trægrupper omkring procesbygningen, vælges de for området naturligt hjemmehørende træarter: bl.a. eg, birk, skovfyr samt mindre træer og buske som vild æble, gråpil, tjørn og slåen. Alle træer plantes med uens afstand, som i en selvgroet lund, for at give beplantningen et vildt og naturligt udtryk.

#### Trafik

Vejadgang til lokalplanområdet skal ske via en ny indkørsel fra Skjernvej.

Der planlægges en højresvingsbane for biler, som kommer fra syd og en venstresvingsbane for biler fra nord.

Biogasanlægget påregnes at være i drift hver dag hele året rundt. Transportaktiviteterne vil være begrænset, således at der kun i ekstra ordinære situationer vil være kørsel på søndage og helligdage.

Kørslen vil hovedsageligt foregå i dagtimerne mandag til fredag. Der vil også forekomme kørsel lørdage og i aftenperioden. Kørsel på søndage og helligdage vil kun foregå i mindre omfang og hovedsageligt ved ekstraordinære situationer.

Biomassen kommer primært fra landbrugsejendomme i nærområdet. Transporten af biomasse vil foregå med last-/tankbiler samt pumpning via rørsystem.

#### Udlagte private fællesveje

Der er gennem lokalplanområdet udlagt to private fællesveje på matrikelkortet (*se Bilag 1*), derudover er der en tinglyst vejret i lokalplanens nordligste afgrænsning.

Den nordligste fastholdes i lokalplanen som vejadgang til biogasanlægget samt ejendommen øst for lokalplanområdet.

De to udlagte private fællesveje, der løber mod syd gennem området til matr.nr. 1bc og 1p Herborg By, Herborg, er udlagt på matrikelkortet men ikke anlagt eller synlige i marken. Der er ikke tinglyst vejret til de udlagte veje. Vejudlægget forventes slettet i forbindelse med den matrikulære sag.

#### Visualisering

Efter nærmere angivne visualiseringspunkter er der udarbejdet visualiseringer af anlægget, som giver en fornemmelse af, hvordan anlægget vil påvirke det omkringliggende landskab. Størrelses- og skalaforhold i visualiseringer er alene vejledende.

Den endelige udformning og placering af tanke, indretning, bygninger m.m. i det endelige projekt kan variere fra visualiseringen indenfor de rammer som lokalplanen udstikker.



# Redegørelse Lokalplan 323

## Område til teknisk anlæg (biogasanlæg) syd for Videbæk



Standpunkter for visualisering:

- 1: Set fra øst - naboejendom mod øst.
- 2: Set fra nord - naboejendom mod nord.
- 3: set fra nordvest - industriområde ved Trøstrup.
- 4: set fra vest - naboejendom mod vest.
- 5: set fra syd - fra nabo v. Sønderupvej
- 6: set fra nordøst - naboejendom mod nordøst



Visualisering fra standpunkt 1: set fra øst.

Anlægget er fra denne placering meget markant i landskabet, dels grundet den høje placering, dels pga. de høje bygningselementer. Bygningerne fremstår enkel og rolige fra den eksponerede position øverst i ådalen.



Visualisering fra standpunkt 2: set fra nord.

Ved indsyn fra nord er anlægget fuldt synligt i terrænet, dog brudt af de små trægrupper ved forkanten af bygningerne.

Anlæggets mest synlige elementer, de primære reaktorer og den høje del af procesbygningen, holdes

i en lys gråhvid farve, der forholder sig til himlen, som de oftest vil ses op mod.



Visualisering fra standpunkt 3: set fra nordøst.

Ved indsyn fra nordøst afskærmes anlægget delvist af konturerne i landskabet og brydes af de små trægrupper, der anlægges i forgrunden. I baggrunden ses Arla Foods Danmark Protein.



Visualisering fra standpunkt 4: set fra vest.

Ved ankomsten til anlægget fra vest, vil den største lund skærme for de lave, sekundære tankanlæg og derved lade de høje reaktortanke og procesbygningen tegne anlægget. De sekundære tankanlæg placeres delvist bag lundene. De vil være synlige fra flere vinkler, men deres betydning nedtones markant.

Den største af lundene er placeret umiddelbart vest for anlægget, således at anlægget fra stor afstand vil opleves med en ryg af beplantning. Den store lund skaber her en naturlig overgang mellem bygning og landskab, og forankrer anlægget i ådalsterrænet.

# Redegørelse

## Lokalplan 323

Område til teknisk anlæg (biogasanlæg) syd for Videbæk



Visualisering fra standpunkt 5: set fra syd.

Ved indsyn fra nabo ved Sønderupvej syd for anlægget ses konturerne i landskabet tydeligt. Størstedelen af anlægget afskærmes delvist af eksisterende læbælter og lund nord for Sønderupvej samt de 2 nye lunde, der anlægges syd for biogasanlægget. Den øverste del af efterlagertankene vil fortsat være synlige fra denne vinkel.



Visualisering set fra standpunkt 6: set fra nordøst.

Fra nordøst er det først og fremmest de primære reaktorer og den høje del af procesbygningen, der er synlige.

De primære reaktorer og den høje del af procesbygningen, holdes i en lys gråhvid nuance, der forholder sig til himlen, som de oftest vil ses op mod. De sekundære tankanlæg og procesbygningens lave del fremstår med en mørk grå tone, som falder ind i landskabet og beplantningen og nedtoner deres synlighed.

### Lokalplanens sammenhæng med anden planlægning

#### Fredning, bevaringsværdige bygninger og naturbeskyttelse

Der ligger ingen områder omfattet af Naturbeskyttelseslovens § 3 indenfor planområdet. Lokalplanområdet ligger i nærhed af udpegede beskyttede moser, søer og ferske enge syd for området.

Der må ikke foretages ændringer af mose, sø og eng uden der er søgt dispensation hos Land, By og Kultur, Ringkøbing-Skjern Kommune.

#### Fortidsminde-beskyttelseslinje

Den nordligste del af delområde II ligger indenfor en fortidsmindebeskyttelseslinje (gravhøj nord for planområdet). Ligeledes ligger den vestligste del af delområde II ud mod Skjernvej indenfor en fortidsmindebeskyttelseslinje (gravhøj vest for planområdet).

Ringkøbing-Skjern Kommune skal meddele dispensation fra fortidsmindebeskyttelseslinje i forbindelse med terrænreguleringer og befæstelse af areal indenfor lokalplanområdet.

#### Internationalt beskyttelsesområde – Natura 2000

Ifølge bekendtgørelse om udpegning og administration af internationale naturbeskyttelsesområder samt beskyttelse af visse arter (Bekendtgørelse nr. 408 af 1. maj 2007) kan et planforslag ikke vedtages, hvis gennemførelse af planen kan betyde:

- at planen skader Natura 2000-områder,
- at yngel- eller rasteområder i det naturlige udbredelsesområde for dyrearter, der er optaget i Habitatdirektivet (EU direktiv nr. 2/43/EØF af 21. maj 1992 om bevaring af naturtyper samt vilde dyr og planter) bilag IV, litra a) kan blive beskadiget eller ødelagt, eller at de plantearter, som er optaget i habitatdirektivets bilag IV, litra b) i alle livs stadier, kan blive ødelagt.

Nærmeste Natura 2000-område er habitatområde nr. 61, Skjern Å, beliggende ca. 8 km syd for lokalplanområdet. Nærmeste fuglebeskyttelsesområde er Borris Hede, der ligger mere end 12 km fra lokalplanområdet. Nærmeste Ramsarområde er Ringkøbing Fjord, der ligger ca. 20 km fra lokalplanområdet.

Miljørapporten konkluderer, at etablering af biogasanlægget ikke vil kunne medføre negative konsekvenser for hverken Natura 2000-områderne eller bilag IV arterne vest og sydøst for lokalplanområdet, da afstanden fra planområdet til Natura 2000-områderne er stor.

#### Landsplanredegørelse 2010

Ifølge Landsplanredegørelse 2010 er det en kommunal opgave at tilvejebringe et plangrundlag for

lokalisering af biogasanlæg, der beskytter de store investeringer og sikrer hensynet til omgivelserne.

### Planer udarbejdet af Region Midtjylland

Ifølge ”Den regionale udviklingsplan 2008 for region Midtjylland” er der under overskriften *Energi* beskrevet:

*Den midtjyske region har en særlig styrkeposition inden for energi og miljø. Andelen af vedvarende energi i den midtjyske region ligger væsentligt over landsgennemsnittet og en række af landets førende virksomheder på området er placeret i regionen. Regionsrådet ønsker, at den midtjyske region fastholder og udbygger sin erhvervs- og miljømæssige styrkeposition. Det er vigtigt, at alle relevante parter i regionen samles om et fælles mål om på sigt at gøre regionen uafhængig af fossile brændsler. Det er målet, at mindst halvdelen af den midtjyske regions energiforbrug skal komme fra vedvarende energi i 2030.*

Vækstforum Midtjylland har i november 2010 indgået en partnerskabsaftale med regeringen, hvoraf følgende er beskrevet vedr. biogas:

*Regeringen har med Aftale om Grøn Vækst besluttet at styrke landbrugets rolle som leverandør af grøn energi, fx gennem øget anvendelse af biogas. Der sigtes mod at op til 50 pct. af husdyrgødningen i Danmark kan udnyttes til grøn energi i 2020. Der er i den forbindelse afsat 100 mio. kr. årligt i 2010-2012 til fremme af produktionen af biogas. De regionale vækstfora vil understøtte indsatsen.*

### Kommuneplan 2009-2021

Lokalplanens områder ligger i det åbne land og er ikke omfattet af rammerne i Kommuneplan 2009-2021, Ringkøbing-Skjern Kommune.

Ringkøbing-Skjern Kommune har udarbejdet og vedtaget Tillæg nr. 39 til Kommuneplan 2009-2021, der sikrer, at fælles biogasanlæg i Ringkøbing-Skjern Kommune, placeres under hensyntagen til følgende kriterier:

- Beliggende primært i forhold til husdyrtæthed (nærhed til husdyrgødning)
- Natur- og landskabsfredninger samt beskyttet natur og værdifulde landskaber
- Vej- og tilkørselsforhold

- Nabohensyn
- Placering af biogasanlægget i forhold til naturgasnet (afsætningsmulighed)
- Det visuelle indtryk af anlægget.

Herudover er der udarbejdet et Tillæg nr. 36 til Kommuneplan 2009-2021, Ringkøbing-Skjern Kommune, rammenr. 53ta054, som sikrer den nødvendige overensstemmelse mellem lokalplanen og Kommuneplan 2009-2021.

Tillæg nr. 36 omfatter samme område som lokalplanen og offentliggøres samtidig med lokalplanen, men i et særskilt dokument.

### De statslige Vandplaner - retningslinje 40 og 41

Lokalplanområdet ligger i udkanten af et område der i vandplanen er udpeget til ”Område med Særlige Drikkevandsinteresser” (OSD), men udenfor ”Nitrat Følsomt Indvindingsopland” (NFI). Ifølge vandplanen retningslinje 40 skal der, ved udlæg af arealer til aktiviteter og virksomheder der kan indebære en risiko for forurening af grundvandet, tages hensyn til beskyttelse af grundvandet. Der kan ifølge retningslinje nr. 41 kun udlægges nye arealer til byudvikling e. lign., hvis det kan godtgøres, at der ikke er alternative placeringer, og hvis der i kommune- og lokalplaner fastsættes bestemmelser til sikring af grundvandet. Biogasanlæg fremgår på ”opmærksomhedslisten”, dvs. som værende potentielt grundvandstruende og derfor kun kan placeres indenfor OSD områder efter en konkret vurdering.

Kommuneplantillæg og lokalplan ledsages af en Miljørapport, der bl.a. vurderer risiko for grundvandsressourcen samt alternative placeringer. Det vurderes i rapporten, at der generelt er en god beskyttelse af det primære grundvandsmagasin i området med et lerlag på mellem 20 og 40 meter. Det tykke lerlag på 20-30 meter indenfor rammeområdet, yder, sammen med strømmingen fra vest mod øst, en beskyttelse mod forurenende stoffer, som potentielt kunne ende i grundvandsmagasinet.

Alternative placeringer er vurderet i forhold til retningslinjerne i Tillæg nr. 39 og grundvandsbeskyttelsen. Rammeområdet ligger udenfor indvindingsoplande til drikkevand, hvorimod de undersøgte alternative placeringer vil være i oplande til vandværker til almen drikkevandsforsyning og/eller fødevareproduktion.



---

# Redegørelse

## Lokalplan 323

### Område til teknisk anlæg (biogasanlæg) syd for Videbæk

---

Det er vurderet, at risikoen for forurening af grundvandet er meget begrænset, med den planlagte aktivitet indenfor området, når der etableres afværgeforanstaltninger og opsamlingsmuligheder.

#### Miljøforhold

Biogasanlægget m.m. er omfattet af Bekendtgørelse om godkendelse af listevirksomhed (Bek. nr. 1640 af 13/12 2006 med senere ændringer), og skal have en miljøgodkendelse af Ringkøbing-Skjern Kommune.

Godkendelsen kræver også en offentlig høringsfase.

#### Museumsloven, Arkæologi og skjulte fortidsminder

Fortidsminder, som for eksempel bopladser og grave fra oldtiden, er beskyttet af Museumsloven forstået på den måde, at de ikke må ødelægges uden en forudgående arkæologisk vurdering og/eller undersøgelse har fundet sted.

Måske er der allerede kendskab til nogle fortidsminder i et bestemt område; men ofte er fortidsminderne skjulte under muldlaget, og de er derfor ikke tidligere blevet registreret. For at sikre at eventuelle fortidsminder ikke berøres af anlægsarbejde, anbefales det bygherren at kontakte Ringkøbing-Skjern Museum for at få foretaget en arkæologisk forundersøgelse af det pågældende område. Museet udarbejder derefter en udtalelse inden for 4 uger. Det er absolut en fordel, at kontakte museet så tidligt som muligt for at undgå, at skjulte fortidsminder først dukker op, når anlægsarbejdet er gået i gang og så må indstilles, medens en arkæologisk undersøgelse foretages. Et muligt statsligt tilskud til bygherrens omkostninger ved det arkæologiske undersøgelse mistes, hvis der ikke er foretaget en arkæologisk forundersøgelse.

Findes der ikke ved forundersøgelsen fortidsminder på området, kan bygherren – hvad angår Museumsloven – uden videre gå i gang med anlægsarbejdet. Findes der ved forundersøgelsen fortidsminder, som bør undersøges, kan anlægsarbejdet muligvis flyttes, så fortidsminderne ikke berøres. Er dette ikke muligt, skal der foretages en arkæologisk undersøgelse.

Se i øvrigt folderen ”Vi graver før du går i gang ...” om Museumsloven og anlægsarbejde. Folderen kan

også ses på Ringkøbing-Skjern Museums hjemmeside: [www.riskmus.dk](http://www.riskmus.dk).

Ifølge Museumslovens § 25 har bygherren ret til, før der igangsættes jordarbejde, at anmode Ringkøbing-Skjern Museum om en udtalelse om risiko for ødelæggelse af væsentlige fortidsminder. Det kan være hensigtsmæssigt for at forebygge forsinkelse ved bygge- og/eller anlægsarbejde. Udtalelsen skal tilkendegive, om det er nødvendigt at gennemføre en arkæologisk undersøgelse. Formålet er at sikre væsentlige bevaringsværdier for eftertiden.

#### Jordforurening

Hvis bygherre i forbindelse med bygge- eller jordarbejde støder på en forurening, skal arbejdet standses ifølge § 71 i lov om forurennet jord. Forureningen skal anmeldes til Ringkøbing-Skjern Kommune, og arbejdet må først genoptages efter fire uger, eller når kommunen har taget stilling til, om der skal fastsættes vilkår for arbejdet.

Ringkøbing-Skjern Kommune har ikke kendskab til, at der er jordforurening i lokalplanområdet.

#### Opvarmning

Biogasanlægget forsynes via individuel opvarmning.

Såfremt biogasanlægget skal levere varme til en kollektiv varmforsyning kræves særskilt godkendelse af Ringkøbing-Skjern Kommune i henhold til Lov om varmforsyning.

#### Vandforsyning

Biogasanlægget skal tilsluttes den almene vandforsyning efter Vandforsyningsplanen og Videbæk Vandværks anvisning.

#### Grundvand

Lokalplanområdet ligger indenfor område udpeget med særlige drikkevandsinteresser. Lokalplanområdet ligger udenfor nitratfølsomt indvindingsområde.

Kortlægning har vist, at der under planområdets afgrænsning er et lerlag over det primære grundvandsmagasin, der er op til 30 meter. Lerlaget yder sammen med strømretningen væk fra det nitratfølsomme indvindingsområde beskyttelse mod, at for-

# Redegørelse Lokalplan 323

## Område til teknisk anlæg (biogasanlæg) syd for Videbæk

urenende stoffer potentielt vil kunne ende i grundvandsmagasinet. Se uddybning under afsnittet ”De statslige Vandplaner – retningslinje 40 og 41” s. 11.

### Kloakering

Ny bebyggelse skal tilsluttes godkendt samletank eller nedsivningsanlæg efter indhentet tilladelse fra Ringkøbing-Skjern Kommune.

Regnvand ledes til nedsivning, evt. til sø, jf. Bilag 3.

### Renovation

Lokalplanområdet er omfattet af affaldsregulativ for Ringkøbing-Skjern Kommune.

Ved erhvervsejendomme bør der udlægges arealer til opsamling af affald, så det sikres, at der er plads til en rationel affaldssortering og opbevaring. Af hensyn til fremkommeligheden i området skal køreveje for renovationsbiler og vendepladser indrettes efter reglerne i Ringkøbing-Skjern Kommunes affaldsregulativ.

Af hensyn til arbejdsmiljøet skal transportvejene mellem afhentningssted og renovationsbilerne leve op til kravene i Ringkøbing-Skjern Kommunes ”Regulativ for Dagrenovation”. Hvor der er behov for at opsamlingen af affald skal ske i storcontainere, skal der tages hensyn til, at containeren skal kunne tømmes af en lastbil, som skal kunne komme helt hen til containeren.

### Støj

Området hvori anlægget tænkes placeret, er karakteriseret som åbent land. Det er, under de eksisterende forhold, støjbelastet af trafik fra Skjernvej. Beregninger viser, at trafikken til biogasanlægget ikke forøger antallet af støjbelastende boliger langs Skjernvej. Forøgelsen af støjbelastningen ved boligerne ses typisk at ligge under 0,5 dB(A).

Støjbelastninger i anlægsfasen vurderes normalt i forhold til højere støjgrænser end støjbelastningen i driftsfasen. Normalt vurderes støjbelastningerne i forbindelse med bygge- og anlægsarbejder i forhold til støjgrænse på 70 dB(A) mandag til fredag kl. 7-18 og 40 dB(A) uden for dette tidsrum. Støjgrænserne vurderes at være gældende for dette projekt.

### Lugt

Anlægget placeres på dyrkede landbrugsarealer og det nuværende lugtniveau svarer til normalen for det åbne land.

Anlægget forsynes med biofiltre, som reducerer lugtniveauet betydeligt på den luft, der udsuges fra bygningsmassen og de lukkede lagertanke. Lugtmængderne er fastsat, så der opretholdes et svagt undertryk i anlægget. Et undertryk, som medvirker til at imødegå utilsigtet udslip af lugt til omgivelserne. Derudover får skorstenen fra kedelanlægget en højde (35 meter), så anlægget kan overholde kravet om maksimalt 10 Lugt Enheder (LE) pr. m<sup>3</sup> ved nabobeboelser.

### Risikobekendtgørelse

Biogasanlægget kan være en risikovirksomhed, dvs. den kan være omfattet af Bekendtgørelse om kontrol med risikoen for større uheld med farlige stoffer (Bek. nr. 1666 af 14/12-2006).

I henhold til denne bekendtgørelse skal Ringkøbing-Skjern Kommunes miljøtilsyn, kommunens beredskab samt Arbejdstilsynet gennemføre et systematisk inspektionsprogram for at sikre, at virksomheden har truffet passende foranstaltninger for at forebygge og begrænse større uheld på virksomheden.

### Planlægning

Ringkøbing-Skjern Kommune vil som en integreret del af den fysiske planlægning sikre, at der indenfor en afstand af ca. 500 m fra biogasanlægget ikke fastsættes rammebestemmelser, der bryder med hensigten om en konsekvenszone omkring risikovirksomhed.

### Miljøvurdering

Ringkøbing-Skjern Kommune har i henhold til ”Lov om miljøvurdering af planer og programmer”, lov nr. 936 af 24/9 2009 truffet afgørelse om, at planforslagene er omfattet af lovens krav om at der skal gennemføres en miljøvurdering og udarbejdes en miljørapport.

### VVM

Lokalplanen og kommuneplantillægget fastlægger de fysiske rammer for etablering af biogasanlæg, herunder en evt. fremtidig udvidelse af anlægget indenfor planområdet.



---

# Redegørelse

## Lokalplan 323

### Område til teknisk anlæg (biogasanlæg) syd for Videbæk

---

Biogasanlæg fremgår af bilag 1 og bilag 2 til VVM-bekendtgørelsen nr. 1510 af 15/12 2010.

Ringkøbing-Skjern Kommune har på baggrund af VVM-anmeldelsen truffet afgørelse om, at det aktuelle projekt er omfattet af bilag 1 til VVM-bekendtgørelsen.

Det konkrete projekt er dermed obligatorisk VVM-pligtigt.

Miljørapporten og VVM-redegørelsen foreligger i et samlet og selvstændigt dokument, der offentliggøres sammen med forslag til lokalplan og forslag til kommuneplantillæg.

Der er udarbejdet et ikke-teknisk resume af VVM-redegørelsen og miljørapporten. Det ikke-tekniske resume er vedhæftet lokalplanforslaget, se *Bilag 8*.

#### Bonusvirkning

Lokalplanområdet er beliggende i landzone og forbliver i landzone. Lokalplanen erstatter landzonetiladelser til bebyggelse og anlæg i landzone jf. Planlovens § 35, stk. 1 som er nødvendig for lokalplanens virkeliggørelse.

#### Tilladelser eller dispensationer fra andre myndigheder

##### Vejloven

Vejtilslutning til Skjernvej skal ske ved indhentning af tilladelse fra Vejmyndigheden, Ringkøbing-Skjern Kommune.

Nye udlagte private fællesveje, skal godkendes efter privatvejlovens af vejmyndigheden, Ringkøbing-Skjern Kommune.

##### Jordbrugskommissionen for Region Midtjylland:

Der er landbrugspligt på matr. nr. 1f, 1p og 7an, alle Herborg By, Herborg.

Der må derfor ikke foretages ændringer af eksisterende forhold, før Jordbrugskommissionen for Region Midtjylland har godkendt, at landbrugspligten ophæves for dette areal.

##### Servitutter

Ejere og bygherrer må selv sikre sig overblik over tinglyste servitutter, der har betydning for bygge-

og anlægsarbejder. Man skal være opmærksom på, at ikke alle rør, kabler eller ledninger er tinglyst. Derfor bør relevante forsyningsselskaber høres, inden jorderarbejder påbegyndes. Det kan fx dreje sig om elkabler, telefon-, tele- og Tv-kabler, vand-, fjernvarme-, gas- og spildevandsledninger. Kommunen kan være behjælpelig med at oplyse, hvilke forsyningsselskaber, der dækker det pågældende område.

Ved udarbejdelsen af lokalplanen er registreret flg. tinglyste servitutter, som kan have betydning for bygge- og anlægsarbejde inden for lokalplanområdet.

Ringkøbing-Skjern Kommune gør opmærksom på, at man ikke påtager sig ansvaret for eventuelle fejl og mangler i oversigten.

*Matr. nr. 1f, Herborg By, Herborg:*

Tinglyst: 13.07.1922

Titel: Dokument om forsynings-/afløbsledninger mv.

Påtaleberettiget: Ringkøbing-Skjern Kommune.

Tinglyst: 29.01.1951

Titel: Dok om fredning

Påtaleberettiget: Ringkøbing-Skjern Kommune.

Tinglyst: 25.04.2007

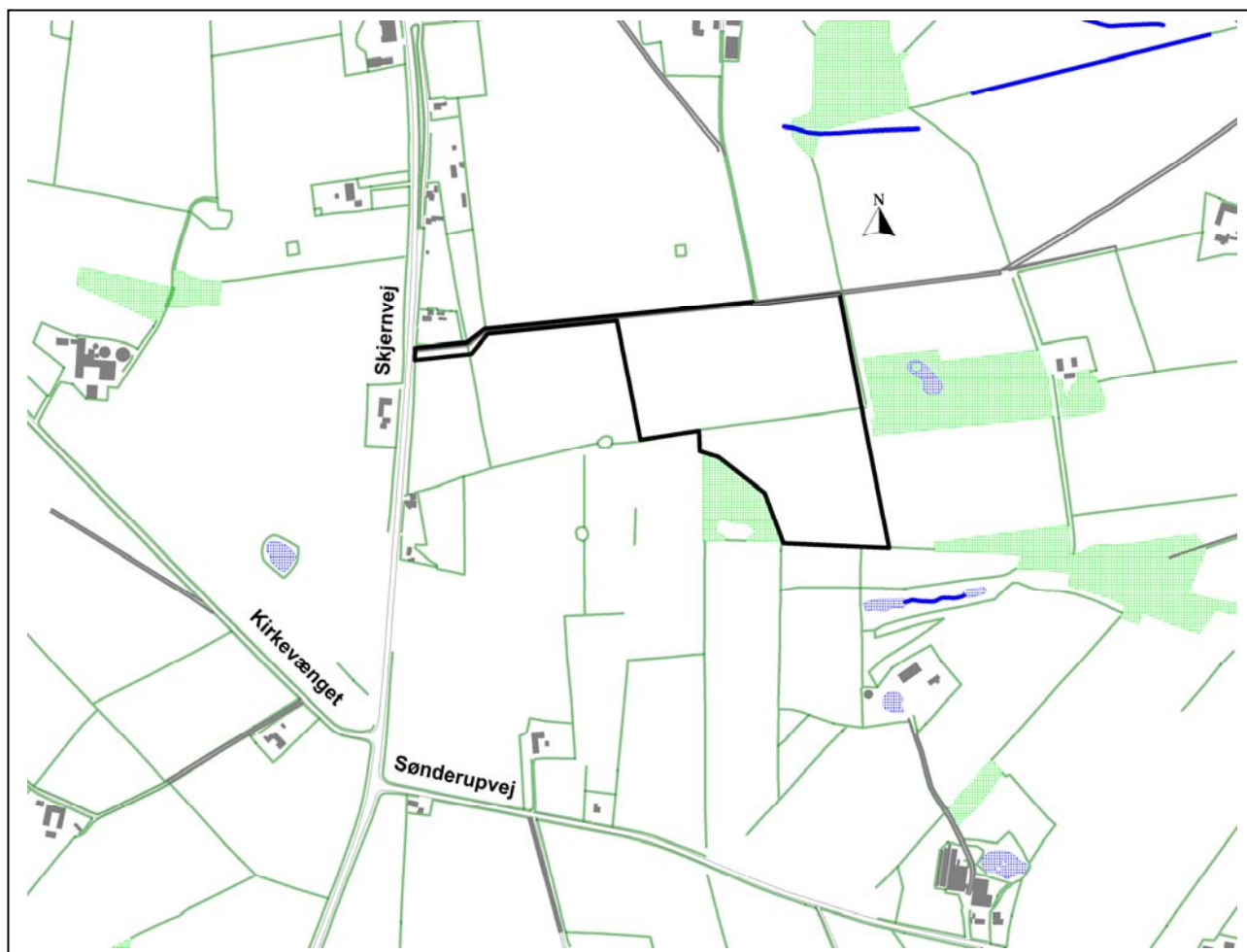
Titel: Dok om vandforsyningsledninger mv.

Påtaleberettiget: Ringkøbing-Skjern Kommune.

# Planbestemmelser

## Lokalplan 323

Område til teknisk anlæg (biogasanlæg) syd for Videbæk



Lokalplanområdets afgrænsning, mål 1:8000.

### Indledning

I henhold til Bekendtgørelse af Lov om planlægning, Miljø- og Energiministeriets lovebekendtgørelse nr. 937 af 24. september 2009 med senere ændringer, fastsættes følgende bestemmelser for det i § 2 nævnte område.

Lokalplanens bestemmelser er bindende og registreres i PlansystemDK.

Lokalplanens bindende bestemmelser står i venstre margen.

*Det fremgår af Planlovens § 15, hvad der kan træffes bestemmelse om i en lokalplan. Lokalplanens bestemmelser suppleres af bestemmelse i anden lovgivning navnlig byggeloven – herunder bygningsreglementet.*

*I højre margen – med kursiv – er der korte supplerende kommentarer til de enkelte bestemmelser. Tekst skrevet i kursiv er altså ikke lokalplanbestemmelser og er således ikke bindende.*

---

# Planbestemmelser

## Lokalplan 323

Område til teknisk anlæg (biogasanlæg) syd for Videbæk

---

### 1. Formål

Lokalplanens formål er at sikre:

**at** området udlægges til teknisk anlæg i form af et biogasanlæg omfattende tanke, bygninger med procesanlæg, motoranlæg til elproduktion, opgraderingsanlæg, procesvarmeanlæg, skorstene, lagerfaciliteter, administrations- og mandskabsfaciliteter,

**at** fastlægge adgangsvej fra Skjernvej,

**at** anlægget fremstår som en bygningsmæssig helhed og opføres under hensyntagen til det omkringliggende landskab,

**at** der etableres beplantningselementer, der understreger terrænets bevægelser og sikrer, at biogasanlægget stor med en rolig og enkel fremtoning i landskabet.

### 2. Område og zonestatus

#### 2.1. Matrikeloversigt

Lokalplanens område er vist på *Bilag 1*.

Lokalplanen omfatter en del af matr. nr. 1f, 1p og 7 an, alle Herborg By, Herborg, samt alle parceller eller delnumre, der udstykkes for den nævnte ejendom inden for lokalplanens område.

*Lokalplanområdet er på ca. 10 ha.*

#### 2.2. Delområder

Lokalplanområdet opdeles i delområde I og II som vist på *Bilag 3*.

#### 2.3. Zoneforhold

Området ligger i landzone og skal forblive i landzone.

#### 2.4. Bonusvirkning

Lokalplanens bestemmelser erstatter de landzone-tilladelser efter Planlovens § 35, stk. 1 til arealanvendelse, udstykning, bebyggelsens placering og omfang, bebyggelsens udseende, ubebyggede arealer, veje/stier og parkering samt tekniske anlæg, der ellers vil være nødvendige for lokalplanens virkeliggørelse, idet disse forhold udtrykkeligt er tilladt i nærværende lokalplan, der er tilve-

*Som udgangspunkt kan der i landzone ikke ske udstykning, opføres bebyggelse eller ske ændring af eksisterende bebyggelse og ubebyggede arealer uden forudgående tilladelse fra byrådet.*

*Undtaget er dog områder, der gennem en lokalplan udpeges til en specifik anvendelse. I denne lokalplan kan området anvendes, udstykkes og bebygges efter lokalplanens bestemmelser, uden at der på et senere tids-*

---

# Planbestemmelser

## Lokalplan 323

### Område til teknisk anlæg (biogasanlæg) syd for Videbæk

---

jebragt efter reglerne i Planlovens § 36, stk. 1, nr. 5. *punkt skal indhentes landzonetilladelse.*

### 3. Arealanvendelse

#### 3.1. Anvendelse

Området må kun anvendes til teknisk anlæg i form af et biogasanlæg med tilhørende tanke, bygninger med procesanlæg, skorstene, motoranlæg til elproduktion, opgraderingsanlæg, procesvarmeanlæg, lagerfaciliteter, administrations- og mandskabsfaciliteter.

### 4. Udstykning

#### 4.1. Udstykning

Lokalplanområdet må udstykkes i overensstemmelse med lokalplanens afgrænsning. Herudover gives mulighed for udstykning efter en samlet godkendt udstykningsplan.

### 5. Bebyggelsens placering og omfang

#### 5.1. Byggefelter

Bebyggelse og anlæg skal placeres indenfor de byggefelter, der er vist på *Bilag 3*.

Dog må der ikke etableres bebyggelse nærmere end 5 meter fra vej B-B, *se Bilag 3*. Ligeledes må der ikke placeres bebyggelse nærmere end 5 meter fra naboskel.

*Lokalplanens bestemmelser om placering og højder for ny bebyggelse erstatter Bygningsreglementets bestemmelser om afstande til naboskel og det skrå højdegrænseplan.*

#### 5.2. Bebyggelsesprocent

Bebyggelsesprocenten for hele planområdet må ikke overstige 40.

#### 5.3. Bygningshøjde, delområde I

Højde maks. 30 m, målt fra et niveauplan fastsat i henhold til et bygningsreglement. Skorstene og ventilationsafkast er ikke omfattet af højdebegrænsningerne.

#### 5.4. Bygningshøjde, delområde II

Højde maks. 20 m, målt fra et niveauplan fastsat i henhold til et bygningsreglement. Skorstene og ventilationsafkast er ikke omfattet af højdebegrænsningerne.

---

# Planbestemmelser

## Lokalplan 323

Område til teknisk anlæg (biogasanlæg) syd for Videbæk

---

### 6. Bebyggelsens udseende

#### 6.1. Farver

Primære reaktorer og den højde del af procesbygningen holdes i en lys gråhvid nuance. De sekundære tankanlæg og procesbygningens lave del fremstår holdes i en mørk grå tone, jf. eksempler vist i *Bilag 5 og 6*.

#### 6.2. Facader

Administrationsbygningen og procesbygningernes (fiberlager, montagehal og vekslerbygning) facader beklædes med trapezplader.

Administrationsbygningens og procesbygningens høje del skal udføres med glaspartier jf. *Bilag 6*.

*Trapezplader:*

*Procesbygningens facader beklædes med trapezplader med en periode på 150 mm. Pladens kraftige profilering vil give den store bygning et svagt relief og samtidig have den fornødne robusthed til at fungere i et industrielt miljø.*

*Glaspartier:*

*I administrationsbygningens og procesbygningens høje del udføres glaspartierne med blændpartier for oven og en tydelig not ved overgangen til facadeplader.*

#### 6.3. Skiltning

Skiltning og reklamering skal tilpasses bygningens arkitektoniske udformning. Skiltning og reklamering må hverken helt eller delvis dække arkitektoniske elementer som f.eks. udvendige døre, vinduer, gesimser, bånd, indfatninger og pilastre, eller have karakter af facadebeklædning, vinduesafblænding og lignende.

*Ved opsætning af vejvisningsskilte på Skjernvej skal, der søges om ved vejmyndigheden, Ringkøbing-Skjern Kommune.*

### 7. Ubebyggede arealer

#### 7.1. Beplantning

Der udlægges areal til fire nye lunde, jf. principperne i *Bilag 3 og 4*. Alle træer skal plantes med uens afstand, som for en selvgroet lund, for at give beplantningen et vildt og naturligt udtryk.

**7.2.** Ved adgangsvej A-A fra Skjernvej, syd for matr.nr. 7ag, Herborg By, Herborg, udlægges areal til et beplantningsbælte i minimum bredde på min. 5 m, jf. principperne i *Bilag 3*. Der vælges naturligt hjemmehørende træarter for området.

*Beplantningsbæltet opsættes således at beboer på Skjernvej 55 ikke generes af lyskegler fra trafikken fra syd og drejer mod højre ind til biogasanlægget. Af naturligt hjemmehørende træarter kan vælges bl.a. vælges eg, birk, skovfyr samt mindre træer og buske som vild æble, gråpil, tjørn og slåen.*

#### 7.3. Sikringsforanstaltninger

Som bufferkapacitet ved et evt. tankkollaps anlægges indenfor delområde II et reservoir med en størrelse svarende indholdet af én af de primære



reaktorer, jf. principperne i *Bilag 3*.

Der etableres en grøft og et drænrør nord for de primære reaktorer, der sikrer, at indholdet føres til reservoiret i tilfælde af en ulykke, jf. principperne i *Bilag 3*.

#### 7.4. Terrænregulering

Indenfor delområde I og II må nødvendig terrænregulering foretages i forbindelse med etablering af ny bebyggelse.

Ny bebyggelse etableres i ca. kote 47-48, jf. *Bilag 4*.

#### 7.5. Andre arealer

Alle øvrige arealer omkring anlægget udlægges som græseng for at tilføre det samlede anlæg et naturligt og vildt udtryk.

#### 7.6. Belysning

Belysning af udendørs opholdsarealer må ikke virke generende på omgivelserne.

### 8. Veje, stier og parkering

#### 8.1. Private fællesveje

Adgang til lokalplanområdet skal ske via privat fællesvej A-A, jf. *Bilag 2 og 3*.

Vej A-A fra Skjernvej skal udlægges i en bredde på 13 m og anlægges i en bredde af 7 m. Udmunding af vej A-A til Skjernvej skal være vinkelret på Skjernvej.

Der kan etableres til- og frakørsel til vej A-A og B-B i friarealet, se *Bilag 3*.

**8.2.** Der udlægges areal til privat fællesvej B-B på min. 5 m. som vist på *Bilag 3*.

Vejen udlægges som adgangsvej til ejendommene mod øst.

#### 8.3. Parkering

Inden for lokalplanområdet etableres min. 25 parkeringspladser. Parkering placeres som angivet i *Bilag 4*.

*Vejtilslutning til Skjernvej skal ske ved indhentning af tilladelse fra Vejmyndigheden, Ringkøbing-Skjern Kommune.*

*Adgangsvejen skal være befæstet.*

*Der henvises til retningslinjer ved anlæg af parkeringspladser i Ringkøbing-Skjern Kommune.*

---

# Planbestemmelser

## Lokalplan 323

Område til teknisk anlæg (biogasanlæg) syd for Videbæk

---

### 9. Tekniske anlæg

#### 9.1. Ledninger, kabler mv.

Ledninger og kabler til områdets tekniske forsyninger må kun fremføres under terræn.

Transformere, pumpestationer el. lign. kan etableres indenfor lokalplanområdet.

### 10. Miljø

#### 10.1. Miljøpåvirkninger fra aktiviteter på området

Der må etableres virksomheder indenfor miljøklasse 7.

*Den nævnte miljøklasse med tilhørende beskyttelsesafstand (500 m) bruges som vejledende grundlag, jf. Håndbog om Miljø og Planlægning. Der vil altid blive foretaget en konkret vurdering af virksomheden.*

#### 10.2. Etablering af reservoir

Der skal etableres opsamling med afledning til reservoir i tilfælde af tanklækage. Reservoir skal have en kapacitet på min. rumfanget af den største tank.

### 11. Grundejerforening

*Ingen bestemmelser.*

### 12. Betingelser for, at ny bebyggelse må tages i brug

#### 12.1. Veje

Før biogasanlægget kan tages i brug, skal adgangsvej A-A, jf. Bilag 3 være anlagt.

#### 12.2. Kloakering

Anlægget må ikke tages i brug inden spildevand er tilsluttet godkendt samletank eller nedsivningsanlæg efter indhentet tilladelse fra Ringkøbing-Skjern Kommune.

Regnvand skal ledes til nedsivning, evt. til sø, se Bilag 3.

#### 12.3. Vandforsyning

Biogasanlægget skal inden ibrugtagning tilsluttes den almene vandforsyning efter Vandforsyningsplanen og Videbæks Vandværksanvisning.

#### 12.4. Varmeforsyning

Anlægget skal tilsluttes egen varmforsyning.

#### 12.5. Elforsyning

Anlægget må ikke tages i brug før el er tilsluttet

---

# Planbestemmelser

## Lokalplan 323

Område til teknisk anlæg (biogasanlæg) syd for Videbæk

---

efter gældende regler for den almene elforsyning.

### 12.6. Dispensationer ift. fortidsmindebeskyttelseslinje

En del af lokalplanområdet ligger indenfor fortidsmindebeskyttelseslinje.

Ifølge Naturbeskyttelsesloven må der ikke foretages ændringer i tilstanden indenfor 100 m fra fortidsminder med mindre der dispenseres fra bestemmelsen.

### 12.7. Reservoir

Ny bebyggelse må ikke tages i brug før der er etableret reservoir som angivet i pkt. 7.3 og 10.2.

## 13. Lokalplan og byplanvedtægt

*Der er ingen eksisterende lokalplaner eller byplanvedtægter for området.*

## 14. Servitutter

*Der ophæves ingen servitutter.*

## 15. Retsvirkninger

### Midlertidige retsvirkninger

I perioden fra lokalplanforslaget offentliggøres og indtil den af byrådet endeligt vedtagne lokalplan er offentligt bekendtgjort, gælder der midlertidige retsvirkninger. Det betyder, at ejendomme, der er omfattet af forslaget, ikke må bebygges eller i øvrigt udnyttes på en måde, der skaber risiko for at foregribe den endelige plans indhold.

Efter udløbet af indsigelsesfristen kan byrådet tillade, at en ejendom, der er omfattet af lokalplanforslaget, bebygges eller udnyttes efter forslaget. Det forudsætter dog, at det aktuelle projekt er i overensstemmelse med kommuneplanen, og at der ikke er tale om at påbegynde et større bygearbejde.

Lokalplanens midlertidige retsvirkninger gælder i højst 1 år fra offentliggørelsen af lokalplanforslaget.

I indsigelsesperioden, som er på mindst 8 uger, er adgangen til at udnytte ejendomme, der er omfattet af forslaget, således meget begrænset. Når indsigelsesperioden er udløbet og byrådet kender eventuelle indsigelser og ændringsforslag, lempes

*Da forslaget til lokalplan kan blive ændret ved byrådets endelige vedtagelse, omfatter bestemmelsen også bebyggelse og anvendelse af bebyggelse, der er i overensstemmelse med forslaget.*

*Efter udløbet af indsigelsesfristen kan byrådet eventuelt give tilladelse til, at en ejendom udnyttes efter forslaget.*

---

# Planbestemmelser

## Lokalplan 323

### Område til teknisk anlæg (biogasanlæg) syd for Videbæk

---

disse midlertidige retsvirkninger.

#### *Endelige retsvirkninger*

Når lokalplanen er endeligt vedtaget og offentligt bekendtgjort, må ejendomme, der er omfattet af planen, kun udstykkes, bebygges eller anvendes i overensstemmelse med planen. Den nuværende lovlige anvendelse af ejendomme i lokalplanområdet kan fortsætte som hidtil.

*En lokalplan medfører ikke "handlepligt". Eksisterende lovlige forhold kan fortsætte som hidtil. Men når ejerne eller brugerne ønsker at ændre forholdene - opføre ny bebyggelse, bygge om m.v. - så skal ændringerne være i overensstemmelse med lokalplanen.*

Lokalplanen medfører ikke i sig selv, at anlæg mv., som er indeholdt i planen, skal etableres.

Byrådet kan meddele dispensationer, der ikke er i strid med planens principper. Skønnes en ansøgning om dispensation at berøre naboer, skal der foretages en naboorientering, før dispensationen kan gives.

*Dispensation kan kun meddeles efter forudgående naboorientering, med mindre byrådet skønner, at en sådan orientering er af underordnet betydning for de personer og foreninger, der skal orienteres.*

Nyt byggeri, anlæg og ændret anvendelse, som er i strid med planens principper, kan kun etableres ved udarbejdelse af en ny lokalplan.

I henhold til Planlovens § 47, kan der foretages ekspropriation af privat ejendom eller rettigheder over ejendomme, når ekspropriationen er af væsentlig betydning for virkeliggørelsen af en lokalplan.

Hvis en ejendom, som er udlagt til offentlige formål, ikke kan bruges på en økonomisk rimelig måde, kan ejeren under visse forudsætninger kræve, at kommunen overtager den.

Hvis lokalplanens bestemmelser om bevaring af bebyggelse medfører, at ejeren ikke kan bruge ejendommen på en økonomisk rimelig måde, kan han under visse omstændigheder kræve, at kommunen overtager den.

---

# Planbestemmelser

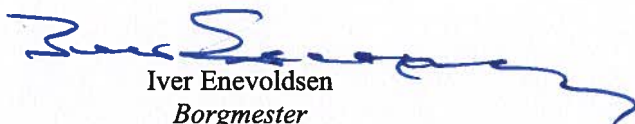
## Lokalplan 323

Område til teknisk anlæg (biogasanlæg) syd for Videbæk

---

### Vedtagelsespåtegning.

Foreløbig vedtaget af Ringkøbing-Skjern Byråd i henhold til § 24 i Lov om planlægning, den 19. juni 2012.



Iver Enevoldsen  
Borgmester



Niels Erik Kjærgaard  
Kommunaldirektør

### Endelig lokalplan.

Endeligt vedtaget af Ringkøbing-Skjern Byråd i henhold til § 27 i Lov om planlægning, den 20. november 2012.



Iver Enevoldsen  
Borgmester



Niels Erik Kjærgaard  
Kommunaldirektør

### Offentlig bekendtgørelse af lokalplanen.

Lokalplanen er i henhold til § 30 i Lov om planlægning offentlig bekendtgjort den 29. november 2012.

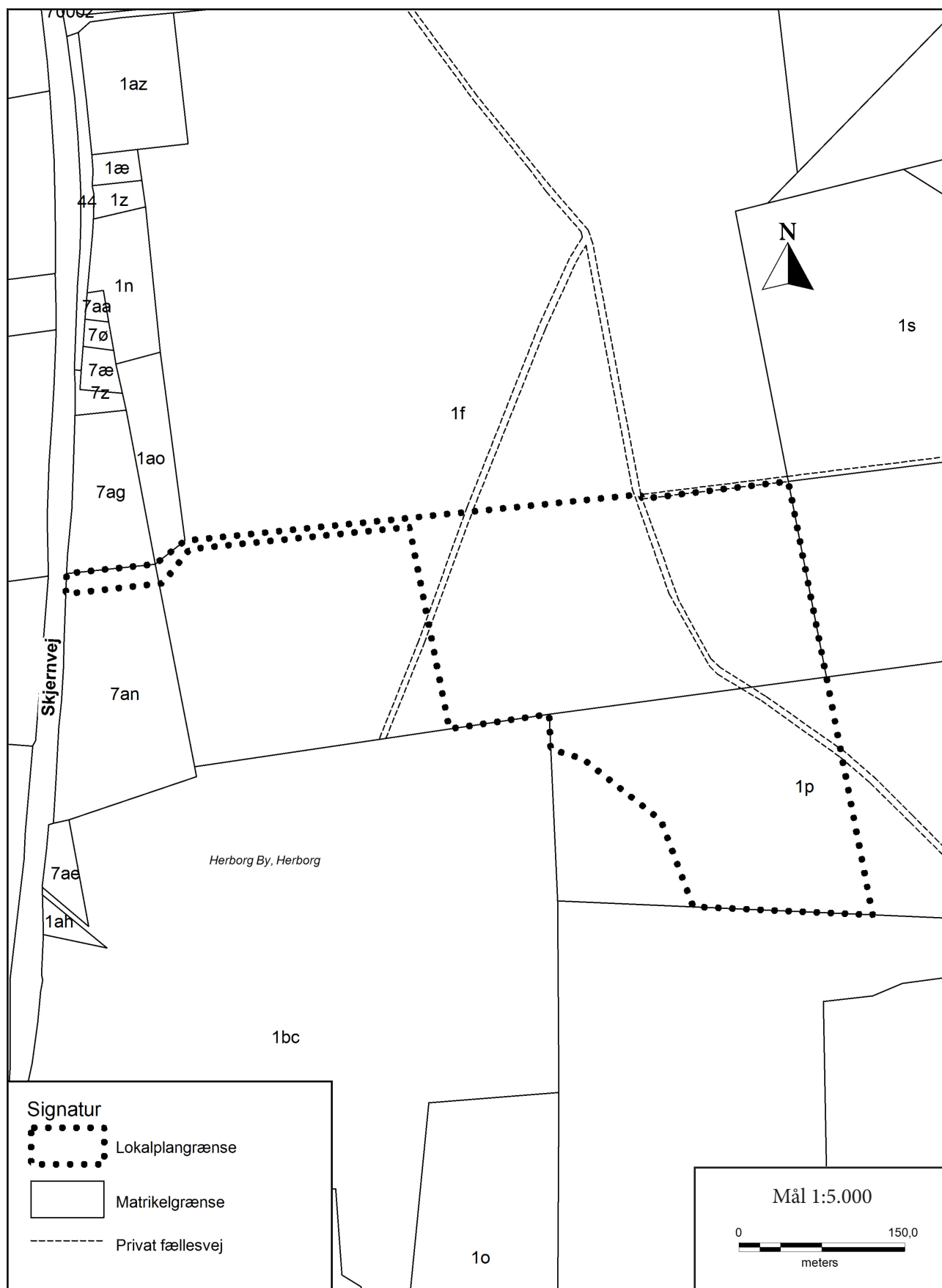
Lokalplanen er i henhold til § 54b i lov om planlægning registreret i PlansystemDK.



# Matrikelkort: Bilag 1

## Lokalplan 323

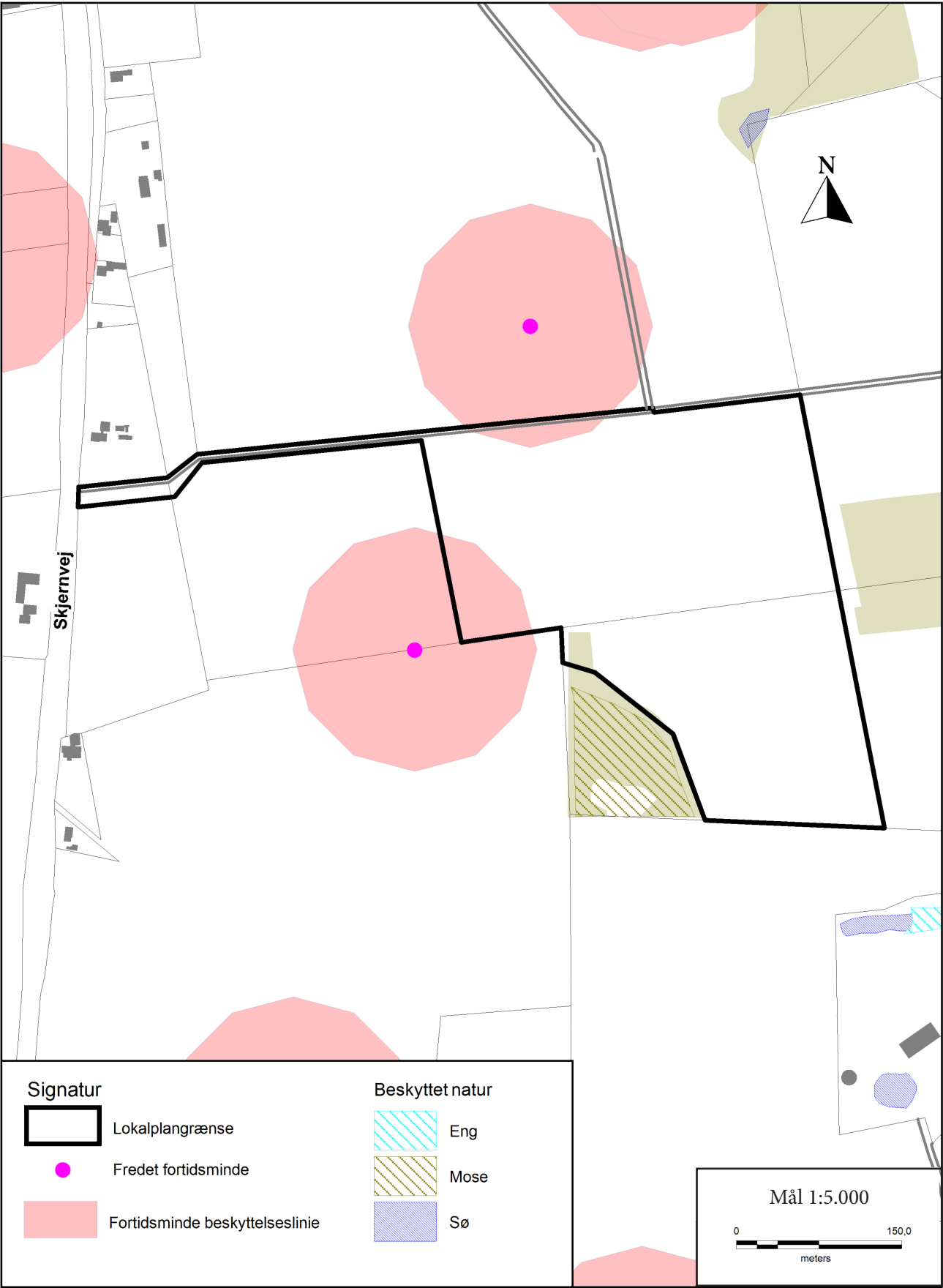
Område til teknisk anlæg (biogasanlæg) syd for Videbæk



# Eksisterende forhold: Bilag 2

## Lokalplan 323

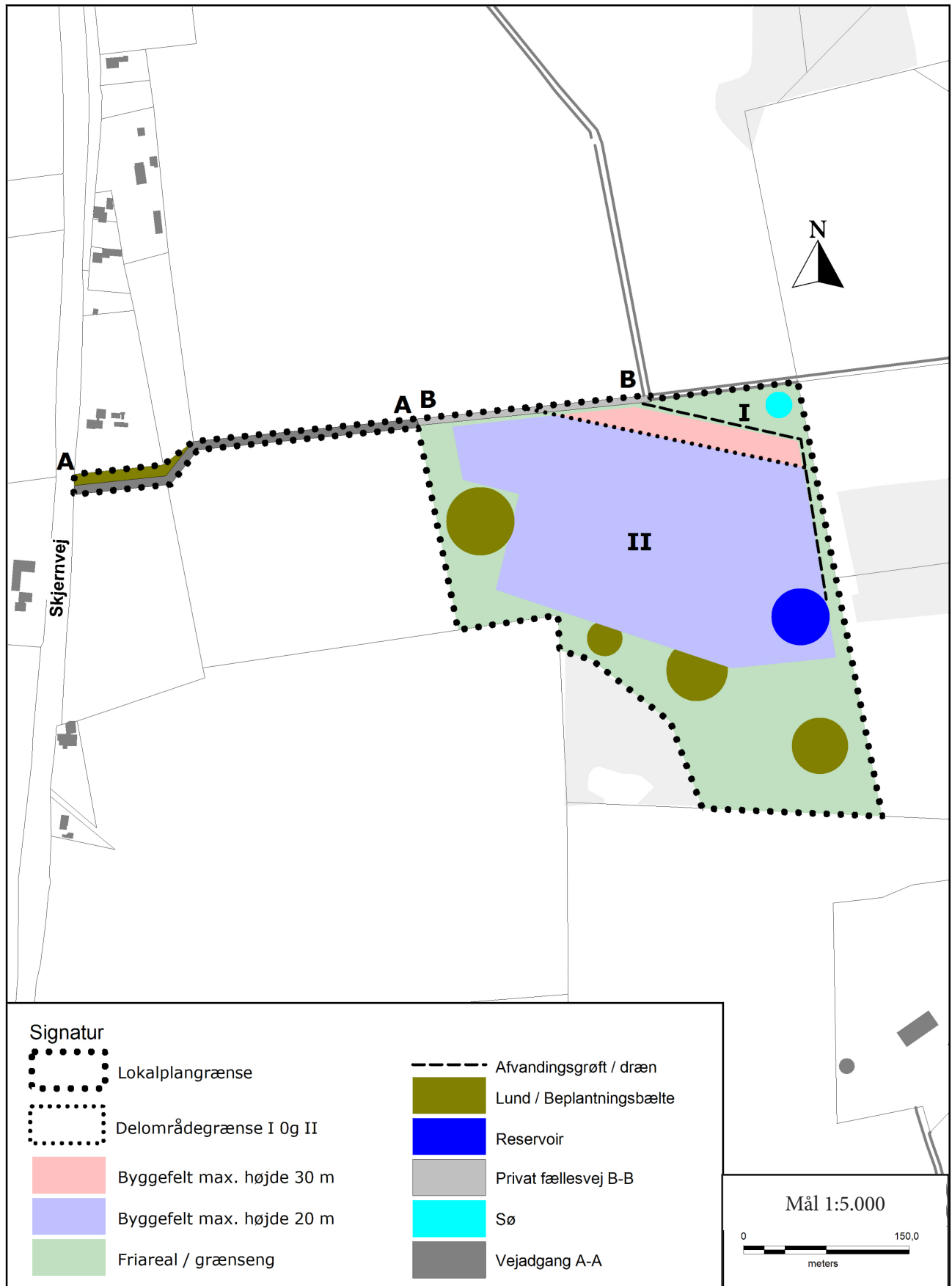
Område til teknisk anlæg (biogasanlæg) syd for Videbæk



# Arealanvendelse: Bilag 3

## Lokalplan 323

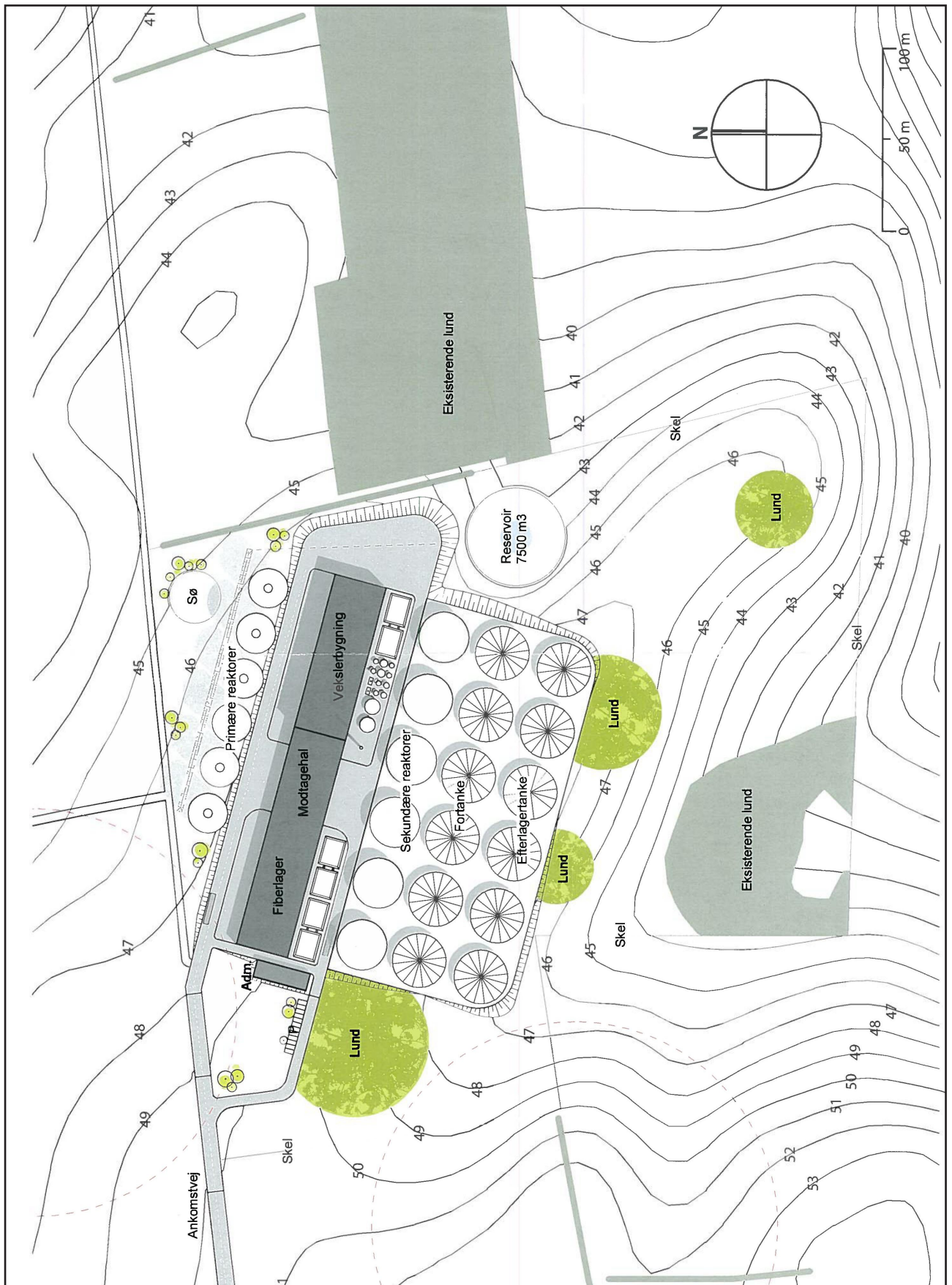
Område til teknisk anlæg (biogasanlæg) syd for Videbæk



## Illustrationsskitse: Bilag 4

### Lokalplan 323

Område til teknisk anlæg (biogasanlæg) syd for Videbæk





---

## Visualiseringer: Bilag 5

### Lokalplan 323

Område til teknisk anlæg (biogasalæg) syd for Videbæk

---



*Ankomsten til anlægget. Den største lund kan ses til højre for administrationsbygningen i forgrunden og skærmer for de lave sekundære tankanlæg.*



*Anlægget med lunde set fra vest. Danmark Protein kan ses i baggrunden.*



---

# Visualiseringer: Bilag 6

## Lokalplan 323

Område til tekniske anlæg (biogasanlæg) syd for Videbæk

---



*Eksempel på farvevalg. Her ses procesbygningens modtagehaller.*



*Administrationen og procesbygningen set fra vest. Eksempler på farvevalg på hhv. høje og lave tekniske anlæg og bygninger er vist.*

# Ikke-teknisk resumé

I tilknytning til Miljøvurdering af Lokalplan nr. 323 og Tillæg nr. 36 til Kommuneplan 2009-2021 Ringkøbing-Skjern Kommune, for et område til teknisk anlæg (biogas-anlæg) syd for Videbæk.





---

# Bilag 8: Ikke-teknisk resumé

## Lokalplan 323

### Område til teknisk anlæg (biogasanlæg) syd for Videbæk

---

#### Beskrivelse af anlægget

Videbæk Biogas A/S ønsker at etablere et biogasanlæg på en del af et ca. 10 ha stort areal i et område syd for Videbæk. Arealet er omfattet af forslag til Lokalplan nr. 323, og forslag til Tillæg nr. 36 til Kommuneplan 2009-2021, der offentliggøres sammen med denne miljørapport.

Biogasanlægget opdeles i alt tre linjer. Linjerne behandler enten en blanding af gylle og restprodukter fra Arla Foods eller en blanding af gylle og dybstrøelse. Der kan blive tilført energiafgrøder, hvis det viser sig nødvendigt.

Inden biomassen ledes til selve reaktortankene forbehandles den. Forbehandlingen består af en homogenisering, opvarmning af biomassen samt en efterfølgende tilsætning af brændt kalk. Forbehandling på den nævnte måde har en række fordele bl.a. øges biogasproduktionen med 25 pct.

Hertil kommer at ved at etablere anlægget med de to forskellige linjer, er det lettere at fraseparere halmen (fiberfraktionen), idet den ikke er blandet op i hele mængden af gylle og restprodukter fra Arla Foods.

Selve biogasproduktionen sker ved udrådning af biomassen ved omkring 50°C. Det sker i de såkaldte primære reaktortanke. Herefter pumpes biomassen videre til de sekundære reaktortanke, hvor den sidste udrådning foregår.

Der forventes en årligt tilførsel af op til 857.000 ton biomasse. Heraf produceres ca. 31 mio. Nm<sup>3</sup> biogas. Størstedelen af gassen ledes via rørledninger direkte til Arla Foods kraftvarmeværker placeret ved produktionsanlæggene i Videbæk og Nr. Vium (rørledningerne er ikke projekteret eller ansøgt, og er derfor ikke behandlet i miljørapporten). En mindre del anvendes i et kedelanlæg med en effekt på 10 Megawatt (MW), som skal anvendes til produktion af damp til opvarmning af biomassen.

Biogasanlægget vil være i drift døgnet rundt alle årets dage. Dog vil transport til og fra anlægget hovedsagelig foregå i dagtimerne (kl. 7 til kl. 18) på hverdage. Anlægget forventes idriftsat i 2015.

Anlægget indgår i et landskabsprojekt støttet af Realdania. Projektets formål er at udvikle og formidle viden om og værktøjer til sikring af arkitektur og landskab ved planlægning, placering og projektering af biogasanlæg.

#### Alternativer

##### Nul-alternativet

Nul-alternativet er, at biogasanlægget ikke opføres. Konsekvensen ved dette scenarie er at den eksisterende håndtering af råvarer som gylle, dybstrøelse og restprodukter fra Arlas industrianlæg i området fortsætter som hidtil.

Den største effekt er dog, at Arlas industrianlæg uændret vil anvende naturgas som energikilde. Dermed vil påvirkningen af udledningen af klimagasser ikke blive reduceret med ca. 32.000 tons CO<sub>2</sub>, svarende til CO<sub>2</sub>-udledningen fra ca. 12.000 danske husstande.

##### Alternative placeringer

Placeringen af anlægget er i overensstemmelse med hovedhensynene fastlagt i *Tillæg nr. 39 til Kommuneplan 2009-2012 Ringkøbing-Skjern Kommune, områder til tekniske anlæg (biogasanlæg) i hele Ringkøbing-Skjern Kommune*.

En række alternative placeringer er overvejet. For dem alle gælder, at de er placeret indenfor indvindingsoplande til fødevareproduktionen ved Nr. Vium, hvor der er krav om drikkevandskvalitet. Hovedforslaget til placering ligger ikke indenfor indvindingsoplandene.

Af andre afgørende forhold for placeringen kan nævnes, at de alternative placeringer enten påvirker væsentligt flere beboere indenfor en afstand af 300 meter og/eller ligger indenfor fortidsmindebeskyttelseslinjer/nærmere fredede arealer.

Ingen af de alternative placeringer vil give færre gener eller være til mindre risiko for påvirkning af omgivelserne end den valgte.

#### Miljøpåvirkninger

##### Landskab, geologi og kulturmiljø

Placering af anlægget i en skrå vinkel i forhold til den eksisterende grusvej sikrer en minimering af

---

# Bilag 8: Ikke-teknisk resumé

## Lokalplan 323

### Område til teknisk anlæg (biogasanlæg) syd for Videbæk

---

terrænarbejderne mest muligt. Denne vinkling befordrer ligeledes anlæggets indplacering i landskabet. Dette understreges yderligere af, at anlægget foreslås disponeret med tankanlæg og procesbygning langs samme retning. Se i øvrigt de efterfølgende visualiseringer.

Beplantning omkring arealet vil bestå af lunde med to primære funktioner i forhold til anlæggets bygningsdele. Ved ankomsten fra vest skærmer lundene delvist for de flade, sekundære tankanlæg og retter opmærksomheden mod de høje reaktortanke og administrations- og procesbygningen.

Fra syd, bl.a. ved Danmark Protein, og fra den østlige side af ådalen vil lundene danne ryg bag anlægget og lade de omfangsrige tanke fremstå på en baggrund af beplantning, der i forvejen kendes fra regionens læhegn og plantager. Herved vil lundene og deres placering og sammensætning være et væsentligt element i bestræbelsen på at få anlægget til at falde naturligt ind i det omgivende landskab.

#### Farve

De høje dele af anlægget vil fremstå i en lys, 'vindmøllefarvet' flade, mens procesbygningens lave del og administrationsbygningen holdes i en mørk, grå farve. Flade betontankanlæg indfarves i tilsvarende mørk grå nuance.

#### Arkitektonisk udtryk

Anlæggets enkelte dele placeres således, at det i videst mulig omfang sikres en enkel geometri. Det gøres bl.a. ved at de centrale procesenheder er samlet i en samlet procesbygning. Ligeledes er tankene placeret samlet i grupper afhængig af deres fysiske fremtoning men under hensyntagen til den fremtidige drift.

#### Beplantning

Til både de store lunde og mindre trægrupper omkring procesbygningen, vælges de naturligt hjemmehørende træarter: bl.a. eg, birk, skovfyr samt mindre træer og buske som vild æble, gråpil, tjørn og slåen. Alle træer plantes med uens afstand, som i en selvsået lund, for at give beplantningen et vildt og naturligt udtryk.

#### Bygge- og beskyttelseslinjer

I forbindelse med projektet planlægges foretaget noget terrænregulering indenfor fortidsmindebeskyttelseslinjen i forhold til fortidsmindet nord for anlægget. Der bygges eller beplantes ikke på arealet inden for beskyttelseslinjen, men området befastes ved udvidelsen af adgangsvejen, og der vil evt. blive etableret brovægt. Området nord for grusvejen, hvor fortidsmindet ligger, berøres ikke.

Indsigtsforholdene inden for beskyttelseszonen til fortidsmindet fra den gennemgående grusvej til ejendommene Skjernvej 57-59 ændres ikke ved at vejen befæstes.

#### Kommunale udpegninger

I kommuneplanen for Ringkøbing-Skjern er der udpegede "Bevaringsværdige Landskaber". I nærheden af den valgte placering er der sådanne landskaber dels nord for selve ådalen og dels på alm. landbrugsjord med en række læhegn.

Projektområdet berører ikke selve ådalen og heller ikke den nordlige kant af ådalen, hvor et læhegn understreger landskabet og slører landskab og bebyggelse nord for dalen. Terrænet nord for dalen er kuperet, hvilket yderligere vil sløre biogasanlægget.

#### Grundvand

Der ligger ingen kildepladser til drikkevandsindvinding indenfor 300 meter fra den planlagte placering af anlægget, og anlægget lever her op til kommunens vandforsyningsplan. Placeringen er dog lige indenfor et område, der er udpeget som et "Område med særlig drikkevandsinteresse", mens det ligger udenfor det såkaldte "nitratfølsomme indvindingsområde" (NFI).

Generelt er der en god beskyttelse af det primære grundvandsmagasin i området med et lerlag på mellem 20 og 40 meter. Nord for det valgte område er der dog et område med et mindre tykt lerlag på 15 meter. Grundvandet i magasinet strømmer fra vest mod øst ud af området.

Det tykke lerlag på 20-30 meter, hvor anlægget planlægges placeret, yder, sammen med strømreringen fra vest mod øst en beskyttelse mod forurenende stoffer, som potentielt vil kunne ende i grundvandsmagasinet. Det tykke lerlag gør det li-

---

# Bilag 8: Ikke-teknisk resumé

## Lokalplan 323

### Område til teknisk anlæg (biogasanlæg) syd for Videbæk

---

geledes uproblematisk for drikkevandet, at overfladevandet og evt. sanitetsspildevand fra anlægget ledes til nedgravede faskiner.

Anlægget med tilhørende arealer vil i øvrigt blive indrettet således, at det kun i meget begrænset omfang, hvis overhovedet, vil kunne påvirke grundvandet. Der er derfor vurderet, at risikoen for forurening af grundvandet under bioenergianlægget er meget begrænset, forudsat en eventuel oprydning gennemføres hurtigt og effektivt.

#### Prognose for vandforbrug

Videbæk Biogas A/S ligger i Videbæk Vandværks forsyningsområde. Kommunen forventer stigende vandforbrug for Videbæk med mere end 10 pct. Stigningen i vandforbruget skyldes kommunens forventninger til udviklingen af erhverv og tilslutning af boliger. Kommunen vurderer i vandforsyningsplanen, at der er tilstrækkelig kapacitet til de nuværende og fremtidige forsyningskrav til Videbæk Vandværk. Biogasanlægget vil derfor kunne skaffe vand til anlægget svarende til ca. 36.000 m<sup>3</sup> pr. år.

#### Overfladevand

Der ledes ingen former for spildevand eller regnvand direkte ud i recipient. Dermed påvirkes overfladevand ikke direkte fra anlægget. Fra biogas vil der forekomme et vist nedfald af ammoniak. Det kan være problematisk, hvis der er næringsfattige søer i området. Det er der ikke i det aktuelle tilfælde.

#### Flora og fauna, samt biologisk mangfoldighed

##### § 3- områder

Der er ingen naturarealer omfattet af Naturbeskyttelseslovens § 3 indenfor projektområdet. Beregninger viser, at der er et meget begrænset nedfald af ammoniak på de nærmest beliggende § 3-områder. Det vurderes derfor, at projektet ikke vil påvirke naturtilstanden i § 3-naturområderne væsentligt.

##### Natura 2000 områder

Projektområdet ligger ikke i Natura 2000-område og så langt fra Natura 2000-områderne, at støjniveauet og den begrænsede ammoniakemission ikke vil kunne påvirke natur og fugle i områderne. Med baggrund i vurderingen af, at anlægget ikke

vil påvirke habitatområderne væsentligt, vil der ikke være behov for yderligere konsekvensvurdering i relation til Habitatdirektivet.

*Habitatdirektivets bilag IV-arter og andre arter*  
Biogasanlægget placeres på agerjord og berører ikke beskyttet natur. Det vurderes, at projektet ikke medfører væsentlige ændringer af tilstanden på de nærliggende naturarealer, som kan være leve- eller voksested for beskyttede arter.

Der er ikke registeret artsfund i nærområdet.

#### Rekreative og kulturhistoriske interesser

Området, hvor bioenergianlægget tænkes placeret, er til landbrugsmæssig drift. Der er ikke fundet væsentlige rekreative interesser i området.

Der er ikke registreret beskyttede fortidsminder i projektområdet, og der er heller ikke registreret fund. Der udføres dog arkæologiske forundersøgelser umiddelbart før anlægsarbejderne påbegyndes.

#### Trafik og transport

Trafikken til Videbæk Biogas A/S vil medføre øget trafik på det omkringliggende vejnet ud fra et fuldt udbygget anlæg med 150 transporter til anlægget og 150 transporter fra anlægget, samlet 300 transporter. I forhold til den nuværende belastning svarer det til en stigning af lastbiltrafikken på Skjernvej med 20 pct. Der planlægges en højresvingsbane for biler, som kommer fra syd og en venstresvingsbane for biler fra nord.

Det vurderes, at vejnettet uden væsentlige problemer for trafikken vil kunne afvikle transporterne i forbindelse med biogasanlægget.

#### Lugt

Der vil være en indkøringsfase af anlægget på ca. 2-4 måneder, hvor lugtpåvirkningen vil være af en anden karakter og muligvis øget i forhold til den normale driftssituation. Under normale omstændigheder renses ventilationsluften effektivt gennem såkaldte biofiltre. Disse virker imidlertid ikke optimalt fra starten, men kræver en driftsperiode af en vis varighed, før den fulde effekt er opnået.

Højden af afkast fra disse biofiltre og kedelanlæg fastlægges, så de vilkår, Ringkøbing-Skjern

---

# Bilag 8: Ikke-teknisk resumé

## Lokalplan 323

### Område til teknisk anlæg (biogasanlæg) syd for Videbæk

---

Kommune fastsætter for lugt i omgivelserne, overholdes.

På trods af dette vil etablering af bioenergianlægget medføre en lille forøgelse af lugten omkring anlægget i forhold til i dag. Til gengæld vil lugten i forbindelse med udbringningen af afgasset gylle, til forskel fra rå gylle, medføre reduceret lugt i et stort område omkring biogasanlægget i forhold til i dag.

#### Støj

Ændringerne i støjbelastningen, som følge af transport til og driften af Videbæk Biogas A/S, vil være stærkt begrænset for boligerne langs Skjernvej.

På selve biogasanlægget vil der være en række faste anlæg og kørselsaktiviteter, der bidrager til støj i omgivelserne. De faste installationer, som har den største støjmæssige betydning i omgivelserne, dæmpes, så de vilkår Ringkøbing-Skjern Kommune forventes at stille til støj i omgivelserne overholdes.

#### Jord

På bioenergianlægget findes kun i begrænset omfang stoffer, som kan resultere i en forurening af jorden. Anlægget vil blive udformet i henhold til gældende forskrifter, således at risikoen for forurening af jorden vil blive minimeret.

#### Uheld og risici

På det fuldt udbyggede anlæg vil der være mere end 10 tons biogas på anlægget, hermed vil anlægget være omfattet af den såkaldte "Risikobekendtgørelse". Som konsekvens heraf skal der i givet fald udarbejdes et sikkerhedsdokument i overensstemmelse med bekendtgørelsen.

Den største miljømæssige risiko i forbindelse med uheld vurderes at være brud på tanke på bioenergianlægget eller brud på ledningerne til og fra anlægget.

Fortanke og sekundære reaktortanke på bioenergianlægget vil blive etableret som traditionelle gylletanke med låg. Det er erfaringen fra mange års anvendelse af sådanne tanke på landbrug og biogasanlæg, at risikoen for lækager eller brud er

meget lille. For en sikkerheds skyld etableres der dog opsamlingsfaciliteter.

#### Affald

Affald der fremkommer ved anlæggets drift vil blive opbevaret og bortskaffet i henhold til de til enhver tid gældende regler.

#### Socioøkonomiske forhold

Der er ikke erhverv i området, der kan blive negativt påvirket ved anlæggets etablering. Der er heller ikke identificeret trafikale problemer, der kunne have betydning for andre erhverv.

Anlægget vil få en positiv effekt på beskæftigelsen i og omkring Videbæk. Der skal ansættes personale til driften, men anlægget vil især medvirke til at, at der undgås en reduktion af beskæftigelsen i såvel landbrugserhvervet som afledte erhverv. Der er dog ikke i denne miljørapport foretaget en detaljeret socioøkonomisk vurdering af konsekvenserne af etableringen.

#### Befolkning og sundhed

Befolkningen påvirkes mest direkte af trafikale genevirkninger og lugt, som tidligere angivet. Der udledes ikke sundhedsskadelige stoffer som f.eks. tungmetaller eller dioxin, der ville kunne give anledning til en negativ påvirkning af sundheden.

#### Reduktion af miljøpåvirkninger og afværgeforanstaltninger

##### Lysgener

Ved krydset ud til Skjernvej planlægges etableret et lysdæmpende beplantningsbælte på fem meter mod nord. Dette gøres for at begrænse genevirkninger fra lyskeglen fra lastbilerne, når de svinger ind på vejen fra syd.

##### Støj

Kedelanlæg og andre støjmæssigt betydende installationer vil blive støjdampt i nødvendigt omfang for at sikre en overholdelse af de forventede støjgrænser.

##### Lugt

Lugt begrænses gennem etablering af biofiltre og skorstene med højder, der sikre overholdelse af de forventede grænser til lugt i omgivelserne. Højde

---

## Bilag 8: Ikke-teknisk resumé

### Lokalplan 323

#### Område til teknisk anlæg (biogasanlæg) syd for Videbæk

---

på afkast fra biofiltrene vil blive på 20 meter og fra kedelanlæg 35 meter.

#### Beskyttelse af jord og grundvand

Der bliver etableret opsamlingsvolumen, som i tilfælde af en lækage på en tank skal kunne rumme indholdet af det største tankvolumen. Hertil kommer, at der også stilles vilkår om håndtering og opbevaring af affald og biomasse i miljøgodkendelsen, herunder indretning af anlægget, så at risiko for forurening af jord og grundvand minimeres.

Olietanke etableres, vedligeholdes og kontrolleres jf. reglerne i olietanksbekendtgørelsen.

#### Sammenfattende vurdering

Der må forventes lugt i opstartsfasen, som varer op til fire måneder. I driftsperioden vil lugt og øvrig luftemission fra anlægget overholde de vilkår, der forventes stillet af Ringkøbing-Skjern Kommune i miljøgodkendelsen.

Tilsvarende vil støj hos naboerne overholde de forventede grænseværdier

Trafikken til og fra anlægget vurderes kun at have meget begrænset betydning for trafikforholdene på vejene i nærheden af området. Eneste nødvendige afværgeforanstaltning er etablering af separate svingbaner ved indkørsel fra Skjernvej.

Anlægget vil være synligt set fra alle sider, idet de højeste bygninger og skorstenene vil være tydelige elementer i landskabet. Beplantninger udføres med allerede forekomne arter, hvorfor beplantningen ikke vil ses som "fremmede" elementer området. Anlægget er med oplæg fra Realdania-projektet tilpasset bedst mulig til de lokale forhold.

Anlægget påvirker ikke internationale fuglebeskyttelsesområder eller anden beskyttet natur, og det vurderes heller ikke at påvirke overfladevand og grundvand eller øvrige miljøforhold.



# Sammenfattende redegørelse

I tilknytning til Miljøvurdering af Lokalplan nr. 323 og Tillæg nr. 36 til Kommuneplan 2009-2021 Ringkøbing-Skjern Kommune, for et område til teknisk anlæg (biogas-anlæg) syd for Videbæk.



---

# Sammenfattende redegørelse - Miljøvurdering Lokalplan 323 og Kommuneplantillæg nr. 36

---

Område til teknisk anlæg (biogasanlæg) syd for Videbæk

---

Forslag til Lokalplan 323 og Tillæg nr. 36 til kommuneplan 2009-2021 har været i høring fra d. 5. juli til d. 13. sept. 2012. I forbindelse med udarbejdelse af planerne vurderede Ringkøbing-Skjern Kommune, at der skulle gennemføres en vurdering af de miljømæssige konsekvenser iht. Lov om Miljøvurdering af Planer og Programmer, da projektet samtidig er omfattet af VVM-reglerne, blev VVM-redegørelse udvidet, således at vurderingerne er samlet i én redegørelse "Miljørapport for VVM-redegørelse for anlægsprojektet Videbæk Biogas A/S og Miljøvurdering af forslag til Lokalplan nr. 323 for et område til teknisk anlæg (biogasanlæg) syd for Videbæk og Tillæg nr. 36 til Kommuneplan 2009-2021".

Vægtningen i miljørapporten er foretaget på baggrund af en scooping, hvor de væsentligste påvirkninger er blevet afdækket.

Ifølge miljøvurderingslovens § 9 skal myndigheden ved den endelige vedtagelse af et planforslag, der er omfattet af kravet om miljøvurdering, udarbejde en sammenfattende redegørelse for

- hvordan miljøhensyn og miljørapporten er indarbejdet i planerne
- hvordan indsigelser og bemærkninger indkommet i offentlighedsfasen er taget i betragtning i planerne
- hvorfor de vedtagne planer er valgt ud fra rimelige alternativer og
- hvordan de væsentlige miljøpåvirkninger af planen overvåges.

I miljørapporten er sociale, kulturhistoriske, landskabelige, trafikale og naturmæssige forhold samt klimahensyn vurderet. På baggrund af scooping har der været særlig fokus på:

- grundvand og landskabelig påvirkning

## Miljøhensyn i planerne

### Grundvand

Planområdet ligger indenfor et område udpeget med særlige drikkevandsinteresser (OSD-område), derfor er der i forbindelse med miljøvurderingen gennemført en vurdering af grundvandsmagasinet, sårbarhed og forureningsrisiko. I lokalplanen er der derefter fastsat bestemmelse om etablering af reservoir til opsamling i tilfælde af tankkollaps. Naturstyrelsen, Århus, har i planernes offentlige høring (i august måned) frem-

sendt de statslige udmeldinger til vandplanernes retningslinjer 40 og 41. Denne udmelding har resulteret i en skærpelse af lokalplanens bestemmelser vedr. grundvandsbeskyttelse.

### Landskabelig påvirkning

Indpasning af det store anlæg i det åbne landskab har været et væsentligt emne i miljørapporten, og der er i planerne indarbejdet en række bestemmelser vedr. bebyggelsens placering, højder og farver samt de ubebyggede arealers udformning.

Således er der i lokalplanen fastsat byggefelter, der sikrer at det store anlæg placeres på et plateau omkring en eksisterende tunge i landskabet (kote 48). Denne placering vil minimere terrænarbejderne mest muligt og således indpasse anlægget langs landskabets eksisterende retning.

Der er fastsat byggefelter således at de højeste bygninger placeres samlet. Anlæggets høje bygninger skal holdes i en lys gråhvid nuance (kaldet vindmøllefarve), der forholder sig til himlen, som de oftest vil ses op mod. De lavere anlæg og bygningsdele skal fremstå med en mørk grå tone, som falder ind i landskabet og beplantningen og nedtoner deres synlighed.

Ubebyggede arealer omkring anlægget skal udføres som naturlig græseng med 4 lunde med naturligt hjemmehørende planter og varieret udseende. Lundene placeres således at de skærmer delvist for de flade, sekundære tankanlæg set fra vest og retter opmærksomheden mod de høje reaktortanke og administrations- og procesbygningen. Fra nord og fra den østlige side af ådalen danner lundene baggrund således at de omfangsrige tanke fremstår på en baggrund af beplantning. Herved vil lundene og deres placering og sammensætning være et væsentligt element i bestræbelsen på at få anlægget til at falde ind i det omgivende landskab.

### Transport

Det vurderes i miljørapporten at den forøgede trafik til og fra biogasanlægget kan afvikles via de eksisterende veje, under forudsætning af at der etableres svingbaner på Skjernvej. Svingbanerne vil blive projekteret og udført iht. vejlovgivningen og er derfor ikke en del af selve lokalplanområdet. I lokalplanen fastsættes bestemmelser om etablering af beplantningsbælte, således at beboere på

---

# Sammenfattende redegørelse - Miljøvurdering Lokalplan 323 og Kommuneplantillæg nr. 36

Område til teknisk anlæg (biogasanlæg) syd for Videbæk

---

Skjernvej 55 ikke generes af lyskegler fra trafikken fra syd.

## Indsigelser og bemærkninger fra den offentlige høring

I planernes offentlige høring er der indkommet 7 indsigelser og bemærkninger. Indsigelser og bemærkninger vedrører både lokalplan og miljørapport. Indsigelserne og bemærkninger samt et samlet resumé fremgår af bilag til Byrådets endelige behandling af planforslagene.

## Bemærkninger til miljørapporten

Danmarks Naturfredningsforenings lokalafdeling bemærker at udbringningsarealerne for afgasset gylle og fiber bør indgå i det samlede VVM-pligtige anlæg. Emnet blev drøftet og behandlet i foroffentlighedsfasen. Ringkøbing-Skjern Kommune afgrænsede i forbindelse med scooping omfanget af det VVM-pligtige anlæg, og vurderede bl.a. at udbringningsarealer ikke er med i det VVM-pligtige anlæg.

Da der er tale om et fælles biogasanlæg uden direkte tilknytning til et eller flere husdyrbrug, råder virksomhedsejer/ejerkreds ikke selv over udbringningsarealer, og det er en forudsætning for konstruktionen, at landbrugsejendomme med udbringningsarealer aftager gylle og fiber. Aftagere af afgasset gylle er på anmeldelsestidspunktet ikke kendt, da virksomhedsejer og aftagere ikke er sammenfaldende, og da der ikke er indgået bindende aftaler på tidspunktet for anmeldelse. Vurderingen er baseret på den forudsætning, at udbringningsarealerne er godkendte i de til enhver tid gældende regler i miljølovgivning, herunder husdyrgødningsbekendtgørelsen.

Afgrænsningen af de emner, der behandles i miljørapporten, herunder at udbringningsarealerne ikke er med, fremgår af scoopingskemaet og miljørapporten s. 6 og 90.

Bemærkningen har ikke resulteret i ændringer eller tilføjelser til Miljørapporten.

## Indsigelserne og bemærkninger til lokalplan og kommuneplantillæg har berørt følgende emner

Trafikale forhold:

- udformning og placering af svingbaner på Skjernvej, herunder planernes manglende vurdering af vejnettet, tilkørsel samt trafikforhold
- trafikale forhold og gener for øvrige trafikanter (mængden af lastbiler)
- ændringer af adgangsforhold, forslag om rundkørsel mv.

Bebyggelsens placering:

- bebyggelsens placering, herunder sokkelkote og manglende afskærmning,
- hensyn til naboer og mulighed for erstatning

Gener i form af lugt og støj:

- lugt- og støjgener (herunder for trafikstøj)

CO2 udledning:

- lastbiltransport kontra rørledninger (forbrug af diesel)

## Vandplanerne retningslinje 40 og 41.

Miljøstyrelsen, Århus har i august måned udsendt de statslige udmeldinger til vandplanernes retningslinje 40 og 41. Udmeldingen har resulteret i ændringer i planerne vedr. redegørelse og bestemmelser til sikring af grundvandet. Således redegøres der i kommuneplantillæg og lokalplan for Statens vandplaner, retningslinje 40 og 41.

Til sikring af grundvandet er der indarbejdet ændringer ifm. den endelige vedtagelse af lokalplanen således, at ny bebyggelse ikke må tages i brug før der er etableret reservoir til opsamling i tilfælde af lækage på tankene, reservoiret skal have en kapacitet svarende til minimum kapaciteten i den største tank.

I kommuneplantillægget fastsættes betingelsen, at VVM-tilladelsen skal indeholde en række vilkår om, at

- parkeringspladser og kørearealer samt områder hvor der oplagres eller håndteres olie eller kemikalier, skal være befæstede med en tæt belægning der er indrettet med

---

# Sammenfattende redegørelse - Miljøvurdering Lokalplan 323 og Kommuneplantillæg nr. 36

Område til teknisk anlæg (biogasanlæg) syd for Videbæk

---

fald mod afløb, hvorfra der sker kontrolle-  
ret afledning,

- der ikke må etableres påfyldnings- og va-  
skepladser for sprøjteudstyr til pesticider,
- olie, kemikalier og farligt affald skal op-  
bevares i egnede beholdere, der enten er  
dobbeltvæggede eller placeret under tag  
og beskyttet mod vejrlig. Beholdere skal  
stå på en oplagsplads med tæt belægning  
uden afløb eller afspærringsventil og sik-  
ret mod påkørsel. Oplagspladsen skal væ-  
re indrettet på en måde, så spild kan hol-  
des indenfor et afgrænset område og uden  
mulighed for afløb til jord, grundvand og  
kloak.
- at der skal være opsamlingsmulighed fra  
processtanke og arealer hvor der sker på-  
og aflæsning. Området eller reservoir skal  
som minimum kunne rumme indholdet af  
den største opbevaringsenhed i området.

## Valg af alternativ

I Miljørapporten er der, udover 0-alternativet, un-  
dersøgt de alternativer, der blev fremført i forof-  
fentlighedsfasen.

Alternativ 1 med en placering ved industriområdet  
syd for Trøstrup, alternativ 2 med en placering  
ved Arla Food's produktion ved Nr. Vium, alter-  
nativ 3 med en placering ca. 400 m. syd for ho-  
vedalternativet og et alternativ 4 med en placering  
ved Sønderupkrydset.

Alle 4 alternativer ligger indenfor indvinding-  
soplande til vandforsyning, derudover er der mel-  
lem 13 og 22 naboer tættere på end 300 m., hvor  
der i det aktuelle projekt er 2. Der er på baggrund  
af grundvandsbeskyttelsen samt hensynet til na-  
boer besluttet at fastholde hovedalternativet til  
placering af anlægget.

Ved 0-alternativet vil der ikke ske en påvirkning  
af landskabet, de trafikale forhold mv., til gengæld  
vil der ikke ske en reduktion af CO<sub>2</sub>-udledningen  
med 32.000 tons årligt. Der er på baggrund af den  
positive effekt på CO<sub>2</sub>-udledningen besluttet at  
fastholde hovedalternativet.

## Overvågning

Kommunen fører tilsyn med virksomheden i hen-  
hold til miljøbeskyttelsesloven og beredskabslo-  
ven, herunder vilkår fastsat i miljøgodkendelse og  
VVM-tilladelsen.

Kommunen fører ifm. bygge- og ibrugtagningstil-  
ladelser tilsyn med at lokalplanbestemmelserne er  
overholdt.

Vejmyndigheden og politiet skal godkende vej-  
projekt og svingbaner på Skjernvej.

Der vil fortsat jævnligt blive foretaget trafikmå-  
linger.

Der tages prøver af drikkevandet i henhold til  
Vandforsyningsloven.

De planmæssige forhold vil blive vurderet i for-  
bindelse med kommuneplanrevisionen hvert 4. år.

Kommunen holder øje med § 3 naturområder.