



Idéoplæg

Indkaldelse af idéer og forslag til planlægningen for et energitestcenter ved Lem Kær, samt miljøvurderingen af plangrundlaget

Debatperiode: fra den 5. januar til den 2. februar 2021

Indledning

Ringkøbing-Skjern Kommune har modtaget en ansøgning om et energitestcenter ved Lem Kær. Ansøger ønsker at etablere et energitestcenter for test af fremtidens energiløsninger, hvor lagringsteknologier skal testes i tæt samspil med VE-kilder som solceller og fremtidens vindmøller fra Vestas.

Projektet er endnu ikke endeligt defineret med består på nuværende tidspunkt af:

- Op til 11 standpladser til testvindmøller med varierende totalhøjder (150-270 meter) med tilhørende målemaster
- Område til solceller
- Område til test af Power-til-X-projekter
- Erhvervsområde med synergi til både Power-til-X-anlæg og VE-anlæg

Ringkøbing-Skjern Kommune har besluttet at udsende projektet i sin nuværende form med henblik på at igangsætte planlægningen for energitestcenteret. Planlægningen skal sætte rammerne for, hvad der kan gives lov til indenfor energitestcenteret samt hvor projektets elementer kan placeres.

Formålet med en idéhøring er, at give borgere, interesseorganisationer og andre interesserede, der kan blive berørt af planlægningen, mulighed for:

- At stille spørgsmål på et tidligt tidspunkt i planprocessen.
- At komme med idéer og forslag til planlægningen.
- At komme med forslag og ideer til emner, som skal have særligt fokus i miljøvurderingen af plangrundlaget.

Ringkøbing-Skjern Kommune inviterer derfor alle interesserede til at komme med ideer og forslag til det videre arbejde med planlægningen og miljøvurderingen af plangrundlaget.

Idéhøringen er første trin i planlægningsarbejdet. Der vil senere blive gennemført en offentlighedsfase, hvor Ringkøbing-Skjern Kommune vil sende forslag til kommuneplantillæg og lokalplan i offentlig 8 ugers høring sammen med den tilhørende miljørapport.

Dine input gør en forskel

Har du idéer og forslag til det videre arbejde med planlægningen, for eksempel bemærkninger til placering af solceller, erhvervsområde, power-til-X (P2X) eller andre ændringsforslag?

Synes du, at der er nogle særlige forhold eller bestemte miljøpåvirkninger, som bør belyses?

Idéer og forslag skal være modtaget hos Ringkøbing-Skjern Kommune senest den 2. februar 2021.

Dit høringssvar vil blive behandlet og vil indgå i det videre arbejde med at udarbejde kommuneplantillægget, lokalplanen og afgrænse miljørapporten.

Kontaktoplysninger findes på bagsiden af idéoplægget.

Virtuelt informationsmøde om testcenter ved Lem Kær

Ansøgerne bag projektet indbyder til informationsmøde om det nye testcenterprojekt.

Informationsmødet afholdes tirsdag den 12. januar kl. 19.00.

Ansøger, som er ejerne af de eksisterende vindmøller ved Lem Kær, Vestas og Plan-Energi vil på mødet redegøre for projektet, og der vil her blive mulighed for at stille spørgsmål om projektet.

Ringkøbing-Skjern Kommune deltager i mødet og informerer om planprocessen.

Forside: Foreløbig skitse af energitestcenteret ved Lem Kær

Ansøger fortæller om visionen bag energitestcenteret ved Lem Kær

Baggrund

Vindmølleområdet Lem Kær har siden starten i 2010/2011, været anvendt af Vestas som testcenter i forbindelse med udvikling af en lang række succesfulde vindmølle typer med totalhøjder under 150 meter.

Området ligger tæt på Lem og Ringkøbing, hvilket sikrer Vestas hurtig adgang til vindmøllerne i forbindelse med udvikling, test og validering af møller og mølledele.

Området indeholder i dag 11 vindmøller og har frem til nu fungeret som rampe for klargøring af kommercielle vindmøller alt i mens at der bliver produceret store mængder vedvarende energi. Den fortsatte teknologiske udvikling af vindmøller, medfører at der stilles større og større krav til nye vindmøllers egenskaber, hvorfor omfanget og frekvensen, hvormed der testes, hele tiden ændres.

For Lem Kær området betyder det, at der fremadrettet både er behov for at opstille og teste højere møller (og mølle koncepter), med større fleksibilitet og visuel variation og for at udvikle løsninger til hvordan vindmøllerne indgår i et samlet energisystem. Et energisystem der også omfatter solenergi, energilagring samt energi-omdannelses teknologier.

Fremtidens udfordringer og løsninger

Vindmøller og solceller producerer store mængder af strøm. Men om få år skal vindmøller også levere energi til lastbiler, tog, skibe, fly - og vindenergi skal kunne lagres effektivt.

Teknologien, økonomien og juraen er endnu ikke hel på plads til den store opgave. Men det ligger

fast, at både Danmark og EU vil være uafhængige af fossile brændsler. Derfor skal udfordringerne løses - og vi har travlt.

Ved at udnytte det store potentiale vi har i kommunen, med viden, kompetancer og vind, kan vi være med til at levere svaret på de presserende udfordringer, og skabe et fossilfrit samfund.

Dette er tanken med at skabe et energi- og testcenter i området omkring eller i nærheden af Lem Kær. Centeret skal være et sted, hvor sol- og vindenergi i samspil med nye teknologier afprøves og testes i praksis, og hvor lovgivning og økonomi kan blive afklaret. Et udstillingsvindue, som vil tiltrække international opmærksomhed, ressourcer til kommunen og skabe nye arbejdspladser og vækst.

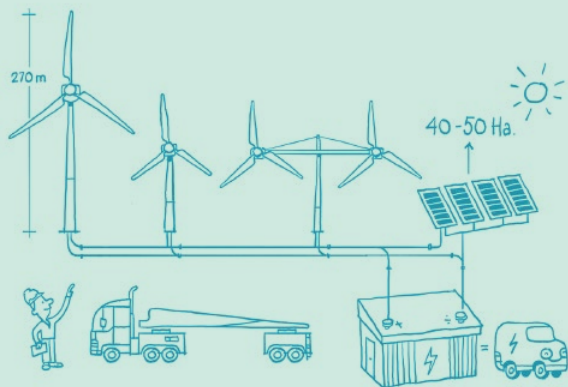
Den nødvendige kapital til de omfattende investeringer, der skal til for at skabe centeret, er til rådighed. Derfor foreslår vi - Vestas, Energicenter Nord og Skovgaard Invest - at vi etablerer Lem Kær Energi- og Testcenter:

- som skabes i tæt samspil med den lokale befolkning og erhvervslivet i området
- som producerer sin egen vedvarende energi på testmøller og solceller som omdanner og lagrer dele af energien i grønne gasser og batterier
- som etablerer sit eget energisystem for el, varme og grønne gasser som udnytter spildvarme
- som kunne blive hjemsted for nye produktionsvirksomheder, der har brug for adgang til store mængder af billig grøn energi.

Testmøller & solceller

Produktion af grønne gasser kræver store mængder af energi. Energien i Lem Kær Energi- og Testcenter vil komme fra 40-50 hektar solceller og





Testcenteret omfatter op til 11 standpladser til testvindmøller med varierende totalhøjder (150-270 meter) med tilhørende målemaster. Område til test af Power-til-X-projekter

11 testmøller i varierende højde op til en enkelte på max-højden 270 meter.

Vindmøllerne vil løbende blive forbedret eller udskiftet i takt med, der høstes erfaringer i samspillet med produktionen af de grønne gasser - kaldet Power-til-X (P2X) - altså el der bliver omdannet til en anden energiform: "X".

Lagring af strøm i store batterier er også en del af projektet. Det vil ske på den nærliggende batteristation i Koustrup. Her skal det blandt andet afprøves, hvordan batterilagring bedst kan medvirke til en kontinuerlig og optimal drift af vindmøller.

Hvad betyder Power-til-X (P2X)?

P2X baserer sig på brint fremstillet af vedvarende energi. Brinten fremstilles i en såkaldt elektrolyse hvor vand spaltes til brint (H₂) og ilt (O₂). Derved bliver den elektriske energi omdannet til kemisk bundet energi i brint. Brinten kan bruges direkte i transportsektoren eller omdannes til flydende og

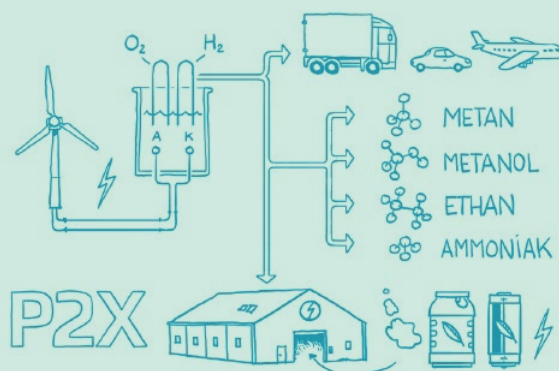
gasformige P2X-produkter: metan, metanol, ethanol, ammoniak, etc.

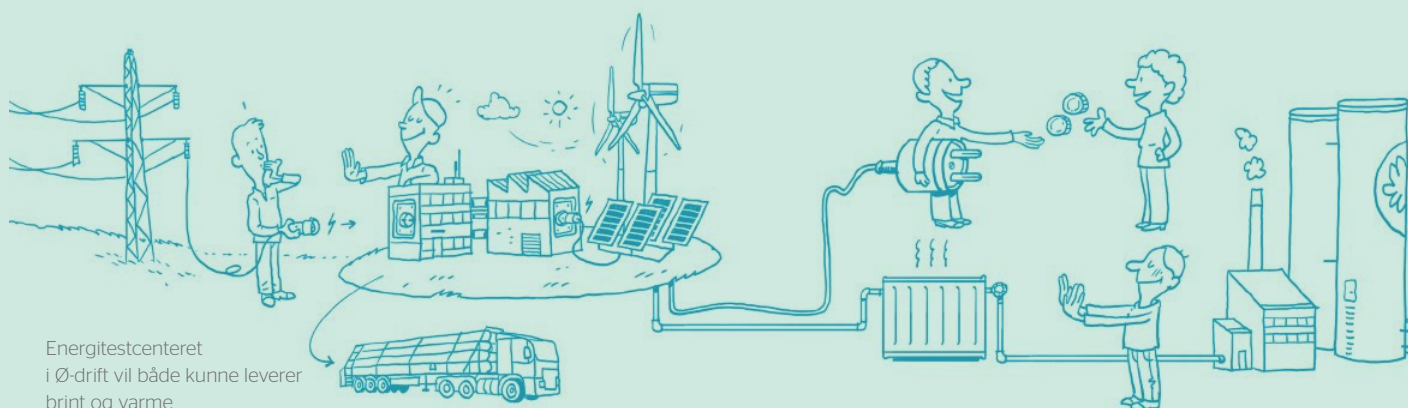
Der henstår stadig en del udvikling og effektivisering af processerne, før P2X-produkterne kan sælges på markedsvilkår. Netop derfor er Lem Kær Energi- og Testcenter yderst relevant lige nu. Det er nu der skal handles, hvis man vil være first mover - med alt hvad det indebærer.

Lagring

P2X gør det muligt at lagre vedvarende energi i store mængder. Dermed løses en af de helt store udfordringer ved vind- og solenergi, og et nyt større kommercielt marked vil åbne sig. P2X-produktionen gør også, at vindmøllerne og solcellerne i projektet ikke vil være afhængige af, hvorvidt strømmen kan afsættes på det kollektive net eller ej. Møllerne og solcellerne kan i princippet producere P2X tæt på 24/7. På den måde undgås stop af møller når vinden er allerbedst.

I energitestcenteret vil dele af den energi der produceres på testvindmøllerne blive omdannet og lagret i grønne gasser og batterier





Energitestcenteret i Ø-drift vil både kunne leverer brint og varme

Det kollektive net og ø-drift

Energi- og testcenteret vil være koblet op på det kollektive el-net, men vil kun bruge det i begrænset omfang. Den daglige drift vil som oftest køre i "ø-drift" - det vil sige, at projektet producerer, transporterer, forbruger og lagrer sin egen energi. Det vil ske gennem projektets interne energinet for el, varme og P2X.

Den begrænsede brug af det kollektive el-net betyder, at projektet vil belaste et i forvejen presset transmissionsnet mindre.

Det er dermed også en del af formålet med projektet, at det skal være med til at skabe klarhed over økonomi og lovgivning for ø-drift - og fremme lignende projekter andre steder i Danmark.

Virksomheder

Adgang til store mængder af billig grøn energi er attraktiv for mange virksomheder. Derfor er det et ønske, at man inden for undersøgelsesområdet giver mulighed for, at der etableres virksomheder, som spiller sammen med projektet i Lem Kær.

Virksomheder tilknyttet projektet vil også få adgang til spildvarme fra produktionen af bl.a. brint. Spildvarmen tænkes via et internt varme-net overført til brug i virksomhederne.

Der forhandles allerede med en interesseret virksomhed, der producerer protein, foder og fødevarer. Flere forventes at komme til.

Lokalområdet

Det er hensigten, at den videre udvikling af projek-

tet skal ske i et tæt samarbejde med lokalområdet. I samarbejde med naboer, naturfolk og eksperter vil vi finde frem til, hvordan projektet kan understøtte en øget biodiversitet, og hvordan det i øvrigt kan få en positiv indvirkning på økosystemet i området.

Der er allerede tanker om at der i forbindelse med projektet etableres et "Besøgcenter" som kan bruges aktivt af skoler fra nærområdet. I besøgscenteret vil man kunne lære om den grønne omstilling og inspirere børn og unge til at lære mere om en fremtid med naturvidenskab, teknologi og natur.

Med opstilling af projektets vindmøller og solceller vil projektet herudover være omfattet af Grøn pulje, som finansieres af opstiller og projektet.

Med Grøn pulje indbetales 125.000 kr. pr. opstillet MW-vindmølle og 40.000 kr pr. opstilles MW-solceller til Ringkøbing-Skjern Kommune. Det er hensigten, at den samlede pulje skal støtte projekter ansøgt af nære naboer - inden for 4,5 km fra projektet. Se mere om Grøn pulje på side 10, Fakta om VE-ordningerne.



Energitestcenteret vil arbejde for at bevare og "anlægge" natur og dermed understøtte en øget biodiversitet i området

Hvad går planlægningen ud på?



Planlægningen skal fastlægge, hvad der fremover kan gives lov til indenfor området.

Med et kommuneplantillæg fastlægges de overordnede rammer for projektet. Med lokalplanen fastlægges en detaljeret plan for, hvad man må indenfor området. Lokalplanen fastlægger bl.a. bestemmelser for placering af projektets forskellige elementer, byggeriets omfang, højder og udseende samt placering af f.eks. veje.

Der udarbejdes en Miljøvurdering af planerne. Miljøvurderingen er et redskab til at undersøge planernes påvirkning af naboer, natur og miljø. Miljøvurderingen er med til at definere planernes indhold.

På kortet ovenfor er vist den ansøgte afgrænsning af projektet, samt den ansøgte placeringen af energitestcenterets nuværende delelementer.

Ringkøbing-Skjern Kommune har defineret et undersøgelsesområde, hvor indenfor der er mulighed for at flytte rundt på nogle af energitestcenterets delelementer, hvis det viser sig nødvendigt i planlægningen, eksempelvis af hensyn til landskabet.

Det er ikke muligt at flytte vindmøllerne, grundet de lovmæssige afstandskrav fra vindmøller til nabobeboelse. Projektets øvrige elementer, vil det derimod være muligt at ændre placeringen af indenfor undersøgelsesområdet, herunder område med solceller, område med test af Power-til-X-projekter og andre anlæg, samt erhvervsområdet.

Planernes endelige afgrænsning forventes at blive defineret indenfor undersøgelsesområdet. Indkomne ideer i idéfasen, kan medføre at projektet kommer til at indeholde andre energitestelementer, end de nævnte i den nuværende ansøgning.

Hvornår kan du få indflydelse?



Energitestcenteret består af forskellige enkeltdele, som skal placeres inden for undersøgelsesområdet. Grundet de lovmæssige afstandskrav til vindmøller, er deres placering rimelig fast inden for området. Derimod er det muligt at ændre på den foreslåede placering af erhvervsområde, solcelleanlæg og Power-til-X-projekter.

Det er nu, i den igangværende idehøring, at du kan komme med ideer eller input til planlægningen. **Du har mulighed for:**

- At stille spørgsmål på et tidligt tidspunkt i planprocessen.
- At komme med idéer og forslag til planlægningen. F.eks. forslag til placering af projektets delelementer og ideer til indretning af området
- At komme med forslag og ideer til emner, som skal have særligt fokus i miljøvurderingen af plangrundlaget. Er der f.eks. særlige forhold i området, som planlægningen skal tage højde for?

På baggrund af de indkomne ideer og forslag, træffes en politisk beslutning om den videre

planlægning og der kan udarbejdes Forslag til plangrundlag. Planforslag sendes i offentlig høring i 8 uger, hvor **du igen har mulighed for at komme med bemærkninger til planforslagene.**

En planproces for et projekt af denne karakter tager typisk minimum et år. Planprocessen er illustreret i figuren på side 9 og nærmere beskrevet efterfølgende.

Realisering af projektet kræver diverse tilladelser, herunder en såkaldt projekttilladelse. Processen for projekttilladelsen er også illustreret i figuren på side 9. Tilladelsesprocessen kan igangsættes sideløbende med planlægningen. Ansøger har oplyst, at energitestcenteret forventes udbygget i

Vi er her!



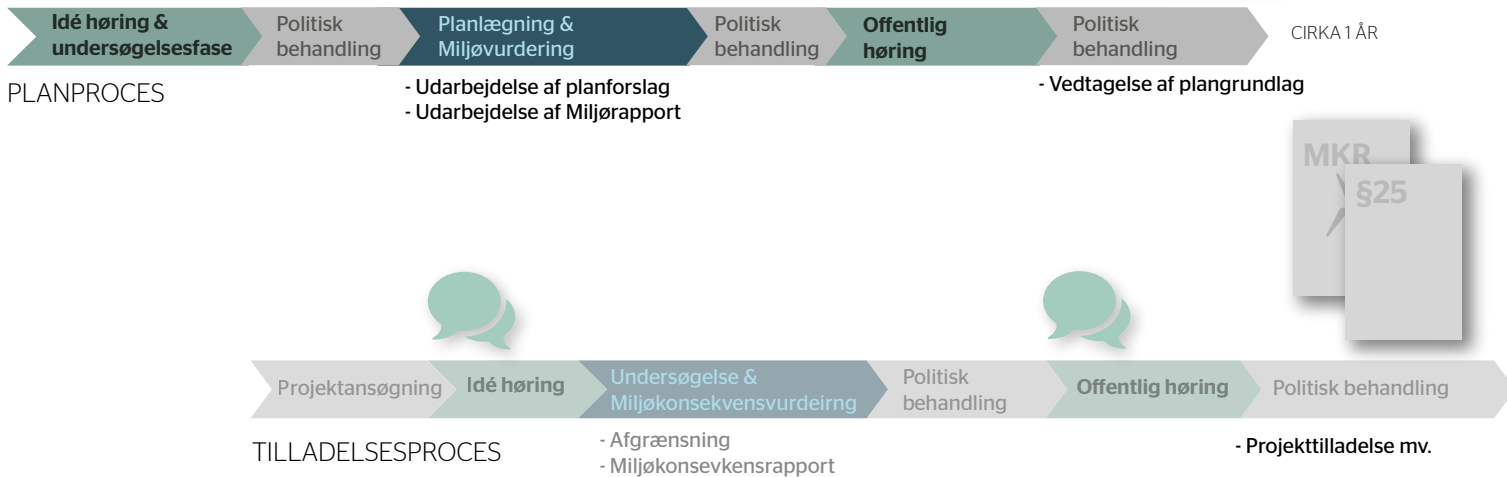
4 UGER



8 UGER



CIRKA 1 ÅR



etaper over 5-10 år. Derfor er det muligt, at der skal gennemføres flere tilladelsesprocesser.

Planlægningsprocessen

Indtil nu, har politikerne udelukkende tilsluttet sig, at planlægningsprocessen igangsættes. Der er således endnu ikke taget endeligt stilling til om energitestcenteret kan blive etableret ved Lem Kær.

Idéhøring og undersøgelsesfase

Som opstart på planlægningsprocessen er den igangværende idéhøring, hvor **du har mulighed for at komme med input** på baggrund af nærværende idéoplæg.

Alle ideer og forslag, der fremsendes til kommunen i idéfasen, bliver gennemgået og vil indgå som input, til den kommende planlægning for energitestcenteret.

Udarbejdelse af plangrundlag

Når politikerne har taget stilling til hvordan planlægningen skal defineres, herunder den endelige

placering af alle energitestcenterets delelementer, udarbejdes forslag til plangrundlag og miljøvurdering af planerne.

Miljøvurderingen af planerne kaldes en miljørapport. Denne udarbejdes på baggrund af en afgrænsning af de stedbundne og planlægningsmæssige miljøtemaer der er behov for at undersøge og vurdere. Se de miljøtemaer som på nuværende tidspunkt er vurderet aktuelle på side 11.

Det er Ringkøbing-Skjern Kommune der er ansvarlig for udarbejdelse af plangrundlaget og miljøvurderingen deraf.

Offentlig høring

Efter politisk behandling sendes forslag til plangrundlag og miljørapport i offentlig høring, hvorved **har du mulighed for at komme med bemærkninger** og ytre din mening.

Alle de bemærkninger der fremsendes skrifteligt til kommunen i den offentlige høring, bliver derefter gennemgået og indgår som en del af grundlaget

for politikernes endelige stillingtagen og vedtagelse af plangrundlaget.

Resultatet af planlægningsprocessen er således et vedtaget plangrundlag, med et kommuneplanteilæg og en lokalplan for energitestcenteret ved Lem Kær.

Tilladelsesprocessen

De enkelte dele af energitestcenteret, som eksempelvis opsætning af nye højere testvindmøller eller etablering af Power-til-X-procesanlæg, vil have forskellige mulige miljøpåvirkninger, og skal derfor i gennem selvstændige miljøvurderingsprocesser med fokus på det konkrete projekt (VVM).

Disse miljøvurderingsprocesser igangsættes først, når der ansøges herom. Det er derfor muligt, at tilladelsesprocessen for de forskellige delprojekter af energitestcenteret igangsættes flere gange, og over en længere årrække.

Miljøvurderingen af et projekt, er ensbetydende med, at der skal udarbejdes en miljøkonsekvensrapport. Denne har til formål at indarbejde miljøhensyn og afværge sandsynlige, væsentlig miljøbelastninger ved projektet. Processen er meget lig processen for miljøvurdering af plangrundlaget.

Miljøvurderingen af projektet indledes med en idéhøring, hvor **du igen har mulighed for at komme med indput til indholdet af miljøvurderingen af projektet**, på baggrund af et idéoplæg der et mere detaljeret projekt.

Miljøkonsekvensrapporten, ansøgningen og projekttilladelse sendes ligeledes i offentlig høring, hvor **du har du mulighed for at komme med bemærkninger** og ytre din mening om projektet.

Først herefter, på baggrund af miljøkonsekvensrapporten og alle de fremsendte bemærkninger, tages politisk stilling til om projektet kan gennemføres og om der skal gives en projekttilladelse - også kaldet en §25-tilladelse.

Øvrige tilladelser

Sideløbende med planprocessen skal de enkelte dele af energitestcenteret også igennem en sagsbehandlingsproces, hvor der blandt andet tages stilling til hvilke tilladelser der i øvrigt kræves, for at

det konkrete projekt kan gennemføres. Eksempelvis vil Power-til-X-procesanlæg også skulle have en miljøgodkendelse.

Først når planlægningsprocessen og tilladelsesprocessen er gennemført, og der er udarbejdet den nødvendige kommune- og lokalplanplanlægning for projektet, og projektet har modtaget alle nødvendige tilladelser, kan det konkrete projekt etableres.

Fakta om VE-ordningerne

Opstilling af nye vindmøller og solceller ved Lem Kær vil være omfattet af 'Lov om fremme af vedvarende energi' (VE-loven). Loven har til hensigt at fremme lokalbefolkningens accept af og engagement i udbygningen med vindmøller og solceller. VE-loven omfatter følgende ordninger:

Værditabsordningen

Værditabsordningen giver dig som borger mulighed for, at du kan anmelde krav om betaling for værditab, ved opstillingen af kommende VE-anlæg i nærheden af din beboelsejendom. Hvis du bliver tilkendt værditab, skal værditabet betales af opstilleren.

Salgsoptionsordningen

Salgsoptionsordningen giver ejere af beboelsejendomme, som er helt eller delvist beliggende i en afstand af op til 6 x vindmøllehøjden eller 200 meter fra nærmeste solcelleanlæg mulighed for at anmelde krav om salgsoption.

Dette forpligter således opstilleren til at tilbyde ejeren af beboelsejendommen at købe ejendommen ved slagsoption, såfremt beboelsejendommen får tilkendt et værditab fra taksationsmyndigheden på over 1 % af beboelsejendommens værdi.

VE-bonusordningen

VE-bonusordning, giver naboer i afstanden 4-8


gange møllehøjde fra nærmeste vindmølle og 0-200 meter afstand fra større solcelleanlæg ret til en VE-bonus. Bonusen baseres på produktionen fra anlægget svarende til 5 kW. Størrelsen på bonusen vil variere i anlæggets levetid i og med, den afhænger af anlæggets produktion og elprisen.

Grøn pulje

Med grøn pulje bliver opstillerne af vedvarende energianlæg pålagt at indbetale 125.000 kr. pr. opstillet MW (for vindmøller) og 40.000 kr. pr. opstillet MW (for solceller) som et engangsbeløb til Ringkøbing-Skjern Kommune. Kommunen administrerer midlerne, og midlerne kan anvendes bredt til kommunale tiltag. Det er hensigten, at midlerne fortrinsvist skal støtte projekter ansøgt af nære naboer til det vedvarende energianlæg samt grønne tiltag i kommunen.

Byrådet i Ringkøbing-Skjern Kommune har besluttet, at midlerne fra grøn pulje som hovedregel anvendes inden for en radius på 4,5 km fra det vedvarende energianlæg, som midlerne stammer fra

I forbindelse med miljøvurdering af de konkrete projekter, (i forbindelse med tilladelsesprocessen jf. figuren på side 9) vil der blive indkaldt til informationsmøder om VE-loven. Her vil Energistyrelsen og ansøger redegøre nærmere for ordningerne, og hvad man som borger skal være opmærksom på.



Forløbige visualisering af det samlede energitestcenter, set fra Ringkøbing K. På billedet ses vindmøller og målemaster. Solcelleanlæg og procesanlæg, vist med rød farve, vil fra dette fotostandpunkt være skærmet af foranliggende beplantning og terræn.

Planernes mulige miljøpåvirkninger

Miljøvurderingen vil behandle alle relevante miljøemner, som kan blive væsentligt påvirket af plangrundlaget for det samlede energitestcenter.

Herunder også relevante ideer til emner, der måtte indkomme i den idehøring, som dette idéoplæg igangsætter.

Miljøvurderingen skal indeholde forslag til afværgeforanstaltninger, der kan bringes i anvendelse for at undgå, mindske eller kompensere for eventuelle væsentlige negative miljøpåvirkninger.

Foreløbige fokuspunkter til miljøvurderingen omfatter blandt andet følgende:

• Påvirkning af landskabet?

Den primære nationale interesse i projektet er kystnærhedszonen. Kun enkelte vindmøller ønskes placeret udenfor kystnærhedszonen, mens resten af projektet i nuværende forslag ligger indenfor kystnærhedszonen. Gennem miljøvurderingen af plangrundlaget skal placeringen derfor afklares, således at planlægningen sker under hensyntagen til landskabet. Derfor er der i debatoplægget defineret et undersøgelsesområde udenfor kystnærhedszonen.

Nogle af energitestcenterets vindmøller kan have totalhøjder på op til 270 meter. Hvorfra og hvor langt vil testvindmøllerne kunne påvirke oplevelsen af landskabet?

Hvordan vil det visuelle samspil mellem projektets nye testvindmøller og andre eksisterende vindmøller være?

Hvordan vil vindmøllerne påvirke hvorledes vindmøllerne påvirker oplevelsen af kirkerne i kulturlandskabet?

Hvordan ser procesanlæggene ud, og hvordan påvirker de landskabet?

Hvordan vil solcellanlægget påvirke bl.a. landskabet?

• Påvirkninger ved nabobeboelser?

Plangrundlaget udlægger rammer til testvindmøller og procesanlæg der vil medføre påvirkninger på nabobeboelser i form af blandt andet støj og skyggekast.

Hvor meget støjer procesanlæg og de nye testvindmøller?

Hvor meget skyggekast kan der være fra testvindmøllerne?

Hvordan påvirker vindmøller, solceller og procesanlæggene de nærmeste naboer og bysamfund?

Er der særlige visuelle forhold, så som lys af hensyn til lufttrafikken, og hvilke gener medføre dette?

Hvor udlægges arealer til veje og andre infrastrukturelementer og hvilke gener kan der være herfra?

• Påvirkning af biodiversitet?

I nærheden til området ligger bl.a. Natura 2000-området Ringkøbing Fjord. Beskyttelsesområdet er udpeget både som Habitatområde, nr. 62, Fuglebeskyttelsesområde, nr. 43, og Ramsarområde, nr. 2.

Hvilken påvirkning vil de højere testvindmøller have på fuglebeskyttelsesområdet, i forhold til de vindmøller der står i området i dag?

Kan solcellanlægget have betydning for bilag-IV arter?

Hvorledes påvirker planlægningen for energitestcenteret beskyttet natur, lavbundsarealer, potentielle vådområder, pumpelag, mv.?

• Har du andre fokuspunkter der skal vurderes?

Høringsperiode

Idéoplægget er i offentlig høring i **4 uger**
fra tirsdag den 5. januar til tirsdag den 2. februar 2021

Virtuelt Informationsmøde

Ansøgerne bag projektet indbyder til informationsmøde om det nye testcenterprojekt. Se yderligere i ansøgens invitation til mødet.

Ansøger, som er ejerne af de eksisterende vindmøller ved Lem Kær, Vestas og PlanEnergi vil på mødet redegøre for projektet, og der vil her blive mulighed for at stille spørgsmål om projektet.

Ringkøbing-Skjern Kommune deltager i mødet og

informerer om planprocessen.

Det virtuelle informationsmødet afholdes **tirsdag den 12. Januar 2021 kl. 19.00** via Ringkøbing-Skjern Kommunes facebookside:

www.facebook.com/RingkoebingSkjernKommune/

Spørgsmål, som du gerne vil have besvaret på informationsmødet, kan sendes til:

infomoedeenergitestcenterlem@rksk.dk

Hørings svar

Hørings svar vedr. det videre arbejde med kommuneplantillægget, lokalplanen og miljøvurderingen af plangrundlaget, **kan frem til tirsdag den 2. februar 2021 sendes til:**

Ringkøbing-Skjern Kommune

Land, By og Kultur
Smed Sørensens Vej 1
6950 Ringkøbing

eller som e-mail til:

energitestcenterlem@rksk.dk

Anfør venligst emnet:

Idéer og forslag til Lem Kær energitestcenter

Persondata

De modtagne bemærkninger vil blive offentliggjort på kommunens hjemmeside i forbindelse med den politiske behandling af sagen. Hvis du har bemærkninger til sagen, giver du samtidig samtykke til, at dine bemærkninger, og dermed dine personhenførbare oplysninger, offentliggøres på kommunens hjemmeside.

Vil du vide mere

Har du spørgsmål til idéoplægget, eller vil du vide mere om dine muligheder for at påvirke planlægningen, kan du kontakte:

Ringkøbing-Skjern Kommune,

Jeanette Jeppesen, Planlægger

Tlf.: 99741256

Mail: jeanette.jeppesen@rksk.dk

