

Ringkøbing-Skjern Kommune

Tillæg nr. 10 til Spildevandsplan 2010 - 2020 Det justerede betalingsprincip – ESØ 90 I/S

Revideret den 3. december 2014



INDHOLDSFORTEGNELSE

1. Indledning	3
1.2 Politisk behandling og offentlig høring.....	3
2. Planlægningsgrundlaget	4
2.1 Miljøvurdering	4
3. Spildevandsanlæg.....	5
3.1 Hjemmel i spildevandsplanen	5
3.2 Tilladelse til tilslutning	6
3.3 Virksomheden har den fornødne økonomi	6
3.4 Selvstændigt selskab for rensning af spildevand	6
4. Øvrige forhold	7
4.1 Berørte matrikler	7
4.2 Tidsplan.....	7

1. Indledning

Forslag til Tillæg nr. 10 til Ringkøbing-Skjern Kommunes Spildevandsplan 2010 - 2020 har til formål at anvende det justerede betalingsprincip, som betyder at meget vandforbrugende virksomheder kan tilslutte sig direkte til et renseanlæg. Virksomheden skal derfor alene betale for brugen af selskabets renseanlæg, dvs. en markant lavere kubikmetertakst i forhold til hvis der også skulle betales for transporten af spildevandet til renseanlægget.

Specifikt drejer det sig om virksomheden ESØ 90 I/S, Vardevej 83A, 6880 Tarm, som via eksisterende trykledning, tilsluttet den offentlige kloak ved Blåkilde, tilleder spildevand/perkolat til Tarm Renseanlæg.

Ifølge revideret tilslutningstilladelse fra 3. januar 2006, samt tilslutningstilladelse for tidligere RGS 90 A/S fra 20. november 2002, må virksomheden årligt tillede op til 75.000 m³ spildevand/perkolat til den offentlige kloak.

Virksomheden har i juli 2014 fremsat ønske om at forlænge den eksisterende trykledning fra Blåkilde frem til Tarm Renseanlæg, således virksomheden kan blive omfattet det justerede betalingsprincip.

1.2 Politisk behandling og offentlig høring

Byrådets forslag til tillæg til "Spildevandsplan 2010 - 2020" skal offentliggøres og være i offentlig høring i mindst 8 uger. I offentlighedsfasen er det muligt for borgere, myndigheder og interesseorganisationer at kommentere det fremlagte forslag overfor Byrådet.

Efterfølgende vil Byrådet behandle kommentarerne, og eventuelle ændringer vil blive indarbejdet i tillægget, hvorefter det vedtages endeligt af Byrådet. Vedtagelsen offentliggøres på kommunens hjemmeside.

Når Byrådet har vedtaget tillægget, udgør det Ringkøbing-Skjern Forsynings juridiske grundlag for at gennemføre det beskrevne.

I henhold til Miljøbeskyttelsesloven kan Byrådets vedtagelse ikke påklages til anden administrativ myndighed. Tillægget kan efter de generelle regler om domstolsprøvelse, indbringes for domstolene.

2. Planlægningsgrundlaget

Administrationen af kommunens spildevandsforhold sker med udgangspunkt i følgende love, bekendtgørelser og vejledninger, som kan findes på www.retsinfo.dk.

Love:

- Lov om miljøbeskyttelse, jf. lovbekendtgørelse nr. 879 af 26. juni 2010, som senest ændret ved lov nr. 1631 af 26. december 2013.
- Lov om ændring af lov om miljøvurdering af planer og programmer nr. 939 af 3. juli 2013.
- Lov om betalingsregler for spildevandsforsyningsselskaber ved lovbekendtgørelse nr. 633 af 7. juni 2010, som senest er ændret ved lov nr. 902 af 4. juli 2013.
- Lov om afgift af spildevand, jf. lovbekendtgørelse nr. 938 af 27. juni 2013

Bekendtgørelser:

- Bekendtgørelse nr. 1448 af 11. december 2007 om spildevandstilladelser m.v. efter miljøbeskyttelseslovens kapitel 3 og 4, som senest er ændret 30. januar 2013.
- Bekendtgørelse af lov om miljøvurdering af planer og rammer nr. 939 af 3. juli 2013.

Vejledninger m.v.:

- Vejledning fra Miljøstyrelsen 5/1999. Vejledning til bekendtgørelse om spildevandstilladelser m.v. efter miljøbeskyttelseslovens kapitel 3 og 4.
- Rørcenteranvisning 013, Erfaringer med nedsivningsanlæg februar 2007
- Vejledning fra Miljøstyrelsen 3/2001. Betalingsregler for spildevandsanlæg.

2.1 Miljøvurdering

Tillægget er omfattet af Lov om miljøvurdering af planer og programmer. Kommunen har gennemført en screening efter de kriterier, der er fastlagt i lovgivningen. Planforslaget vurderes på baggrund af screeningen ikke at kunne få en væsentlig indvirkning på omgivelserne. Forslaget er derfor ikke omfattet af krav om miljøvurdering.

3. Spildevandsanlæg

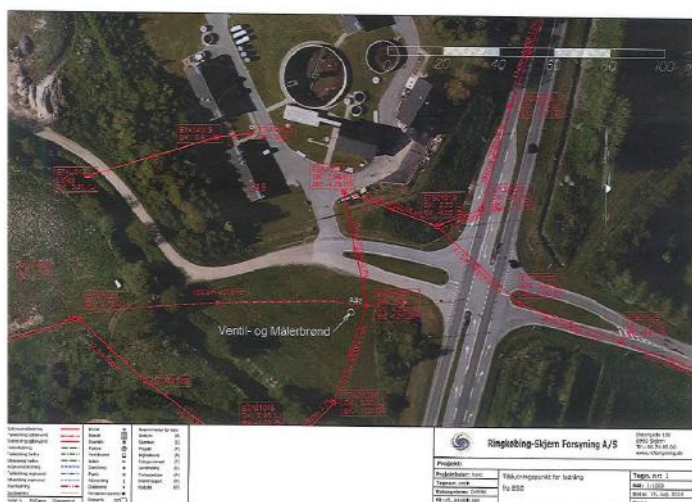
For at virksomheden kan opnå tilladelse til at anvende det justerede betalingsprincip, skal følgende forudsætninger være opfyldt:

1. Der skal være hjemmel i spildevandsplanen.
2. Kommunen vurderer, at de konkrete forhold tilsiger, at der kan gives tilladelse til at lede spildevand direkte til forsyningens renseanlæg.
3. Virksomheden har de fornødne midler til at finansiere og vedligeholde transportsystemet frem til renseanlægget.
4. Renseanlægget er organiseret i selvstændigt selskab.

3.1 Hjemmel i spildevandsplanen

ESØ har fremsatte i juli 2014 ønske overfor Ringkøbing-Skjern Forsyning om at forlænge virksomhedens nuværende trykledning fra tilslutningen til det offentlige kloaknet ved Blåkilde frem til Tarm Renseanlæg.

Virksomheden har efterfølgende indgået aftale med Ringkøbing-Skjern Forsyning om, at Forsyningen, til brug for beregning af rensbidraget, for egen regning etablerer en ventil- og målebrønd ved Tarm Renseanlæg, der samtidig vil udgøre tilslutningspunktet for ledningen fra ESØ til renseanlægget. Alle omkostninger forbundet med at anlægge og tilslutte ledningen til målebrønden afholdes af ESØ.



3.2 Tilladelse til tilslutning

Tidligere Egvad Kommune meddelte den 30. april 2003 ESØ 90 I/S tilladelse til tilslutning til det offentlige kloaknet med tilslutning af virksomhedens trykledning til det offentlige kloaknet i Blåkilde.

Tilladelsen blev revideret den 3. januar 2006 med henblik på en forøgelse af den tilledte spildevands-/perkolatmængde, hvor der blev meddelt tilladelse til en årlig tilledning op til 40.000 m³ spildevand/perkolat.

Endvidere har ESØ 90 I/S pr. 1. november 2010 (oplyst ved MST) overtaget slamkompostering og jordbehandling fra tidligere RGS 90 A/S, og dermed tilslutningstilladelsen for en årlig tilledning op til 35.000 m³ spildevand/perkolat.

Virksomheden er således allerede i dag tilsluttet Tarm Renseanlæg, og vil ikke medføre ændringer i renseanlæggets nuværende kapacitet.

Af aftalen med Ringkøbing-Skjern Forsyning A/S om direkte tilslutning fremgår, at det er en forudsætning for aftalen, at ESØ overholder den til enhver tid gældende tilslutningstilladelse, og fremsender kopi af spildevandsanalyser til Forsyningen senest 14 dage efter at ESØ har modtaget analyseresultaterne. Ændres sammensætningen af spildevandet forbeholder Ringkøbing-Skjern Forsyning A/S sig ret til, at forlange erstatning / eller opkræve særbidrag for dokumentbare påførte ekstraomkostninger som følge af den ændrede spildevandssammensætning.

3.3 Virksomheden har den fornødne økonomi

ESØ 90 I/S er et fælleskommunalt interessentselskab for Ringkøbing-Skjern og Varde Kommuner og må vurderes at have den fornødne økonomi til etablering, drift og vedligehold af trykledningen.

3.4 Selvstændigt selskab for rensning af spildevand

Bestyrelsen for Ringkøbing-Skjern Forsyning har vedtaget at foretage den nødvendige spaltning af Ringkøbing-Skjern Spildevand i to selskaber, der varetager opgaven hhv. med transport af spildevand og rensning af spildevand. Renseselskabet vil alene eje renseanlæg og dermed ingen kloakledninger.

De nye selskaber har således fået egne budgetter og regnskaber efter hvile-i-sig-selvprincippet. Det betyder, at der over en årrække skal være balance mellem selskabernes udgifter og indtægter. Princippet indebærer, at der er fuld brugerfinansiering.

Selskabernes udgifter til etablering, drift, vedligeholdelse, administration og forrentning af lån skal med andre ord dækkes fuldt ud af bidrag fra brugerne.

4. Øvrige forhold

4.1 Berørte matrikler

ESØ 90 I/S er beliggende på matriklen 22p, Tarm By og 10b, Foersum By, Egvad, som er en del af spildevandsplanens opland ES01.

Etableringen af den forlængede trykledning fra Blåkilde til Tarm Renseanlæg vil berøre følgende matrikler:

Matr.nr.	Ejerlav
30g	Tarm By, Egvad
30am	Tarm By, Egvad
26a	Tarm By, Egvad
29h	Tarm By, Egvad
27a	Tarm By, Egvad
28a	Tarm By, Egvad
173	Tarm By, Egvad
28a	Ved alt. placering Tarm By, Egvad
42c	16d Tarm By, Egvad
27e	35a Tarm By, Egvad
16ck	- Tarm By, Egvad
16a	- Tarm By, Egvad

ESØ er selv ansvarlig for at indgå de fornødne aftaler med berørte lodsejere.

4.2 Tidsplan

I den efterfølgende tabel er skitseret den forventede tidsplan.

Aktivitet	Måned	År
Politisk behandling af tillæg	Dec. - Jan.	2014 - 2015
Offentlighedsfase	Feb. - Marts	2015
Politisk vedtagelse af tillæg	Maj	

Den angivne tidsplan er vejledende.

