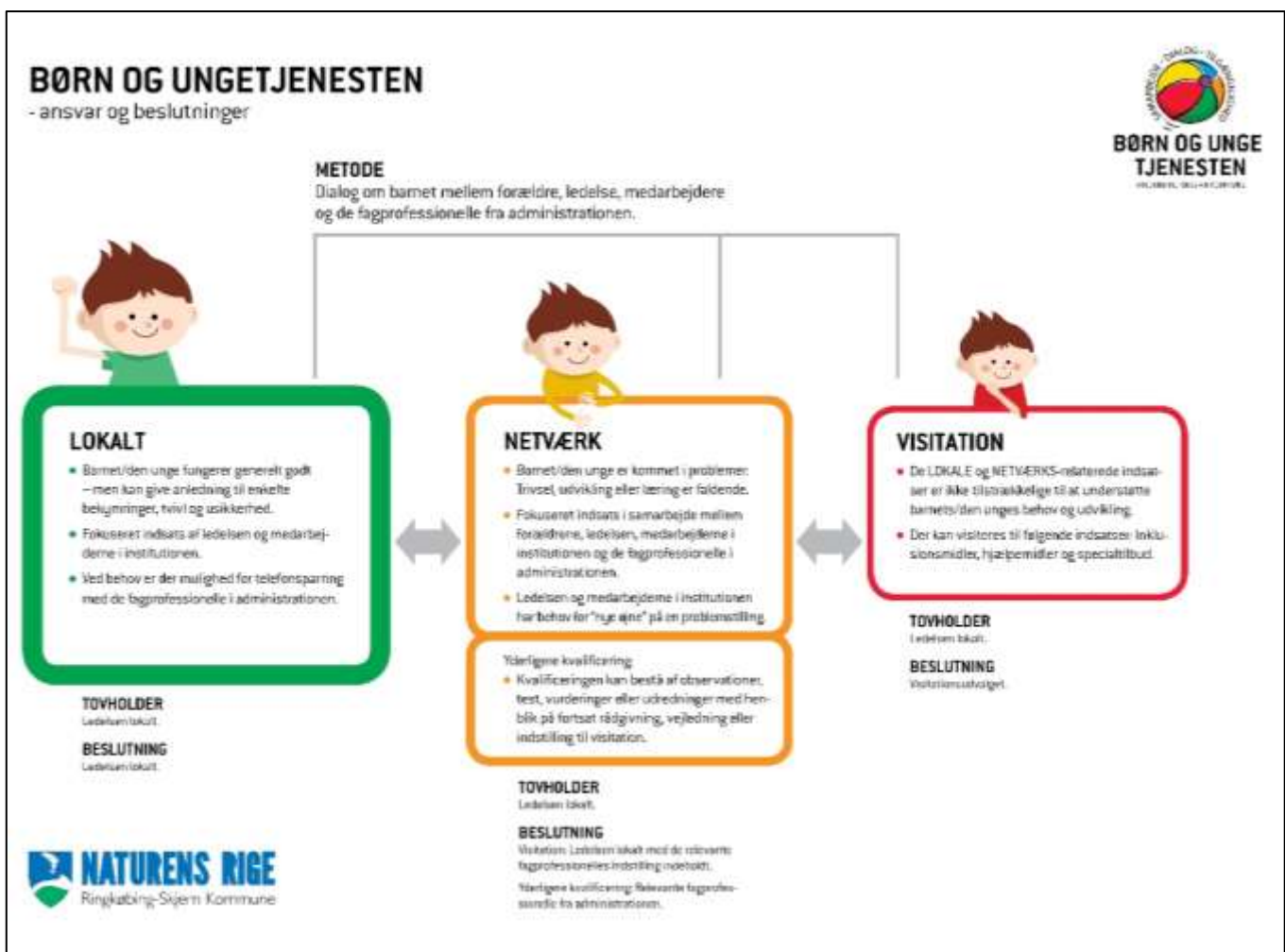


Børn og Ungetjenesten

Ringkøbing-Skjern Kommune har en vision om, at alle børn og unge trives, udvikler sig og bliver så dygtige som de kan. Det er den vision, vi alle sammen arbejder for, og det gør vi ud fra et fælles børne- og ungesyn med fokus på at skabe helhed og sammenhæng i børnenes opvækst og udvikling fra 0-18 år. Her er et godt samarbejde mellem forældre og de kommunale aktører, herunder dagpleje, vuggestuer, daginstitutioner, skoler og de fagprofessionelle i administrationen en forudsætning.

Børn- og Ungetjenesten træder i funktion, når der er behov for "noget mere" end den almindelige indsats i forhold til barnet/den unge. Nøgleordene for Børn og Ungetjenesten er samarbejde, dialog og tilgængelighed. **Samarbejde** betyder, at de rette kompetencer løser opgaven sammen. **Dialog** betyder, at vi taler sammen internt og med barnets/den unges familie og øvrige ressourcer. **Tilgængelighed** betyder, at hjælpen er klar, uanset hvor behovet opstår. Børn og Ungetjenesten bygger på, at alle relevante aktører aktivt tager del i dialog, handlenforslag, udmøntning og opfølgning omkring barnets/den unges situation. Forældrene er en vigtig samarbejdspartner i den forbindelse.

Børn- og Ungetjenesten foregår både LOKALT, i NETVÆRK og i forbindelse med evt. VISITATION, som er illustreret i figuren herunder.



LOKALT

Indsatsen vil i langt de fleste tilfælde begynde LOKALT på den enkelte daginstitution, dagpleje eller skole.

Kendetegn

Barnet/den unge fungerer generelt godt – men kan give anledning til enkelte bekymringer, tvivl og usikkerhed.

Handlinger

Ledelse og medarbejdere inddrager den viden og de kompetencer, der er tilgængelig blandt de fagprofessionelle i institutionen og iværksætter en fokuseret indsats i tæt samarbejde med forældrene. Ved behov er der mulighed for telefonsparring med de fagprofessionelle i administrationen. Her er der mulighed for nærmere at drøfte usikkerheden, tvivlen eller bekymringen vedrørende barnet/den unge (eller en gruppe), og eventuelle handlemuligheder kan anvises.



Yderligere tiltag

Hvis den fokuserede indsats fra ledelse og medarbejdere i institutionen ikke har den ønskede effekt, eller der ikke opleves progression, kan ledelsen efter dialog med forældrene beslutte at sende problemstillingen til næste niveau, "Netværk", hvor de fagprofessionelle i administrationen inddrages.

NETVÆRK

I NETVÆRK suppleres den lokale indsats med tværfaglig rådgivning og vejledning – en såkaldt "konsultativ indsats". Man kan sige, at den lokale indsats har behov for "nye øjne" på barnet/den unge/problemstillingen.

Kendetegn

Barnets/den unges trivsel, udvikling eller læring er stagnerende eller faldende, og tegnene afspejles ofte i den sociale, følelsesmæssige eller læringsmæssige adfærd.

Handlinger

I NETVÆRK drøftes trivsel, status på udvikling og læring samt mulige tiltag og effekt. Netværket sammensættes på baggrund af den konkrete problemstilling og kan bestå af forskellige fagprofessionelle ligesom, at forældre og institutionen også har mulighed for at invitere relevante deltagere med. Det afgørende er, at de relevante er med – hverken flere eller færre! Afhængig af den konkrete problemstilling vil netværket kunne arbejde i kortere eller længere tid, så andre og nye handlemuligheder kan blive afprøvet i praksis. Indsatsen i netværket vil i princippet fortsætte så længe, der er behov for det. Indsatsen ophører naturligvis, når den ønskede effekt er opnået.



Yderligere tiltag

Hvis en konsultativ indsats i NETVÆRK ikke har den ønskede effekt, eller en konsultativ indsats ikke skønnes at kunne stå alene, kan netværket sende en indstilling til yderligere kvalificering eller til visitation. Den yderligere kvalificering kan bestå i observationer, test, vurderinger eller udredninger med henblik på fortsat rådgivning og vejledning i netværket. Sagen kan også sendes til visitation, hvis dette skønnes nødvendigt. Ved visitation kan der visiteres til inklusionsmidler, hjælpemidler og specialtilbud.

VISITATION

Visitation bringes i spil, når der er brug for handling eller støtte, som rækker ud over den indsats, der er iværksat LOKALT og gennem rådgivning og vejledning i NETVÆRK.

Kendetegn

De lokale og netværks-relaterede indsatser er ikke tilstrækkelige til at understøtte barnets/den unges behov og udvikling.

Handlinger

Der kan visiteres til følgende indsatser: Inklusionsmidler, hjælpemidler og specialtilbud. Inklusionsmidler kan tildeles i en afgrænset periode med henblik på at udvikle og styrke det pædagogiske læringsmiljø for en gruppe af børn eller et enkelt barn, så det fortsat kan inkluderes i almindelen. Hjælpemidler er udstyr, der kan kompensere for en konkret funktionsnedsættelse. Specialtilbud er tilbud til børn og unge med særlige behov inden for forskellige målgrupper. Der kan være tale om følgende specialtilbud: Specialbørnehaven, Specialcenter Syd, Øst og Vest, Rindum Kærgaard, Skjern Å Skolen og Dagskolen Opsund. Visitationsudvalget foretager visiteringen til inklusionsmidler, hjælpemidler og specialtilbud. I særlige tilfælde kan en sag gå direkte til visitation:

- Tilflyttere (sagsbehandling/vurdering sker af visitator)
- Børn/unge med en gennemgribende psykisk funktionsnedsættelse
- Børn/unge med erhvervet hjerneskade, der er udredt i sygehus regi
- Børn/unge, der er udskrevet fra psykiatrien

Netværksarbejdet er fortsat af stor betydning for de børn, der får tildelt inklusionsmidler eller visiteres til et specialtilbud. Det er vigtigt, at effekten af indsatsen løbende følges op, evalueres og justeres.

Har du spørgsmål vedr. Børn og Ungetjenesten er du velkommen til at kontakte Børn og Familie på born.familie@rksk.dk eller 99 74 13 14

Ringkøbing-Skjern Kommune, den 1. december 2016

