



**Natura 2000-handleplan 2016–2021**

***Heder og klitter på Skovbjerg Bakkeø, Idom Å og Ormstrup Hede***

**Natura 2000-område nr. 64**

**Habitatområde H57 og H225**

Titel: Heder og klitter på Skovbjerg Bakkeø, Idom Å og Ormstrup Hede  
Udgiver: Ringkøbing-Skjern Kommune, Holstebro Kommune og Herning Kommune  
År: 2017  
Forsidefoto: Idom Hede og Store Sande, fotograf: Ringkøbing Amt  
Kort: ©Ringkøbing-Skjern Kommune, Holstebro Kommune, Herning Kommune.

Må citeres med kildeangivelse.

## Indholdsfortegnelse

Resumé.....	4
Baggrund.....	5
Redegørelse for gennemførelse af seneste handleplan .....	6
Behov for indsatser .....	7
Indsatser fordelt på aktør.....	8
Prioritering af den forventede indsats .....	8
Forventede initiativer og plan for interessentinddragelse .....	9
Bilag 1: Resumé af offentlige lodsejeres drifts- og plejeplaner .....	10
Bilag 2: Indsatsprogram og sammendrag af den statslige Natura 2000-plan .....	15
Bilag 3: Naturtyper og arter på udpegningsgrundlag.....	16
Bilag 4: Kortbilag.....	18

## Resumé

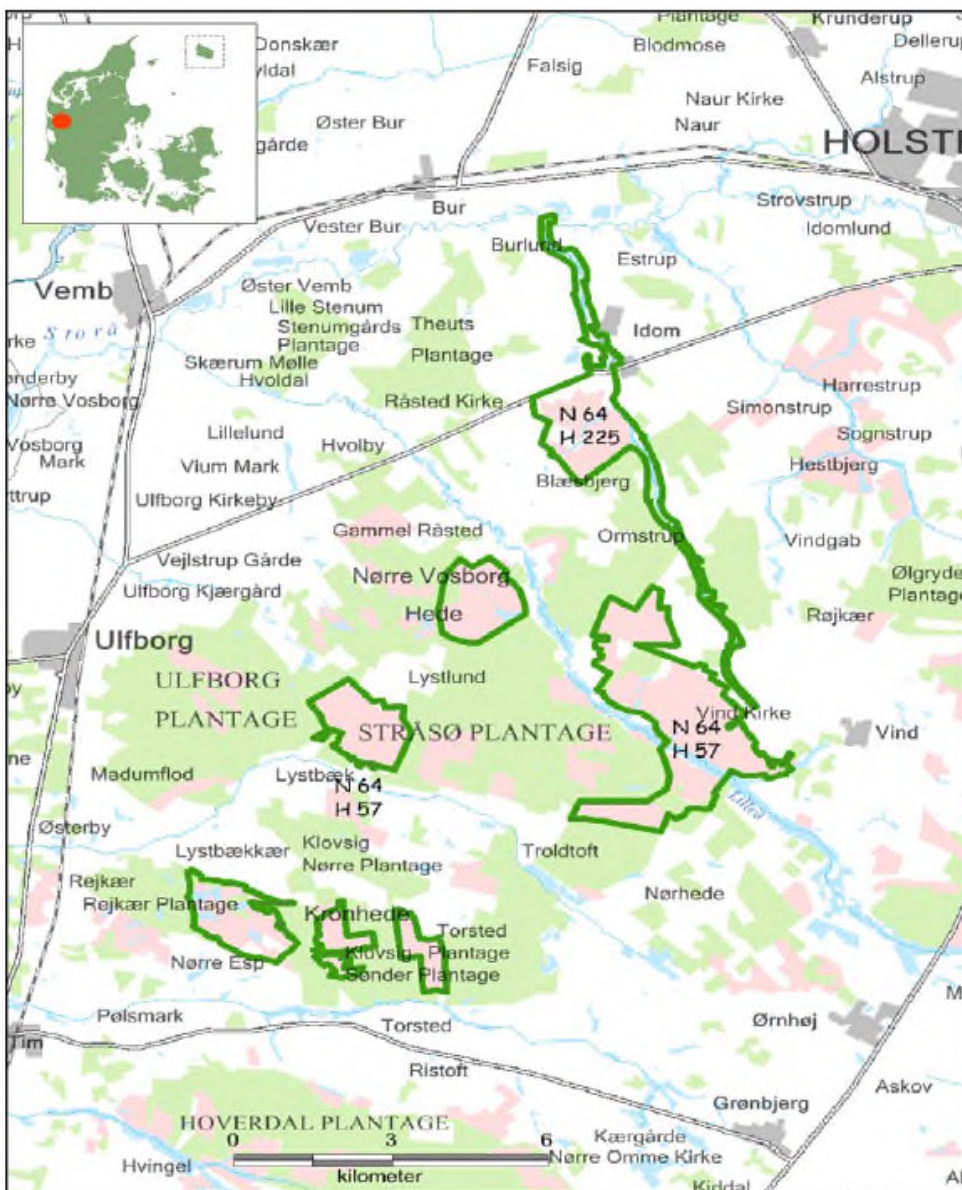
Handleplanen for Heder og klitter på Skovbjerg Bakkeø, Idom Å og Ormstrup Hede beskriver den indsats, der skal igangsættes i Natura 2000-området inden udgangen af 2021.

Målet er at bevare og fremme de naturtyper og arter, som området er udpeget for at beskytte.

Der iværksættes en bekæmpelse af invasive arter på naturtyperne tør hede, enekrat, græs-indlandsklit, visse-indlandsklit, revling-indlandsklit og surt overdrev.

Kommunerne og offentlige lodsejere skal være særlig opmærksomme på tør hede, våd hede, tørvelavning, surt overdrev og rigkær som har en væsentlig forekomst i området (jf. områdets målsætning) og er i tilbagegang.

Indsatsen udføres af lodsejere i området og gennemføres i videst muligt omfang gennem frivillige aftaler. Der findes blandt andet en række tilskudsordninger, som kan søges gennem Landbrugs- og Fiskeristyrelsen.



Figur 1. Natura 2000-områdets afgrænsning. Natura 2000-området består af habitatområde H57 og H225.

## Baggrund

Miljøstyrelsen (tidligere Styrelsen for Vand- og Naturforvaltning) har udarbejdet Natura 2000-planer for de 252 udpegede beskyttelsesområder, som indgår i den danske del af det europæiske Natura 2000-netværk. Planerne beskriver målene for det enkelte beskyttelsesområde og fastlægger de indsatser, der skal ske inden for planperioden 2016–2021. Natura 2000-planerne kan ses på Miljøstyrelsens [hjemmeside](#).

Ud fra Natura 2000-planerne har kommunerne udarbejdet kommunale handleplaner, som skal medvirke til at gennemføre Natura 2000-planerne for de enkelte områder. Denne handleplan er udarbejdet af Ringkøbing-Skjern Kommune, Holstebro Kommune og Herning Kommune på grundlag af Natura 2000-plan for Natura 2000-område nr. 64 Heder og klitter på Skovbjerg Bakkeø, Idom Å og Ormstrup Hede. I forbindelse med udarbejdelsen har Naturstyrelsen bidraget med oplysninger om de statslige arealer indenfor området.

Hver kommune er ansvarlig for de dele af handleplanen, der vedrører kommunens geografiske område på land og kystnære områder. Planlægningen for de skovbevoksede, fredskovspligtige arealer varetages dog af Miljøstyrelsen og gennemføres hvert 12. år. Skovhandleplaner 2010-21 gælder således fortsat. Kommunerne og Naturstyrelsen er hver især ansvarlige for, at handleplanerne gennemføres inden udgangen af år 2021.

Offentlige lodsejere, som ejer arealer i Natura 2000-område, kan vælge at gennemføre Natura 2000-planen direkte i egne drifts- og plejeplaner. Naturstyrelsen ønsker selv at udarbejde drifts- og plejeplaner for egne arealer. Et resumé af disse planer med beskrivelse af forvaltningsindsatsen findes i bilag 1.

Den lovgivningsmæssige baggrund for handleplanerne findes i miljømålsloven (lovbekendtgørelse nr. 1251 af 29. september 2016), bekendtgørelse om kommunalbestyrelsernes Natura 2000-handleplaner (bekendtgørelse nr. 944 af 27. juni 2016) og bekendtgørelse om tilvejebringelse af Natura 2000-skovplanlægning (bekendtgørelse nr. 946 af 27. juni 2016).

Den kommunale handleplan skal ifølge lovgivningen indeholde:

- En prioritering af kommunalbestyrelsens forventede forvaltningsindsats i planperioden på baggrund af en opgørelse af behovet for konkrete forvaltningstiltag
- De forventede initiativer, som kommunalbestyrelsen vil tage for at gennemføre Natura 2000-planen, herunder en plan for interessentinddragelse.
- En oversigt over fordelingen af indsatsen mellem kommunale myndigheder, Naturstyrelsen og offentlige lodsejere.
- En redegørelse for gennemførelsen af handleplanen for den forudgående 6 års periode, der gør det muligt at vurdere, i hvilket omfang Natura 2000-planen for den forudgående periode er gennemført.

Handleplanen skal være så konkret, at dens gennemførelse kan vurderes. Dog må handleplanen ikke foregribe det præcise indhold af de aftaler eller afgørelser, der træffes i forhold til den enkelte lodsejer i forbindelse med gennemførelsen af handleplanen.

De kommunale handleplaner skal i samspil med vandplanlægningen realisere Natura 2000-planen, for så vidt angår vandbehov for de naturtyper, som er direkte afhængige af et vandøkosystem. Natura 2000-planens mål om forbedret vandkvalitet i større søer, vandløb, fjorde og kystvande realiseres gennem indsatsen i vandplanlægningen, og skal ikke indgå i de kommunale Natura 2000-handleplaner.

Den kommunale Natura 2000-handleplan er som udgangspunkt omfattet af krav om miljøvurdering i henhold til lov om miljøvurdering af planer og programmer (lovbekendtgørelse nr. 1533 af 10. december 2015), gældende til 16. maj 2017. For samtlige statslige Natura 2000-planer er der foretaget en strategisk miljøvurdering. Handleplanerne har et indhold, der ikke adskiller sig fra de oplysninger, som allerede er givet i de miljøvurderede Natura 2000-planer. Da handleplanen ikke sætter nye rammer for fremtidige anlægstilladelser eller yderligere vil kunne påvirke internationalt udpegede naturbeskyttelsesområder væsentligt, har Holstebro Kommune, Herning Kommune og Ringkøbing-Skjern Kommune truffet afgørelse om, at der ikke er behov for en fornyet miljøvurdering.

## Redegørelse for gennemførelse af seneste handleplan

De kommunale handleplaner for første planperiode har været gældende siden udgangen af 2012. Kommunerne har i den mellemliggende periode arbejdet for at gennemføre den indsats, der blev beskrevet i Natura 2000-handleplanen for planperioden 2009-2015.

Nedenstående tabeller viser en oversigt over de realiserede, påbegyndte og planlagte projekter inden for Natura 2000-området. Ingen af kommunerne ejer arealer inden for Natura 2000-området. Natura 2000 handleplanen for planperioden 2009-2015 kan ses på Miljøstyrelsens [hjemmeside](#)

**Tabel 1. Følgende projekter er finansieret via kommunernes egne midler eller DUT-midler:**

Holstebro Kommune	Indsats	Privatejet	Til opfyldelse af retningslinje*
	Rydning af uønsket opvækst	13,5 ha realiseret	1.3 og 1.6
	Græsning eller høslæt	51,5 ha realiseret	1.3, 2.1 og 3,2
	Afskrælning eller afbrænding	8,0 ha realiseret	1.3
	Slåning	2,3 ha realiseret	1.3
	Bekæmpelse af kæmpe bjørneklo	Årlig bekæmpelse langs Idom Å	1.6
	Udvidelse af naturtyper	3,9 ha ny natur registreret	4.1
<b>Herning Kommune</b>	Afbrænding	0,7 ha realiseret	1.3
	Slåning og pletvis skrælning	1,7 ha planlagt	1.3
	Rydning af uønsket opvækst	1 ha realiseret	1.3
<b>Ringkøbing-Skjern Kommune</b>	Rydning af uønsket opvækst	Ca. 14 ha realiseret	1.3 og 1.6
	Slåning	Ca. 9 ha realiseret	1.3 og 1.6

\* Se generelle og område-specifikke retningslinjer i den Statslige Natura 2000-plan for perioden 2010-2015.

**Tabel 2. Følgende projekter er finansieret gennem landdistriktsmidler og er faciliteret af kommunerne:**

Holstebro Kommune	Indsats	Privatejet	Til opfyldelse af retningslinje*
	Græsning eller høslæt	5,0 ha realiseret	1.3
	Nedlæggelse af dambrug og fjernelse af spærring.	Dambruget i Idom Å er fjernet, og der er udlagt gydegrus på dambrugsarealet (Vandplansprojekt)	1.4
	Ny habitatnatur: Udvidelse af naturtyper	3,9 ha ny natur registreret	4.1
<b>Herning Kommune</b>	<b>Lysåbne naturtyper/ny habitatnatur</b>	0 ha	-
<b>Ringkøbing-Skjern Kommune</b>	<b>Lysåbne naturtyper/ny habitatnatur</b>	0 ha	-

\* Se generelle og område-specifikke retningslinjer i den Statslige Natura 2000-plan for perioden 2010-2015.

I Holstebro, Herning og Ringkøbing-Skjern Kommunes daglige forvaltning og administration af lovgivning, tager kommunerne udgangspunkt i målsætningen for Natura 2000-området. Herved sikres beskyttelse af områdets udpegningsgrundlag, j.f. den generelle retningslinje 1.1. i Natura 2000-planen.

Der er ikke iværksat Life-projekter inden for Natura 2000-området i hverken Holstebro, Herning eller Ringkøbing-Skjern Kommune.

Ud over de ovennævnte indsætter har kommunen søgt at gennemføre Natura 2000-handleplanen gennem følgende tiltag:

- Holstebro Kommune, Herning Kommune og Ringkøbing-Skjern Kommune har ved individuelle møder med lodsejere oplyst om Landbrugs- og Fiskeristyrelsens plejeordninger.

Status for gennemførelse og erfaringer fra 1. plejeplanperiode for Naturstyrelsens arealer fremgår af bilag 1b.

## Behov for indsatser

Natura 2000-planen for Heder og klitter på Skovbjerg Bakkeø, Idom Å og Ormstrup Hede, beskriver de konkrete mål for indsatsen (Natura 2000-område nr. 64). Indsatsprogrammet og sammendrag af den statslige Natura 2000-plan kan ses i bilag 2, mens naturtyper og arter på udpegningsgrundlag fremgår af bilag 3. På baggrund af dette har kommunen vurderet, at der er behov for nedenstående konkrete forvaltningstiltag. Hvor igangsatte indsatser fra handleplanen for planperioden 2010-2015 ikke er gennemført i sin helhed, indgår den udestående indsats i opgørelsen over behovet for konkrete forvaltningstiltag.

**Tabel 6. Behov for forvaltningstiltag for naturtyperne\***

Forventede forvaltningstiltag og metoder	Skøn over behov:						
	Igangværende indsats			Ny indsats			Samlet behov for indsats
Lysåbne naturtyper*	Holstebro Kommune	Herning Kommune	RKSK	Holstebro Kommune	Herning Kommune	RKSK	
Græsning eller høslæt	51 ha	1,7 ha	0	0 ha	0 ha	0 ha	Op til 52,7 ha
Rydning af uønsket opvækst	0 ha	0 ha	0	Op til 2 ha	Op til 2 ha	Op til 2 ha	Op til 6 ha
Forbedring af hydrologi	0 ha	0 ha	0	0 ha	0 ha	Op til 0,5 ha	Op til 0,5 ha
Afskrælning eller afbrænding	0 ha	1,7 ha	0	0 ha	0 ha	0 ha	Op til 1,7 ha
Slåning	0 ha	0 ha	0	Op til 2 ha	Op til 2 ha	Op til 2 ha	Op til 6 ha

\* Omfatter ikke offentlige arealer, hvor ejeren gennemfører Natura 2000-planen i egne drifts- og plejeplaner. Se oversigtskort over offentlige arealer i bilag 4.

Der er ikke oplyst behov/tiltag på Skovnatur uden fredskovspligt/med fredskovspligt eller i forhold til sammenbinding af naturtyper eller ny habitatnatur. Der er ikke oplyst behov/tiltag for arter udover indsatserne for naturtyperne.

Store områder i Natura 2000-området er statslige arealer. Naturstyrelsen udarbejder forvaltningsplaner/driftsplaner for disse områder i overensstemmelse med Natura 2000-planen. Et resumé af disse planer findes i bilag 2.

Der indgår således ikke oplysninger om planer for de statslige arealer i denne Natura 2000-handleplan udover de oplysninger som fremgår af bilag 2. Der henvises i øvrigt til Natura 2000-planerne, der kan ses på Miljøstyrelsens [hjemmeside](#).

## Indsatser fordelt på aktør

I Natura 2000-planens indsatsprogram er der retningslinjer, hvor der er behov for en nærmere afklaring af, hvem der følger op på retningslinjerne. Det drejer sig om følgende retningslinjer:

- 2.1 Der iværksættes en bekæmpelse af invasive arter på naturtyperne tør hede, enekrat, græs-indlandsklit, visse-indlandsklit, revling-indlandsklit og surt overdrev med fokus på arealer med en forekomst på over 10 %

Det er en fælles opgave for kommuner og offentlige lodsejere at aftale nærmere på hvilke arealer og i hvilke kommuner, den konkrete indsats skal foregå.

Det kan både være handleplanmyndighederne og offentlige lodsejere, der skal følge op på retningslinjerne i Natura 2000-planen (bilag 2). Derfor angiver tabel 4 den aftalte opgavefordeling mellem handleplanmyndighederne og de offentlige lodsejere i Natura 2000-området.

Tabel 7 omfatter både private og offentlige arealer (inklusive de offentlige arealer, hvor lodsejeren selv udarbejder drifts- og plejeplan).

**Tabel 7. Fordeling af opgaver mellem handleplanmyndighed og offentlige lodsejere**

Indsats		Handleplanmyndighed			Offentlig lodsejer	Total
		Holstebro Kommune	Herning Kommune	RKSK	Naturstyrelsen	
Ny habitatnatur/forbedring af tilstand i eksisterende habitatnatur	<i>Tør hede</i>	<i>op til 4 ha</i>	<i>op til 2 ha</i>	<i>op til 4 ha</i>	633,7	<i>op til 643,7 ha</i>
	<i>Våd hede</i>	-	-	-	149,1	149,1
	<i>Revling indlandsklit</i>	-	-	-	131,3	131,3
	<i>Surt overdrev</i>	-	-	-	4,3	4,3
	<i>Græs-indlandsklit</i>	-	-	-	12,9	12,9
	<i>Hængesæk</i>	-	-	-	0,2	0,2
	<i>Tidvis våd eng</i>	-	-	-	0,4	0,4
	<i>Enekrat</i>	-	-	-	87,5	87,5
	<i>Tørvelavning</i>	-	-	-	5,3	5,3
<i>Visse-indlandsklit</i>	-	-	-	34,9	34,9	

## Prioritering af den forventede indsats

Natura 2000-planerne 2016-2021 har fokus på:

- Sikring af naturpleje
- færdiggørelse og sikring af indsats fra planperioden 2009-2015
- sammenhæng i naturen
- levesteder for ynglefugle og bekæmpelse af invasive arter.

Prioriteringen af den forventede forvaltningsindsats i planperioden skal ske på baggrund af opgørelsen af behovet for konkrete forvaltningstiltag (se tabel 4 og 5). Den nedenstående prioritering vil således afspejle den forventede tidsfølge af indsatsen i forbindelse med de konkrete forvaltningstiltag.

I Holstebro Kommune, Herning Kommune og Ringkøbing-Skjern Kommune forventes det, at lodsejere med særligt sårbare naturtyper som trænger til pleje vil blive oplyst om mulighederne for pleje af deres naturarealer. Kontakten forventes at ske ved direkte henvendelse, med information om støtteordninger og plejemuligheder. Kontakten vil ske løbende i hele planperioden.



## Forventede initiativer og plan for interessentinddragelse

Det er Holstebro Kommunes, Herning Kommunes og Ringkøbing-Skjern Kommunes hensigt at planlægge og udføre projekterne som vist i tabel 3, og i den forbindelse tager kommunerne en række initiativer for at inddrage lodsejere og andre interessenter i projekterne.

Tabel 8 viser kommunernes plan for interessentinddragelse, men der kan ske ændringer hvis det ønskes af lodsejerne, eller hvis andre forhold taler for det.

**Tabel 8. Forventet plan for interessentinddragelse**

<b>Projekt navn</b>	<b>Initiativ</b>	<b>Tidsplan</b>	<b>Kommune</b>
<i>Orientering af Det Grønne Råd om projektstatus</i>	<i>Kommunerne afholder møder 2-4 gange årligt</i>	<i>Ved opstart af planperioden og efterfølgende efter behov.</i>	<i>Holstebro, Herning og Ringkøbing-Skjern</i>
<i>Drøftelse med landbrugets organisationer ved fælles dialogmøder</i>	<i>Kommunerne afholder møder 1-2 gange årligt</i>	<i>Hele planperioden</i>	<i>Holstebro og Ringkøbing-Skjern</i>
<i>Personlig henvendelse til lodsejere</i>	<i>Personlig kontakt til berørte lodsejere om muligheden indsatser, enten støttet af Naturerhverv, Life-projekter eller af kommunerne</i>	<i>Hele planperioden</i>	<i>Holstebro, Herning og Ringkøbing-Skjern</i>

Projekterne gennemføres ved frivillige aftaler, og derfor er det i mange tilfælde ikke på nuværende tidspunkt muligt at beskrive hvornår projekterne fysisk bliver udført. Kommunen vil i hvert enkelt tilfælde sørge for, at relevante interessenter bliver inddraget.

## Bilag 1a: Resumé af offentlige lodsejeres drifts- og plejeplaner

Dette Natura 2000-område er specielt udpeget på grundlag af en væsentlig tilstedeværelse af følgende naturtyper og arters levesteder: Visse-indlandsklit, revling-indlandsklit, græs-indlandsklit, våd hede, tør hede, enekrat samt odder, laks, bæklampret og stor vandsalamander. Natura 2000-planens målsætninger og indsatsprogram er væsentlige elementer i beskyttelsen af disse og af en generel sikring og forbedring af områdets naturværdier.

Natura 2000-området er sammensat af to habitatområder og er domineret af indlandsklitter som er opstået ved sandflugt i slutningen af sidste istid. Indlandsklit-naturtyperne ligger i mosaik med tør hede og små arealer med våd hede og tørvelavninger. De lysåbne naturtyper er omkranset af plantager og i den sydlige del af Vind Hede findes en række egekrat.

Lilleåen og Idom Å har en god vandløbskvalitet med smådyrsarter der indikerer en god miljøtilstand. Begge vandløb huser bestande af gydende laks.

Natura 2000-området ligger i Holstebro, Herning og Ringkøbing-Skjern Kommuner.

For en uddybende beskrivelse af Natura 2000-området, herunder præsentation af udpegningsgrundlaget for området, henvises til [Natura 2000-planen](#). På SVANAs hjemmeside kan der også findes forklaring af begreber mv.

Natura 2000-området har et areal på 2214 ha, hvoraf 62 % er statsejet. Området afgrænses som vist på billede 1. Natura 2000-området består af Habitatområde nr. H57 og H225.

Natura 2000-området ligger på Danmarks største bakkeø, nemlig Skovbjerg bakkeø. Bakkeøen var isfri under sidste istid. Den blev skabt af moræneaflejringer fra næstsidste istid og formet af smeltevandsfloderne under sidste istid, der både havde en udgravende og en aflejrende effekt. Natura 2000-området er sammensat af 2 habitatområder. Det ene område (H225) omfatter Ormstrup Hede og Idom Å, der afgrænser heden mod øst. Det andet område (H57) består af 6 delvis adskilte arealer: Nørre og Sønder Vosborg Hede, Vind Hede komplekset samt 3 arealer ved Kronhede. For en uddybende beskrivelse af Natura 2000-området, herunder præsentation af udpegningsgrundlaget for området, henvises til Natura 2000-planen. På Naturstyrelsens hjemmeside kan der også findes forklaring af begreber mv. Naturstyrelsen ejer indenfor området de største og mest storslåede heder. På visse strækninger afgrænses hederne af vandløbene Lilleåen og Idom å, hvilket giver nogle fantastiske landskabsbilleder med store skrænter ned til ådalene. Hederne er domineret af indlandsklitter i mosaik med tør og våd hede. I den sydlige del af Vind Hede findes en række egekrat, som menes at være nogle af de sidste rester af de skove, der engang dækkede hele området. Jordbunden består overvejende af morænesand og flyvesandsområder (klitter), afblæsningsflader med efterladte sten. På flere lokaliteter ligger moræneler dog tæt på jordoverfladen, hvilket er med til at gøre vegetationen mere varieret end på en hedeslette. Vegetationen domineres af hedelyng med indslag af revling og andre hededværgbuske som f.eks. mosebølle, tyttebær, melbærris, krybende pil m.fl. Urtefloraen er ligeledes righoldig, og de fleste karakterplanter for et dansk hedelandskab kan findes i området.

### **På visse af hederne finder man sjældne og rødlistede planter som Vår-Kobjælde og Cypresulvefod.**

Plejeplanen er udarbejdet i overensstemmelse med Natura 2000-planens målsætninger.

I Natura 2000 planens indsatsprogram er der angivet en række generelle men ingen områdespecifikke retningslinjer. At der ikke er nogen områdespecifikke retningslinjer for dette natura 2000 område betyder at der som udgangspunkt ikke iværksættes nye tiltag. Målsætningerne opfyldes alene ved at eksisterende plejetiltag videreføres.

Plejeplanen er udarbejdet i overensstemmelse med Natura 2000-planens målsætninger. I Natura 2000 planens indsatsprogram er der angivet en række generelle men ingen områdespecifikke retningslinjer. At der ikke er nogen områdespecifikke retningslinjer for dette natura 2000 område betyder at der som udgangspunkt ikke iværksættes nye tiltag. Målsætningerne opfyldes alene ved at eksisterende plejetiltag videreføres.

**Tabel I: Kortlagte lysåbne naturtyper i plejeplanen**

Lysåbne naturtyper (ha)		
	naturtype	Total
4030	Tør hede	772,4
2320	Revling-indlandsklit	132,3
4010	Våd hede	179,4
6230	Surt overdrev	4,3
2330	Græs-indlandsklit	29,8
7140	Hængesæk	0,5
6410	Tidvis våd eng	0,4
5130	Enekrat	109,6
7150	Tørvelavning	5,3
2310	Visse-indlandsklit	34,9
<b>Hovedtotal</b>		<b>1268,8</b>

**Indsats for de lysåbne naturtyper**

I det følgende angives Naturstyrelsens planlagte indsats for de lysåbne naturtyper på udpegningsgrundlaget. Indsatsen er beskrevet i 2 tabeller:

- Lysåbne naturtyper
- Planlagte udvidelser af naturtyperne

**Tabel II: Plejemål for lysåbne naturtyper**

Målsatte habitatnaturtyper (ha)				
		Naturtype	Målsætning	Total
<b>Eksisterende habitatnatur</b>	<b>2320</b>	Revling-indlandsklit	Sikring af naturtypen	131,8
			Naturtypebevarende pleje	106,0
			Naturlig dynamik	0,2
	<b>4010</b>	Våd hede	Sikring af naturtypen	118,6
			Naturtypebevarende pleje	110,9
	<b>6230</b>	Surt overdrev	Sikring af naturtypen	1,8
			Naturtypebevarende pleje	4,3
	<b>4030</b>	Tør hede	Sikring af naturtypen	532,6
			Naturtypebevarende pleje	427,6
			Naturlig dynamik	0,4
	<b>2330</b>	Græs-indlandsklit	Sikring af naturtypen	13,2
			Naturtypebevarende pleje	12,9
	<b>7140</b>	Hængesæk	Sikring af naturtypen	0,5
			Naturlig dynamik	0,3
	<b>6410</b>	Tidvis våd eng	Sikring af naturtypen	0,4
			Naturtypebevarende pleje	0,4
	<b>5130</b>	Enekrat	Sikring af naturtypen	90,6
			Naturtypebevarende pleje	56,3
			Naturlig dynamik	12,2
	<b>7150</b>	Tørvelavning	Sikring af naturtypen	5,3
			Naturtypebevarende pleje	5,3
	<b>2310</b>	Visse-indlandsklit	Sikring af naturtypen	34,9
			Naturtypebevarende pleje	34,9

Tabel III: Planlagte løbende plejetiltag for lysåbne naturtyper

Areal omfattet af indsatsen (ha)				Omfattet af eksisterende planlægning	Total
	Naturtype	Plejetiltag			
Eksisterende habitatnatur	2320	Revling-indlandsklit	Græsning	Eksisterende	12,2
			Afbrænding	Eksisterende	7,0
			Rydning af opvækst	Eksisterende	98,1
			Ingen indsats i planperioden	Eksisterende	11,7
			Bekæmpelse af invasive arter	Eksisterende	14,0
	4010	Våd hede	Græsning	Eksisterende	9,2
			Rydning af opvækst	Eksisterende	106,8
			Ingen indsats i planperioden	Eksisterende	0,7
			Bekæmpelse af andre problemarter	Eksisterende	4,6
			Tørveskrælning	Eksisterende	0,0
				Nyt	0,3
			Randzone	Eksisterende	0,1
			Rydning af bevoksning	Eksisterende	28,1
	6230	Surt overdrev	Græsning	Eksisterende	1,5
			Rydning af opvækst	Eksisterende	0,3
			Bekæmpelse af andre problemarter	Eksisterende	2,5
	4030	Tør hede	Græsning	Eksisterende	106,2
			Afbrænding	Eksisterende	48,9
			Rydning af opvækst	Eksisterende	429,2
			Ingen indsats i planperioden	Eksisterende	10,9
			Bekæmpelse af andre problemarter	Eksisterende	4,2
			Tørveskrælning	Eksisterende	1,3
				Nyt	1,3
			Andet areal uden drift	Eksisterende	0,4
			Rydning af bevoksning	Eksisterende	42,2
	2330	Græs-indlandsklit	Rydning af opvækst	Eksisterende	12,9
			Ingen indsats i planperioden	Eksisterende	0,3
	7140	Hængesæk	Ingen indsats i planperioden	Eksisterende	0,3
			Randzone	Eksisterende	0,2
	6410	Tidvis våd eng	Rydning af opvækst	Eksisterende	0,4
	5130	Enekrat	Afbrænding	Eksisterende	13,8
			Rydning af opvækst	Eksisterende	73,7
			Ingen indsats i planperioden	Eksisterende	3,2
	7150	Tørvelavning	Græsning	Eksisterende	0,1

### Særlig indsats for arter

Plejen af områdets lysåbne naturtyper vil samtidig tilgodese en række arter på udpegningsgrundlaget. Herudover planlægger Naturstyrelsen en særlig indsats for stor vandsalamander, som fremgår af tabel V.

Tabel VII: Mål for arter

Målsatte arter (antal)			
Art	Navn	Målsætning	Total
1166	Stor vandsalamander	Sikring af artens levested	1
1096	Bæklampret	Sikring af artens levested	1
1106	Laks	Sikring af artens levested	1
1355	Odder	Sikring af artens levested	1

Tabel VIII: Planlagte artsplejetiltag for arter udover plejetiltagene for de lysåbne naturtyper

Indsatser for arter (antal)			
Art	Navn	Indsatstype	Total
1166	Stor vandsalamander	Restaurering af vandhuller/søer	1
		Rydning af opvækst	1
1096	Bæklampret	Ingen indsats i planperioden	1
1106	Laks	Ingen indsats i perioden aht. art alene	1
1355	Odder	Ingen indsats i planperioden	1

### Forventningen til den samlede indsats

Den samlede indsats for naturtyper og arter på styrelsens arealer forventes at medføre, at: Naturtilstanden for naturtyper og levesteder for arter i tilstandsklasse I og II er stabil eller i fremgang, mens tilstanden for naturtyper og levesteder for arter i ugunstig tilstandsklasse III-V er i fremgang.

## Bilag 1b. Status for gennemførelse og erfaringer fra 1. plejeplanperiode for Naturstyrelsens arealer (uddrag fra Naturstyrelsens plejeplan).

Plejeplanen for 1. planperiode omfattede mange plejetiltag i regi af Life hede+ projektet. Plejetiltagene omfattede afbrænding, afgræsning, afslåning, rydning af opvækst og rydning af træbevoksninger. Naturstyrelsen har gennemført en evaluering i form af en statusopgørelse og overvejelser om hvilke erfaringer, der kan drages af første planperiode. Hede arealerne blev i 2009 angrebet meget hårdt af lyngens blad bille. De fleste lyngplanter døde, hvilket bevirkede at yderligere arealer end først planlagt blev afbrændt. Det er en erfaring, at lyngplanter spirer villigt efter en afbrænding. På Nr. Vosborg hede er der ryddet to nåletræsbevoksninger med sigte på konvertering til hede. Ligeledes et areal på Øster Sande hede, samt en rødgranbevoksning som blev opkøbt og ryddet i Lilleådal.

Tabel 3. Status for gennemførelse af plejeplanens mål for 1. planperiode 2009-2015 for Naturstyrelsens arealer

Gennemførte indsatser (antal)	60	Gennemførte indsatser (areal)	715 ha	100 %
Ikke-gennemførte indsatser (antal)	0	Ikke-gennemførte indsatser (areal)	0 ha	0 %

**Tabel 4. Oversigt over konkrete artsplejetiltag der ikke er gennemført med begrundelse**

Art (navn)	Artsplejetiltag	Begrundelse for manglende gennemførelse
Stor Vandsalamander	Gravning af vandhul på Blåbjerg hede	Usikkert om der vil være vand på lokaliteten.

**Tabel 5. Oversigt over ikke-planlagte indsatser der er gennemført, som gavner arter eller naturtyper i udpegningsgrundlaget.**

Art (navn)	Artstiltag	Begrundelse for gennemførelse af ikke planlagt artsplejetiltag
Stor Vandsalamander	Etablering af vandhuller	Der var i 1. periode ikke planlagt etablering af vandhuller for arten Stor Vandsalamander, der var nævnt i indsatsprogrammets konkrete retningslinjer. På grund af et samarbejde med kommunen og en privat lodsejer, viste der sig dog mulighed for at etablere nye vandhuller der kan gavne artens leveforhold.

#### **Generelle bemærkninger og konkrete erfaringer i forhold til 1. generations plejeplanlægning for Naturstyrelsens arealer.**

Generelle bemærkninger Der er anvendt afbrænding og afgræsning som plejemetoder på de fleste hede arealer.

Efter de store angreb af lyngens blad bille i 2009, blev store arealer med død lyng afbrændt. Vegetationen har reageret positivt, og fremstår i dag med god fremvækst af lyng og andre karakterplanter for jyske hedearealer.

Enkelte steder, specielt i lavninger, er der dog fremspiret blåtop i bekymrende omfang.

De sidste vækstsæsoner med rigelig nedbør og lunt vejr har tilgodeset græsvæksten i konkurrencen med de ønskede hedeplanter.

Konkrete erfaringer På baggrund af indhøstede erfaringer ved gennemførelse af Life hede+ projekt kan følgende nævnes:

- Afbrænding virker godt, specielt på revlingehede og tør hede
- Afgræsning kan reducere græs og løvtræ opvækst
- Afgræsningstryk skal styres kraftigt – ellers opnås kun lav, tæt græspels
- Afskrælning er hård ved vindslebne sten, gamle hjulspor og eventuelle kulturspor i jordoverfladen
- Nedbør og klima betyder meget for vegetationsudviklingen fra år til år.

## Bilag 2: Indsatsprogram og sammendrag af den statslige Natura 2000-plan

Opfyldelsen af habitat- og fuglebeskyttelsesdirektivernes krav om gunstig bevaringsstatus for de naturtyper og arter, som direktiverne omfatter, er en opgave, som strækker sig over flere planperioder. Det er derfor nødvendigt at prioritere indsatsen i den enkelte planperiode, således at det sikres, at Danmark efterlever de EU-retlige forpligtelser, og der kan etableres en sammenhæng mellem indsats og tilgængelige virkemidler.

Den nationale prioritering af indsatsen i 2. planperiode sigter på, at den planlagte og igangsatte indsats i 1. planperiode fastholdes og afsluttes, og der tages hånd om særligt truede naturtyper og arter, samt at der påbegyndes en strategisk indsats for langsigtet at sikre den nødvendige pleje af de lysåbne naturarealer.

Indsatsen fra de gældende planer 2010-15 videreføres. Hvis den forudsatte indsats for planperioden 2010-15 ikke er gennemført, når de kommunale handleplaner for 2. planperiode træder i kraft, forudsættes det, at den allerede igangsatte indsats færdiggøres i 2. planperiode, med mindre den udestående indsats vil være i strid med nærværende plan.

Nedenstående retningslinjer for indsatsen er opbygget efter mål- og rammestyringsprincippet, således at den statslige plan fastlægger de krav til indsatsen i planperioden, der er nødvendige for at sikre nationalt besluttede prioriteringer.

Indsats til bedring af vandkvaliteten i overflade- og grundvand gennemføres som led i vandplanlægningen, ligesom reduktion af kvælstofdeposition sker gennem husdyrgodkendelsesloven og generelle tiltag til at mindske luftforureningen, og er således ikke en del af Natura 2000-planens indsatsprogram.

Retningslinjerne er opdelt i generelle retningslinjer, der gælder for alle områder og specifikke retningslinjer for det enkelte Natura 2000-område. Til gennemførelse af planerne stiller staten en række virkemidler til rådighed, ligesom det forudsættes, at kommunerne i mindre omfang bidrager økonomisk.

Områdets fredskovpligtige skovnaturtyper er omfattet af retningslinjer i Natura 2000-planen 2010-15 og videreføres i denne plan.

### Generelle retningslinjer

- 1.1 Myndighederne tager i deres administration af lovgivningen og deres forvaltning udgangspunkt i målsætningen for det enkelte Natura 2000-område og sikrer dermed en grundlæggende beskyttelse af udpegningsgrundlaget.
- 1.2 Der arbejdes for at sikre de lysåbne terrestriske naturtyper en hensigtsmæssig hydrologi, drift og pleje.
- 1.3 Der arbejdes for at sikre egnede levesteder for områdets arter.
- 1.4 Der arbejdes på at opnå størst mulig naturmæssig robusthed og sammenhæng i områdets natur ved at sikre større driftsenheder af lysåbne naturtyper.
- 1.5 Hydrologiprojekter finansieret via landdistriktsprogrammet, igangsatte Life-projekter og udvidelse/sikring af levesteder fra Natura 2000-planen 2010-15 afsluttes.
- 1.6 For skovnaturtyper skal sikres en skovnaturtypebevarende drift og pleje. I særlige tilfælde kan permanent ophør af drift (urørt skov) være nødvendig for at opfylde direktivforpligtelsen.
- 1.7 Indsatser gennemført i 1. planperiode vedligeholdes, f.eks. ved genrydning af arealer, hvor der tidligere har været gennemført en Natura 2000-indsats.

## Område specifikke retningslinjer

2.1 Der iværksættes en bekæmpelse af invasive arter på naturtyperne tør hede, enekrat, græs-indlandsklit, visse-indlandsklit, revling-indlandsklit og surt overdrev med fokus på arealer med en forekomst på over 10 %.

2.2 Kommunen og offentlige lodsejere skal være særlig opmærksomme på tør hede, våd hede, tørvelavning, surt overdrev og rigkær som har en væsentlig forekomst i området (jf. områdets målsætning) og er i tilbagegang.

Det er en fælles opgave for kommuner og offentlige lodsejere at aftale nærmere på hvilke arealer og i hvilke kommuner, den konkrete indsats skal foregå.

## Bilag 3: Naturtyper og arter på udpegningsgrundlag

Udpegningsgrundlag for Natura 2000-område nr. 65 bestående af habitatområde H57 og H225.

**Tabel 6. Naturtyper på udpegningsgrundlaget**

Naturtype nr.	Naturtype navn	Handleplanmyndighed			I alt*
		Holstebro Kommune	Herning Kommune	RKSK	
2310	Visse-indlandsklit				-
2320	Revling-indlandsklit			115,3 ha	115,3 ha
2330	Græs-indlandsklit			17,8 ha	17,8 ha
3140	Kransnålalge-sø				0 ha
3160	Brunvandet sø				0 ha
3260	Vandløb	12,5 km	6,8 km	0 km	19,3 km
4010	Våd hede	1,7 ha	21,6 ha	47,4 ha	70,7 ha
4030	Tør hede	86,7 ha	48,1 ha	72,3	194,9 ha
5130	Enekrat			3,9 ha	3,9 ha
6230	Surt overdrev	2,1 ha			2,1 ha
6410	Tidvis våd eng	0,4 ha			0,4 ha
7140	Hængesæk	1,3	2,6 ha		3,9 ha
7150	Tørvelavning			1,8 ha	1,8 ha
7230	Rigkær	1,1 ha			1,1 ha
9190	Stilkege-krat		9,9 ha		9,9 ha
I alt*		93,1 ha	82,2 ha	258,5	434,0 ha

\* Omfatter ikke offentlige arealer hvor ejeren gennemføre Natura 2000-planen i egen drifts og plejeplan.

Kortgrundlag, levestedskortlægning, arter og kortlægning af naturtyper kan findes på Miljøstyrelsens Miljøgis for Natura 2000-planerne.

Link: <http://miljoegis.mim.dk/spatialmap?&&profile=natura2000planer2-2016>

### Arter på udpegningsgrundlaget

For habitatområde 225:  
Odder (1355)

For habitatområde 57:  
Bækklampret (1096)  
Laks (1106)  
Stor vandsalamander (1166)  
Odder (1355)



Der er foretaget en kortlægning og tilstandsvurdering af følgende naturtyper i Natura 2000-området:

**Tabel 7. Naturtilstand/skovtilstand af kortlagte naturtyper\***

Naturtype nr.	Naturtype navn	Naturtilstand					I alt* ha
		I	II	III	IV	Ingen tilstand	
2310	Visse-indlandsklit						
2320	Revling-indlandsklit		90,5	24,8			115,3
2330	Græs-indlandsklit		9,8	8,0			17,8
3140	Kransnålalge-sø						-
3160	Brunvandet sø						-
3260	Vandløb					19,3 km	-
4010	Våd hede	3,6	23,0	44,1			70,7
4030	Tør hede		45,8	66,2	95		207,0
5130	Enekrat		3,9				3,9
6230	Surt overdrev		1,7	0,5			2,2
6410	Tidvis våd eng		0,4				0,4
7140	Hængesæk		3,9				3,9
7150	Tørvelavning				1,8		1,8
7230	Rigkær		0,4	0,5	0,2		1,1
9190	Stilkege-krat	9,9					9,9
I alt*							434,0

\* Omfatter ikke offentlige arealer hvor ejeren gennemfører Natura 2000-planen i egen drifts og plejeplan. For skovnaturtyper er det således kun skov uden fredskovspligt.

## Bilag 4: Kortbilag

