

# Screening

af Forslag til Lokalplan nr. 439 og Tillæg nr. 21 til Kommuneplan 2017-2029 for et område til teknisk anlæg (solcelleanlæg) syd for Videbæk

Efter Lov om miljøvurdering af planer og programmer og af konkrete projekter (VVM) (LBK. nr. 1225 af 25/10/2018)



Ortofoto © Geodatastyrelsen og Ringkøbing-Skjern Kommune

Ringkøbing-Skjern Kommune



Ringkøbing-Skjern Kommune

## Hvad er en screening af planforslag efter Lov om miljøvurdering af planer og programmer og af konkrete projekter (VVM)?

Folketinget har vedtaget Lov om miljøvurdering af planer og programmer og af konkrete projekter (VVM), jf. LBK nr. 1225 af 25/10/2018.

§ 8 stk. 1 fastlægger, at alle fysiske planer skal indeholde en miljøvurdering, hvis planen skønnes at:

1. være omfattet af lovens bilag 1 og 2,
2. kunne påvirke et udpeget internationalt naturbeskyttelsesområde væsentligt, eller i øvrigt
3. kunne få væsentlig indvirkning på miljøet.

Hvis planer er omfattet af lovens bilag 1 og 2 og hvis planer samtidig fastlægger anvendelsen af mindre områder på lokalt plan eller alene indeholder mindre ændringer i sådanne planer, skal der ifølge lovens § 8, stk. 2, nr. 1, kun gennemføres en miljøvurdering, hvis de må antages at kunne få væsentlig indvirkning på miljøet. Det samme gælder for planer, der i øvrigt fastlægger rammer for fremtidige anlægstilladelser og kan forventes at få væsentlig indvirkning på miljøet (§ 8, stk. 2, nr. 2).

### Screening

For at fastlægge om en plan kan få væsentlig indvirkning på miljøet skal kommunen foretage en såkaldt screening jf. lovens § 8, stk. 2. De kriterier, der skal anvendes ved screeningen fremgår af lovens bilag 3, jf. § 10. Kriterierne er indarbejdet i nedenstående tjekliste, som benyttes ved screeningen.

### Høring af berørte myndigheder

Andre myndigheder, hvis område berøres af et planforslag, skal høres inden kommunen kan afgøre, om der skal gennemføres en miljøvurdering jf. lovens § 32, stk. 1, nr. 1.

### Samlet vurdering af screening

Tjeklistens resultat sammenfattes i en samlet vurdering af, om planen må antages at kunne få væsentlig indvirkning på miljøet. Heri er der taget højde for svarene indkommet fra berørte myndigheder.

Resultater screening i, at der ikke skal udarbejdes en miljøvurdering, skal beslutningen offentliggøres med en begrundelse for afgørelsen.

### Miljøvurdering

Resultater screening i, at planen må antages at kunne få væsentlig indvirkning på miljøet, skal planforslaget enten indeholde eller ledsages af en miljørapport.

I miljørapporten vurderes planens sandsynlige væsentlige indvirkning på miljøet, herunder den biologiske mangfoldighed, befolkningen, menneskers sundhed, fauna, flora, jordbund, vand, luft, klimatiske faktorer, materielle goder, kulturarv, herunder kirker og deres omgivelser, samt arkitektonisk og arkæologisk arv, landskab og det indbyrdes forhold mellem ovenstående faktorer.

Omfattes planen af kravet om miljøvurdering, skal relevante myndigheder inddrages for at få fastlagt omfanget og detaljeringsgraden af miljørapporten.

# Screening af Forslag til Lokalplan nr. 439 og Tillæg nr. 21 til Kommuneplan 2017-2029 for et område til teknisk anlæg (solcelleanlæg) syd for Videbæk

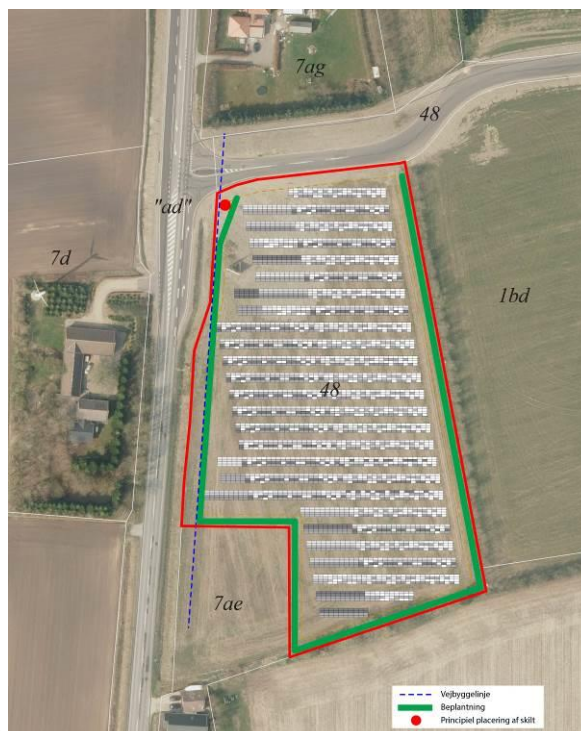
## Beskrivelse af planen

I forbindelse med biogasanlægget syd for Videbæk, der stod færdigt i starten af 2019, ønskes opført et solcelleanlæg. Anlægget skal kunne forsyne biogasanlægget internt med energirigtig elektricitet, hvor elektriciteten produceres af en vedvarende energikilde – solen. Dette er i overensstemmelse med Ringkøbing-Skjern Kommunes vision om at være selvforsynende med vedvarende energikilder i 2020.

Anlægget etableres som stationære solceller etableret på rammer med en vinkel på 20 grader på et stativ i galvaniseret stål. Solcellerne vil få en maksimal højde på 3 meter. Udover selve solcellerne skal der etableres et antal mindre, tekniske bygninger til anlægget.

Omkring anlægget etableres afskærmende beplantning i en højde af minimum 3 meter.

Formålet med nærværende planlægning er således at muliggøre etablering af et solcelleanlæg med tilhørende tekniske installationer og bygninger. Samtidig er det målet at sikre at anlægget på bedst mulige vis indpasses i landskabet.



## Er der obligatorisk miljøvurderingspligt?

I dette skema foretages en vurdering af planen/planerne i forhold til lovens § 8, stk. 1.

| Vurdering af planen iht. lovens § 8, stk. 1, nr. 2  | Ja | Nej | Bemærkninger   |
|---|----|-----|--|
| Kan planen påvirke et internationalt naturbeskyttelsesområde væsentligt (§ 8, stk. 1, nr. 2)  |    | X   | Afstanden til nærmeste internationale naturbeskyttelsesområde (Natura 2000-område nr. 68: Skjern Å) er ca. 8,3 km. Områdets udpegningsgrundlag udgøres af planter og dyr, som har tilknytning til vandløbet og ådalen. På baggrund af afstanden mellem Natura 2000-området og planområdet, samt at planen kun vil medføre mindre påvirkninger i eller i umiddelbar nærhed af planområdet, vurderes det, at nærværende planlægning ikke vil medføre væsentlige påvirkninger af Natura 2000-område nr. 68 eller andre Natura 2000-områder. |
| Kan planen beskadige eller ødelægge yngle- eller rasteområder i det naturlige udbredelsesområde for de dyrearter, der er optaget i habitatdirektivets bilag IV, litra a), eller ødelægge de plantearter, som er optaget i habitatdirektivets bilag IV, litra b) i alle livsstadier? |    | X   | Ifølge Håndbog om arter på habitatdirektivets bilag IV (Søgaard & Asferg, 2007) er der registreret følgende bilag IV-arter i det 10 x 10 km UTM kvadrat, som lokalplanen ligger inden for: sydflagermus, odder, markfirben og spidssnudet frø.   |

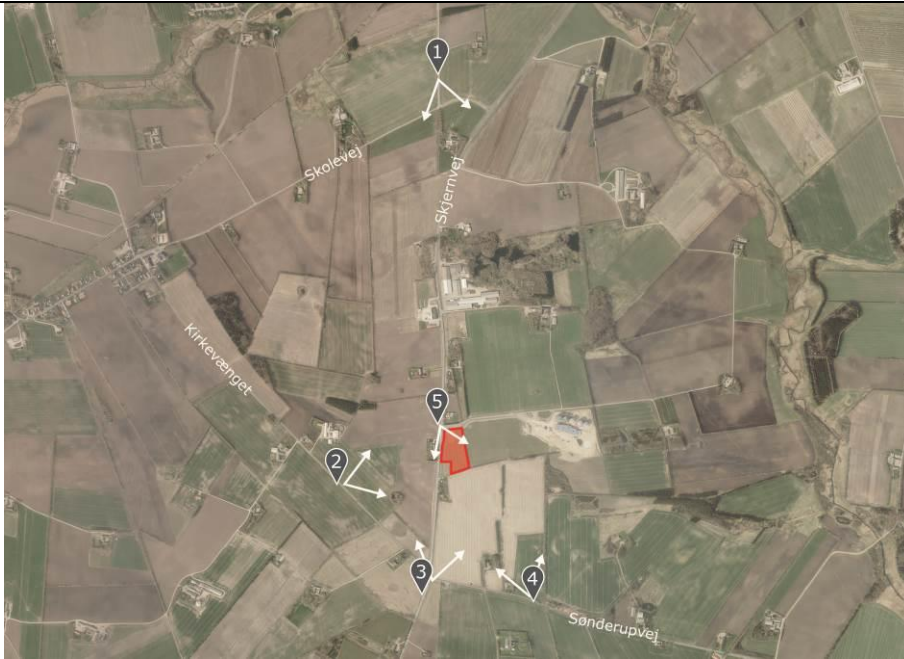
|  |           |            |  |
|--|-----------|------------|--|
|  |           |            | <p>Da planområdet i dag anvendes til agerbrug, vurderes det ikke at være egnet som yngle- eller rasteområde for disse arter.</p> <p>Det kan ikke udelukkes, at der skal fjernes enkelte træer i det læhegn, der omkranser planområdet. Sydflagermus, der potentielt kan findes i området, har sommer- og vinterkvarter i huse, og den lever derfor ikke i tilknytning til træer. Det kan ikke udelukkes, at der kan være andre arter af flagermus i området, som kan yngle eller overvintre i træer. De træer, der eventuelt skal fjernes, har dog begrænset størrelse, og de vurderes derfor ikke at være egnede som raste-, yngle eller overvintringssteder for eventuelle flagermus.</p> <p>På baggrund af ovenstående vurderes det, at lokalplanen ikke vil påvirke den økologiske funktionalitet af yngle- og rasteområder for arter omfattet af habitatdirektivets bilag IV, litra a), eller ødelægge livsstadier for plantearter, som er optaget i habitatdirektivets bilag IV, litra b).</p> |
| <b>Vurdering af planen iht. lovens § 8, stk. 1, nr. 1 og 3</b>   | <b>Ja</b> | <b>Nej</b> | <b>Bemærkninger</b>  |
| Er planen omfattet af lovens bilag 1 eller 2?  | X         |            | Nærværende forslag til Lokalplan nr. 439 for et område til teknisk anlæg (solcelleanlæg) syd for Videbæk omhandler fysisk planlægning og sætter rammer for fremtidige anlægstilladelser til projekter omfattet af bilag 2 stk. 3 pkt. 1: "Industrialanlæg til fremstilling af elektricitet, damp og varmt vand (projekter, som ikke er omfattet af bilag 1)".  |
| <i>Hvis ja: Fastlægger planen anvendelsen af mindre områder på lokalt plan eller indeholder planen mindre ændringer i sådanne planer? (§ 8, stk. 2, nr. 1)</i> | X         |            | Nærværende forslag til Lokalplan nr. 439 for et område til teknisk anlæg (solcelleanlæg) syd for Videbæk fastlægger alene anvendelsen af et mindre område syd for Videbæk. Der vurderes derfor at være tale om en plan på lokalt niveau, hvorfor der skal gennemføres screening. Denne fremgår nedenfor.   |
| <i>Hvis nej: Fastlægger planen rammer for fremtidige anlægstilladelser og kan planen forventes at få væsentlig indvirkning på miljøet (§ 8, stk. 2, nr. 2)</i> |           |            |  |

**Screening af planen**

Nedenfor gennemføres en screening af planen for at vurdere, om der skal gennemføres en miljøvurdering i henhold til lovens § 8, stk. 2.

| <b>Har planen væsentlig indvirkning på miljøet?</b>   | JA    |        |      | NEJ | POS     |
|---|-------|--------|------|-----|---------|
| <b>Risikovurdering</b>  | Lille | Middel | Stor | Nej | Positiv |
| <b>GRUNDEVAND</b>   |       |        |      |     |         |
| Indebærer planen risiko for indvirkninger på grundvandsressourcens kvalitet og omfang?  |       |        |      | X   |         |
| <p><i>Bemærkninger:</i> Planområdet er udpeget som Område med særlige drikkevandsinteresser.</p> <p>Da et solcelleanlæg består af faste stoffer, kan der ikke opstå lækager, hvorfor der ikke er risiko fra nedsvivning til grundvandet. Rengøring forventes ikke at ske med rengøringsmidler, da disse vil skade solcellerne.</p> <p>Græs eller lignende beplantning mellem solcellepaneler opfordres til at holdes ned ved brug af maskiner eller dyr (får) fremfor med kemiske bekæmpelsesmidler.</p> <p>Solcellernes konstruktion på lette stativer, med et lille fodaftryk, medfører, at der fortsat kan ske nedsvivning af regnvand i området. Hvormed kvantiteten af grundvand ikke forventes at blive påvirket.</p> |       |        |      |     |         |
| <b>OVERFLADEVAND</b>  | Lille | Middel | Stor | Nej | Positiv |
| Indebærer planen risiko for væsentlig forøgelse af udledning af overfladevand? (fra p-arealer, udendørsproduktionsarealer, ect.)  |       |        |      | X   |         |
| <p><i>Bemærkninger:</i> Ud over enkelte mindre bygninger til tekniske installationer vil området ikke fremstå mere befæstet, end i dag, idet der under selve solcellerne fortsat vil være lav beplantning i form af græs eller lignende.</p>  |       |        |      |     |         |
| <b>JORD</b>   | Lille | Middel | Stor | Nej | Positiv |
| Er der risiko for konflikt med kendte jordforureninger i området eller tilstødende arealer?   |       |        |      | X   |         |
| <p><i>Bemærkninger:</i> Der er ingen kendte jordforureninger i området eller de tilstødende arealer.</p>  |       |        |      |     |         |
| <b>LUFT</b>   | Lille | Middel | Stor | Nej | Positiv |
| Indebærer planen risiko for uhensigtsmæssig placering af luftforurenende aktiviteter?   |       |        |      | X   |         |
| Hvis der er luft-forurenende aktiviteter i området, har disse så indflydelse på planen?   |       |        |      | X   |         |
| <p><i>Bemærkninger:</i> Solcelleanlægget udgøres af et lukket system uden hverken vand eller luft, det vurderes derfor at det ikke vil medføre luftforurenende aktiviteter. I nærområdet findes et biogasanlæg, det vurderes dog ikke at kunne få indvirkning på solcelleanlægget.</p>  |       |        |      |     |         |
| <b>LUGT-GENER</b>   | Lille | Middel | Stor | Nej | Positiv |
| Indebærer planen risiko for en uhensigtsmæssig placering af lugtforurenende aktiviteter?  |       |        |      | X   |         |
| Hvis der er lugt-forurenende aktiviteter i området, har disse så indflydelse på planen?   |       |        |      | X   |         |
| <p><i>Bemærkninger:</i> Solcelleanlægget udgøres af et lukket system uden hverken vand eller luft, det vurderes derfor at det ikke vil medføre lugt-gener. I nærområdet findes et biogasanlæg, det vurderes dog ikke at kunne få indvirkning på solcelleanlægget.</p>   |       |        |      |     |         |
| <b>STØJ-GENER</b>   | Lille | Middel | Stor | Nej | Positiv |
| Indebærer planen risiko for en uhensigtsmæssig placering af støjforurenende aktiviteter?  |       |        |      | X   |         |
| Hvis der er støjforurenende aktiviteter i området, har disse så indflydelse på planen?  |       |        |      | X   |         |
| <p><i>Bemærkninger:</i> En solcelle i sig selv medfører ingen larm. I forbindelse med de tekniske installationer kan der etableres blæsere, disse vurderes dog at lave så lidt larm, at det ikke vil medføre påvirkning på omgivelserne. I nærområdet findes et biogasanlæg, det vurderes dog ikke at kunne få indvirkning på solcelleanlægget.</p>   |       |        |      |     |         |
| <b>TRANSPORT</b>  | Lille | Middel | Stor | Nej | Positiv |

|   |       |        |      |     |         |
|---|-------|--------|------|-----|---------|
| Indebærer planen risiko for væsentlige ændringer eller påvirkninger i art og mængde af transport? (Luftforurening, ressourceforbrug og klima)   |       |        |      | X   |         |
| Har art og mængde af transport i området betydning for planen?  |       |        |      | X   |         |
| <p><i>Bemærkninger:</i> Solcelleanlægget i sig selv medfører transport på et meget begrænset niveau i forbindelse med besigtigelse og service af arealet.</p> <p>Der kan dog i forbindelse med selve etableringen af anlægget ske en øget transportmængde over en tidsmæssig kort periode. Med baggrund i den eksisterende transport til og fra biogasanlægget umiddelbart mod vest vurderes det dog, at denne midlertidige øgede transport er af begrænset karakter, hvorfor det vurderes, at transporten i området ikke vil opleve væsentlige ændringer.</p>  |       |        |      |     |         |
| <b>FORSYNING</b>  | Lille | Middel | Stor | Nej | Positiv |
| Indeholder planen risiko for at udlægge et område uden miljørigtig forsyning af el, varme, vand og kloak?   |       |        |      | x   |         |
| <p><i>Bemærkninger:</i> Det vil ikke være nødvendigt at forsyne og tilslutte området med varme, vand og kloakering.</p>   |       |        |      |     |         |
| <b>DYRE OG PLANTELIV</b>  | Lille | Middel | Stor | Nej | Positiv |
| Indeholder planen risiko for ændringer i kvaliteten og omfanget af levesteder for planter og dyr? (ex. spredningskorridorer og faunapassager)   |       |        |      | x   |         |
| <p><i>Bemærkninger:</i> Solcelleanlægget etableres indenfor et område, som i dag er dyrket mark, og området vurderes ikke at indeholde særlige naturværdier. De nærmeste § 3-beskyttede naturområder udgøres af et mindre vandhul, der ligger omkring 200 meter mod sydvest og en mose, der ligger cirka 330 meter mod øst. Planen vil ikke medføre påvirkninger af disse områder. Den nærmeste økologiske forbindelse ligger omkring 3,5 kilometer mod øst, og planen medfører heller ikke risiko for påvirkninger af denne. Planområdet er delvist omkranset af træer (læhegn), og det kan ikke udelukkes, at der skal fældes enkelte træer i de eksisterende læhegn. Læhegnet vurderes dog fortsat at kunne fungere som levested og spredningskorridor for arter. Gennemførelsen af planen vil desuden medføre, at der vil blive plantet yderligere bevoksning rundt om solcelleanlægget, hvilket potentielt kan have en mindre positiv effekt på de planter og dyr, der lever i tilknytning til det eksisterende læhegn.</p>  |       |        |      |     |         |
| <b>BY-MILJØ / ÅBEN LAND</b>   | Lille | Middel | Stor | Nej | Positiv |
| Indeholder planen risiko for væsentlige ændringer eller påvirkninger af det eksisterende bymiljø/ åben land?  | x     |        |      |     |         |
| <p><i>Bemærkninger:</i> Solcelleanlægget etableres tæt ved Skjernvej – en indfaldsvej til Videbæk. Det ligger i landskabsområde 15, Skovbjerg Bakkeø Landbrugslandskab, jf. Landskabsanalyse for Ringkøbing-Skjern Kommune (2019).</p> <p>Landskabet i område 15 er generelt kendetegnet ved et højtliggende og storbakket terræn, en fragmenteret struktur af hegn, landsbyer og en spredt, landbrugsmæssig bebyggelse. Disse forhold kendetegner også landskabet omkring solcelleanlægget. Det giver landskabet en sammensat karakter og en middel til stor skala. Det bakkede terræn og den fragmenterede struktur af hegn skaber stedvist vidtrækkende udsigter, mens det andre steder begrænser udsigterne til et nærområde. Solcelleanlægget etableres relativt højt i terrænet i et område, hvor der i analysen ikke er vurderet at være særlige udsigtsforhold. Jf. analysen vurderes landskabet generelt at have kapacitet til at indpasse nye tekniske anlæg, men det fremgår også, at der generelt skal være opmærksomhed på, at nye anlæg kan indgå i landskabet med en visuel, kumulativ effekt.</p> <p>Området hvor solcelleanlægget etableres er beliggende relativt højt i landskabet, hvormed man ikke fra omkringliggende områder kan kigge ned/hen på området. Området er desuden præget af mange beplantningsbælter, hvormed udsigter i området er relativt korte. På grund af anlæggets lave karakter, vurderes det umiddelbart muligt at afskærme anlægget tilstrækkeligt til at det ikke vil have en kumulativ effekt og ikke vil påvirke udsigter i landskabet. Desuden vurderes eksisterende hegn i det omkringliggende landskab at have en betydelig afskærmende effekt, så landskabets visuelle karakter ikke påvirkes. Det vurderes desuden, at nye hegn omkring anlægget vil indgå naturligt i landskabets karakter, hvor en fragmenteret hegnstruktur indrammer små og store markfelter. Udefra betraget vurderes området med solcelleanlægget umiddelbart ikke at adskille sig fra dette udtryk.</p> <p>Der er foretaget en besigtigelse af området for af afdække hvorfra solcelleanlægget vil blive synligt.</p> |       |        |      |     |         |



Fotostandpunkter vist på oversigtskort



Fotostandpunkt 1: Set fra Søndergade, når man kører ud af Videbæk, vil solcelleanlægget ligge skjult (placering vist med pil), lavere i terrænet og bag beplantning. Herfra kan man lige skimte toppen af biogasanlægget, der ligger øst for solcelleanlægget.



*Fotostandpunkt 2: Set fra Kirkevænget vil solcelleanlægget være skjult bag eksisterende beplantning og bebyggelse (placering vist med pil).*



*Fotostandpunkt 3: Set fra Skjernvej syd for solcelleanlægget vil anlægget være skjult af de eksisterende beplantningsbælter, der findes i nærområdet (placering vist med pil).*



*Fotostandpunkt 4: Set fra Sønderupvej træder biogasanlægget beliggende øst for solcelleanlægget tydeligt frem. Grundet bakker i området, eksisterende beplantning og solcelleanlæggets beskedne højde vil anlægget være skjult set herfra (placering vist med pil).*



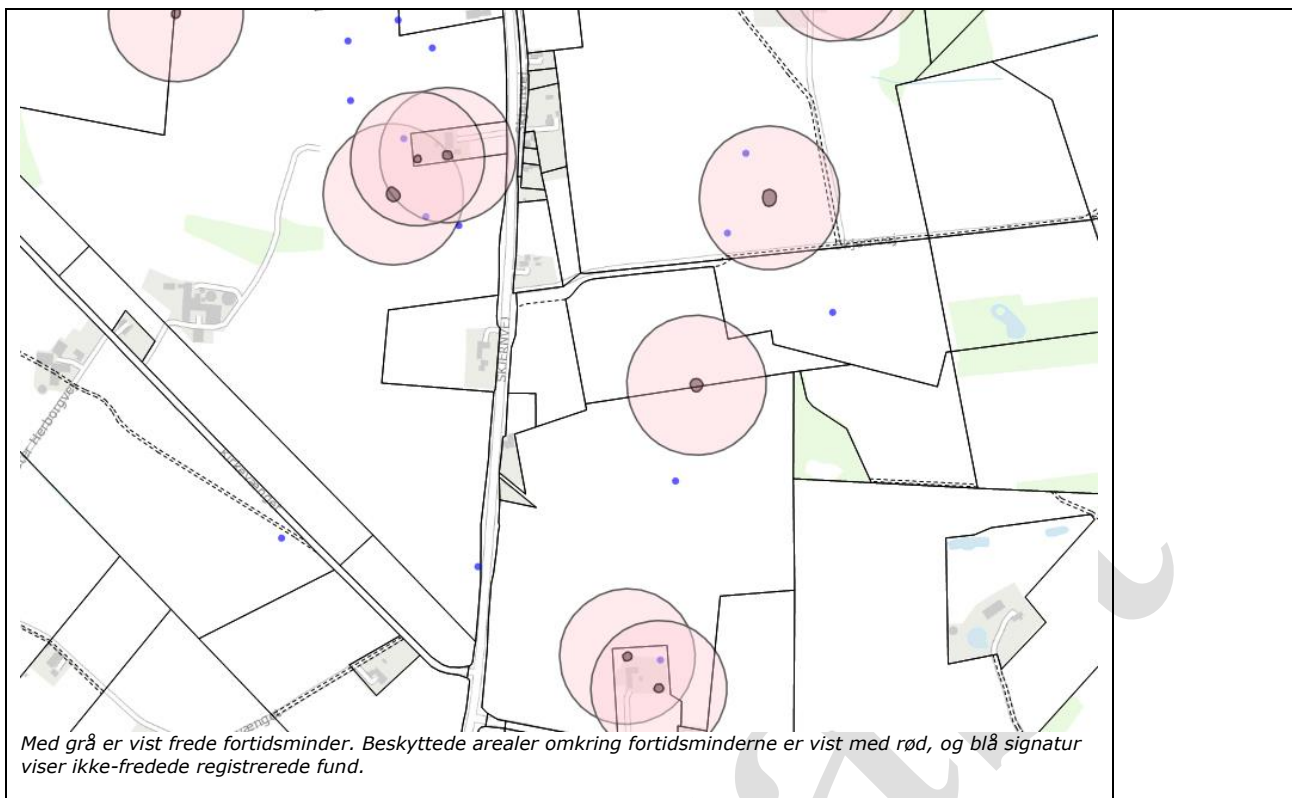


Fotostandpunkt 5: Set fra indkørslen til solcelleanlægget og biogasanlægget ses her marken hvorpå solcelleanlægget vil blive placeret. I det nære område, vil anlægget kunne ses fra Skjernvej.

Det er vurderet, at anlægget med den konkrete placering vil ligge i et område, hvor det fra omgivelserne set på afstand vil ligge skjult og ikke påvirke landskabets karakter. Den visuelle påvirkning vil derfor kun være på et helt lokalt niveau.

Anlægget vil være synligt i nærområdet for de trafikanter der passerer Skjernvej samt for nærmeste naboer. Etablering af beplantning omkring anlægget vil hjælpe til at afskærme dette, hvormed påvirkningen vurderes at være mindre.

| BOLIG-MILJØ   | Lille | Middel | Stor | Nej | Positiv |
|---|-------|--------|------|-----|---------|
| Indeholder planen risiko for væsentlige ændringer eller påvirkninger af det eksisterende bolig-miljø?   | x     |        |      |     |         |
| <i>Bemærkninger:</i> Anlægget placeret i det åbne land. I nærområdet ligger spredt enkelte boliger og landbrugsejendomme. Den påvirkning der kan forekomme vil være visuel og er beskrevet nærmere under bymiljø-åben land ovenfor. |       |        |      |     |         |
| KULTURLIV   | Lille | Middel | Stor | Nej | Positiv |
| Indeholder planen risiko for væsentlige ændringer eller påvirkninger af det eksisterende kulturliv?   |       |        |      | x   |         |
| <i>Bemærkninger:</i> Området anvendes i dag til landbrugsjord. Etableringen af et solcelleanlæg vil ikke ændre på forholdene for kulturliv i området.   |       |        |      |     |         |
| FRITIDSLIV  | Lille | Middel | Stor | Nej | Positiv |
| Indeholder planen risiko for væsentlige ændringer eller påvirkninger af de eksisterende fritidsliv?   |       |        |      | x   |         |
| <i>Bemærkninger:</i> Området anvendes i dag til landbrugsjord. Etableringen af et solcelleanlæg vil ikke ændre på forholdene for fritidsliv i området.  |       |        |      |     |         |
| KULTURARV, ARKITEKTONISK/ARKÆOLOGISK ARV  | Lille | Middel | Stor | Nej | Positiv |
| Indeholder planen risiko for væsentlige ændringer eller påvirkninger af de eksisterende forhold?  |       |        |      | x   |         |
| <i>Bemærkninger:</i> Området er ikke omfattet af nogen kulturhistoriske udpegninger.  |       |        |      |     |         |
| Der er ingen fredninger eller kortlagte arkæologiske fund, beskyttede jord- og stendiger eller fortidsminder i selve projektområdet.<br>I nærområdet er flere fortidsminder, bl.a. i form af gravhøje – se nedenstående figur.      |       |        |      |     |         |



### Høring af berørte myndigheder

#### Redegør for høring af berørte myndigheder.

Nedenstående vurderes at være berørte myndigheder foruden Ringkøbing-Skjern Kommune selv:

- Museet
- Vejdirektoratet

Myndighederne har haft bemærkninger vedrørende følgende forhold: . (Hvis der er mange bemærkninger, så vedlæg dem som bilag og skriv dem ind i screeningen som forudsætninger.)

Myndighedernes bemærkninger er indarbejdet under følgende emner i ovenstående screeningskema samt i planen ved følgende vilkår:

#### Samlet vurdering af screeningen

Ringkøbing-Skjern Kommune har gennemført en screening af planerne i henhold til ovenstående screeningskema.

Generelt knytter de mulige negative påvirkninger sig til den landskabelige påvirkning af projektet i form af en visuel påvirkning.

Den landskabelige påvirkning vurderes at være på et lokalt niveau, da solcelleanlægget set på længere afstande vil ligge skjult i landskabet.

Den landskabelige påvirkning er søgt mindsket ved en placering af anlægget i forbindelse med andre tekniske anlæg (biogasanlæg mod øst og vindmølle mod vest) dertil fastsættes i lokalplanen bestemmelser der sikrer, at solcelleanlægget vil blive omkranset af afskærmende beplantning, samt retningslinjer for solcellepanelernes udseende og opstilling, der vil mindske den lokale, visuelle påvirkning.

#### Konklusion på screeningen

Med baggrund i ovenstående screening vurderes planerne ikke at være omfattet af kravet om miljøvurdering, da virkeliggørelse af planerne vurderes ikke at medføre væsentlig indvirkninger på miljøet.

Der træffes derfor med hjemmel i § 8, stk. 2 og § 10 i lov om miljøvurdering af planer og programmer og af konkrete projekter (VVM) afgørelse om, at der ikke skal foretages en miljøvurdering af planerne efter lovens § 8, stk. 1.

#### Offentliggørelse

Kommunens afgørelse annonceres samtidig med annonceringen af planforslagenes vedtagelse og fremlæggelse til offentlig debat.