

# Lokalplan nr. 259a

For et område til vindmøller  
ved Vester Barde



© Kort- & Matrikelstyrelsen og Ringkøbing-Skjern Kommune

Ringkøbing-Skjern Kommune

6. oktober 2009



Ringkøbing-Skjern Kommune

Nærmere oplysninger

Ringkøbing-Skjern Kommune  
Plan, Udvikling og Kultur  
Rødkløvervej 4  
6950 Ringkøbing  
Planlægger: Jeanette Jeppesen, tlf. 9974 1256

Lokalplan nr. 259a for et område til vindmøller ved Vester Barde og tillæg nr. 34a til Kommuneplan 1997 for tidligere Videbæk Kommune er udarbejdet af Planstaben i Ringkøbing-Skjern Kommune i samarbejde med Wind1, Holgersgade 1, 7900 Nykøbing Mors.

Forsidebilledet viser visualisering set fra syd.

---

# Indholdsfortegnelse

## Lokalplan 259a

### Vindmøller ved Vester Barde

---

#### Vejledning

Hvad er en lokalplan? .....Side 4

#### Redegørelse

Lokalplanens baggrund og formål..... side 5

Lokalplanområdet..... side 6

Lokalplanområdets omgivelser ..... side 7

Lokalplanens indhold ..... side 8

Lokalplanens sammenhæng med anden planlægning ..... side 9

Miljøvurdering ..... side 11

Landzoneadministration - bonusvirkning ..... side 11

Tilladelser eller dispensationer fra andre myndigheder ..... side 11

Servitutter ..... side 11

#### Planbestemmelser

Indledning ..... side 13

1. Formål ..... side 14

2. Område og zonestatus ..... side 14

3. Arealanvendelse ..... side 15

4. Udstykning ..... side 15

5. Bebyggelsens placering og omfang ..... side 15

6. Bebyggelsens udseende ..... side 16

7. Ubebyggede arealer ..... side 16

8. Veje, stier og parkering ..... side 17

9. Tekniske anlæg ..... side 17

10. Miljø ..... side 17

11. Grundejerforening ..... side 17

12. Betingelser for, at ny bebyggelse må tages i brug ..... side 18

13. Lokalplan og byplanvedtægt ..... side 18

14. Servitutter ..... side 18

15. Retsvirkninger ..... side 18

Vedtagelsespåtegning ..... side 20

#### Bilag

Matrikelkort .....Kortbilag 1

Eksisterende forhold.....Kortbilag 2

Arealanvendelseskort .....Kortbilag 3

Visualiseringer ..... Bilag A

#### Vedhæftet:

Ikke-teknisk resumé af Miljørapport med VVM-redegørelsen og miljøvurdering ”Vindmøller ved Vester Barde”

Sammenfattende redegørelse som følge af §9, stk. 2 i Lov om miljøvurdering af planer og programmer

---

# Vejledning

## Lokalplan 259a

Vindmøller ved Vester Barde

---

### Hvad er en lokalplan?

Lokalplaner skal styre den fremtidige udvikling i et område og give borgerne og byrådet mulighed for at vurdere konkrete tiltag i sammenhæng med planlægningen som helhed.

I en lokalplan fastlægger byrådet bestemmelser for, hvordan arealer, nye bygninger, beplantning, veje, stier osv. skal placeres og udformes inden for et bestemt område.

Lokalplanen består af:

**Redegørelsen**, hvor baggrunden og formålet med lokalplanen beskrives, og der fortælles om lokalplanens indhold. Herudover redegøres der bl.a. også for de miljømæssige forhold, om hvordan lokalplanen forholder sig til anden planlægning, og om gennemførelse af lokalplanen kræver tilladelser eller dispensationer fra andre myndigheder.

**Planbestemmelserne**, der er de bindende bestemmelser for områdets fremtidige anvendelse. Illustrationer samt tekst skrevet i *kursiv* har til formål at forklare og illustrere planbestemmelserne og er således ikke direkte bindende.

### Bilag:

**Matrikelkort**, der viser afgrænsningen af området i forhold til skel.

**Arealanvendelseskort**, der viser, hvordan området er disponeret. Kortet hænger nøje sammen med lokalplanbestemmelserne som er bindende. I tilfælde af, at der er uoverensstemmelse mellem kort og bestemmelserne, så er det teksten, der er bindende.

**Eksisterende forhold**, der viser, hvorledes området er disponeret ved udarbejdelsen af lokalplanforslaget.

**Øvrige bilag**. Lokalplanen indeholder herudover visualiseringer.

### Hvornår laves der lokalplan?

Planloven bestemmer, at byrådet har *pligt* til at lave lokalplan, før der gennemføres større udstykninger eller større bygge- og anlægsarbejder, herunder nedrivning af byggeri. Endvidere når det er nødvendigt for at sikre kommuneplanens virkeliggørelse, eller når der skal overføres arealer fra landzone til byzone.

Byrådet har *ret* til på ethvert tidspunkt at beslutte at udarbejde et lokalplanforslag.

### Lokalplanforslaget

Når byrådet har udarbejdet et forslag til lokalplan offentliggøres det i mindst 8 uger. I den periode har borgerne lejlighed til at komme med bemærkninger, indsigelser eller forslag til ændringer. Når offentlighedsperioden er slut vurderer byrådet, i hvilken udstrækning man vil imødekomme eventuelle indsigelser og ændringsforslag. Herefter vedtages planen endeligt.

Hvis byrådet, på baggrund af de indkomne indsigelser eller efter eget ønske, vil foretage så omfattende ændringer, at der reelt er tale om et nyt planforslag, starter proceduren forfra med offentliggørelse af et nyt lokalplanforslag.

### Den endelige lokalplan

Når byrådet har vedtaget lokalplanen endeligt og bekendtgjort den i avisen, er den bindende for de ejendomme, der ligger inden for lokalplanens område. Det betyder, at der ikke må etableres forhold i strid med planens bestemmelser.

Lovlig eksisterende bebyggelse eller lovlig anvendelse, som er etableret før lokalplanforslaget blev offentliggjort, kan fortsætte som hidtil, selvom det er i strid med lokalplanen - også efter ejerskifte. Lokalplanen medfører ikke pligt til at gennemføre de bebyggelser eller anlæg, der er beskrevet i planen.

### Retsvirkninger

Lokalplanens retsvirkninger er nærmere beskrevet i afsnittet Retsvirkninger i lokalplanen.

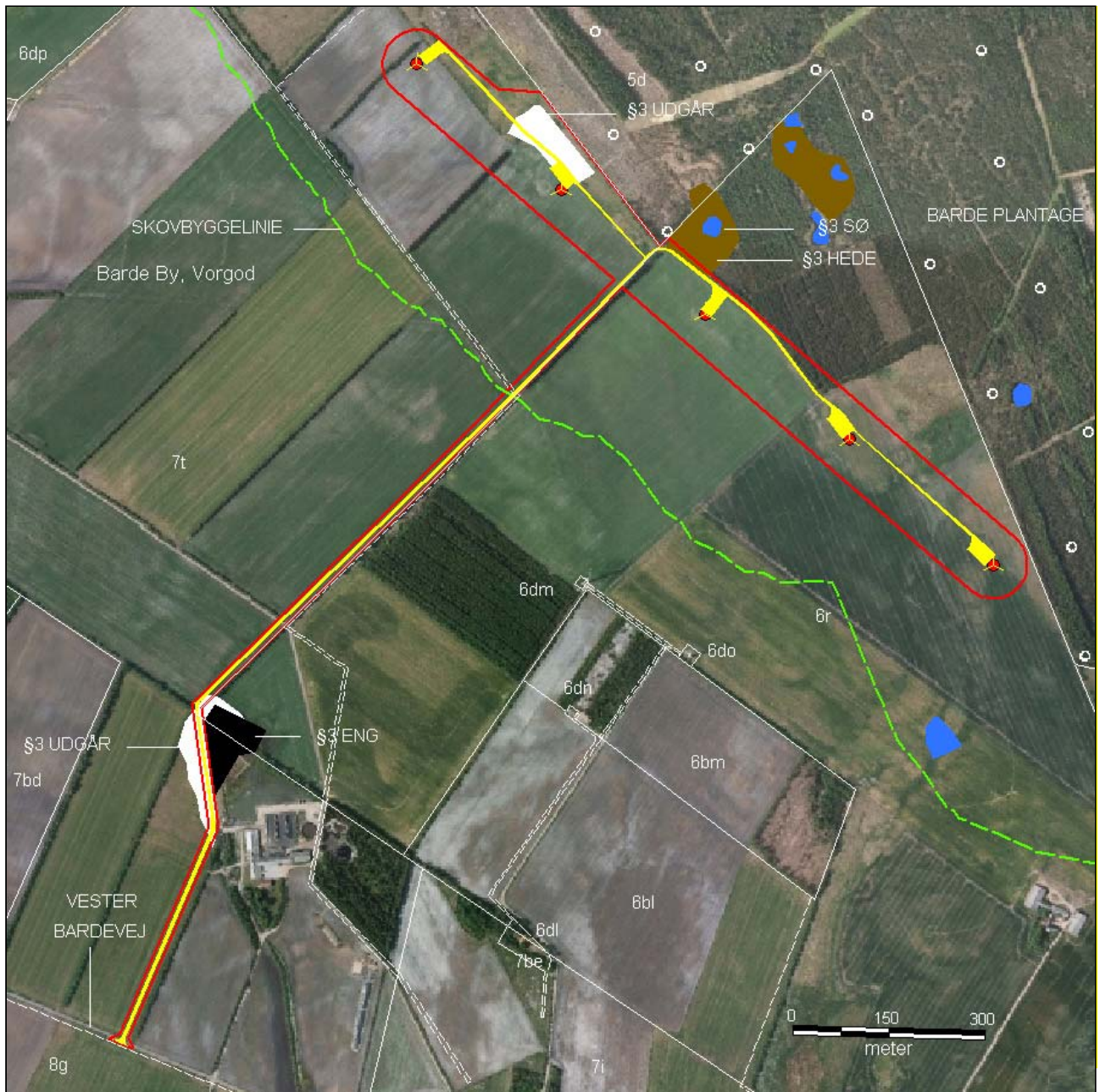
### Tillæg nr. 34a til Kommuneplan 1997, tidligere Videbæk Kommune

Lokalplanen er *ikke* i overensstemmelse med de gældende kommuneplanrammer. Desuden udlægges et støjkonsekvensområde som konsekvens af miljørapporten. Derfor ændres de eksisterende kommuneplanrammer i et tillæg til kommuneplanen. Tillægget offentliggøres samtidig med lokalplanen og med samme indsigelsesfrist.

### Ikke teknisk resumé - Miljørapport med VVM-redegørelse og miljøvurdering

Et ikke-teknisk resumé af udarbejdet Miljørapport er vedhæftet. Miljørapporten bliver offentliggjort samtidig med kommuneplantillægget og lokalplanen.

# Redegørelse Lokalplan 259a Vindmøller ved Vester Barde



Figur 1. Lokalplanområdets afgrænsning.

Copyright © Ringkøbing-Skjern Kommune / Kort- og Matrikelstyrelsen

## Lokalplanens baggrund og formål

Baggrunden for lokalplanen er, at Wind1 A/S og Wind Estate A/S i fællesskab ønsker at opstille store vindmøller i et område ved Vester Barde nordøst for Videbæk.

Med denne lokalplan gives der mulighed for opstilling af 5 møller med en totalhøjde på op til 141 meter.

## Debatfase

Ringkøbing-Skjern Kommune gennemførte i efteråret 2008 en forudgående debatfase for et projekt i vindmølleområdet ved Vester Barde bestående af 3 møller på op til 150 meter. På baggrund af de indkomne bemærkninger, hvor der fremkom forslag om at udnytte områdets potentiale yderligere, besluttede Ringkøbing-Skjern Kommune at gennemføre en supplerende høring i april 2009 for to forslag med henholdsvis 5 og 7 vindmøller.

---

# Redegørelse

## Lokalplan 259a

### Vindmøller ved Vester Barde

---

Disse to forslag er i overensstemmelse med kommunens målsætning om, at vindmøller skal samles i så store grupper som muligt, således at færrest mulige områder påvirkes. Efter den supplerende høring har Ringkøbing-Skjern Kommune besluttet at fremme projektet med enten 5 eller 7 møller for at sikre en optimal udnyttelse af vindmølleområdet.

På baggrund heraf er der udarbejdet en Miljørapport med VVM-redegørelse og miljøvurdering, hvor der redegøres for:

- et *hovedforslag* bestående af 5 vindmøller med en totalhøjde på 140,5 meter fra fundament til vingspids i topposition,
- et *alternativ*, bestående af 7 vindmøller med en totalhøjde på 126,5 meter, som opstilles i to parallelle rækker med henholdsvis 3 og 4 møller.

Der er udarbejdet to sæt planforslag:

*Lokalplan nr. 259a og kommuneplantillæg 34a* giver mulighed for opstilling af 5 nye vindmøller.

*Lokalplan nr. 259b og kommuneplantillæg 34b* giver mulighed for opstilling af 7 nye vindmøller.

Kun ét af de to sæt planforslag kan vedtages endeligt.

#### *Eksisterende møller i området*

Det er Ringkøbing-Skjern Kommunes ønske, at der arbejdes mod, at de 3 eksisterende møller i/ved området nedtages inden opsætning af nye store vindmøller.

#### *Udskiftningsordning*

Folketinget har vedtaget en ordning, der giver en forøget elpris for nye vindmøller, hvis ældre vindmøller med en kapacitet på 450 kW eller derunder bliver nedtaget samtidig. Hermed åbnes der mulighed for at nedtage ældre vindmøller, der står uhensigtsmæssigt i landskabet, enten som visuelt dårligt placeret eller ved at optage områder med god vind. Ved realisering af projektet i Vester Barde vil 3 ældre og mindre vindmøller blive nedtaget ved Spjald.

#### *Formålet med lokalplanen*

Formålet med lokalplanen er at sikre arealer til ovennævnte projekt på en sådan måde, at vindmølleområdet udnyttes bedst muligt, og vindmøllerne fremtræder ensartede og harmoniske i landskabet.

Det er væsentligt for Ringkøbing-Skjern Kommune, at genererne ved naboer i form af støj og skyggekast minimeres.

Jordbrugets interesser skal endvidere tilgodeses ved, at vindmøller og tilkørselsveje placeres, hvor de generer landbrugsdriften mindst muligt.

### Lokalplanområdet

Lokalplanområdets beliggenhed og afgrænsning er vist på figur 1 og 3. Området ligger øst for Videbækvej (rute 467) og nord for Vester Bardevej, hvorfra der etableres vejadgang til området. Øst for lokalplanområdet ligger Hedevej, og umiddelbart nord for området ligger Barde Plantage. Den nordlige del af området er beliggende indenfor skovbyggelinjen.

Lokalplanområdet omfatter et areal på ca. 16,2 ha, der ligger i landzone.



Figur 2. De tre eksisterende vindmøller umiddelbart syd for lokalplanområdet..

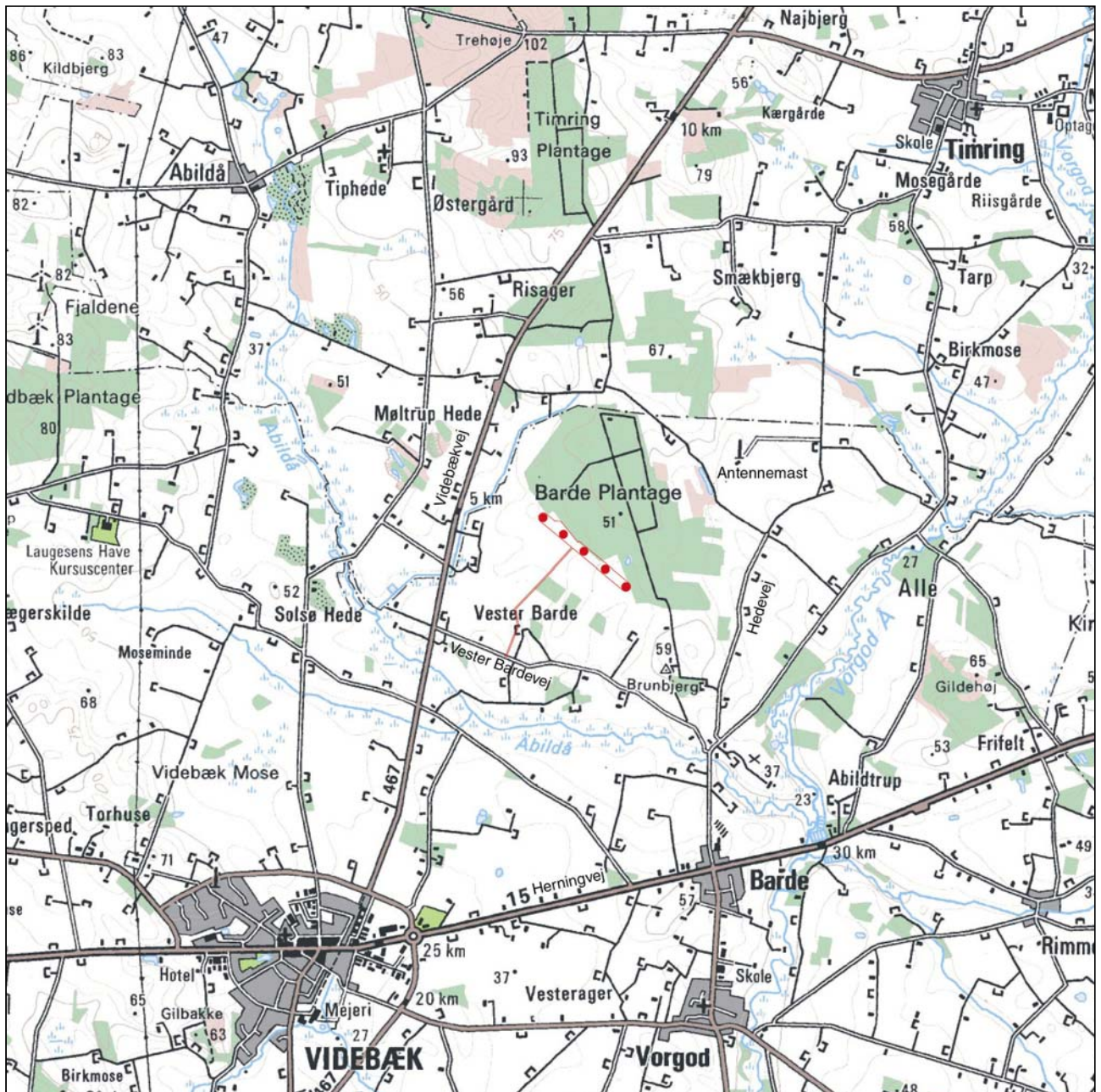
Området anvendes i dag til landbrug. Umiddelbart syd for lokalplanområdet står i dag tre vindmøller. Denne møllegruppe ønskes nedtaget i forbindelse med opstillingen af de nye møller.

Indenfor eller i umiddelbar nærhed af lokalplanområdet er der enkelte mindre arealer, som er omfattet af naturbeskyttelseslovens §3, og mindre strækninger af diger, som er beskyttet i henhold til museumsloven.

# Redegørelse

## Lokalplan 259a

### Vindmøller ved Vester Barde



Figur 3. Lokalplanområdets omgivelser.

Copyright © Kort- og Matrikelstyrelsen / Ringkøbing-Skjern Kommune.

### Lokalplanområdets omgivelser

Lokalplanområdet ligger i et lettere kuperet terræn med koter omkring 40-45 meter. Terrænet falder til omkring kote 30 ved Abildå, som ligger 1-2 km mod syd og vest, og Vorgod Å, som ligger 2 km mod øst. Terrænet stiger svagt mod nord til omkring kote 50-55 i Barde Plantage, og ca. 6 km mod nord ligger Trehøje, som udgør et af Skovbjerg Bakkeø's højeste punkter.

Udover Barde Plantage er der flere mindre plantager og levende hegn i det omkringliggende landskab. I Barde Plantage og omkring Brunbjerg øst for lokalplanområdet er der flere beskyttede for-tidsminder.

Bebyggelsen omkring lokalplanområdet består af fritliggende landbrugsejendomme langs Videbækvej (rute 467), Vester Bardevej og Hedevej mod henholdsvis vest, syd og øst. De nærmeste samlede bebyggelser er Barde, som ligger ca. 3 km

---

# Redegørelse

## Lokalplan 259a

### Vindmøller ved Vester Barde

---

mod sydøst, og Videbæk, som ligger ca. 4,5 km mod sydvest. Begge bebyggelser ligger ved Herningvej (rute 15), hvorfra møllerne vil blive oplevet af særligt mange mennesker.

Nord for Barde Plantage står en godt 300 meter høj radiosendemast, og i landskabet mod sydøst og vest er der tracéer af højspændingsmaster.

I området nord for mølleområdet er der 3 markante møllegrupper med 3-4 møller på række, hvoraf den nærmeste møllerække er placeret 3 km fra Vester Barde, mens afstanden til de to øvrige grupper er ca. 4,5 km.

### Lokalplanens indhold

#### *Anvendelse*

Lokalplanen giver mulighed for at opstille 5 vindmøller med tilhørende fundament, arbejdsarealer og adgangsveje.

De 5 nye vindmøller vil have en samlet installeret effekt på 15 MW, og møllerne vil tilsammen kunne producere strøm svarende til ca. 8.900 husstandes årlige strømforbrug. Samtidig vil produktionen af forureningsfri strøm spare miljøet for udledning af mere end ca. 18.000 tons CO<sub>2</sub> hvert år.

#### *Bebyggelse og anlæg*

Lokalplanen giver mulighed for opstilling af en række på 5 vindmøller med en navhøjde på 90 meter og en rotordiameter på 101 meter svarende til en totalhøjde på 140,5 meter målt til vingespids i topstilling. Møllerne vil hver især have en installeret effekt på 3,0 MW.

Møllerne skal opsættes på en ret linje med ensartet indbyrdes afstand mellem de enkelte møller i rækken. Lokalplanen fastsætter bestemmelser for møllernes højde, antal og placering inden for lokalplanområdet, hvilket skal sikre, at mølleområdet fremstår harmonisk i forhold til det omkringliggende landskab.

Arealer indenfor lokalplanområdet, der ikke anvendes til vindmøller, arbejdsarealer eller tilkørselsveje skal i videst muligt omfang anvendes til landbrugsdrift. Er dette ikke muligt, skal arealet med belægning, tilsåning eller beplantning gives et ordentligt udseende.

Møllerne forventes at blive opstillet indenfor ca. 1 år efter lokalplanens vedtagelse, og deres levetid ansås til at være 20-30 år, hvorefter møllerne vil blive fjernet.

#### *Trafik*

Lokalplanen udlægger arealer til tilkørselsveje. Vejadgangen til lokalplanområdet skal ske fra syd ad Vester Bardevej. Vejene til møllerne skal anlægges som 5 m brede markveje med en egnet kørefast grusbelægning. Ved hver mølle kan der anlægges et permanent vende- og arbejdsareal på 20 x 40 meter. Vejadgangen til møllerne kan anvendes i forbindelse med den landbrugsmæssige drift af de tilstødende arealer.

#### *Landskab og bevoksning*

Projektet ændrer ikke på den eksisterende bevoksning i området.

Vindmøllernes påvirkning af landskabet er vurderet i den udarbejdede Miljørapport, hvor projektet med 5 møller er beskrevet som hovedforslag. Et ikke teknisk resumé af Miljørapporten er vedhæftet lokalplanen.

Der er udarbejdet et større antal visualiseringer, som viser hvordan møllerne vil komme til at se ud – både når man befinder sig tæt ved møllerne og når man er længere væk. Enkelte visualiseringer kan ses bagerst i denne lokalplan, mens resten kan ses i Miljørapporten.

#### *Miljø*

Lokalplanen indeholder ikke miljøkrav til vindmøllerne. Men vindmøllerne er underlagt bekendtgørelse om støj fra vindmøller fra december 2006. Der er nærmere redegjort for støj og skyggekast fra vindmøllerne i Miljørapporten.

Af de udarbejdede støj- og skyggekastberegninger, fremgår det, at gældende love og vejledninger for påvirkning af de nærmeste nabobeboelser kan overholdes.

#### *Fremtidig zonestatus*

Lokalplanområdet forbliver i landzone.



# Redegørelse Lokalplan 259a Vindmøller ved Vester Barde

## Lokalplanens sammenhæng med anden planlægning

### EU-naturbeskyttelsesområder

De nærmeste internationalt beskyttede områder er følgende:

- RAMSAR-område 2 (Ringkøbing Fjord), EU-habitatområde 62 (Ringkøbing Fjord og Nymindestrømmen) og EU-fuglebeskyttelsesområde 43 (Ringkøbing Fjord) dækker samme areal og ligger alle i en afstand af ca. 23 km sydvest for projektområdet.
- RAMSAR-område 3 (Stadil - og Veststadil Fjord), EU-habitatområde 62 (Stadil Fjord og Vest Stadil Fjord) og EU fuglebeskyttelsesområde 41 (Stadil Fjord og Vest Stadil Fjord) dækker samme areal og ligger alle i en afstand af ca. 24 km vest for projektområdet.
- EU-habitatområde 61 (Skjern Å) ligger i en afstand af ca. 14 km syd for projektområdet.
- EU-habitatområde 57 (Heder og klitter på Skovbjerg Bakkeø) ligger i en afstand af ca. 16 km nordvest for projektområdet.
- EU-habitatområde 249 (Oustrup Hede med Røjen Bæk) ligger i en afstand af ca. 19 km nordøst for projektområdet.

Alle disse områder ligger så langt fra projektområdet, at der ikke vil forekomme forstyrrelser fra vindmøllerne i disse områder.

### Fredning og naturbeskyttelse

#### Heder, enge og søer

Indenfor eller i umiddelbar nærhed af lokalplanområdet er der registreret enkelte mindre arealer, der er beskyttet af naturbeskyttelseslovens §3 – se figur 1.

Ringkøbing-Skjern Kommune har besøgt arealet og vurderer, at et registreret hedeareal og en del af et registreret engareal ikke skal fastholdes, hvorfor disse skal udgå af registreringer.

Møllerne med tilhørende vende- og arbejdsarealer samt adgangsveje vil ikke fysisk berøre §3 områder, der fortsat skal indgå i registreringen og de forventes således ikke at blive påvirket.

#### Skove

Barde Plantage, der har status som fredskov, er omfattet af en skovbyggelinje på 300 m i henhold til

naturbeskyttelsesloven. Vindmøllerne i møllerækken langs skoven vil alle blive placeret indenfor byggelinjen, hvilket kræver dispensation fra Ringkøbing-Skjern Kommune.

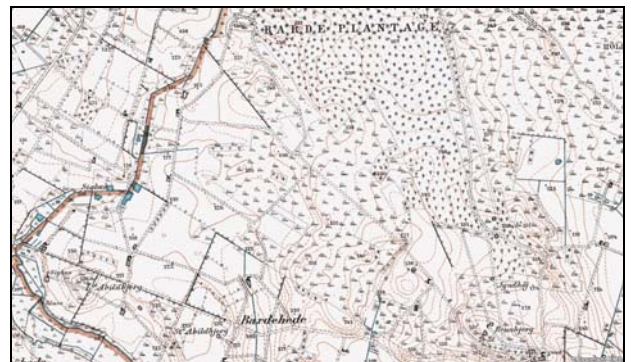
Det vurderes, at der vil kunne gives dispensation fra skovbyggelinjen, idet skovbrynet ikke berøres, og idet skovbrynet set på afstand ikke fremtræder markant. Barde Plantage indgår endvidere ikke i de udpegede spredningskorridorer.

#### Sten- og jorddiger

I den sydlige del af lokalplanområdet er der et mindre dige, som er beskyttet af museumsloven. Adgangsvejen til møllerne vil blive ført gennem en eksisterende passage, og der forventes således ikke at ske indgreb i diget. Ringkøbing-Skjern Kommune skal søges om dispensation, dersom det bliver behov for at udvide passagen.

#### Beskyttede fortidsminder

Indenfor lokalplanområdet er der ikke registreret fortidsminder, som er beskyttet af museumsloven. I Barde Plantage og omkring Brunbjerg mod sydøst er der dog registreret flere gravhøje, som er omfattet af en beskyttelseslinje i henhold til naturbeskyttelsesloven. Lokalplanen vil ikke påvirke disse fortidsminder.



Figur 3. Historisk kort over området ved Vester Barde.

### Landsplandirektiv/Regionplan 2005 for tidligere Ringkøbing Amt

Området ved Vester Barde er i regionplanen udlagt som vindmølleområde. Efter amtets nedlæggelse har Ringkøbing-Skjern Kommune overtaget planlægningen for det åbne land, herunder vindmøller, og har i 2007 -2009 gennemført en planlægning med nye retningslinjer for vindmøller, jf. afsnittet *Kommuneplanen*.

---

# Redegørelse

## Lokalplan 259a

### Vindmøller ved Vester Barde

---

#### **Kommuneplanen**

Kommuneplantillæg nr. 100, der er en temaplan for vindmøller i Ringkøbing-Skjern Kommune, blev endeligt vedtaget i april 2009. Temaplanens retningslinjer erstatter retningslinjerne i Kommuneplan 1997 for den tidligere Videbæk Kommune såvel som de overordnede retningslinjer i Regionplan 2005 for så vidt angår vindmølleplanlægning. I Temaplanen udlægges vindmølleområdet ved Vester Barde til maksimalt 3 nye møller med en totalhøjde på mellem 125 og 149,9 meter.

Lokalplanen er ikke i overensstemmelse med kommuneplanens rammebestemmelser for så vidt angår antallet af møller, samt rammeområdets afgrænsning.

Der er derfor udarbejdet tillæg nr. 34a til Kommuneplan 1997 for den tidligere Videbæk Kommune, der fastlægger nye rammebestemmelser som sikrer, at der er den nødvendige overensstemmelse mellem lokalplanen og kommuneplanen.

Kommuneplantillægget offentliggøres samtidigt med lokalplanen.

#### **Lokalplan nr. 75 for tidligere Videbæk Kommune**

Den eksisterende lokalplan nr. 75 omfatter de 3 eksisterende vindmøller ved Vester Barde.

Lokalplan nr. 75 ophæves ved vedtagelse af denne lokalplan. Herefter er der ikke mulighed for at udskifte de eksisterende møller.

#### **Miljøforhold**

##### *Renovation*

Ved anlægsarbejdet skal affald håndteres efter reglerne i Ringkøbing-Skjern Kommunes affaldsregulativ.

##### *Støj*

Vindmøller, som opstilles i Danmark efter den 1. januar 2007, er omfattet af Miljøministeriets bekendtgørelse nr. 1518 af 14. december 2006 om støj fra vindmøller.

I Miljørapporten er der redegjort for støjberegningerne, der viser at vindmøllerne vil kunne overholde de fastsatte støjgrænser, som i forhold til det mest støjbelastede punkt ved udendørs opholdsarea-

ler højst 15 meter fra nabobeboelser i det åbne land er på 42 og 44 dB(A) ved vindhastigheder på henholdsvis 6 og 8 meter i sekundet.

Inden møllerne opstilles skal bygherren anmelde vindmøllerne til Ringkøbing-Skjern Kommune. Ved anmeldelsen skal bygherren påvise, at støjgrænserne kan overholdes. Ringkøbing-Skjern Kommune kan forlange en efterfølgende støjmåling for at sikre, at grænseværdierne ikke bliver overskredet.

##### *Skyggevirkninger og reflekser*

Miljøministeriet anbefaler i ”Vejledning om planlægning for og landzonetilladelse til opstilling af vindmøller”, at ingen naboer udsættes for skyggekast i mere end 10 timer årligt beregnet som reel tid.

I Miljørapporten er der redegjort for beregningerne af skyggekast ved nabobeboelser, som viser, at ingen af nabobeboelser bliver påført mere end 10 timer skyggekast pr. år.

##### *Afstand til nabobeboelser*

Ifølge cirkulære nr. 100 af 10. juni 1999 om planlægning for og landzonetilladelse til opstilling af vindmøller (Vindmøllecirkulæret) skal vindmøller opstilles med en afstand til nærmeste nabobeboelse på mindst 4 gange vindmøllens højde. Ved en møllehøjde på op til 141 m svarer dette til et afstandskrav på 564 meter.

I VVM-redegørelsen er der redegjort for, at afstandskravet vil kunne overholdes i forhold til de omkringliggende nabobeboelser.

##### *Museumslov*

Findes der under jordarbejde spor af fortidsminder, skal arbejdet standses i det omfang, det berører fortidsmindet. Fortidsmindet skal straks anmeldes til kulturministeriet eller det nærmeste statslige eller statsanerkendte kulturhistoriske museum.

Udgiften til den arkæologiske undersøgelse afholdes af den, for hvis regning jordarbejdet udføres. Hvis man vil have afklaret, om der er risiko for at støde på fortidsminder i forbindelse med jordarbejder med deraf følgende forsinkelser, udgifter m.v., kan man efter aftale med Ringkøbing-Skjern Museum få foretaget en forundersøgelse af arealet.

---

# Redegørelse

## Lokalplan 259a

### Vindmøller ved Vester Barde

---

Ved gennemførelse af en større forundersøgelse afholdes udgiften af den, for hvis regning et jordarbejde skal udføres. Arbejdet kan først iværksættes efter samtykke fra den pågældende. Kulturministeren kan i særlige tilfælde yde tilskud til en sådan forundersøgelse.

#### Miljøvurdering

Ringkøbing-Skjern Kommune har i henhold til ”lov om miljøvurdering af planer og programmer”, lov nr. 1398 af 22.10.2007, vurderet at planforslaget er omfattet af lovens krav om miljøvurdering, og der skal udarbejdes miljørapport.

Miljørapporten med VVM-redegørelse og miljøvurdering foreligger som ét samlet og selvstændigt dokument, der er offentliggjort sammen med forslag til lokalplan og kommuneplantillæg.

#### Landzoneadministration – bonusvirkning

Lokalplanområdet er beliggende i landzone og skal forblive i landzone. Lokalplanen erstatter de landzonetilladelser til bebyggelse og anlæg i landzone jævnfør planlovens § 35, stk. 1, som er nødvendige for lokalplanens virkeliggørelse på betingelse af, at arealet reetableres, når det ikke længere er i brug til vindmølleområde. Ved reetablering skal møller inkl. fundamenter og øvrige tekniske anlæg fjernes.

Hvis fjernelse og reetablering ikke er sket inden ét år, kan kommunen lade arbejdet udføre for grundejerens regning.

#### Tilladelser eller dispensationer fra andre myndigheder

##### Miljø og natur

Barde Plantage er omfattet af en byggelinje på 300 meter i henhold til Lov om naturbeskyttelse, § 17. De fem planlagte vindmøller opstilles alle indenfor skovbyggelinjen, og Ringkøbing-Skjern Kommune skal derfor søges om dispensation.

##### Jordbrugskommissionen

Opstilling af en vindmølle med et grundareal på over 25 m<sup>2</sup> eller opstilling af flere end 5 vindmøller

(hver med et grundareal på indtil 25 m<sup>2</sup>) på en landbrugsejendom kræver jordbrugskommissionens tilladelse. I dette tilfælde opstilles 5 vindmøller, der hver lægger beslag på et areal, der er mindre end 25 m<sup>2</sup> eksklusiv vejarealer.

Udstykning og arealoverførsel kan ske som led i landbrugets strukturudvikling. Ved udstykning og arealoverførsel kræves tilladelse fra jordbrugskommissionen, jævnfør landbrugsloven.

Indenfor lokalplanområdet er der landbrugspligt på samtlige matrikelnumre.

##### Statens Luftfartsvæsen:

Vindmøller med totalhøjde over 100 m skal anmeldes til Statens Luftfartsvæsen før opførelsen påbegyndes, jf. Lov om luftfart, § 67a. Statens Luftfartsvæsen kræver vindmøllerne afmærket af hensyn til flysikkerhed.

Statens Luftfartsvæsen har oplyst, at der vil blive stillet krav om, at de nye møller markeres med lavintensivt fast rødt lys på minimum 10 candela. Ved anvendelse af LED skal hindringslyset forhåndsgodkendes af Statens Luftfartsvæsen. Lysafmærkningen, der skal være aktiveret døgnet rundt, skal placeres øverst på generatorhuset (nacellen), og for at sikre, at lyset altid er synligt 360 grader i et vandret plan, uanset møllevingernes placering, skal der opsættes 2 lamper på hver mølle. For at opnå bedst mulig synlighed i forhold til det bagvedliggende mørkere landskab henstilles det endvidere, at møllernes bemaling er så lys som muligt og helst hvid. De planlagte vindmøllers lyse grå farve opfylder Statens Luftfartsvæsens krav til bemalingen.

##### Servitutter

Ejere og bygherrer må selv sikre sig overblik over tinglyste servitutter, der har betydning for bygge- og anlægsarbejder. Man skal være opmærksom på, at ikke alle rør, kabler eller ledninger er tinglyst. Derfor bør relevante forsyningsselskaber høres, inden jordarbejder påbegyndes. Det kan fx dreje sig om elkabler, telefon-, tele- og TV-kabler, vandledninger, fjernvarmeledninger, gasledninger og spildevandsledninger. Kommunen kan være behjælpelig med at oplyse, hvilke forsyningsselskaber, der dækker det pågældende område.

---

# Redegørelse

## Lokalplan 259a

### Vindmøller ved Vester Barde

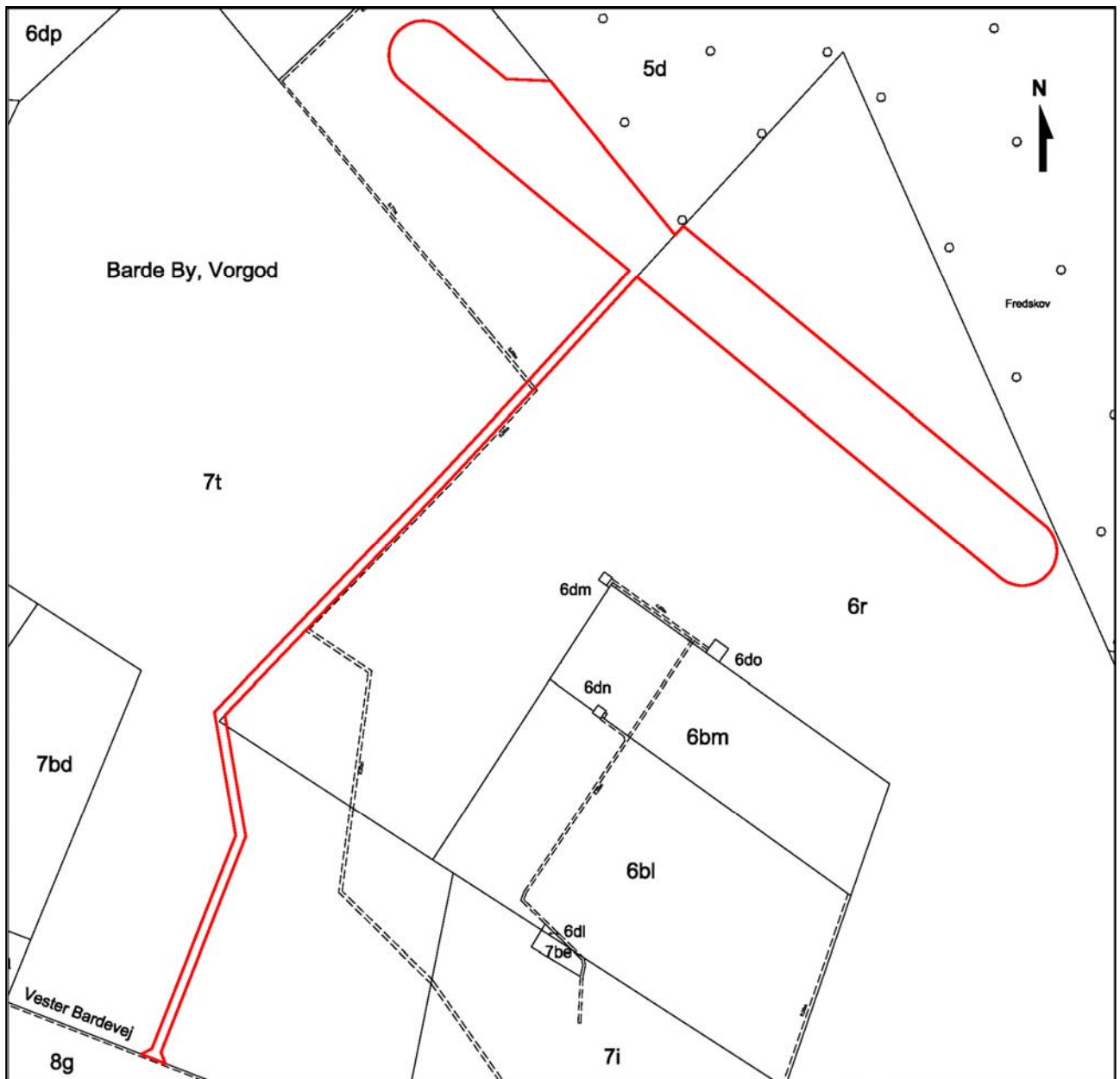
---

Ringkøbing-Skjern Kommune gør opmærksom på, at man ikke påtager sig ansvaret for eventuelle fejl og mangler i en servituroversigt.

# Planbestemmelser

## Lokalplan 259a

### Vindmøller ved Vester Barde



Lokalplanområdets afgrænsning, mål ca. 1:10.000.

Copyright © Ringkøbing-Skjern Kommune / Kort- og Matrikelstyrelsen.

## Indledning

I henhold til Bekendtgørelse af Lov om planlægning, Miljøministeriets lovbekendtgørelse nr. 813 af 21. juni 2007 med senere ændringer, fastsættes følgende bestemmelser for det i § 2 nævnte område.

Lokalplanens bestemmelser er bindende og tinglyses på de ejendomme, der omfattes af lokalplanen. Lokalplanens bindende bestemmelser står i venstre margen.

*Det fremgår af planlovens § 15, hvad der kan træffes bestemmelse om i en lokalplan. Lokalplanens bestemmelser suppleres af bestemmelse i anden lovgivning navnlig byggeloven – herunder bygningsreglementet.*

*I højre margen – med kursiv – er der korte supplerende kommentarer til de enkelte bestemmelser. Tekst skrevet i kursiv er altså ikke lokalplanbestemmelser og er således ikke bindende.*

---

# Planbestemmelser

## Lokalplan 259a

### Vindmøller ved Vester Barde

---

#### 1. Formål

- 1.1** at give mulighed for opstilling af 5 vindmøller med op til 141 meters højde indenfor lokalplanområdet,
- 1.2** at sikre at vindmøllerne opstilles på én ret linie med samme indbyrdes afstand mellem møllerne, således at de opleves som et klart afgrænset teknisk anlæg i landskabet,
- 1.3** at sikre, at der opstilles ensartede vindmøller indenfor området.
- 1.4** at minimere genevirkningerne af anlægget ved nabobeboelse og omgivelser,
- 1.5** at fastlægge adgangsveje til området,
- 1.6** at jordbrugets interesser tilgodeses mest muligt.

#### 2. Område og zonestatus

**2.1** Lokalplanområdet afgrænses som vist på kortbilag nr. 1 og omfatter en del af matrikelnumrene: 6r og 7t, begge ejerlauget ”Barde By, Vorgod”, samt alle parceller eller delnumre, der efter den 24. juni 2009 udstykkes fra de nævnte ejendomme inden for lokalplanens område.

##### 2.2 Zoneforhold

Lokalplanområdet ligger i og forbliver i landzone.

##### 2.3 Bonusvirkning

Lokalplanen erstatter samtidig zonetilladelse efter § 35, stk. 1, jfr. § 15, stk. 4 og § 36 stk. 1 nr. 5 i Planloven.

*Med denne bestemmelse skal der ikke søges om landzonetilladelse for at udføre byggeri og anlæg, som er beskrevet i lokalplan.*

##### 2.4 Ophør

Ophører brugen af vindmøllerne skal vindmøllerne, inkl. Fundamentterne og tekniske installationer fjernes af møllejer inden ét år efter driften er ophørt. Arealerne skal af møllejer retableres til landbrugsmæssig drift. Dette skal ske uden udgift for det offentlige.

Hvis fjernelse og retablering ikke er sket inden ét år, kan kommunen lade arbejdet udføre for grundejerens regning.

### 3. Arealanvendelse

**3.1** Inden for lokalplanområdet kan opføres op til 5 vindmøller med dertilhørende vejanlæg.

**3.2** Området må herudover kun anvendes til landbrug og skovbrug.

### 4. Udstykning

*Ingen bestemmelser*

### 5. Bebyggelsens placering og omfang

**5.1** Der må i alt opføres 5 vindmøller i lokalplanområdet. Møllerne skal placeres i princippet som vist på kortbilag 3.

*Kommunen ønsker at vindressourcerne udnyttes optimalt i området ved at alle vindmøllerne opstilles.*

**5.2** Vindmøllerne skal placeres på en ret linje med tilnærmelsesvis lige stor afstande mellem vindmøllerne. Der må maksimalt være en variation på 5 %. Vindmøllerne skal opstilles i en ubrudt række.

**5.3** Vindmøllernes totalhøjde skal være mellem 125 og 141 m. Totalhøjden måles fra overkant af fundament til vingespids, når spidsen er højst over terræn.

**5.4** Vindmøllerne må kun opføres med samme navhøjde og samme rotorvingediameter. Rotordiameteren må maks. være 101 m.

**5.5** Uanset bestemmelser i medfør af byggeloven om bebyggeshøjde i forhold til afstand til vej, nabskel, sti og anden bebyggelse må vindmøllerne opføres med den højde, der er anført i § 5.3.

**5.6** Der må ikke opføres andre bygninger eller master indenfor lokalplanområdet. Dog må der opføres en mindre koblingsstation på maksimalt 10 m<sup>2</sup> og maksimalt 3 meter høj.

*Vindmøllens transformere skal indbygges i selve møllekonstruktionen.*

**5.7** Fundamenterne til vindmøllerne skal tildækkes således, at højst 1 m af vindmøllens sokkel er synlig over terræn.

*Møllerne placeres ikke i samme terrænkote. For at reducere niveauforskellen kan der justeres på sokkelhøjderne, således at navene stort set kommer til at ligge på linie.*

---

# Planbestemmelser

## Lokalplan 259a

### Vindmøller ved Vester Barde

---

#### 6. Bebyggelsens udseende

**6.1** Der må kun opføres vindmøller med en ensartet ydre fremtræden og med samme mastetype, omdrejningsretning og -hastighed, således at vindmøllerne fremtræder som en helhed.

Vindmøllernes rotor skal have samme omdrejningsretning med uret set med ryggen mod vinden.

**6.2** Vindmølletårnene må kun opføres som koniske, lukkede rørtårne uden markerede indsnævringer.

**6.3** Vindmøllerne må kun farvesættes med den samme lysegrå farve. Af hensyn til flysikkerheden må farven ikke være mørkere end RAL 7035.

Vingerne skal være antirefleksbehandlede, svarende til et maksimalt glanstal på 30..

**6.4** Der må ikke opsættes reklamer eller skilte indenfor lokalplanområdet. Firmanavn og logoer i begrænset størrelse vil dog kunne tillades på møllernes kabine, og skal forinden opsætning godkendes af Ringkøbing-Skjern Kommune.

**6.5** Vindmøllerne må af hensyn til lufttrafikken markeres med lavintensivt fast rødt lys på 10-30 Candela monteret øverst på møllehatten. Lyset skal være synligt 360 grader i vandret plan og skal afskærmes under vandret. Anden belysning af møllerne er ikke tilladt.

*Candela er en enhed for lysstyrke. 10 Candela svarer til lyset fra en 8,5 Watts glødepære og 30 Candela svarer til lyset fra en 25 W glødepære..*

*Synligheden i 360 grader i vandret plan kan kun opnås ved opsætning af 2 lamper på møllen.*

**6.6** Møllerne skal til stadighed vedligeholdes, således at møllerne har en ordentlig udseende.

**6.7** Koblingsstation skal udføres i en neutral farve i skala mellem brun og sort.

#### 7. Ubebyggede arealer

**7.1** Arealerne omkring vindmøllerne skal så vidt muligt dyrkes som en integreret del af de omgivende landbrugsarealer, og må alternativt kun tilsås med egnskarakteristiske naturligt forekommende planter.

**7.2** Der må ikke etableres faste hegn omkring vindmøller.

**7.3** Terrænreguleringer på mere end +/- 0,50 m i forbindelse med opførelse af vindmøller må kun finde



sted med byrådets tilladelse, og kun når det er nødvendigt for at opnå en god helhedsvirkning af vindmøllerne.

**7.4** Terrænreguleringer skal udføres med bløde overgange, og således at de fremtræder som en naturlig del af landskabet.

## **8. Veje, stier og parkering**

**8.1** Lokalplanområdet vejbetjenes fra Vester Bardevej via ny overkørsel.

**8.2** Der udlægges arealer til nye adgangsveje til de enkelte vindmøller i en bredde af 5 m som vist på kortbilag 3. Der må kun etableres veje, som er nødvendige for driften af vindmølleparken eller landbrugsdriften.

**8.3** I tilknytning til de enkelte vindmøller må der anlægges et permanent arbejdsareal på 20x40 m med en principiel placering som vist på kortbilag 3.

I anlægsfasen må der midlertidig anlægges et arbejdsareal på 70x70 m. Arealet skal reetableres til eksisterende anvendelse, når anlægsarbejdet er færdiggjort.

**8.4** Fast belægning på adgangsvejene og arbejdsarealerne må kun udføres med grus.

**8.5** Veje og arbejdsareal skal placeres og udformes, så landbrugsdriften tilgodeses bedst muligt.

**8.6** Der må ikke etableres permanent belysning af vejene.

*Et arbejdsareal er et grusbelagt areal, som anvendes af større kraner i forbindelse med op og nedtagning af mølledeler dels i anlægsfasen, dels i møllens driftsperiode.*

*Ingen bestemmelser om stier og parkering.*

## **9. Tekniske anlæg**

**9.1** Alle ledningsanlæg skal udføres som jordledninger. Det gælder også tilslutning til højspændingsnettet.

## **10. Miljø**

*Ingen bestemmelser*

## **11. Grundejerforening**

*Ingen bestemmelser*

---

# Planbestemmelser

## Lokalplan 259a

Vindmøller ved Vester Barde

---

### 12. Betingelser for, at ny bebyggelse må tages i brug

12.1 Før nye vindmøller tages i brug skal området være ryddet for byggeaffald og med tilsåning eller belægning være givet et ordentligt udseende.

### 13. Lokalplan og byplanvedtægt

13.1 Ved den endelige vedtagelse og offentlige bekendtgørelse af lokalplan nr. 259a ophæves lokalplan nr. 75 for vindmølleområde 3, Vester Barde.

*Lokalplan nr. 75 blev vedtaget af tidligere Videbæk Kommune den 15. april 1997.*

### 14. Servitutter

*Der ophæves ingen servitutter.*

### 15. Retsvirkninger

#### *Midlertidige retsvirkninger*

Når forslaget til lokalplan er offentliggjort må de ejendomme, der er omfattet af forslaget, ikke udnyttes på en måde, der kan foregribe indholdet af den endelige plan.

*Da forslaget til lokalplan kan blive ændret ved Byrådets endelige vedtagelse, omfatter bestemmelsen også bebyggelse og anvendelse af bebyggelse, der er i overensstemmelse med forslaget.*

Der gælder efter planlovens § 17, stk. 1, et midlertidigt forbud mod udstykning, bebyggelse og ændring af anvendelsen. Den eksisterende lovlige anvendelse af ejendomme kan fortsætte som hidtil.

De midlertidige retsvirkninger gælder, indtil lokalplanen er endeligt vedtaget og vedtagelsen er offentliggjort, dog højst et år efter offentliggørelsen.

*Efter udløbet af indsigelsesfrisen kan Byrådet eventuelt give tilladelse til, at en ejendom udnyttes efter forslaget.*

#### *Endelige retsvirkninger*

Når lokalplanen er endeligt vedtaget af Byrådet og vedtagelsen er offentliggjort, må der ikke retligt eller faktisk etableres forhold i strid med planens bestemmelser.

*En lokalplan medfører ikke "handlepligt". Eksisterende lovlige forhold kan fortsætte som hidtil. Men når ejerne eller brugerne ønsker at ændre forholdene - opføre ny bebyggelse, bygge om m.v. - så skal ændringerne være i overensstemmelse med lokalplanen.*

Der kan meddeles dispensation fra lokalplanen, hvis dispensationen ikke er i strid med principperne i planen. Mere omfattende afvigelser kan kun foretages ved at udarbejde en ny lokalplan.

*Dispensation kan kun meddeles efter forudgående naboorientering, med mindre Byrådet skønner, at en sådan orientering er af underordnet betydning for de personer og foreninger, der skal orienteres.*

Som altovervejende hovedregel medfører en lokalplan ikke erstatningspligt for kommunen. Men, hvis en ejendom er udlagt til et offentligt formål i en lo-

---

# **Planbestemmelser**

## **Lokalplan 259a**

### Vindmøller ved Vester Barde

---

kalplan, så kan ejeren under visse forudsætninger forlange ejendommen overtaget af kommunen mod erstatning.

I henhold til planlovens § 47, kan der foretages ekspropriation af privat ejendom eller rettigheder over ejendomme, når ekspropriationen er af væsentlig betydning for virkeliggørelsen af en lokalplan.

---

# Vedtagelsespåtegning

## Lokalplan 259a

Vindmøller ved Vester Barde

---

### Vedtagelsespåtegning.

*Forslag til lokalplan.*

Foreløbig vedtaget af Ringkøbing-Skjern Byråd i henhold til § 24 i Lov om planlægning, den 24. juni 2009.



Torben Nørregaard  
Borgmester



Niels Erik Kjærgaard  
Kommunaldirektør

*Endelig lokalplan.*

Endeligt vedtaget af Ringkøbing-Skjern Byråd i henhold til § 27 i Lov om planlægning, den 6. oktober 2009.



Torben Nørregaard  
Borgmester



Niels Erik Kjærgaard  
Kommunaldirektør

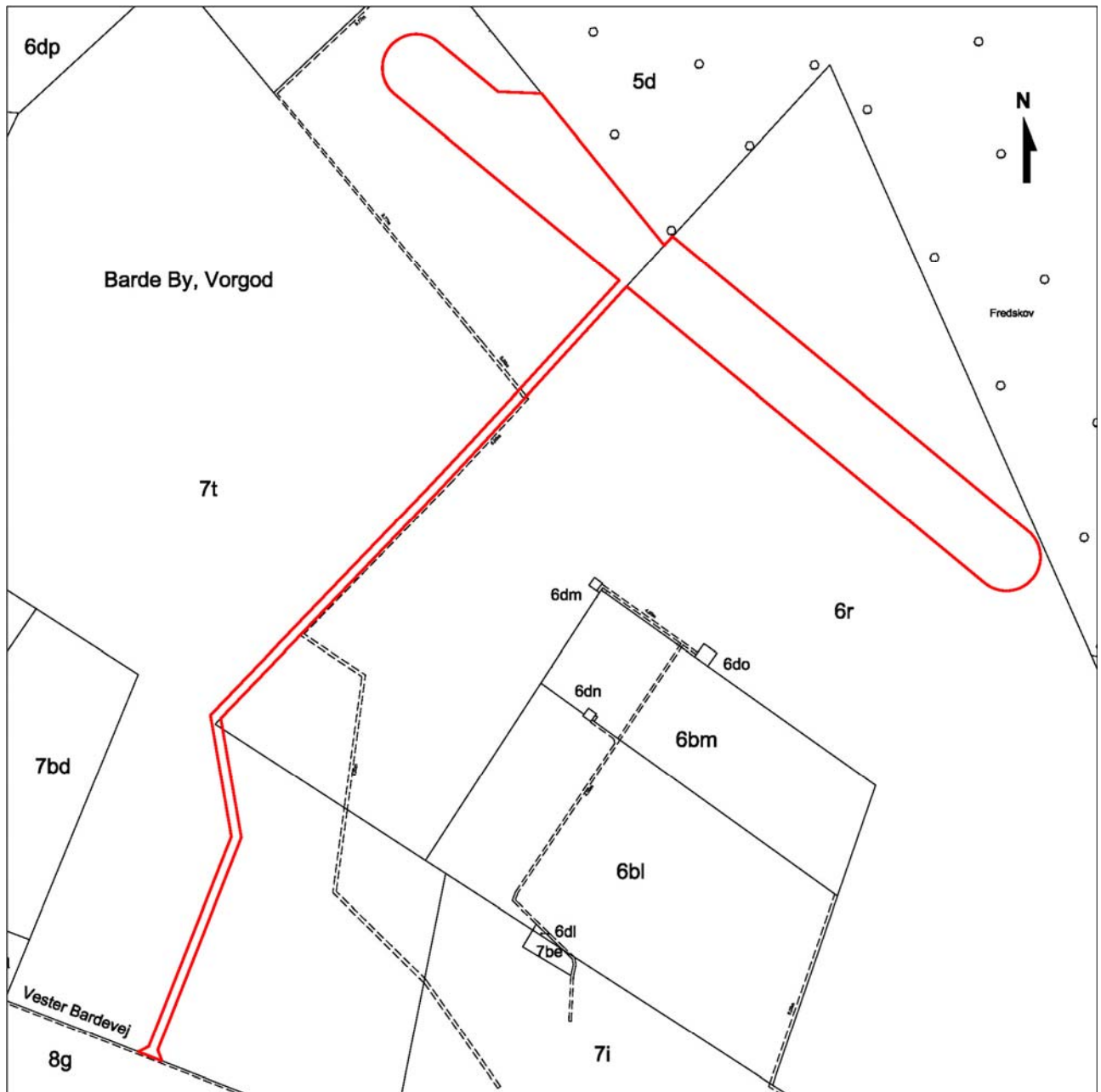
### Offentlig bekendtgørelse af lokalplanen.

Lokalplanen er i henhold til § 30 i Lov om planlægning offentlig bekendtgjort den 20. oktober 2009.

# Matrikelkort: Bilag 1

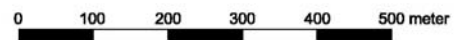
## Lokalplan 259a

Vindmøller ved Vester Barde



Copyright © Ringkøbing-Skjern Kommune / Kort- og Matrikelstyrelsen

— Lokalplangrænse



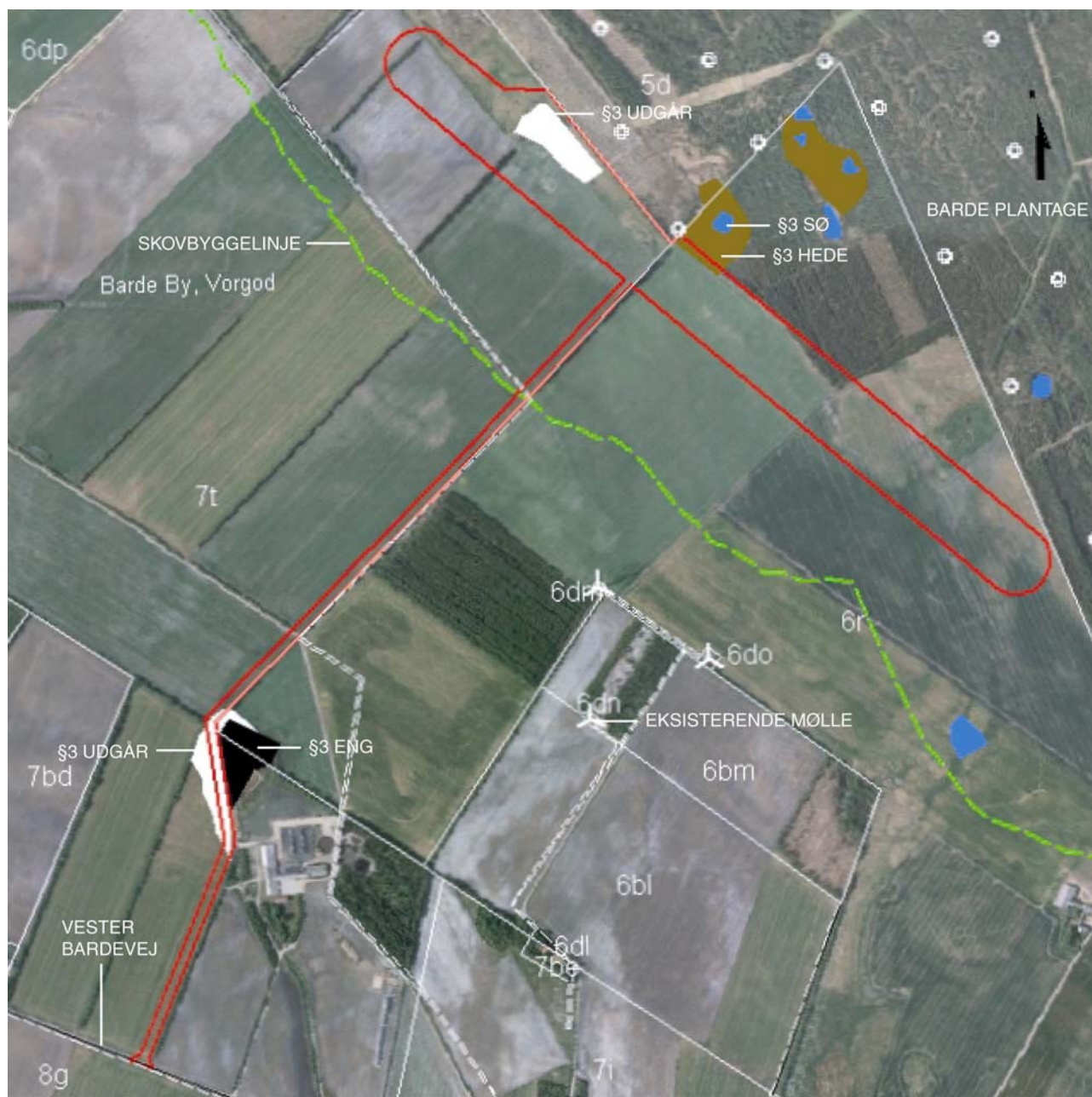
Målestok 1:10.000



# Eksisterende forhold: Bilag 2

## Lokalplan 259a

Vindmøller ved Vester Barde



Copyright © Ringkøbing-Skjern Kommune / Kort- og Matrikelstyrelsen

— Lokalplangrænse

0 100 200 300 400 500 meter

Målestok 1:10.000

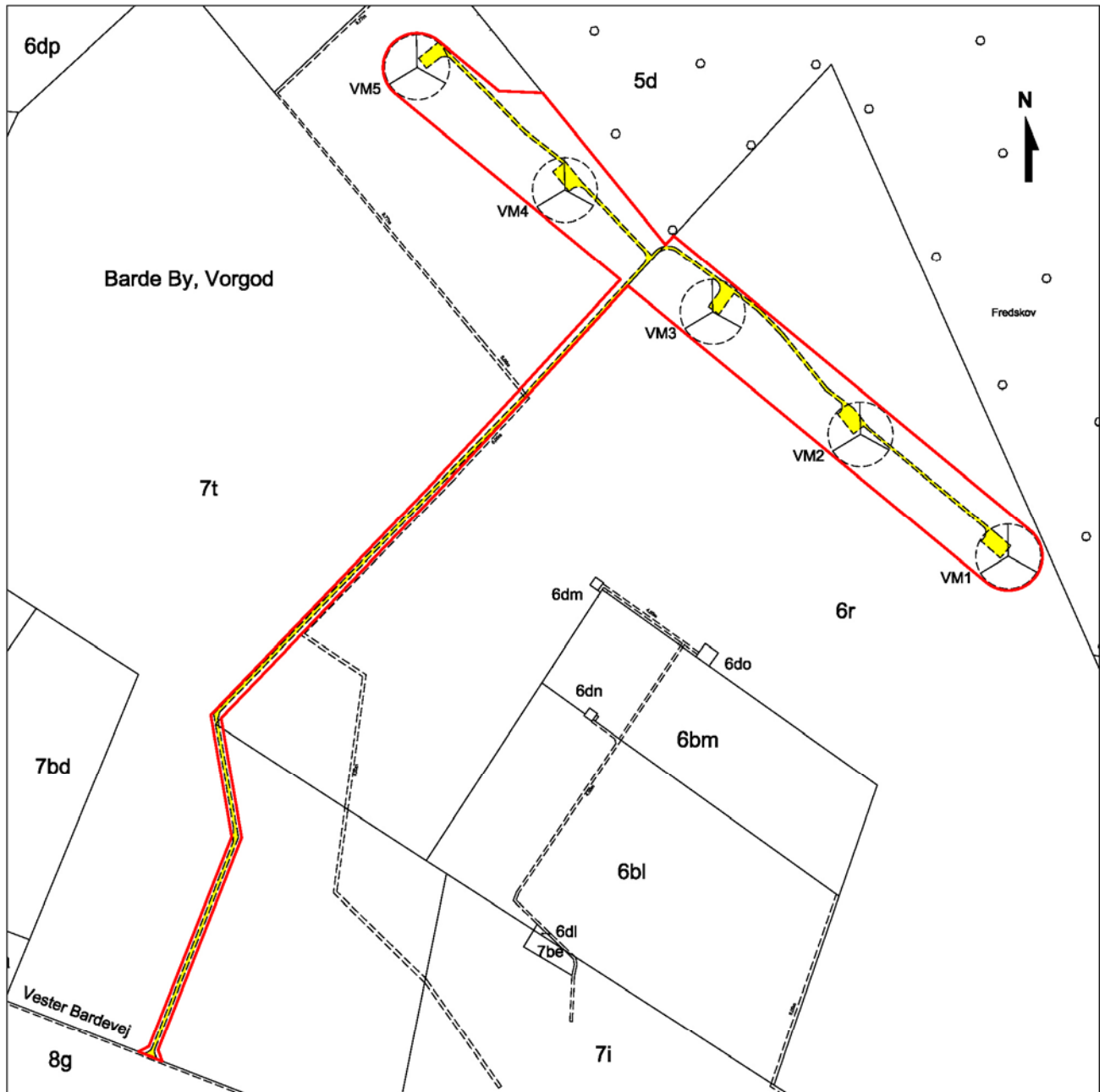




# Arealanvendelse: Bilag 3

## Lokalplan 259a

### Vindmøller ved Vester Barde



Copyright © Ringkøbing-Skjern Kommune / Kort- og Matrikelstyrelsen

— Lokalplangrænse



Ny mølle



Målestok 1:10.000



---

# Visualiseringer: Bilag A

## Lokalplan 259a

Vindmøller ved Vester Barde

---



Visualisering med 5 møller med totalhøjde på 140,5 meter: Foto 8 fra Miljørapporten.

---



---

# Visualiseringer: Bilag A

## Lokalplan 259a

Vindmøller ved Vester Barde

---



Visualisering med 5 møller med totalhøjde på 140,5 meter: Foto 14 fra Miljørapporten.

---



# Ikke Teknisk Resumé

af Miljørapport med VVM og Miljøvurdering

Vindmøller ved Vester Barde  
Ringkøbing-Skjern Kommune



© Kort- & Matrikelstyrelsen og Ringkøbing-Skjern Kommune

Ringkøbing-Skjern Kommune

9. juni 2009



Ringkøbing-Skjern Kommune

---

# Ikke teknisk resumé

## Miljørapport med VVM og Miljøvurdering

Vindmøller ved Vester Barde

---

Dette afsnit er et resumé af den samlede miljørapport, som indeholder VVM-redegørelse (Vurdering af Virkninger på Miljøet) for vindmølleprojektet og Miljøvurdering af de udarbejdede forslag til kommuneplantillæg og lokalplan, som skal muliggøre opstillingen af nye store vindmøller ved Vester Barde.

### PLANFORHOLD

Ved kommunalreformens ikrafttræden den 1. januar 2007 er vindmølleplanlægning blevet en del af kommunernes planlægningsopgaver.

Indtil der er vedtaget en ny kommuneplan, skal kommunerne overholde de regionplanretningslinjer, som er udstedt efter planlovens §3, stk.

1. Den kommunale planlægning må derfor ikke stride mod regionplanretningslinjerne, med mindre miljøministeren meddeler dispensation eller ophæver dem helt eller delvist. I regionplanen er området ved Vester Barde udlagt til vindmøller på op mod 100 meters højde.

Byrådet har den 21. april 2009 vedtaget kommuneplantillæg nr. 100, som er en temaplan for vindmøller i kommunen. Temaplanens retningslinjer erstatter Regionplanens retningslinjer vedrørende vindmøller. I temaplanen udlægges området ved Vester Barde til maksimalt 3 nye møller med en totalhøjde på 125-149,9 meter, hvoraf opstilling af den tredje mølle betinges af, at de 3 eksisterende møller i den sydlige del af området tages ud af drift.

Kommunen ønsker at give mulighed for opstilling af flere nye møller i området. Herved vil der kunne opnås en bedre udnyttelse af områdets potentiale under hensyntagen til omgivelserne. På denne baggrund skal planlægningen for vindmølleprojektet ved Vester Barde omfatte følgende:

### Kommuneplantillæg

Der er udarbejdet forslag til tillæg til Kommuneplan 1997 for den tidligere Videbæk Kommune, der indeholder:

a) Retningslinjer for beliggenheden af vindmølleområdet og for udformningen af anlæget, jf. Planlovens §11a, stk. 1, pkt. 7 og §11g.

Denne del af planlægningen skal udføres fordi planlægningen for VVM-pligtige vindmølleprojekter med op til 150 meters totalhøjde er overført til kommunerne som følge af kommunalreformen.

b) Rammerne for en lokalplan jf. Planlovens §11.

Denne del af planlægningen skal udføres, fordi en lokalplan for de 5 eller 7 nye møller ikke vil være i overensstemmelse med de gældende kommuneplanrammer for området.

c) Der udlægges konsekvensområder omkring vindmøllerne for at sikre grundlaget for opstilling af vindmøllerne.

Forud for planlægningen skal kommunen indkalde idéer og forslag til brug for planlægningsarbejdet, med mindre der er tale om uvæsentlige ændringer i forhold til kommuneplanens hovedprincipper. Denne indkaldelse foregik fra 7. oktober 2008 til 4. november 2008, hvor der blev fremlagt et projektforslag med 3 store møller. I denne fase fremkom bl.a. forslag om opstilling af 7 store møller for at udnytte områdets størrelse og potentiale bedre. Der blev derfor gennemført en supplerende høring fra 15. april 2009 til 29. april 2009, hvor der blev præsenteret to forslag med henholdsvis 5 møller på én række og 7 møller fordelt på to rækker med henholdsvis 3 og 4 store møller. På denne baggrund besluttede Ringkøbing-Skjern Kommune at iværksætte det videre planarbejde for opstilling af op til 7 store vindmøller ved Vester Barde. Samtidig besluttede Ringkøbing-Skjern Kommune, at der skal arbejdes mod, at de 3 eksisterende møller i området nedtages inden opstilling af de nye store møller.

Der er udarbejdet to alternative forslag til tillæg til Kommuneplan 1997 for den tidligere



---

# Ikke teknisk resumé

## Miljørapport med VVM og Miljøvurdering

### Vindmøller ved Vester Barde

---

Videbæk Kommune. Tillæg nr. 34a giver mulighed for opstilling af 5 nye møller, og tillæg nr. 34b giver mulighed for opstilling af 7 nye møller. På baggrund af miljørapporten og de indkomne bemærkninger i offentlighedsfasen og en endelig stillingtagen til projektet vil ét af disse kommuneplantillæg kunne vedtages endeligt.

#### **Lokalplan**

Der er udarbejdet to alternative forslag til lokalplan med bestemmelser, der detaljeret fastlægger møllernes antal, placering og udformning. Lokalplan nr. 259a giver mulighed for opstilling af 5 nye vindmøller, og lokalplan nr. 259b giver mulighed for opstilling af 7 nye møller.

#### **VVM-redegørelse**

Forud for opstilling af vindmøller med en totalhøjde på over 80 meter eller for grupper af møller med mere end 3 vindmøller skal der udarbejdes en redegørelse med vurdering af virkninger på miljøet (VVM). Redegørelsen skal offentliggøres sammen med forslaget til kommuneplantillæg med retningslinjer for beliggenhed og udformning af anlægget. Der skal udarbejdes et ikke-teknisk resumé af redegørelsen.

#### **Miljøvurdering**

Ved udarbejdelse af planer og programmer, som fastlægger rammerne for fremtidige anlægstilladelser til bl.a. anlæg til udnyttelse af vindkraft til energiproduktion (vindmølleparker), skal der udarbejdes en miljøvurdering af planens sandsynlige væsentlige indvirkning på miljøet. Der skal derfor udarbejdes en miljøvurdering af kommuneplantillæg og lokalplan for mølleområdet.

Da planlægningen omfatter et vindmølleprojekt, der er omfattet af VVM-pligt, og kravene til VVM-redegørelse og Miljøvurdering i alt væsentlighed er identiske, omfatter miljørapporten for vindmøller ved Vester Barde såvel VVM-redegørelse som Miljøvurdering. I hen-

hold til lov om miljøvurdering indgår en redegørelse med forslag til overvågningsprogram.

#### **Offentlighedsfase**

Byrådet har på mødet den 19. maj 2009 indstillet, at ovennævnte planer og vurderinger udarbejdes. Planforslagene med tilhørende Miljørapport offentliggøres fra 30. juni 2009 til 7. september 2009. Inden for denne periode er der mulighed for at komme med bemærkninger og indsigelser til projektet. Indsigelser skal være kommunen i hænde indenfor nævnte periode.

#### **Den videre procedure**

På baggrund af offentlighedsfasen vil byrådet tage endelig stilling til projektet og eventuelt vedtage ét af de to fremlagte kommuneplantillæg og én af de fremlagte lokalplaner endeligt. I henhold til lov om miljøvurdering skal der i denne forbindelse udarbejdes en sammenfattende redegørelse.

Projektet må ikke påbegyndes før byrådet har meddelt VVM-tilladelse, hvilket tidligst kan ske, når kommuneplanretningslinjerne for mølleområdet er endeligt vedtaget.

#### **Klagevejledning**

VVM-tilladelsen og de tilknyttede vilkår kan påklages til Naturklagenævnet. Der kan ligeledes klages til Naturklagenævnet over retlige mangler i VVM-redegørelsen eller manglende overholdelse af VVM-procedurens enkelte trin.

#### **BAGGRUND**

##### **Saneringsplanlægning**

Folketinget vedtog i foråret 2004 en skrottingsordning for vindmøller, som gennem økonomiske incitamenter har til hensigt at erstatte landbaserede møller med en effekt på 450 kW og derunder med et færre antal større møller. Formålet med ordningen er at sikre en fortsat udbygning med vindmøller på land, således at andelen af vedvarende energi øges. Målsætningen er, at der inden udgangen af 2009 skal fjernes ca. 175 MW ældre vindmøl-

---

# Ikke teknisk resumé

## Miljørapport med VVM og Miljøvurdering

Vindmøller ved Vester Barde

---

ler, og i stedet opstilles nye, store vindmøller med en samlet effekt på 350 MW. Hensyn til landskabet skal sikres gennem sanering af områder med mange ældre møller og / eller uheldigt placerede møller.

I forbindelse med indgåelsen af den nye energipolitiske aftale i februar 2008 er det besluttet at forlænge skrotningsordningen til udgangen af 2010.

Skrotningsordningen udgør en af forudsætningerne for planlægningen for vindmøller ved Vester Barde, idet der nedtages 3 ældre møller i Ringkøbing-Skjern Kommune, som er omfattet af skrotningsordningen. Herudover arbejdes der mod at nedtage de 3 eksisterende møller på 600-750 kW, som er placeret i den sydlige del af mølleområdet. Den installerede effekt øges herved fra 2,25 MW i 0-alternativet til 15 MW i hovedforslaget og 16,1 MW i alternativet.

### Regeringens energi- og klimapolitiske mål

Det er regeringens mål, at andelen af vedvarende energi forøges til mindst 30 % af energiforbruget i 2025, og på lang sigt er det regeringens vision, at Danmark helt skal frigøre sig fra fossile brændsler (kul, olie og naturgas), som i dag dækker 85 % af det danske energiforbrug.

I Danmark er vedvarende energi først og fremmest vind og biomasse, og vindkraft står centralt i den aktuelle forsyning og vil også gøre det fremover. Danmark skal bevare sin nuværende styrkeposition indenfor vindenergi, og regeringen vil bl.a. sikre at der findes egnede opstillingspladser for nye vindmøller.

Brugen af fossile brændsler er en af hovedårsagerne til forøgelsen af drivhuseffekten og den globale opvarmning. Opstillingen af vindmøller vil således bidrage til, at Danmark kan opfylde sine internationale forpligtigelser under Kyoto-protokollen, hvor udledningen af drivhusgasser skal begrænses med 21 % i perioden 2008-2012 i forhold til 1990-niveau.

### Kommunens energipolitiske mål

Det er byrådets vision, at Ringkøbing-Skjern Kommune inden 2020 skal være 'selvforsynende' med energiproduktion fra alternative energikilder til dækning af energibehovet i kommunen. Der skal derfor bl.a. planlægges for at understøtte mulighederne for opstilling af vindmøller på land. I denne forbindelse er der udarbejdet en ny vindmølleplan, der undersøger muligheden for opstilling af nye store vindmøller og sanering af eksisterende ikke optimale møller. Planlægningen skal muliggøre en hensigtsmæssig og afpasset opstilling af vindmøller på land, der er lokalt forankret og har lokalt ejerskab.

### PROJEKT

#### Hovedforslag og alternativer

Rapportens beskrivelser og vurderinger tager udgangspunkt i et *hovedforslag* bestående af en række med 5 vindmøller med en totalhøjde på 140,5 meter fra fundament til vingespids i top-position. Herudover redegøres for et *alternativ* bestående af 7 møller med en totalhøjde på 126,5 meter, som opstilles i to parallelle rækker med henholdsvis 3 og 4 møller. Der beskrives endvidere et såkaldt *0-alternativ*, som beskriver konsekvenserne af ikke at gennemføre projektet.

#### Adgangsforhold og nettilslutning

Der anlægges 5 meter brede tilkørselsveje til de nye møller, og ved hver af møllerne etableres et permanent arbejdsareal på ca. 20 x 40 meter. Herudover opføres en fælles el-kiosk i forbindelse med vindmølleområdet, som tilsluttes el-nettet. Der etableres eventuelt en el-kiosk ved hver af de to møllerækker i alternativet.

#### Nedtagning af eksisterende møller

Udover de tre eksisterende møller i området, som forudsættes nedtaget i forbindelse med projektet, vil der i begge forslag blive nedtaget 3 ældre møller ved Spjald, som er omfattet af den statslige skrotningsordning.

---

# Ikke teknisk resumé

## Miljørapport med VVM og Miljøvurdering

### Vindmøller ved Vester Barde

---

#### Produktionsforhold

Vindmøllerne opstilles i et område med vindforhold omkring middel, og de 5 møller i hovedforslaget vil kunne forsyne omkring 8.900 husstande med elektricitet i mere end 20 år. Tilsvarende vil de 7 møller i alternativet vil kunne forsyne omkring 10.100 husstande. Til sammenligning vil 0-alternativets i alt 6 eksisterende møller kun kunne forsyne omkring 1.050 husstande med elektricitet.

#### Anlægsfase

I anlægsfasen vil der være øgede aktiviteter med entreprenørmateriel og kørsel med lastbiler mv., men på grund af de forholdsvis store afstande til nabobeboelser forventes ingen væsentlige gener i form af rystelser og lignende. Der vil være en midlertidig forstyrrelseseffekt i forhold til områdets dyreliv.

#### Driftsfase

I driftsfasen overvåges møllerne af computerudstyr. Ud over almindeligt service på møllerne, som foregår med person- og varevogne 2-4 gange årligt, vil der kun undtagelsesvis være behov for kraner og større lastbiler ved reparation af eventuelle større defekter. Forstyrrelsen i forhold til områdets dyreliv vil være mindre end i anlægsfasen.

#### Sikkerhedsforhold

Møllernes typogodkendelse og specificerede sikkerhedsforanstaltninger sikrer overensstemmelse med gældende sikkerhedskrav, og med en afstand på næsten 600 meter til beboelser og offentligt befærdede veje udgør møllerne ingen væsentlig sikkerhedsrisiko.

#### Retablering

Møllerne har en levetid på 20-30 år, og når driften indstilles vil møllerne og de tilhørende anlæg blive fjernet, og materialerne vil i videst muligt omfang blive genanvendt. De anvendte arealer vil kunne reetableres til landbrugsformål.

#### LANDSKAB

##### Landskabsform

Mølleområdet ligger på den centrale del af Skovbjerg Bakkeø, og landskabet omkring mølleområdet er let kuperet med afrundede bakker og kun få og små vandløb. Vest og syd for området løber Abildå og mod øst løber Vorgod Å.

##### Beplantning

Bakkeøen er præget af flere stor plantager, he-destrækninger og levende hegn. Umiddelbart nordøst for mølleområdet ligger Barde Plantage.

##### Bebyggelse

Området er tyndt befolket med spredt bebyggelse i tilknytning til områdets vandløb, og de nærmeste samlede bebyggelser er landsbyerne Barde og Vorgod mod sydøst samt Videbæk mod sydvest.

##### Infrastruktur

Den nærmeste overordnede vej er rute 467 mellem Videbæk og Aulum samt hovedvej A15 mellem Ringkøbing og Herning via Videbæk. Nord for Barde Plantage står en godt 300 meter høj radiosendemast, og i landskabet mod sydøst og vest er der tracéer af højspændingsmaster. Det visuelle samspil med masterne vurderes ikke at give anledning til uacceptable forhold.

##### Samspil med eksisterende møller

I området nord for mølleområdet er der 3 markante møllegrupper med 3-4 møller på række, hvoraf den nærmeste møllerække er placeret ca. 3 km fra Vester Barde, mens afstanden til de to øvrige grupper er ca. 4,5 km. Fra vejene i området vil man enkelte steder kunne se to eller flere grupper af møller samtidigt, men det vurderes, at de planlagte møller ved Vester Barde klart adskiller sig som et selvstændigt anlæg.

---

# Ikke teknisk resumé

## Miljørapport med VVM og Miljøvurdering

Vindmøller ved Vester Barde

---

### Mølleområdets udseende

*Hovedforslaget* fremtræder mest enkelt og harmonisk i forhold til det omgivende landskab.

Den lavere møllehøjde i *alternativet* reducerer møllernes synlighed i forhold til hovedforslaget. Det større antal møller og opstillingen i to rækker øger dog samlet set den landskabelige påvirkning. I forhold til hovedforslaget fremtræder anlægget mindre harmonisk, da det kan være vanskeligt at opfatte opstillingsmønsteret.

### Visuel påvirkning i nærzonen (<4,5 km)

Når man færdes i nærzonen omkring vindmølleområdet vil møllerne ofte være synlige, og de vil opleves markante og dominerende, da de er væsentligt større end andre landskabslementer, herunder beplantning, bebyggelse og højspændingsmaster. Radiosendemasten i området nord for Barde Plantage er dog godt dobbelt så høj som de planlagte nye møller.

### Visuel påvirkning i mellemzonen (4,5-10 km)

I mellemzonen vil møllerne være mindre synlige pga. terrænforhold og beplantning, som slører eller helt skjuler møllerne. Fra de områder, hvor møllerne er synlige vil de være markante, men de store møller fremstår acceptable i forhold til landskabets store skala.

### Visuel påvirkning i fjernzonen (>10 km)

I fjernzonen vil møllerne fortrinsvist være synlige i klart og solrigt vejr. Fra åbne arealer eller højtliggende punkter vil møllerne kunne ses på stor afstand, men det vil være svært at skelne dem fra andre vindmølleområder.

### Beskyttede fortidsminder og diger

Der er ikke registreret beskyttede fortidsminder i vindmølleområdet, men det anbefales, at Ringkjøbing-Skjern Museum kontaktes inden anlægsarbejderne påbegyndes med henblik på en eventuel prøvegravning.

Der er kun enkelte beskyttede diger i mølleområdet. Adgangsvejen passerer ét af disse diger, men det er muligt at undgå indgreb i diget, idet der er en eksisterende passage, som kan benyttes ved fremføring af adgangsvejen.

### Kirker og kulturmiljøer

Der er flere kirker i det omkringliggende landskab, men møllernes påvirkning begrænses på grund af afstandene på 4,5 km eller mere og terrænmæssige forhold samt bebyggelse og beplantning. Der er ikke udpeget særligt værdifulde kulturmiljøer i nærheden af mølleområdet, og det vurderes, at vindmøllerne kan harmonere med bevarelse og formidling af kulturarven i disse områder.

### 0-alternativ

Ved 0-alternativet vil man ikke opnå landskabelige forbedringer i området ved Spjald, hvor de tre ældre møller vil blive stående til de er udtjente.

## NABOBEBOELSER

### Afstandsforhold

Vindmøllerne overholder de gældende afstandskrav i forhold til nabobeboelser på 4 gange møllernes totalhøjde. Dette svarer til 562 meter for møllerne i *hovedforslaget*, hvor der er 569 meter til nærmeste nabobeboelse, mens afstandskravet for møllerne i *alternativet* er på 506 meter, hvor der er 598 meter til nærmeste nabobeboelse.

### Visuel påvirkning af naboer

Vindmøllerne vil opleves som dominerende, men den visuelle påvirkning af beboelser og udendørs opholdsarealer sløres dog ofte af bebyggelse og beplantning. Det vurderes samlet set, at den visuelle påvirkning af alternativet vil være lidt større end hovedforslaget på grund af opstillingsmønsteret med den sydligere mølleække.

---

# Ikke teknisk resumé

## Miljørapport med VVM og Miljøvurdering

### Vindmøller ved Vester Barde

---

#### Støjpåvirkning

For *hovedforslagets* møller er der beregnet et støjbidrag på indtil 41,5 dB(A) ved en vindhastighed på 6 meter i sekundet og 43,2 dB(A) ved en vindhastighed på 8 meter i sekundet, hvor grænseværdierne er på henholdsvis 42 dB(A) og 44 dB(A) for udendørs opholdsarealer ved beboelser i det åbne land. I *alternativet* er der beregnet et støjbidrag på indtil 42,0 og 43,7 dB(A).

På grund af afstanden på ca. 3 km til Barde, som er den nærmeste samlede bebyggelse, vil støjbidraget ligge langt under de skærpede grænseværdier på henholdsvis 37 dB(A) og 39 dB(A), som gælder for boligområder og tilsvarende støjfølsomme områder.

Støjeregninger viser således at støjgrænserne kan overholdes for begge forslag.

#### Skyggepåvirkning

For *hovedforslagets* vindmøller er der beregnet et skyggekast på 9 timer og 50 minutter pr. år ved den nabobeboelse, som udsættes for mest skyggekast. Møllerne i *alternativet* giver anledning til et skyggekast på 9 timer og 22 minutter pr. år ved den nabobeboelse, som påvirkes mest.

Beregningerne viser således, at møllerne i begge forslag kan overholde den vejledende grænseværdi på 10 timers skyggekast pr. år beregnet som reel skygetid.

#### 0-alternativ

*0-alternativet* vil indebære, at der ikke sker en øget påvirkning med støj, skyggekast og visuelle gener fra vindmøller i forhold til beboelser omkring mølleområdet ved Vester Barde, men derimod vil der fortsat være beboelser ved Spjald, som påvirkes af de tre ældre møller, som ikke nedtages.

#### MILJØMÆSSIGE FORHOLD

##### Luftforurening og klima

Vindmøllerne bidrager til at øge produktionen af vedvarende energi uden udledning af bl.a. kuldioxid (CO<sub>2</sub>), svovldioxid (SO<sub>2</sub>) og kvælstofilter (NO<sub>x</sub>), hvilket medvirker til at reducere luftforureningen og den globale opvarmning. *Hovedforslagets* møller vil eksempelvis kunne reducere udledningen af CO<sub>2</sub> med cirka 359.200 tons over en periode på 20 år i forhold til CO<sub>2</sub>-udledningen, hvis den samme mængde strøm blev produceret på traditionel vis. Møllerne i *alternativet* vil kunne reducere udledningen af CO<sub>2</sub> med cirka 408.590 tons over den samme periode.

##### Ressourcer og affald

Moderne vindmøller producerer 40-60 gange mere energi end der anvendes til deres fabrikation, opstilling, vedligeholdelse og senere bortskaffelse. Ved skrotning af møllerne vil stort set alle dele kunne indgå i genbrugssystemet.

##### Geologi og grundvandsinteresser

I vindmølleområdet ved Vester Barde er der almindelige drikkevandsinteresser. Opstillingen af de nye vindmøller vil ikke påvirke eksisterende vandboringer, og der vurderes at være minimal risiko for spild af olie. Ved uheld vil der hurtigt kunne træffes de nødvendige foranstaltninger for at forhindre jord- og grundvandsforurening.

##### Internationale naturbeskyttelsesinteresser

Vindmøllerne vurderes ikke at påvirke de omkringliggende internationale naturbeskyttelsesområder, hvoraf det nærmeste er habitatområdet 'Skovbjerg Bakkeø', som ligger ca. 16 km mod nordvest. 'Ringkøbing Fjord', som ligger ca. 23 km mod sydvest, udgør det nærmeste fuglebeskyttelsesområde og Ramsarområde.

##### Habitatdirektivet

Området er udpræget landbrugsland, og der er ikke kendskab til særligt beskyttelseskrævende plante- eller dyrearter i mølleområdet.

---

# Ikke teknisk resumé

## Miljørapport med VVM og Miljøvurdering

Vindmøller ved Vester Barde

---

### Fugle og vindmøller

Der er ikke kendte fugleinteresser i området, og der vurderes ikke at forekomme fugle i vigtige koncentrationer. Møllernes placering nær Barde Plantage vil dog bl.a. kunne påvirke rovfugle, skovduer, bogfinker og gulspurve, når de fouragerer i området. Den største gene for fuglelivet vil være møllernes forstyrrelseseffekt, mens risikoen for kollisioner vurderes at være minimal.

### Andre dyr

Der er konstateret en større bestand af rådyr og kronstyr i området, som bl.a. finder deres føde på markerne, hvor møllerne er planlagt opstillet. Fra Danmarks Miljøundersøgelser (DMU Kalø) udtaler biolog Aksel Bo Madsen, at hans iagttagelser viser, at f.eks. rådyr og kronstyr ser ud til at vænne sig til møller i drift, og biolog Carsten Riis Olesen (DMU Kalø) medgiver at efter opstillingsfasen er forholdene bestemt til steder for at dyrene vænner sig til lyden, da støjkilden er stationær og helt forudsigelig.

### Beskyttede naturtyper (§3-områder)

Der er registreret flere mindre arealer med beskyttet natur i nærheden af projektområdet, men ingen reelt eksisterende arealer med beskyttet natur vil blive berørt af møllerne med tilhørende adgangsveje og vendepladser.

### Øvrige naturinteresser

Der er ingen fredede områder, reservater eller biologiske spredningskorridorer i nærheden af mølleområdet ved Vester Barde.

De 5 nye møller i hovedforslaget samt den nordlige række med 4 møller i alternativet er placeret indenfor skovbyggelinjen omkring Barde Plantage, hvilket kræver dispensation. Der vil ikke være vingeoverslag i forhold til fredskovspligtige arealer, men i alternativet vil der være vingeoverslag ved de to midterste møller i rækken, som placeres 30-40 meter fra et tilstødende skovareal, som ikke er omfattet af fredskovspligt. Tilsvarende vil der være et mindre vingeoverslag ved den midterste mølle i

hovedforslaget, som placeres ca. 45 meter fra det pågældende skovareal. Vingeoverslaget vurderes ikke at have betydning for skoven eller møllernes drift.

### 0-alternativet

Hvis der ikke opstilles nye møller i området undgås en øget forstyrrelseseffekt i forhold til områdets dyreliv.

### Friluftsliv

De nærmeste udlæg af arealer til fritidsbebyggelser og -anlæg er beliggende godt 5 km fra mølleområdet, som på grund af afstanden ikke vil give anledning til forstyrrelser.

## ANDRE FORHOLD

### Arealanvendelse

Mølleområdet ved Vester Barde er klassificeret som jordbrugsområde, og herudover er der ikke arealreservationer for anden anvendelse.

### Lufttrafik

Der er ingen flyvepladser i nærheden af Vester Barde, men møllerne skal afmærkes af hensyn til lufttrafikkens sikkerhed efter de almindeligt gældende bestemmelser. Afmærkningen omfatter 2 faste, lavintensive, røde lys, der placeres på generatorhuset (nacellen), og denne type afmærkning vurderes ikke at medføre væsentlige gener for de omkringboende.

### Radiokæder

Der foreligger oplysninger om 2 radiokæder i forbindelse med mølleområdet. Opstillingen af de nye møller i hovedforslaget såvel som alternativet forudsætter, at disse radiokæder omlægges. Radiokædeoperatøren har tilkendegivet, at der findes tekniske løsningsmuligheder på en sådan omlægning, og har indvilget i at foretage ændringerne såfremt udgiften dækkes af ansøgeren. Ansøger har accepteret disse vilkår.

---

# Ikke teknisk resumé

## Miljørapport med VVM og Miljøvurdering

### Vindmøller ved Vester Barde

---

#### Øvrige tekniske anlæg

Der vurderes ikke at være væsentlige konflikter med øvrige tekniske anlæg eller naturgasledninger i området.

#### Socioøkonomiske forhold

Det kan ikke udelukkes, at opstillingen af vindmøller vil kunne påvirke ejendomspriserne pga. de påvirkninger møllerne medfører. Alle gældende afstandskrav og grænseværdier for støj- og skyggekast i forhold til beboelser er imidlertid overholdt.

Opstillingen af de nye møller vil være omfattet af den nyligt vedtagne lov om fremme af vedvarende energi, der bl.a. fastsætter retningslinjer for anmeldelse af krav om værditab på fast ejendom og for udbud af køberet til vindmølleandele for lokale borgere.

#### Mangler ved oplysninger og vurderinger

##### *Habitatdirektivets bilag IV*

Der foreligger ikke oplysninger om den aktuelle forekomst af insekter i området.

##### *Infralyd og lavfrekvent støj*

Et igangværende forskningsprojekt undersøger udsendelsen af lavfrekvent støj fra store vindmøller. På baggrund af de foreløbige resultater er Miljøministeriet af den opfattelse, at støjbekendtgørelsen for vindmøller er fyldestgørende.

#### SUNDHED OG OVERVÅGNING

Vindmøllernes bidrag til at reducere udledningen af forurenende stoffer fra kraftværkerne vil være til gavn for befolkningens sundhed.

Kraftværkernes udledning af CO<sub>2</sub> medfører globale klimaforandringer pga. drivhuseffekten, mens luftforureningen med SO<sub>2</sub>, NO<sub>x</sub>, partikler mv. har lokale og regionale skadevirkninger på bl.a. menneskers sundhed. Ved at reducere udledningerne af forurenende stoffer bidrager vindmøllerne således til at begrænse sundhedsmkostningerne som følge af luftforurening.

Støjpåvirkningen fra hovedforslagets såvel som alternativets vindmøller overholder de gældende lovkrav, som ligger langt under det støjniveau, der menes at påvirke menneskers sundhed. Tilsvarende overholdes de vejledende regler for skyggekast fra vindmøller.

Efter opstilling af møllerne vil der blive ført tilsyn efter de almindelige tilsynsregler i bekendtgørelsen om støj fra vindmøller, og herudover forventes der ikke at være behov for overvågning af miljøpåvirkningerne.

#### KONKLUSION

I Miljørapporten er opstillingen af nye vindmøller ved Vester Barde beskrevet, og der er foretaget en vurdering af de miljøpåvirkninger, som møllerne kan medføre. Det vurderes samlet, at projektet vil kunne gennemføres uden væsentlige negative påvirkninger af omgivelserne. Der vil imidlertid være fordele og ulemper ved hovedforslaget og alternativet. Med *hovedforslaget* opnås den mest harmoniske opstilling i landskabet, ligesom påvirkningen af nabobeboelser samlet set er mindre end i alternativet, men mølleområdet udnyttes bedst med hensyn til produktion og miljømæssige fordele i form af reduceret udledning af CO<sub>2</sub> mv. ved at vælge *alternativet*.

# Ikke teknisk resumé

## Miljørapport med VVM og Miljøvurdering

### Vindmøller ved Vester Barde

	Hovedforslag	Alternativ	0-alternativ
<b>Antal møller</b>	5	7	6
<b>Installeret effekt</b>	15 MW	16,1 MW	2,25 MW
<b>Rotordiameter</b>	101 m	93 m	20 / 48 m
<b>Navhøjde</b>	90 m	80 m	23,5 / 50 m
<b>Totalhøjde</b>	140,5 m	126,5 m	33,5 / 74 m
<b>Maksimal rotationshastighed</b>	16 o/m	16 o/m	45 / 21-22 o/m
<b>Maks. støj ved nabo, 6 m/s</b>	41,5 dB(A)	42,0 dB(A)	Ikke beregnet
<b>Maks. støj ved nabo, 8 m/s</b>	43,2 dB(A)	43,7 dB(A)	Ikke beregnet
<b>Maks. årlig reel skyggekast ved nabo</b>	9:50 timer	9:22 timer	Ikke beregnet
<b>Produktion over 20 år</b>	800.000.000 kWh *)	890.000.000 kWh *)	89.400.000 kWh **)
<b>Sparede udledninger til miljøet over 20 år</b>			
<b>Kuldioxid (CO<sub>2</sub>)</b>	359.200 tons *)	408.590 tons *)	39.840 tons
<b>Svovldioxid (SO<sub>2</sub>)</b>	72 tons *)	82 tons *)	8 tons
<b>Kvælstofilter (NO<sub>x</sub>)</b>	376 tons *)	428 tons *)	42 tons
<b>Slagger / flyveaske</b>	28.320 tons *)	32.214 tons *)	2.974 tons

*Oversigt over hovedforslag, alternativ og 0-alternativ.*

*\*) Værdier ikke reduceret i forhold til produktion fra eksisterende møller, som nedtages i forbindelse med projektet*

*\*\*\*) Ved forventet restlevetid*



# Sammenfattede redegørelse

i tilknytning til Miljørapport med VVM og Miljøvurdering,  
lokalplan 259a og tillæg nr. 34a til Kommuneplan 1997  
for tidligere Videbæk Kommune.

Vindmøller ved Vester Barde  
Ringkøbing-Skjern Kommune



© Kort- & Matrikelstyrelsen og Ringkøbing-Skjern Kommune

Ringkøbing-Skjern Kommune

20. oktober 2009



Ringkøbing-Skjern Kommune

---

# Sammenfattende redegørelse

## Lokalplan 259a

Vindmøller ved Vester Barde

---

### Sammenfattende redegørelse

Lokalplaner og tillæg til kommuneplaner er omfattet af Lov om miljøvurdering af planer og programmer. Ifølge loven skal myndigheder ved den endelige vedtagelse af et planforslag, der er omfattet af loven, udarbejde en sammenfattende redegørelse.

Den sammenfattende redegørelse omhandler følgende emner:

- Hvordan miljøhensyn er integreret i planen.
- Hvordan miljørapporten og udtalelser fra offentligheden er taget i betragtning
- Hvorfor planen er valgt på baggrund af de opstillede alternativer
- Hvorledes myndigheden vil overvåge de væsentlige miljøpåvirkninger af planens gennemførelse.

### Miljøhensyn

Høringsprocessen omkring kommuneplantillæg, lokalplan og tilhørende VVM-redegørelse og Miljørapport har *ikke* medført ændringer i projektet, hvormed projektets virkning på miljøet er uændret. I lokalplanens kortbilag er vejforløbet til de to vestligste møller (hovedforslagets mølle 4 og 5) dog justeret så adgangsvejen følger grænsen til dyrkede marker og placeres længere væk fra skoven. Ændringen vurderes ikke at have nogen konsekvenser for Miljørapportens konklusioner. Miljøpåvirkningen er derfor fortsat som beskrevet i VVM-redegørelsen og miljørapporten, der var offentliggjort sammen med forslaget til lokalplan. Miljøpåvirkningerne er desuden resumeret i ”Ikke teknisk resumé af VVM-redegørelse og miljørapport”, som er vedhæftet lokalplanen.

VVM-redegørelsen og Miljørapporten beskrev konsekvenserne ved opstilling af en række med fem vindmøller syd for Vester Barde Plantage. Desuden blev der beskrevet konsekvenserne ved opstilling af et alternativ på syv vindmøller i to parallelle rækker med henholdsvis tre og fire møller. I hovedforslaget med fem møller er der foretaget beregninger for vindmøller på maksimalt 3,0 MW med en rotordiameter på 101 m og en navhøjde på 90 m, hvilket svarer til en totalhøjde på 140,5 m. I alternativet med syv møller er der foretaget beregninger for vindmøller på maksimalt 2,3 MW med en rotordi-

ameter på 93 m og en navhøjde på 80 m, hvilket svarer til en totalhøjde på 126,5 m.

I hovedforslaget er vindmøllernes beregnede produktion på 40.000 MWh årligt, hvilket medfører en sparet CO<sub>2</sub> udledning på 17.960 ton årligt. For en periode over 20 år vil den beregnede produktion være på 800.000 MWh, hvilket medfører en sparet CO<sub>2</sub> udledning på 359.200 ton over de 20 år.

I alternativet er vindmøllernes beregnede produktion på 45.500 MWh årligt, hvilket medfører en sparet CO<sub>2</sub> udledning på 20.430 ton årligt. For en periode over 20 år vil den beregnede produktion være på 910.000 MWh, hvilket medfører en sparet CO<sub>2</sub> udledning på 408.590 ton over de 20 år.

Ved opsætning af de nye møller nedtages seks vindmøller, som alle står i Ringkøbing-Skjern Kommune. Tre møller er placeret i den sydlige del af vindmølleområdet ved Vester Barde Plantage, og tre møller er placeret øst for Spjald.

### Konsekvenser af høringer

Forud for udarbejdelsen af planforslaget for projektet – herunder VVM-redegørelse og Miljørapport gennemførte Ringkøbing-Skjern Kommune en første debatfase for et projekt med tre store vindmøller i perioden fra den 7. oktober til den 4. november 2008. Som følge af debatfasen, hvor der fremkom forslag om opstilling af syv store vindmøller for at udnytte områdets størrelse og potentiale bedre, blev der gennemført en supplerende høring i perioden fra den 15. april til den 29. april 2009, hvor der blev præsenteret to projekter med henholdsvis fem og syv vindmøller svarende til hovedforslaget og alternativet.

Forslag til lokalplan og kommuneplantillæg med tilhørende VVM-redegørelse og Miljørapport har været offentligt fremlagt til høring fra den 30. juni til den 7. september 2009. Der har været fremlagt to sæt planforslag med mulighed for opstilling af henholdsvis hovedforslagets fem møller og alternativets syv møller.

Ved indsigelsesperiodens udløb havde Ringkøbing-Skjern Kommune modtaget i alt 7 skriftlige henvendelser, heraf 1 indsigelse og 6 bemærkninger. Indsigelser og bemærkninger til plangrundlaget vedrørte bl.a. følgende emner:

- Skovbyggelinje
- Politiske retningslinjer
- Erstatningskrav
- Visualiseringer
- Skyggekast
- Støj
- Adgangsveje
- Påvirkning af kronvildt
- Konsekvens for jagten
- Debatoplæg for vindmølleplanlægning i Herning Kommune
- Radiokæder
- Etableringsperiode
- Afmærkning af kranmateriel

Indholdet af indsigelserne samt kommunens bemærkninger til de enkelte punkter i indsigelserne fremgår af det vedlagte skema til den sammenfattende redegørelse. Heri indgår desuden notat fra offentligt borgermøde afholdt den 6. august 2009 samt øvrige administrative bemærkninger.

Enkelte af de indkomne bemærkninger medførte ændringer i plangrundlaget, da byrådet den 6. oktober 2009 besluttede at vedtage tillæg nr. 34 til Kommuneplan 1997 for tidligere Ringkøbing Kommune og lokalplan 259 endeligt med de bemærkninger, der fremgår af skemaet med indsigelser og bemærkninger (er vedlagt). Ændringerne fremgår af skemaet.

#### Valg af Hovedforslag

På byrådsmødet den 6. oktober 2009 blev det besluttet, at der meddeles VVM-tilladelse til hovedforslaget, idet hovedforslaget vurderes at have det mest harmoniske opstillingsmønster i landskabet, ligesom påvirkningen af nabobeboelser samlet set er mindre end i alternativet. Samtidig er produktionen fra møllerne kun en anelse større ved alternativet end hovedforslaget.

Som følge af at der meddeles tilladelse til hovedforslaget, er det plansat med kommuneplantillæg 34a og lokalplan 259a, der giver mulighed for opstilling af en række med fem vindmøller, vedtaget endeligt og tilrettet med de bemærkninger, som fremgår af vedlagte skema. Som konsekvens heraf er kommuneplantillæg 34b og lokalplan 259b ikke vedtaget.

#### Overvågningsplan

Kommunens miljøtilsyn skal sikre, at kravene i VVM-tilladelsen overholdes.

Ved Vester Barde er det planen at rejse fem op til 141 m høje vindmøller. Inden der udstedes ibrugtagningstilladelse, vil der foregå en besigtigelse af forholdene.

På baggrund af VVM-redegørelsen og Miljørapporten vurderer Ringkøbing-Skjern Kommune, at støjpåvirkningen ved nabobeboelser er den eneste miljøpåvirkning, der kræver overvågning. Overvågning af støjen fra vindmølleplanlægningen vil blive udført efter de almindelige tilsynsregler i bekendtgørelsen om støj fra vindmøller, Bekendtgørelse nr. 1518 af 14. december 2006. Støjberegningen viser en maksimal støj på 41,5 dB(A) ved en vindhastighed på 6 m/s og 43,2 dB(A) ved en vindhastighed på 8 m/s ved beboelsen på Vester Bardevej 5.

#### Arbejds miljø og arbejdssikkerhed

Tilsyn med arbejdsmiljø og arbejdssikkerhed ved møllernes rejsning og ved serviceeftersyn og reparation hører under Arbejdstilsynet.

#### Sikkerhed for befolkningen

Vindmølleejeren er efter Bekendtgørelse nr. 651 af 26. juni 2008 forpligtet til at indberette udført service til Energinet.dk samt større skader og skader af sikkerhedsmæssig betydning til Energistyrelsens godkendelsessekretariat for Vindmøller (Risø DTU, Danmarks Tekniske Universitet).

Ringkøbing-Skjern Kommune vil forsøge at etablere en aftale med godkendelsessekretariatet om, at godkendelsessekretariatet videresender eventuelle indberetninger om en eller flere af møllerne ved Vester Barde i kopi til Ringkøbing-Skjern Kommune. Ringkøbing-Skjern Kommune vil derefter vurdere, om indberetningen giver anledning til skærpet overvågning af møllerne ved Vester Barde eller andre tilsvarende møller i kommunen.

#### Natur

##### Skovbyggelinje

Vindmøllerne med tilhørende adgangsveje og arbejdsarealer opstilles indenfor skovbyggelinjen omkring Vester Barde Plantage. Vindmølleopstilleren skal søge Ringkøbing-Skjern Kommune om dispensation.

---

# Sammenfattende redegørelse

## Lokalplan 259a

### Vindmøller ved Vester Barde

---

Adgangsvejene til vindmøllerne er placeret så langt væk fra skoven som muligt uden at berøre dyrkede marker, så landbrugsarealer ikke afskæres fra fortsat drift. Vindmølleopstilleren har foreslået at friholde perioden september og oktober for byggeaktiviteter for at undgå en eventuel forstyrrelse af krondyrenes brunstadsfærd ved søleplads i Vester Barde Plantage. Ringkøbing-Skjern Kommune vil påse, at dette så vidt muligt overholdes.

#### *§ 3-områder*

Adgangsvejen til møllerne anlægges nær et engareal, som er beskyttet i henhold til § 3 i naturbeskyttelsesloven. Ringkøbing-Skjern Kommune vil påse, at der ikke foretages indgreb i forhold til det beskyttede areal.

#### **Kulturhistorie**

##### *Sten- og jorddiger*

Adgangsvejen til møllerne føres gennem en eksisterende passage i et dige, som er beskyttet i henhold til § 29a i museumsloven. Vindmølleopstilleren skal søge Ringkøbing-Skjern Kommune om dispensation, dersom der bliver behov for at udvide passagen.

#### **Skyggekast**

Det fremgår af VVM-redegørelsen og Miljørapporten, at den anbefalede grænseværdi er overholdt ved alle naboer. I VVM-tilladelsen vil der blive indarbejdet vilkår til sikring af, at nabobeboelser ikke påføres skyggekast i mere end 10 timer om året.

Klager fra naboer kan – efter kommunen har vurderet sagen - medføre, at kommunens miljøtilsyn pålægger ejeren af vindmøllerne at få foretaget yderligere dokumentation af skyggekastet. Ringkøbing-Skjern Kommune vil kunne kræve, at der installeres såkaldt skyggestop i forbindelse med én eller flere af møllerne såfremt skyggekastet ved nabobeboelser skulle vise sig at overstige 10 timer årligt.

#### **Støj**

Det fremgår af VVM-redegørelsen og Miljørapporten, at kravene er overholdt ved alle naboer. Kommunen vil forlange, at ejeren gennemfører en støjmåling ved først givne lejlighed, hvor vindforholdene svarer til kravene i bekendtgørelsen om støj fra vindmøller, Bekendtgørelse nr. 1518 af 14. de-

cember 2006. Støjmålingen udføres som beskrevet i bekendtgørelsen. Resultaterne indsendes til Ringkøbing-Skjern Kommune, så snart de foreligger. Støjmålingen skal så vidt muligt foretages senest 3 måneder efter idriftsættelse.

Vindmølleejeren er efter Bekendtgørelse nr. 651 af 26. juni 2008 forpligtet til at indberette udført service til Energinet.dk. Ringkøbing-Skjern Kommune vil forsøge at etablere en aftale med Energinet.dk om, at Energinet.dk videresender eventuelle indberetninger om møllerne ved Vester Barde, der indikerer ændret støjstråling, i kopi til Ringkøbing-Skjern Kommune. Ringkøbing-Skjern Kommune vil derefter vurdere, om indberetningen giver anledning til øget overvågning af møllerne ved Vester Barde eller andre tilsvarende møller i kommunen.

Klage fra naboer kan – efter kommunen har vurderet sagen - også medføre, at kommunens miljøtilsyn pålægger ejeren af vindmøllen at få foretaget en støjmåling, dog maksimalt én gang årligt.

#### **Vedhæftet:**

**Skema med indsigelser og bemærkninger til lokalplan 259a og 259b og kommuneplantillæg 34a og 34b med tilhørende VVM-redegørelse og miljørapport - Vindmøller ved Vester Barde.**

**Notat fra borgermøde den 6. august 2009 vedr. opstilling af vindmøller ved Vester Barde.**

Indsigelser og bemærkninger til forslag til lokalplan 259a og 259b og kommuneplantillæg 34a og 34b med tilhørende VVM-redegørelse og miljørapport - vindmøller ved Vester Barde

Nr.	Indsigelser fra:	Indsigelsens indhold:	Administrationens bemærkninger	Bemærkninger til vedtagelsen
1	Advokatselskabet Kirk Larsen & Ascanius På vegne af IPL Holding A/S (ejer af Barde Plantage)	<p><b>Skovbyggelinjen</b></p> <p><b>a)</b> vedr. dispensation fra Skovbyggelinjen. Overskridelsen er så betydelig, at den ligger langt udenfor de tilfælde, der kan opnår dispensation. Miljørapporten indeholder efter indsigers opfattelse ikke tilstrækkelige oplysninger til, at kommunen på et tilstrækkeligt sikkert grundlag kan vurdere, om der skal gives dispensation.</p> <p><b>b)</b> Materialet savner efter indsigers opfattelse fyldestgørende oplysninger om møllernes konsekvens for ejer og brugere af skoven, og for dyrelivet i skoven</p> <p><b>c)</b> Der burde have været foretaget visualiseringer af møllerne set fra skoven og vurderinger af møllernes påvirkning af skovbrynet.</p> <p><b>d)</b> Der burde have været mere grundige og seriøse analyser af konsekvenserne for kronvildt i skoven.</p> <p><b>e)</b> Vedlægger kopi af skrivelse fra Danmarks Naturfredningsforening, der ligeledes anbefaler, at der ikke kan og skal gives dispensation fra skovbyggelinjen.</p> <p><b>f)</b> Forventer at indbringe sagen for Naturklagenævnet, såfremt kommunen mod forventning meddeler dispensation fra skovbyggelinjen.</p>	<p><b>1a) Tages ikke til efterretning</b> Det er kommunens opfattelse, at kommunen ud fra en konkret vurdering i det enkelte tilfælde kan meddeles dispensation fra en skovbyggelinje. Administrationen har i fasen for udarbejdelse af Miljørapport vurderet, at det vil være uproblematisk at give dispensation fra skovbyggelinjen, idet skovbrynet ikke berøres, og idet skovbrynet på afstand ikke fremtræder markant. Barde Plantage indgår endvidere ikke i udpegede spredningskorridorer. Denne vurdering fastholdes.</p> <p><b>1b) Tages ikke til efterretning</b> Kommunen finder i tilstrækkelig omfang at have vurderet disse forhold.</p> <p><b>1c) Tages ikke til efterretning</b> VVM redegørelsen har forholdt sig til vindmøllernes samspil med landskabet bl.a. ud fra fotostudier fra forskellige vinkler. Det er ikke et lovkrav, at en VVM skal indeholde visualiseringer fra alle naboejendomme. Kommunen har vurderet hvorvidt VVM'ens fotostudier er tilstrækkelige. Dette er sket før og efter indsigelsesperioden. Kommunen vurderer at de eksisterende visualiseringer i tilstrækkelig grad danner grundlag for vurderingen af møllernes påvirkning af landskabet, herunder møllernes påvirkning af skovbrynet.</p> <p><b>1d)</b> se bemærkninger til pkt. 1q).</p> <p><b>1e)</b> Kommunen finder ikke, at det påståede fremgår af skrivelserne fra Danmarks Naturfred-</p>	

Indsigelser og bemærkninger til forslag til lokalplan 259a og 259b og kommuneplantillæg 34a og 34b med tilhørende VVM-redegørelse og miljørapport - vindmøller ved Vester Barde

Nr.	Indsigelser fra:	Indsigelsens indhold:	Administrationens bemærkninger	Bemærkninger til vedtagelsen
		<p><b>g)</b> Bemærker, at indsigers forslag om at placere de nye møller på det sted, hvor de eksisterende møller er placeret, ikke vil kræve dispensation for skovbyggelinjen.</p> <p>(Indsiger har i debatfasen fremsendt brev, hvori indsiger bl.a. foreslår, at der i stedet for 5 eller 7 møller opstilles 3 møller, ved de eksisterende tre.)</p> <p><b>Politiske retningslinjer</b></p> <p><b>h)</b> opfordrer til, at kommunen træffer alle afgørelser ud fra det grundlæggende princip, at vindmøller skal placeres de steder, hvor de er til mindst mulig gene for mennesker og dyr, og hvor de forvolder mindst mulige værditab og at placeringen i videst mulige omfang skal ske på steder, hvor dem, der får den økonomiske gevinst ved opstillingen, også er dem, der får det medfølgende værditab.</p> <p>Placering af nye møller, hvor de eksisterende møller er placeret, vil leve op til disse retningslinjer.</p> <p><b>Erstatning</b></p> <p><b>i)</b> Oplyser, at reglerne om erstatning for værditab medfører at indsiger vil kunne få erstattet sit værditab og har anmeldt et erstatningskrav. Vedlægger kopi af anmeldelsen med bilag og opfordrer til</p>	<p>ningsforening.</p> <p>Kommunen har i øvrigt ikke modtaget indsigelse mod planforslagene fra Danmarks Naturfredningsforening.</p> <p><b>1f)</b> Ingen bemærkninger hertil.</p> <p><b>1g) Tages ikke til efterretning</b> Byrådet besluttede efter debatfasen at arbejde videre med et hovedforslag med 5 møller og et alternativ på 7 møller. I fasen for udarbejdelse af VVM-redegørelsen er der arbejdet med projektet, således at møllerne er flyttet så langt væk fra skoven som muligt, samtidig med at reglerne vedr. afstand, støj og skyggekast i forhold til nabobeboelser er overholdt.</p> <p>Byrådet har mulighed ved den endelige vedtagelse at vælge at reducere det alternative forslag med 7 (lokalplan 259b) til tre møller, således at de 4 østlige møller udgår, uden at det vil medføre en ny planfase. Ansøger oplyser, at et projekt med kun tre møller vil ikke være økonomisk rentabelt, når de eksisterende tre møller skal nedtages.</p> <p>Kommunen vurderer dog at både hovedforslag og alternativ lever op til temaplanens målsætninger og finder ikke anledning til at udtage møller af projektet.</p> <p><b>1h)</b> Det anførte ligger tæt op af temaplanens målsætninger. Vedr. forholdet omkring værditab henvises til den indførte erstatningsordning jf.</p>	

Indsigelser og bemærkninger til forslag til lokalplan 259a og 259b og kommuneplantillæg 34a og 34b med tilhørende VVM-redegørelse og miljørapport - vindmøller ved Vester Barde

Nr.	Indsigelser fra:	Indsigelsens indhold:	Administrationens bemærkninger	Bemærkninger til vedtagelsen
		<p>at kommunen foretager en grundig gennemgang af rapporten.</p> <p>j) anmoder om at skrivelsen omdeles til alle byrådets medlemmer inden sagens behandling.</p> <p><b>Bilag til skrivelsen:</b> Rapport fra Silvaestate med titlen "Barde Plantage – vurdering af værditab ved lokalplanforslag 259ab om vindmøller".</p> <p>Rapporten indeholder en gennemgang af eksisterende forhold i og omkring skoven, en redegørelse for skovbrug, skovens dyreliv, vildtforvaltning og jagt, samt en værdiansættelse og vurdering af værditab. Rapporten indeholder i øvrigt en beskrivelse af lokalplanforslagets betydning for Barde Plantage (side 11-15).</p> <p>Hovedpunkterne i afsnittet "beskrivelse af lokalplanforslagets betydning for Barde Plantage" er gengivet i det følgende.</p> <p>k) Anfører, at i det udarbejdede plangrundlag er der reelt ikke gjort tiltag der fyldestgørende belyser møllernes konsekvens for plantagens ejer og brugere samt dyrelivet.</p>	<p>VE-loven.</p> <p><b>1i)</b> Der henvises til bemærkninger til rapporten jf. pkt. k) til r).</p> <p><b>1j)</b> Skrivelsens hovedpunkter er gengivet i dette skema.</p> <p><b>Bemærkninger til Bilag til skrivelsen:</b> Kommunen forholder sig i det følgende til afsnittet "beskrivelse af lokalplanforslagets betydning for Barde Plantage". Kommunen forholder sig i øvrigt ikke til det anmeldte erstatningskrav og – størrelse - der henvises til rette myndighed: www.energinet.dk.</p> <p><b>1k)</b> se bemærkninger til pkt. 1b)</p> <p><b>1l) Tages ikke til efterretning</b> Kommunen er enig i, at møllerne kan være synlige fra Barde Plantage og vurderer, at dette bekræftes af Miljørapportens tekst vedr. oplevelse af møllerne i nærzonen i afsnittet 3.3 Visuelle forhold.</p> <p><b>1m) Tages ikke til efterretning</b> vedr. visualiseringer fra plantagen se bemærkninger til pkt. 1c)</p> <p>Det er fortsat Kommunens vurdering, at vindmøllerne ikke vil være synlige fra store dele af landskabet øst for Barde Plantage, jf. Miljørapportens figur 25. Det vurderes derfor, at visualisering nr. 18 og 19 i tilstrækkelig grad redegør for påvirkning af landskabet øst for plantagen.</p>	<p><b>1j)</b> Følgende er tilføjet skemaet efter den endelige vedtagelse af lokalplan 259a:</p> <p>Skrivelsen er inden byrådsmødet rundsendt til byrådets medlemmer. Ringkøbing-Skjern Kommune har desuden modtaget bilag af 5. oktober 2009 til skrivelsen. Bilaget er også rundsendt til byrådets medlemmer.</p>

Indsigelser og bemærkninger til forslag til lokalplan 259a og 259b og kommuneplantillæg 34a og 34b med tilhørende VVM-redegørelse og miljørapport - vindmøller ved Vester Barde

Nr.	Indsigelser fra:	Indsigelsens indhold:	Administrationens bemærkninger	Bemærkninger til vedtagelsen
		<p>l) Miljørapportens fig. 25 viser områder, hvorfra møllerne vil være meget synlige. Barde Plantage er undtaget. Rapporten vurderer at det er en forkert antagelse. Vurderer at møllerne vil være voldsomt synlige fra alle områder i skoven.</p> <p>m) det havde været passende med visualiseringer set fra plantagen. Påpeger at landskabsoplevelsen fra den anden side af plantagen i øvrigt ikke er dokumenteret med visualiseringer.</p> <p><b>Skyggekast</b> n) konstaterer, at skønsmæssigt 80 ha af plantagen vil blive udsat for 10 skyggekasttimer eller mere og at 40 ha vil blive udsat for 5 skyggekasttimer pr. år.</p> <p><b>Støj</b> o) Konkluderer at støjniveauet generelt i hele plantagens vestlige område må blive stærkt generende og at støjen i øvrigt bliver mærkbart i den ellers så stille plantage.</p> <p>Afstanden fra møllerne til sølehullet betyder, at der på den følsomme brunstplads (ved sølehullet) vil være et meget højt støjniveau.</p> <p>p) konstaterer at adgangsveje er placeret langs skovbrynet. Påpeger, at det i høj grad er den uforudsigelige støj, der stresser hjortevidtet, hvor især kron-</p>	<p><b>1n)</b> Der findes ingen lovmæssige krav til regulering af skyggekastforhold. Vejledningen til vindmøllecirkulæret anbefaler, at gener fra skyggekast bør vurderes i forhold til både beboelse og udendørs opholdsarealer som haver og terrasser mv. i umiddelbar tilknytning til beboelse. Kommunen har ikke kendskab til praksis der betyder, at der skal redegøres for skovarealer.</p> <p><b>1o) Tages ikke til efterretning</b> Støjbekendtgørelsen regulerer støjbelastningen fra vindmøller i forhold til udendørs nabobeboelse i det åbne land, samt i forhold til udendørs opholdsarealer i områder til støjfølsom arealanvendelse. Ved støjfølsom arealanvendelse forstås områder, der anvendes til eller i lokalplan er udlagt til bolig-, institutions-, sommerhus- eller kolonihaveformål eller som rekreative områder.</p> <p>Det er kommunens vurdering, at anvendelsen af plantagen <u>ikke</u> falder under dette, uanset at plantagen anvendes til jagt.</p> <p>Se desuden bemærkninger til pkt.1q.</p> <p><b>1p) tages delvis til følge</b> Ved placering af adgangsveje er der taget størst mulig hensyn til landbrugsdriften. Flyttes adgangsvejene til mølle 1, 2 og 3 i hovedforslaget længere væk fra skoven vil det afskære landbrugsarealer, hvilket ikke findes hensigtsmæssigt.</p>	

Indsigelser og bemærkninger til forslag til lokalplan 259a og 259b og kommuneplantillæg 34a og 34b med tilhørende VVM-redegørelse og miljørapport - vindmøller ved Vester Barde

Nr.	Indsigelser fra:	Indsigelsens indhold:	Administrationens bemærkninger	Bemærkninger til vedtagelsen
		<p>vildtet er meget følsomt. Påpeger, at det ikke er dokumenteret, at der ikke opstår behov for flere tilsyn end oplyst i Miljørapporten.</p> <p><b>Påvirkning af kronvildt</b>  <b>q)</b> Påpeger, at det er en udokumenteret påstand, som ikke er reelt begrundet i Miljørapporten, at tilstedeværelsen af vindmøller antages ikke at have nogen indflydelse på kronvildtet. Det er især kritisk at der er den store nærhed til den følsomme brunstplads.</p> <p>Miljørapporten påpeger, at der helt sikkert bliver forstyrrelser af dyrelivet i opstillingsfasen, men konsekvenserne forbigås.</p> <p>I selve driftsfasen vil der ske forstyrrelser ved service, tilsyn mv. Konsekvensen er usikker, men der er risiko for, at det kan vise sig betydeligt i et omfang, som ikke kan vurderes på det fremlagte grundlag.</p> <p><b>Konsekvens for jagten</b>  <b>r)</b> Anfører at jagten og jagtoplevelsen kan blive forstyrret af anlægsaktiviteter, forstyrrelser ved driften af møller, støjniveau og visuel forstyrrelse. Vedr. støj: bemærker at hele plantagen udsættes for støj der ligger på niveau med grænsen for støjfølsomme områder udlagt til f.eks. rekreative formål iht. bekendtgø-</p>	<p>Der er dog mulighed for at flytte adgangsvejen til mølle 4 og 5 i størrelsesordenen ca. 20-50 meter længere væk fra skoven, således at den kommer til at følge grænsen til dyrkede marker. En sådan ændring vurderes ikke at have nogen konsekvenser for Miljørapportens konklusioner og vurderes ikke at være en så væsentlig ændring af lokalplanen, at det vil kræve en ny høring.</p> <p><b>Administrationen indstiller, at adgangsvejen til mølle 4 og 5 flyttes så langt væk fra skoven som muligt uden at vejen berører landbrugsarealer. Som følge heraf ændres vejforløbet i lokalplanens kortbilag.</b></p> <p>En flytning af veje udenfor lokalplanens afgrænsning vil være en så væsentlig ændring, at det reelt er et nyt planforslag, som ville medføre en ny offentlighedsfase.</p> <p>Rapporten beskriver forventede tilsyn, men kan ikke udelukke at der kan blive behov for flere tilsyn.</p> <p><b>1q) Tages ikke til efterretning</b>                      Ved de vurderinger, der foretages i miljørapporten skal der efter Kommunens opfattelse tages udgangspunkt i eksisterende viden. Kommunen bekendt er der ikke lavet egentlig forskning af eventuelle forstyrrelser af kronvildt eller rådyr i forbindelse med opstilling af vindmøller. Dette er nødvendigt for at kunne dokumentere konsekvenserne for kronvildt ved opstilling af vind-</p>	

Indsigelser og bemærkninger til forslag til lokalplan 259a og 259b og kommuneplantillæg 34a og 34b med tilhørende VVM-redegørelse og miljørapport - vindmøller ved Vester Barde

Nr.	Indsigelser fra:	Indsigelsens indhold:	Administrationens bemærkninger	Bemærkninger til vedtagelsen
		<p>relse om støj fra vindmøller.</p> <p>Rapporten konkluderer, at det er helt indlysende, at der vil være tale om en meget kraftig forringelse af den jagtlige værdi.</p>	<p>møller. Miljørapportens vurdering bygger således på erfaringer, der peger mod, at der ikke kan påvises en sammenhæng mellem vindmøller som støjkilde og tilstedeværelsen af kronvildt. Desuden er både kronvildt og rådyr i så stor en fremskridt i Danmark, at de ikke anses for truede eller sårbare – heller ikke i lokalområder. Derfor findes det ikke relevant, at undersøge forholdene yderligere.</p> <p>Opstilling af møllerne vil give anledning til forstyrrelser i en periode. Ansøger oplyser, at de regner med, at den effektive arbejdstid ved mølleopstillingen vil strække sig over fem måneder. For at undgå en forstyrrelse i dyrenes brunsttid på den nævnte søleplads når vindmølleområdet tilbyder ansøger at friholde perioden september og oktober for byggeaktiviteter.</p> <p><b>1r)</b> se bemærkninger til pkt. n) og o) Der henvises i øvrigt til erstatningsordningen under VE-loven.</p>	
2	Herning Kommune	a) Gør opmærksom på at Herning Kommune har udsendt debatoplæg for vindmølleplanlægning, hvori Herning Kommune peger på et nyt vindmølleområde syd for Abildå, ca. 2 km fra vindmølleområdet Vester Barde.	2a) Debatoplægget blev behandlet på Økonomi- og Erhvervsudvalgets møde den 8. september 2009. Kommunen har fremsendt Ringkøbing-Skjern Kommunes bemærkninger til debatoplægget.	
3	IT- og Telestyrelsen	a) Henleder opmærksomheden på eventuelle Radiokædeoperatører i området. b) Herudover ingen bemærkninger	3a) Planforslag med tilhørende VVM-redegørelse og miljøvurdering har været sendt i høring til samtlige radiokædeoperatører, der er opført på liste på IT- og Telestyrelsens hjemmeside. Ingen radiokædeoperatører har haft bemærkninger til planforslagene.	
4	Energinet.dk	Ingen bemærkninger		

Indsigelser og bemærkninger til forslag til lokalplan 259a og 259b og kommuneplantillæg 34a og 34b med tilhørende VVM-redegørelse og miljørapport - vindmøller ved Vester Barde

Nr.	Indsigelser fra:	Indsigelsens indhold:	Administrationens bemærkninger	Bemærkninger til vedtagelsen
	(Radiokædeoperatør)			
5	SkyLine (Radiokædeoperatør)	Ingen bemærkninger		
6	Forsvarets Bygnings- og Etablisementstjeneste	<p><b>a)</b> Flyvertaktisk Kommando anmoder om at blive orienteret om etableringsperioden</p> <p><b>b)</b> anbefaler, at kranmateriel, der anvendes i etableringsfasen, markeres af hensyn til luftfarten, såfremt højden overstiger 100 m.</p>	<p><b>6a)</b> Ansøger anmodes om at orientere Flyvertaktisk Kommando om etableringsperioden.</p> <p><b>6b)</b> Bemærkningerne videregives til ansøger.</p>	
7	Statsforvaltningen Midtjylland (Jordbrugskommissionen)	Ingen Bemærkninger		
8	Borgermøde	<p>I forbindelse med offentlighedsfasen for planforslagene med tilhørende VVM-redegørelse og miljørapport blev der afholdt borgermøde den 6. august 2009. På mødet blev følgende emner debatteret.</p> <p><b>a)</b> Genepåvirkninger af Barde Plantage.</p> <p><b>b)</b> Den grønne ordning.</p> <p><b>c)</b> Påvirkning af landskabet.</p> <p>Under dette punkt blev kommunen opfordret til at undersøge, om det i dette projekt kan være en fordel at give møllerne en grøn farve i bunden og er grøn/hvide øverst, med en glidende overgang. Effekten skulle reducere møllernes synlighed, når de står med skoven som baggrund. En deltager havde set</p>	<p>Der henvises til vedlagte notat af 10. august 2009 fra borgermødet.</p> <p>Administrationen har følgende bemærkninger til de debatterede emner.</p> <p><b>8a)</b> der henvises til bemærkningerne til indsigelse nr. 1.</p> <p><b>8b)</b> processen vedr. Den grønne Ordning er endnu ikke igangsat.</p> <p><b>8c) Tages ikke til følge</b> Kommunen finder ikke en sådan undersøgelse relevant. Det er fastsat i Temaplanens retningslinjer at farven på alle nye vindmøller i kommunen skal være lys grøn med maksimalt glanstal på 30 for alle dele af vindmøllen. Kommunen vurderer at der ikke i dette tilfælde er særlige forhold der taler for, at fravige denne retningslinje.</p>	

Indsigelser og bemærkninger til forslag til lokalplan 259a og 259b og kommuneplantillæg 34a og 34b med tilhørende VVM-redegørelse og miljørapport - vindmøller ved Vester Barde

Nr.	Indsigelser fra:	Indsigelsens indhold:	Administrationens bemærkninger	Bemærkninger til vedtagelsen
		<p>sådanne møller i Sverige.</p> <p><b>d)</b> Støjpåvirkning fra møllerne:</p> <p>Under dette punkt blev det oplyst, at man politisk har besluttet, at mølleopstillerne 3 måneder efter at møllerne er rejst skal dokumentere, at støjkrafterne kan overholdes.</p>	<p>Det er kommunens umiddelbare vurdering, at den foreslåede farvelægning ikke vil have den ønskede effekt, da det må forventes, at møllerne vil blive opfattet forskelligt, alt efter, hvor man er i landskabet. Fra nogle steder kan den foreslåede farvelægning muligvis have den ønskede effekt, mens effekten formentlig vil have den modsatte virkning fra mange andre steder, alene af den grund, at møllerne vil adskille sig fra andre møller.</p> <p>Lokalplanens bestemmelser om farvegivning af møllerne følger de generelle retningslinjer.</p> <p>En ændring af møllernes farve ville skulle ske på baggrund af nye visualiseringer, for at man kan vurdere effekten heraf. Det vurderes at en ændring af farverne vil kræve en ny offentlig høring.</p> <p><b>8d)</b> se bemærkninger under pkt. 9d</p>	
9	Øvrige administrative bemærkninger		<p><b>9a) Nedtagning af eksisterende møller</b> I forbindelse med byrådets behandling af indsigelser og bemærkninger til debatfasen besluttede byrådet, at der arbejdes mod, at eksisterende møller nedtages inden opsætning af nye store møller. Administrationen anbefaler, at ansøger anmodes om inden offentliggørelse af planforslagene at fremlægge dokumentation for at de eksisterende møller nedtages inden opsætning af nye store møller.</p> <p><b>9b) Krav om opstilling i ubrudt række.</b> En lokalplan giver ikke handlepligt, så som</p>	



Indsigelser og bemærkninger til forslag til lokalplan 259a og 259b og kommuneplantillæg 34a og 34b med tilhørende VVM-redegørelse og miljørapport - vindmøller ved Vester Barde

Nr.	Indsigelser fra:	Indsigelsens indhold:	Administrationens bemærkninger	Bemærkninger til vedtagelsen
			<p>udgangspunkt vil bygherre kunne nøjes med at opstille nogle af møllerne.</p> <p>For at sikre, at møllerne kommer til at stå på en ubrudt række <b>anbefaler administrationen at følgende indsættes som ny bestemmelse i lokalplanen:</b>  <b>"Vindmøllerne skal opstilles i en ubrudt række."</b></p> <p><b>9c) Udnyttelse af området</b>                      For at signalere, at kommunen ønsker at området udnyttes optimalt ved at alle møller opsættes inden for området, <b>anbefaler administrationen, at følgende indsættes i lokalplanen som forklarende tekst:</b>  <b>"Kommunen ønsker at vindressourcerne udnyttes optimalt i området ved at alle vindmøllerne opstilles."</b></p> <p>Det bemærkes, at der ikke er mulighed for at stille et egentligt krav herom</p> <p><b>9d) Vedr. støjmålinger.</b>                      I lokalplanen samt VVM-redegørelse og miljørapport er der redegjort for, at Ringkøbing-Skjern Kommune kan kræve, at der efter idriftsættelse af vindmøllerne bliver lavet en støjmåling for at sikre, at grænseværdierne i bekendtgørelsen bliver overholdt.</p> <p><b>Administrationen foreslår at der i overvågningsprogrammet fastlægges, at denne støjmåling foretages senest 3 måneder efter idriftsættelse.</b></p>	

Indsigelser og bemærkninger til forslag til lokalplan 259a og 259b og kommuneplantillæg 34a og 34b med tilhørende VVM-redegørelse og miljørapport - vindmøller ved Vester Barde



Ringkøbing-Skjern Kommune

Sagsbehandler  
Jeanette Jeppesen  
Direkte telefon  
99741256  
E-post  
jeanette.jeppesen@rksk.dk  
Dato  
10. august 2009  
Sagsnummer  
2007014072A

## Notat fra borgermøde den 6. august 2009 vedr. opstilling af vindmøller ved Vester Barde

Deltagere: ca. 75 deltagere inkl. repræsentanter fra Byrådet, administrationen, vindmølleopstillere mv.

### Dagsorden til mødet:

#### Del 1 v/Ringkøbing-Skjern Kommune

1. Velkomst
2. Præsentation af planforslag og planprocessen
3. Orientering om den grønne ordning
4. Præsentation af miljørapportens hovedindhold
5. Debat
6. Afslutning på del 1

- Pause

#### Del 2 v/mølleopstilleren Wind1 A/S og Wind Estate A/S

- Orientering om erstatningsordningen
- Orientering om køberet til vindmølleandele

Dette notat vedrører alene del 1.

### Ad. 1 Velkomst

Borgmester Torben Nørregaard (TN) bød velkommen.

### Ad. 2 Præsentation af planforslag og planprocessen

Hans Holt Poulsen (HHP), Planchef, Ringkøbing Skjern Kommune gennemgik planprocessen og præsenterede planforslagene med baggrund i PowerPoint præsentation.

### Ad. 3 Orientering om den grønne ordning

HHP præsenterede den grønne ordning og oplyste at puljen for Vester Barde-projektet (på ca. 1.300.000 kr.) primært forventes at skulle anvendes i Vorgod-Barde området.

### Ad. 4 Præsentation af miljørapportens hovedindhold

Mogens Leth (ML), konsulent for ansøger præsenterede VVM-redegørelsens hovedindhold – primært vedr. afstand til naboer, støj og skyggekast.

Åbningstider		Telefontider		
mandag – onsdag	9.30 – 15.00	mandag – onsdag	8.00 – 15.30	Hjemmeside <a href="http://www.rksk.dk">www.rksk.dk</a>
torsdag	9.30 – 16.45	torsdag	8.00 – 17.00	
fredag	9.30 – 13.00	fredag	8.00 – 13.30	Telefon 99 74 24 24

ML tilbød at beregne skyggekast for den enkelte ejendom, hvis ejeren skulle være interesseret. Ejeren skal henvende sig til ML.

### Ad. 5 Debat

Følgende emner blev debatteret på mødet.

#### Genepåvirkninger af Barde Plantage:

- Ejeren af Barde Plantage mener at ejendommen falder væsentlig i værdi.
- Skoven vil blive væsentlig påvirket af støj og skyggekast.
- Er der mulighed for at flytte møllerne længere væk fra skoven? ML redegjorde for forudsætningerne for placering af møllerne.

#### Den grønne ordning:

- Hvordan fordeles penge i den grønne ordning? HHP oplyste at fordelingen skal godkendes af byrådet samt at der vil blive igangsat en proces for udpegning af projekter.

#### Påvirkning af landskabet:

- En deltager mente, at der er konflikt mellem statens mål om at nedtage højspændingsmaster og opsætte møller.
- Farven på møllerne: En deltager oplyste om at der i Sverige er opstillet møller, der har en grøn farve i bunden og er grå/hvide øverst, med en glidende overgang. Effekten skulle reducere møllernes synlighed, når de står med skoven som baggrund. Kommunen blev opfordret til at undersøge dette nærmere.
- Lysafmærkning af møllerne: ML oplyste om de krav der kan blive stillet til lysafmærkning jf. VVM-redegørelsen

#### Støjpåvirkning fra møllerne:

- Hvor langt væk kan møllerne høres? ML redegjorde for støjberegningerne samt forhold omkring udbredelse af støj.
- Er der regnet ud fra andre mølletyper end de beskrevne Siemens møller?
- Er der eksempler på at møller er sat i stå pga. de ikke overholder støjkrav? TN oplyste, at man politisk har besluttet, at mølleopstillerne 3 måneder efter at møllerne er rejst skal dokumentere, at støjkravene kan overholdes. Dette indføres i planerne.
- HHP opfordrede til at køre ud og lytte til møller, der allerede er i drift.

### Ad. 6. Afslutning på del 1

TN oplyste om at der er mulighed for at komme med bemærkninger og indsigelser til planen ind til 7. september 2009.

Notatet er udarbejdet af

Jeanette Jeppesen  
Landinspektør