

Lokalplan nr. 337a

For et område til 5 vindmøller
i Rindum Enge



© Kort- & Matrikelstyrelsen og Ringkøbing-Skjern Kommune

Ringkøbing-Skjern Kommune

17. juni 2014



Ringkøbing-Skjern Kommune

Lokalplanen er udarbejdet af Landinspektørfirmaet **NELLEMANN BJØRNKJÆR**
i samarbejde med Ringkøbing-Skjern Kommunes planlægningsafdeling

Nærmere oplysninger

Ringkøbing-Skjern Kommune
Land, By og Kultur
Toften 6
6880 Tarm
land.by.kultur@rksk.dk - www.rksk.dk

Forsidebilledet viser visualisering set fra Sommerlyst af vindmøllerne, som lokalplanforslaget åbner mulighed for.

Indholdsfortegnelse

Lokalplan 337a

Vindmøller i Rindum Enge

Vejledning

Hvad er en lokalplan? side 4

Redegørelse

Lokalplanens baggrund og formål..... side 6

Lokalplanområdet..... side 6

Lokalplanområdets omgivelser side 8

Lokalplanens indhold side 9

Lokalplanens sammenhæng med anden planlægning side 11

Lokalplanens forhold til anden lovgivning..... side 15

Miljøforhold side 19

Tekniske forhold side 21

Anmeldelser, tilladelser og dispensationer efter anden lovgivning..... side 22

Servitutter side 23

Planbestemmelser

Indledning side 24

1. Formål side 25

2. Område og zonestatus side 25

3. Arealanvendelse side 26

4. Udstykning side 27

5. Bebyggelsens placering og omfang side 27

6. Bebyggelsens udseende side 29

7. Ubebyggede arealer og beplantning side 30

8. Veje, stier og parkering side 30

9. Tekniske anlæg side 31

10. Miljø side 31

11. Grundejerforening side 31

12. Ibrugtagning af ny bebyggelse side 31

13. Servitutter side 31

14. Lokalplan og byplanvedtægt side 31

15. Retsvirkninger side 32

Vedtagelsespåtegning..... side 33

Bilag

Matrikelkort Bilag 1

Eksisterende forhold..... Bilag 2

Arealanvendelse Bilag 3

Visualiseringer Bilag A



Vejledning

Hvad er en lokalplan?

Lokalplaner skal styre den fremtidige udvikling i et område og give borgerne og byrådet mulighed for at vurdere konkrete tiltag i sammenhæng med planlægningen som helhed.

I en lokalplan fastlægger byrådet bestemmelser for, hvordan arealer, nye bygninger, beplantning, veje, stier osv. skal placeres og udformes inden for et bestemt område.

Lokalplanen består af:

Redegørelsen, hvor baggrunden og formålet med lokalplanen beskrives, og der fortælles om lokalplanens indhold. Herudover redegøres der bl.a. også for de miljømæssige forhold, om hvordan lokalplanen forholder sig til anden planlægning, og om, hvorvidt gennemførelse af lokalplanen kræver tilladelser eller dispensationer fra andre myndigheder.

Planbestemmelserne, der er de bindende bestemmelser for områdets fremtidige anvendelse. Illustrationer samt tekst skrevet i *kursiv* har til formål at forklare og illustrere planbestemmelserne og er således ikke direkte bindende.

Bilag:

Matrikelkort, der viser afgrænsningen af området i forhold til skel.

Eksisterende forhold, der viser, hvordan området er disponeret.

Arealanvendelseskort, der viser, hvordan området er disponeret med lokalplanen. Kortet hænger nøje sammen med lokalplanbestemmelserne, som er bindende. I tilfælde, hvor der er uoverensstemmelse mellem kort og bestemmelserne, så er det teksten, der er bindende.

Ikke-teknisk resumé af miljørapport (VVM-redegørelse og miljøvurdering) for et område til vindmøller i Rindum Enge.

Hvornår laves der lokalplan?

Planloven bestemmer, at byrådet har *pligt* til at lave lokalplan, før der gennemføres større udstykninger eller større bygge- og anlægsarbejder, herunder nedrivning af byggeri. Endvidere når det er nødvendigt for at sikre kommuneplanens virkeliggørelse, eller når der skal overføres arealer fra landzone til byzone.

Byrådet har *ret* til på ethvert tidspunkt at beslutte at udarbejde et lokalplanforslag.

Lokalplanforslaget

Når byrådet har udarbejdet et forslag til lokalplan offentliggøres det i mindst 8 uger. I den periode har borgerne lejlighed til at komme med bemærkninger, indsigelser eller forslag til ændringer. Når offentlighedsperioden er slut vurderer byrådet, i hvilken udstrækning man vil imødekomme eventuelle indsigelser og ændringsforslag. Herefter kan planen vedtages endeligt.

Hvis byrådet, på baggrund af de indkomne indsigelser eller efter eget ønske, vil foretage så omfattende ændringer, at der reelt er tale om et nyt planforslag, starter proceduren forfra med offentliggørelse af et nyt lokalplanforslag.

Den endelige lokalplan

Når byrådet har vedtaget lokalplanen endeligt og bekendtgjort den, er den bindende for de ejendomme, der ligger inden for lokalplanens område. Det betyder, at der ikke må etableres forhold i strid med planens bestemmelser.

Lovlig eksisterende bebyggelse eller lovlig anvendelse, som er etableret før lokalplanforslaget blev offentliggjort, kan fortsætte som hidtil, selvom det er i strid med lokalplanen - også efter ejerskifte.

Lokalplanen medfører ikke pligt til at gennemføre de bebyggelser eller anlæg, der er beskrevet i planen.

Retsvirkninger

Lokalplanens retsvirkninger er nærmere beskrevet i afsnittet Retsvirkninger i lokalplanen.

Tillæg nr. 28a til Ringkøbing-Skjern Kommuneplan 2013-2025

Lokalplanen vedrører et område, der ikke er udlagt i kommuneplanen, og er dermed *ikke* i overensstemmelse med de gældende kommuneplanrammer. Derfor udlægges der et nyt rammeområde og fastsættes rammer for lokalplanlægningen i et tillæg til kommuneplanen. Tillægget offentliggøres samtidig med lokalplanen og med samme indsigelsesfrist.

Ikke-teknisk resumé - miljørapport (VVM-redegørelse og miljøvurdering)

Et ikke-teknisk resumé af udarbejdet miljørapport er vedhæftet. Miljørapporten bliver offentliggjort samtidig med kommuneplantillægget og lokalplanen, og kan ses på www.rksk.dk.

Redegørelse Lokalplan 337a Vindmøller i Rindum Enge



Fig. 1: Lokalplanområdets afgrænsning, mål 1:10.000.

Redegørelse

Lokalplan 337a

Vindmøller i Rindum Enge

Lokalplanens baggrund og formål

Lokalplanen omfatter et område nordvest for Ringkøbing. Området er primært placeret øst for Vonå i Rindum Enge, men en enkelt mølle vil stå nord for Vonå i Holmbo Kær. I lokalplanen vil møllerne blive omtalt, som om de alle kommer til at stå i Rindum Enge.

Ringkøbing-Skjern Kommune vedtog i april 2009 tillæg nr. 100 til kommuneplan, Temaplan for vindmøller, for at arbejde for opfyldelsen af de landspolitiske aftaler omkring fremme af vedvarende energi i elforsyningen. Temaplanen udlagde en række nye og eksisterende områder til opstilling af nye store vindmøller efter en planlægningsproces, hvor de åbne arealer i kommunen blev analyseret, og de mest egnede områder til vindmøller til slut blev udvalgt. Iblandt de udpegede områder er området vest for Vonå (Vognkær), hvor der for nylig blev opstillet nye store møller. Området øst og nord for Vonå, som denne lokalplan beskæftiger sig med, er ikke en del af temaplanen for vindmøller og er heller ikke udlagt i Kommuneplan 2013-2025, men skal ses som en udvidelse af området i Vognkær, da møllerne i Rindum Enge vil være af samme type og tænkes placeret på en parallel linie med samme indbyrdes afstand mellem møllerne.

Det er besluttet at igangsætte detailplanlægningen for vindmøller i Rindum Enge på baggrund af et projektforslag i en ansøgning fra lokale lodsejere. Dette skete efter udsendelse af et debatoplæg i november 2012 med forslag om opstilling af 5 nye vindmøller med en totalhøjde på 125 meter. Ønsket om opstilling af vindmøller i Rindum Enge er i overensstemmelse med kommunens vision om at være selvforsynende med energiproduktion fra alternative energikilder i 2020.

Projektforslag

Der er udarbejdet en miljørapport (indeholdende VVM-redegørelse og miljøvurdering), hvor der redegøres for to projektforslag:

Et *hovedforslag* bestående af 5 vindmøller med totalhøjde på op til 125 meter opstillet på en lige linje, nord-syd orienteret.

Et *alternativ*, bestående af 4 vindmøller med en totalhøjde på op til 125 meter placeret som hovedforslagets 4 nordligste møller.

Desuden redegøres for et såkaldt nul-alternativ, hvor projektet ikke gennemføres.

Der er udarbejdet to sæt planforslag, som udsendes samtidigt i offentlig høring:

Lokalplan nr. 337a og kommuneplantillæg 28a.

Lokalplan nr. 337b og kommuneplantillæg 28b.

Kun ét af de to sæt planforslag kan vedtages endeligt.

Uddybende område- og landskabsbeskrivelse fremgår af miljørapporten, som udsendes sammen med denne lokalplan, og som kan ses på www.rksk.dk. Et ikke-teknisk resumé af miljørapporten er ligeledes udsendt i et selvstændigt dokument sammen med denne lokalplan.

Denne lokalplan beskæftiger sig med hovedforslaget på 5 vindmøller på op til 125 meter.

Lokalplanens formål

Denne lokalplan har overordnet til formål at sikre arealer til ovennævnte projektforslag på en måde, der udnytter de egnede områder til vindmøller bedst muligt, og at sikre, at vindmøllerne sammen med vindmøllerne i Vognkær som en samlet vindmøllepar, hvor alle vindmøller samlet set fremtræder ensartede og harmoniske i landskabet.

Derudover er det lokalplanens formål at sikre, at der i højest mulig grad tages hensyn til de omkringliggende beboelser og de landbrugs- og landskabsmæssige forhold samt kulturhistoriske interesser i nærområdet. Det er endvidere lokalplanens formål, at sikre, at vindmøllerne ikke konflikter med den fremtidige byudvikling i Ringkøbing.

Endeligt er det lokalplanens formål at sikre, at vindmøllerne etableres, så de ikke hindrer eller tager skade af eventuelle vandstandsstigninger i området, og det ønskes sikret via lokalplanen at der ikke sker skade på beskyttede naturarealer og arter af planter og dyr især i relation til det nærliggende Natura2000-område.

Lokalplanområdet

Beliggenhed og afgrænsning

Lokalplanområdet og dets afgrænsning fremgår af luftfotoet på figur 1 på forrige side. Lokalplanområdet omfatter et opstillingsfelt til 5 vindmøller og

Redegørelse

Lokalplan 337a

Vindmøller i Rindum Enge

vejadgangene m.v. hertil. Bemærk de 5 vindmøller vest for Vonå, som for nylig blev opstillet som virkeliggørelse af lokalplan 201 til vindmøller i Vognkær. Vindmøllerne i Rindum Enge skal opstilles parallelt med vindmøllerne i Vognkær og med samme indbyrdes afstand og dimensioner, således at de to områder fremover vil fremstå som ét vindmølleanlæg med et geometrisk let opfatteligt opstillingsmønster.

De fem nye vindmøllers beliggenhed i det større perspektiv er vist på figur 2.

Lokalplanområdet ligger i et fuldstændig fladt område med koter lige omkring havniveau, og der er derfor anlagt diger langs Vonå.

Lokalplanområdet afgrænses, som det fremgår af bilag 1, og omfatter dele af matrikelnumre 155a, 155b, 303a, 303b og 330 Søgård Hgd., Nysogn og 1fc, 3e, 5d, 9al, 9an, 20aø, 23e, 28o, 59a, 79ak og 82a Nørby, Ringkøbing Jorder.

Områdets størrelse, anvendelse og zonestatus

Området omfatter et areal på ca. 17,5 ha, der ligger i landzone og forbliver i landzone efter lokalplanens vedtagelse. Områdets landarealer anvendes i dag til landbrug, men lokalplanområdet omfatter også beskyttede naturarealer, der ligger uberørte hen. Den intensive landbrugsdrift af arealerne vil fortsætte efter idriftsættelsen af møllerne. Lokal-

planområdet omfatter også en del af Vonå og dens bredder

Natur

Vonå og dens bredder vil ikke berøres direkte af de nye vindmøller, men 4 af vindmøllerne placeres indenfor å-beskyttelseszonen på 150 meter fra Vonå, og står således meget tæt på åen.

I og omkring lokalplanområdet er bevoksningen bestående af få forskelligartede levende hegn og øer med træbevoksning og omkring gårde og mindre landbrugsanlæg. Generelt er der meget lidt og lav bevoksning i området, så det fremstår meget åbent.

Infrastruktur

En luftledning med højspænding går gennem lokalplanområdet ved den sydligste mølle, men luftledningen vil på en delstrækning blive jordlagt inden vindmøllerne opstilles.

I og umiddelbart omkring lokalplanområdet findes kun små lokale veje. Nærmeste større vej er Vestre Ringvej mod syd.

Kulturelle interesser

Der er ingen beskyttede diger eller fortidsminder indenfor området, og det vurderes, at kendte kulturhistoriske spor ikke vil blive generet af de nye vindmøller.

Redegørelse

Lokalplan 337a

Vindmøller i Rindum Enge

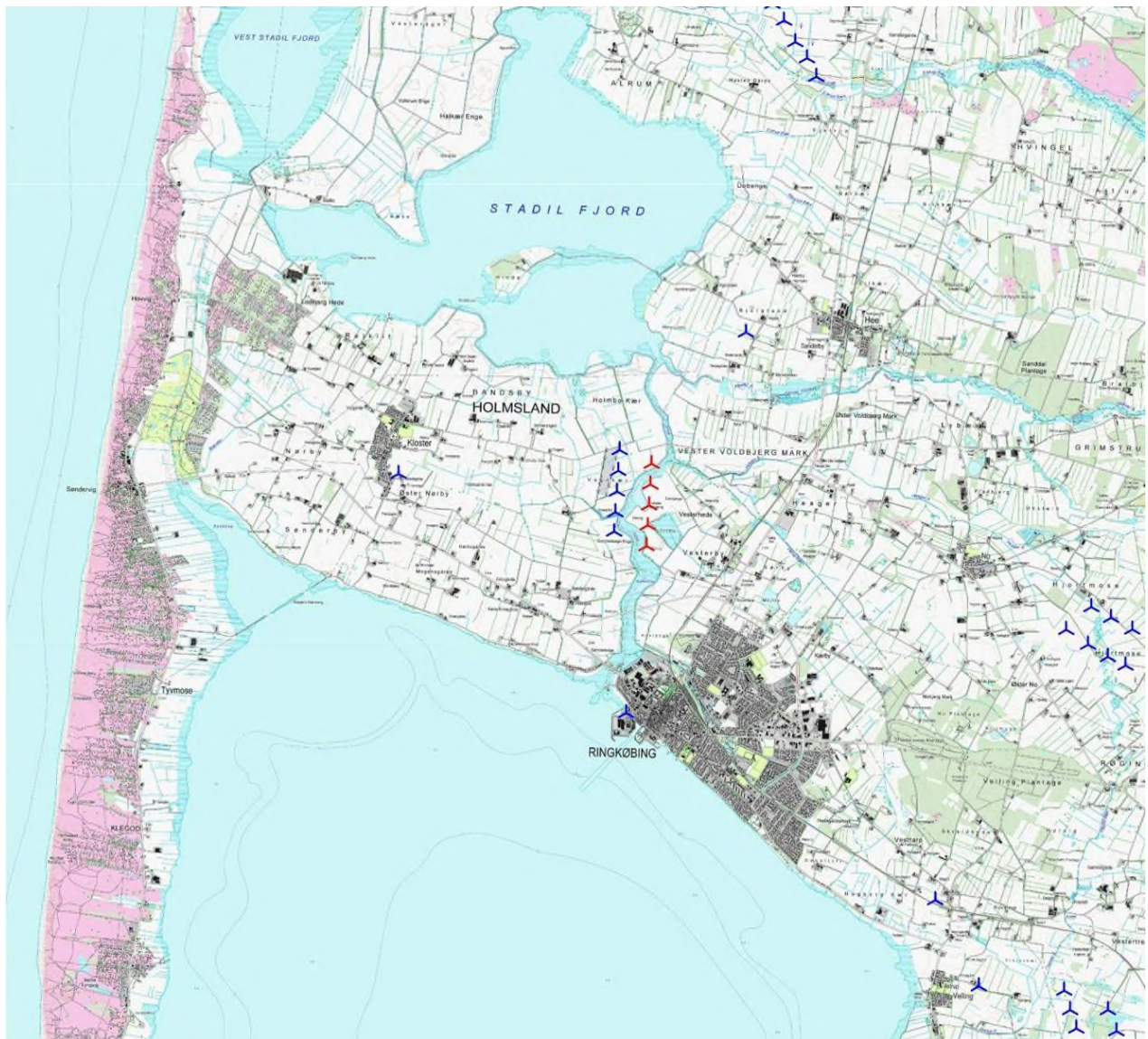


Fig. 2: Vindmøllernes beliggenhed, mål 1:100.000. De nye vindmøller er vist med rød signatur og eksisterende vindmøller med blå signatur.

Lokalplanområdets omgivelser

Lokalplanområdet ligger mellem Ringkøbing Fjord og Stadil Fjord ca. 1,5 km nordvest for Ringkøbing i den nordvestlige del af Ringkøbing-Skjern Kommune. Området i Rindum Enge har gode vindressourcer med en beregnet middelvindhastighed på 8,5 meter pr. sekund.

Vindmølleområdet i Rindum Enge ligger i et tørlagt marskområde mellem Holmsland mod vest og Skovbjerg bakkeø mod øst. Området er karakteriseret af det meget flade slettelandskab, som ligger i samme terrænniveau som Vonå, der løber gennem området i nord-sydgående retning mellem Stadil Fjord og Ringkøbing Fjord. Området har været tørlagt siden 1945-65, hvor over 1200 ha blev dræ-

net, og der blev lavet diger langs Vonå samt afvandingskanaler mellem markerne, og de ligger som lige linjer i landskabet.

Holmsland er en mindre flad bakkeø, som ligger sammen med flere øer i det marine forland langs vestkysten. Holmsland er meget flad moræne og er højest ved Kloster med 9 meter over havoverfladen. De vidtstrakte åbne områder giver et frit udsyn til vindmøllerne især fra nord og syd. Mod vest er landskabet præget af kystlandskab med de op til 24 m høje klitlandskaber ud mod Vesterhavet, som gennem tiden er dannet ved sammenvoksning af tanger og øer. Holmsland klit længere mod syd er den mest markante.

Redegørelse

Lokalplan 337a

Vindmøller i Rindum Enge

Det flade landskab afgrænser mod øst til Skovbjerg bakkeø i et overgangslandskab, hvor terrænet stiger jævnt med svagt kuperede bakker, samt at der bliver flere og flere læhegn og bevoksning. Skovbjerg bakkeø bliver længere mod øst mere kuperet med de højeste steder på 103 og 110 meter ved Trehøje og Tihøje, og fra mere markante bakkepartier ved bl.a. Dejbjerg hede vil vindmøllerne kunne ses.

Generelt er bebyggelsestætheden i nærområdet lav, men samtidig opstilles vindmøllerne nær boligområderne i Ringkøbings nordvestlige del. Landsbyerne Kloster og Hee og dernæst de nærmeste byer. Det nærmeste større industriområde ligger i den vestlige del af Ringkøbing, hvor specielt Vestjysk Andelssilo ses på lang afstand i hele lokalplanområdet.

Udover vindmøllerne i Vognkær er de nærmeste vindmøller små enkeltstående møller. De nærmeste vindmølleparker er Tim mod nord, Nørrehede til Hjortmose mod øst og Lem Kær mod sydøst.

De nærmeste kirker til vindmøllerne i Rindum Enge er Ringkøbing Kirke (ca. 2,5 km mod syd), Gammel Sogn Kirke (ca. 2,5 km mod sydvest), Rindum Kirke (ca. 2,7 km mod sydøst), Hee Kirke (ca. 3,4 km mod nordøst) og Ny Sogn Kirke (ca. 3,9 km mod vest). Der ligger derudover tre andre kirker indenfor 4-8 km, Stadil Kirke, Velling Kirke og No Kirke.

Umiddelbart nord for lokalplanområdet ligger det nærmeste Natura2000-område, Stadil Fjord.

Lokalplanens indhold

Anvendelse

Lokalplanen udlægger areal til opstilling af 5 vindmøller med tilhørende fundamenter, veje og de arealer, der er nødvendige som arbejdsareal for opstilling og vedligeholdelse af møllerne. Lokalplanen har i øvrigt til hensigt ikke at begrænse anvendelsen af resten af lokalplanområdet, således at det fortsat kan anvendes til landbrugsdrift og øvrige anvendelser af det åbne land, som ikke konflikter med vindmølle drift.

Energiproduktion

Produktionen fra de 5 vindmøller er beregnet for 125 meter høje vindmøller med rotordiameter på 90

meter og hver en kapacitet på op til 3,0 MW. Den samlede produktion fra de 5 nye vindmøller vil være omkring 45.070 MWh årligt. Der vil samtidig være en skyggevirksomhed på de eksisterende vindmøller i Vognkær på ca. 1.306 MWh årligt. Den øgede produktion for hele vindmølleparken som helhed vil derfor være på 43.764 MWh årligt, som svarer til omtrent 10.200 husstandes årlige elforbrug på hver 4.300 kWh.

Bebyggelse og anlæg

Vindmøllerne er traditionelle danske moderne møller. I bestemmelserne ses detaljerede angivelser af vindmøllernes og teknikbygningernes dimensioner og udseende. Den maksimale totalhøjde på vindmøllerne fastsættes til 130 meter og minimalhøjden til 125 meter. Alle møller indenfor vindmølleområdet skal have samme dimensioner og udseende som vindmøllerne i Vognkær. Vindmøllerne skal, som vist på bilag 3, placeres på en ret linje med tilnærmedesvis ens indbyrdes afstand.

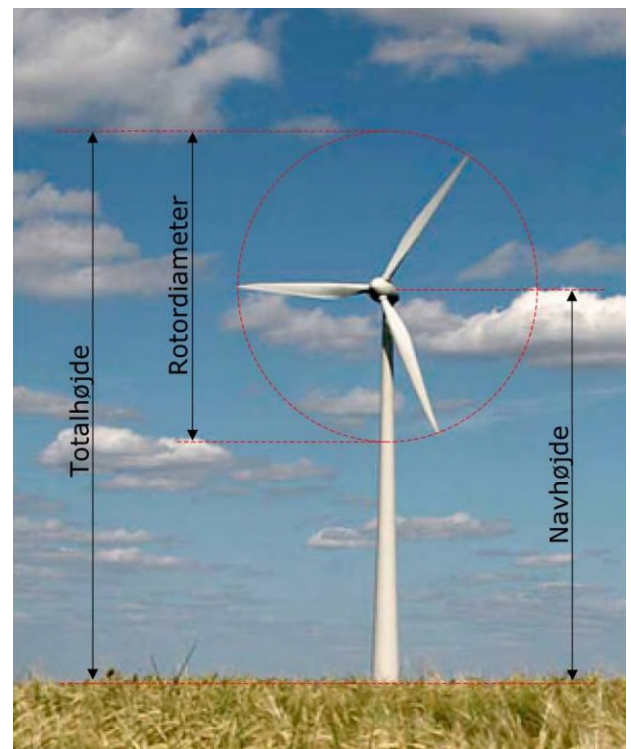


Fig. 3: En vindmølles hoveddimensioner

Kravene til møllernes placering, udformning og effekt, er fastlagt for at sikre, at vindmøllerne i Rindum Enge sammen med vindmøllerne i Vognkær fremstår som et samlet anlæg, der er harmonisk med ensartede vindmøller og har en let opfattelig

Redegørelse

Lokalplan 337a

Vindmøller i Rindum Enge

geometrisk formation i forhold til det omkringliggende landskab, og for at sikre at vindenergien i området udnyttes bedst muligt.

Selvom vindmøllernes transformere skal indbygges i vindmøllerne, kan der opføres op til tre teknikbygninger i forbindelse med nettilslutningen af vindmølleområdet. Reelt vil der sandsynligvis kun være behov for op til 2 teknikbygninger. Teknikbygningerne må maksimalt have et samlet grundareal på 30 m² og en højde på 3 meter, og skal placeres i umiddelbar nærhed af møllerne. For at bygningerne i videst muligt omfang falder ind i omgivelserne, skal de fremstå i neutrale farver. Teknikbygninger behøver i dette tilfælde ikke at blive afskærmet af beplantning. Dette skyldes, at bygningerne opføres i et landskab, der i forvejen er præget af meget lidt beplantning. Samtidig er der ikke tradition for beplantning omkring f.eks. pumpehuse i området.

Hver vindmølle kan udstykes som en selvstændig parcel, hvor grundarealet skal svare til minimum vindmøllens fundament.

Vandstandsstigninger

Da der skal være mulighed for at der evt. senere kan ske vandstandsstigninger i området indeholder lokalplanen bestemmelser, der sikrer, at vindmøllernes etablering ikke vil konflikte med ønsker om vandstandsstigninger, og at vindmøllerne ikke vil tage skade heraf.

Trafik

Udover arealer til opstilling af vindmøller og teknikbygninger, omfatter lokalplanområdet også adgangsveje til vindmølleområdet, arbejds- og vendepladser ved møllerne, fordi der, både i forbindelse med opstillingen af de store vindmøller og i forbindelse med vedligeholdelse af vindmøllerne, stilles særlige krav til tilkørselsforholdene.

Vejadgangene til møllerne vil i størst muligt omfang være ad eksisterende veje, men nye veje anlægges langs dyrkningsgrænser og hvor de nye veje krydser en mark anlægges den parallelt med dyrkningsretningen af hensyn til den fortsatte markdrift.

Vejadgangene bliver fra Bandsbyvej og Holstebrovej som vist på lokalplanens kortbilag 3. Vejene bliver etableret i op til 5,5 meters bredde (på lige

strækninger og mere i svingene) med stabilt vejmateriale, og i alt bliver der anlagt knap 2.000 meter ny vej.

Landskab

I lokalplanen er der lagt særlig vægt på at sikre, at opnå et opstillingsmønster, der er så letopfatteligt som muligt, og som samtidig fremtræder mest muligt harmonisk i landskabet.

Landskabet i lokalplanområdet er præget af store åbne marker uden væsentlige læhegn, men med lige diger og afvandingskanaler, der giver udstrakte linjer i landskabet. I kanten af de åbne tørlagte enge kommer der flere lige læhegn og bevoksninger ved beboelserne, som danner en ramme om engene.

For at området kan bevare sit særkende med en åben og enkel struktur er det vigtigt, at den ansøgte møllerrække sammen med de eksisterende vindmøller i Vognkær vil opleves i et så enkelt og let opfatteligt mønster som muligt. Dette er specielt vigtigt, da vindmølle anlægget vil være synligt på lang afstand og i sammenhæng med mere sårbare områder ved fjordene og klitrækkerne mod vest.

I forhold til det åbne landskabsområde kunne det være optimalt at vælge en opstilling, hvor den ansøgte møllerrække står parallelt med de eksisterende vindmøller i Vognkær, så møllerne står lige overfor hinanden. Det vil forventes at give en enkel og letopfatteligt opstilling der modsvarer det enkle landskab. Dette er ikke praktisk muligt, da enkelte placeringer i så fald er i konflikt med Vonå samt andre beskyttede naturområder. Der er i stedet stræbt efter en opstilling af den nye række møller, hvor hver mølle står i mellem møller i den eksisterende række, som et zigzagmønster, men stadig så afstandskravet til beboelser mod øst overholdes. Denne opstilling gør, at 4 ud af de 5 møller står indenfor åbeskyttelseslinjen, men hensynet til landskabet, beskyttet natur og krav til afstand til boliger har vægtet højere i valget af placeringen. I kapitel 6 redegøres nærmere for forholdet til åbeskyttelseslinjen.

Det er i hovedforslaget valgt, at den ansøgte møllerrække har samme antal møller som den eksisterende række møller i Vognkær, for at give et så let opfatteligt mønster som muligt. Det er valgt at fremlægge et alternativt forslag, hvor den sydligste mølle ikke tages med. Dette er for at vurdere, om

det vil give en væsentlig ændret påvirkning af landskabet og særligt i landskabsoplevelsen set fra Ringkøbing by.

Fremtidig zonestatus

Lokalplanområdet forbliver i landzone.

Lokalplanens sammenhæng med anden planlægning

Internationale naturbeskyttelsesinteresser

Et planforslag kan ikke vedtages, hvis gennemførelsen af planen kan betyde:

- at planen skader Natura 2000-områder,
- at yngle- eller rasteområder i det naturlige udbredelsesområde for de dyrearter, der er optaget i habitatdirektivets bilag IV, litra a) kan blive beskadiget eller ødelagt, eller
- at de plantearter, der er optaget i habitatdirektivets bilag IV, litra b) i alle livsstadier, kan blive ødelagt.

De planlagte vindmøller i Rindum Enge placeres ikke i et internationalt beskyttet naturområde, men mellem Stadil Fjord og Ringkøbing Fjord, som begge indgår i Natura2000-områder, se fig. 4. Det er i forbindelse med vindmøllerne ved Rindum Enge relevant at vurdere påvirkningerne på de to områder: Natura 2000-område nr. 66 Stadil og Vest Stadil Fjord, omfattende EF-fuglebeskyttelsesområde F41 og EF-habitatområde H59, og Natura 2000-område nr. 69 Ringkøbing Fjord og Nymindestrømmen omfattende EF-fuglebeskyttelsesområde F43 og EF-habitatområde H62.



Fig. 4: De nærmeste Natura2000-områder

Den nordligste ansøgte vindmølle ligger ca. 240 meter fra Natura 2000-området Stadil og Vest Stadil fjord, og derfor har der været krav om, at der blev udarbejdet en særskilt Natura2000-konsekvensvurdering for vindmølleprojektet i Rindum Enge

Natura2000-konsekvensvurderingen er udarbejdet af Grontmij i november 2012. Det vurderes, at alle øvrige Natura2000-områder ligger i så stor afstand til lokalplanområdet, at de ikke vil blive påvirket af vindmøllerne.

De fugle, der er relevante at vurdere i forhold til vindmølleprojektet, som er udpeget i EF-fuglebeskyttelsesområderne 41 og 43 er rørdrum, skestork, knopsvane, sangsvane, pibesvane, kortnæbbet grågås, grågås, bramgås, havørn, blåkær høg, rørhøg, vandrefalk pomeransfuglen og sortterne.

I etableringsfasen vil der være risiko for forstyrrelser for ynglende rørdrum og rørhøg, men ikke for de øvrige fugle, der ikke yngler i Rindum Enge. Derfor anbefales det, at yngleperioderne for rørdrum undgås ved anlæggelsen af de to sydligste møller fra 1. februar til 1. august. Alternativt kan der fra den 1. april – 30. april høres efter paukende hanner i området, for at høre om der er ynglende rørdrum, og hvis der ikke er ynglende rørdrum, er der ikke noget i vejen for at anlægge vindmøllerne i tiden fra 1. maj til 1. august. Det anbefales også at

Redegørelse

Lokalplan 337a

Vindmøller i Rindum Enge

undgå rørhøgs yngleperiode fra den 1. april til 1. august, og alternativt kan området i april undersøges for ynglende rørhøg. Hvis det viser sig, at rørhøg ikke yngler ved Vonå er opstilling af møller i rørhøgs yngletid uproblematisk.

I driftsfasen er de eneste effekter af vindmølleprojektet på de udpegede fuglearter for F41 og F43, forstyrrelse af raste- fourageringsområder for gæs og gulnæbbede svaner samt kollisioner af forbiflyvende fugle. Det kan potentielt kumulere med effekter fra andre projekter. Da området ved Vonå ikke er et vigtigt raste- eller fourageringsområde, vurderes projektet ikke at kunne bidrage med kumulerede effekter for rasteforekomsterne fra F41 og F43.

Kollisioner med vindmøllerne ved Vonå er vurderet at blive sjældne for de udpegede arter, men dette vil selvfølgelig kumulere med kollisioner fra de eksisterende vindmøller i det Vestjyske område. Det nuværende niveau vurderes dog ikke at være problematisk ift. områdernes bevaringsmålsætninger for de udpegede fuglearter.

Det vurderes samlet, at projektet vil være uden negative påvirkninger på bestandene af arter på EF-habitatdirektivets bilag IV samt den økologiske funktionalitet af arternes yngle- og rasteområder. Der vurderes ikke at være behov for afværgeforanstaltninger i forhold til arter på EF-habitatdirektivets bilag IV.

Der er ikke kendskab til forekomst af fredede eller truede, rød- eller gullistede, plantearter i området, hvor møllerne bliver placeret.

For uddybende beskrivelse af vindmøllernes forhold til flora og fauna samt Natura 2000-områderne henvises til miljørapporten og konsekvensvurderingen.

Kystnærhedszonen og Bevaringsværdigt landskab

Hele rammeområdet ligger inden for den kombinerede kystnærhedszone omkring af Ringkøbing Fjord og Stadil Fjord. Inden for kystnærhedszonen kan der kun planlægges for anlæg i landzone, hvis der er en særlig planlægningsmæssig eller funktionel begrundelse for den kystnære lokalisering. Området udlægges ved et kommuneplantillæg og kan

ses som en udvidelse af det eksisterende vindmølleområde i Vognkær.

Udlægget sker for at udnytte de særligt gode vindforhold i de kystnære områder ved vestkysten effektivt og for at samle vindmøllerne i så store grupper som muligt, således at færrest mulige områder påvirkes. Området er udlagt i kystnærhedszone for Ringkøbing Fjord og Stadil Fjord, men med stor afstand til kystnærhedszonen for vestkysten, således at det helt åbne kystbagland langs Vesterhavet friholdes for vindmøller. Anlægget i Rindum Enge kan ikke flyttes ud af kystnærhedszonen, idet vindmøllerne er en udvidelse af en eksisterende vindmøllepark, hvilket kræver en vis nærhed til de eksisterende møller.

Projektet ligger desuden indenfor et område som i kommuneplanen er udlagt som et bevaringsværdigt landskabområde. I følge retningslinjerne for bevaringsværdige landskaber i Ringkøbing-Skjern kommuneplan tilægges de landskabelige værdier særlig stor vægt ved etablering af anlæg, byggeri og ændring af arealanvendelse. Derfor skal etableringen af anlæg og ændring af arealanvendelse ske under hensynstagen til landskabets karakteristika.

Påvirkningen af kystlandskabet er der redegjort for i VVM-redegørelse og miljørapport i afsnit 4.4. Heri er anlæggets visuelle påvirkning af kystlandskabet blevet nærmere vurderet, blandt andet gennem flere visualiseringer.

Landskabet er af stor skala med en enkel og dominerende lineær struktur. Landskabsrummet virker stort og næsten uendeligt, hvilket gør, at høje elementer, som vindmøller ses på lang afstand. Området ved Rindum Enge består af to landskabstyper, nemlig slettelandskabet og fjordkystlandskabet, som flyder ind i hinanden, da begge landskabstyper her er kendetegnet ved en sparsom bevoksning og store flader, som giver et åbent landskab med lange udsyn. Det fremgår af sårbarhedsvurdering, at de fjord- og kystnære områder er mere sårbare over for tekniske anlæg end de områder, hvor store marker med lige linjer af læhegn og veje dominerer. De ansøgte vindmøller opstilles i det mere robuste landsbrugsprægede område, men vil påvirke ind i det mere sårbare fjord- og kystnære områder.

Redegørelse

Lokalplan 337a

Vindmøller i Rindum Enge

Det vurderes i VVM-redegørelsen og miljørapporten, at vindmølleprojektet visuelt påvirker oplevelsen af kystlandskabet, da opstillingsmønsteret fylder mere og fra de fleste retninger opleves en mere kompakt opstilling. Det påfører landskabet et større teknisk påvirkning, som fra flere vinkler har en forstyrrende indvirkning, der trækker fokus fra landskabet og bryder oplevelsen af uendelighed.

Påvirkningen er størst i det robuste landbrugsprægede landskab især fra sydøst og sydvest i nærzonen og i mindre grad i de mere sårbare kystprægede områder, som har en større afstand til vindmølleanlægget. Det vurderes på den baggrund, at landskabet inden for kystnærhedszonen og det værdifulde landskabsområde bliver påvirket, men at landskabet kan rumme udbygningen af vindmølleanlægget.

Vandplanerne

Regionplanretningslinjerne vedrørende vand er ophævet og erstattet af vandplanretningslinjerne i vandplanerne.

Disse statslige vandplaner indeholder retningslinjer for beskyttelse af grundvand. Drikkevandsinteresserne er opdelt i:

- Områder uden drikkevandsinteresser
- Områder med drikkevandsinteresser
- Særlige drikkevandsinteresser

Områder med særlige drikkevandsinteresser og indvindingsoplande til drikkevand har højeste prioritet for drikkevand og derfor skal der tages særlige forholdsregler for at beskytte grundvandet. Vindmøller betegnes som mindre grundvandstruende anlæg.

Lokalplanområdet er udpeget som en del af et større område med drikkevandsinteresser. Der er ikke kortlagt et dybere grundvandsmagasin og det øvre terrænnære grundvandsmagasin anvendes ikke til vandindvinding. Denne type magasin som ikke har et lerdæklag af betydning vil normalt blive betragtet som særdeles nitratfølsomt, men området er dog ikke udlagt som nitratfølsomt indvindingsopland i forhold til drikkevand.

Der skal tages særlige planmæssige hensyn i forhold til grundvandsbeskyttelsen i området. Opstilling og drift af vindmøller vurderes dog under alle omstændigheder ikke at påvirke nitratudvaskningen

i området, da markdriften ikke ændres på nær det udtagne arbejdsareal omkring hver mølle. Fra vindmøllerne kan der ske olieudslip, der kan føre til forurening af jorden omkring møllerne og af grundvandet, hvis der ikke sker en hurtig oprydning. Se mere herom i afsnittet Miljøforhold.

Det vurderes, at områdets sårbarhed over for olie-spild fra maskiner i forbindelse med anlægsarbejder eller vedligeholdelsesarbejder vil være beskedent.

Lavbundsareal og potentielle vandstandsstigninger

Lokalplanområdet ligger i et tørlagt landbrugsområde, som holdes tørt ved pumper, og vindmøllerne vil blive opstillet i et område, der i kommuneplanen er udpeget som lavbundsareal. Det skal sikres, at etablering af vindmøllefundamenter og møllerne derpå ikke begrænser fremtidig ophør af tørlægningen, hvor vandstanden kan stige op til 1,5 meter i løbet af året. Derfor skal det særligt sikres, at fundamenterne stadig har den rigtige lasteevne under den største vandstandsstigning, hvilket kan gøres ved at etablere et bredere fundament eller ved pilotering. Hvilken løsning, der vælges, vil først være mulig at bestemme efter konkrete borer og mølleplaceringerne.

For at selve møllerne kan tåle, at vandet stiger i området, skal alt elektronik placeres højere oppe i tårnet, og der skal etableres sensorer og anden overvågning for at undgå kortslutninger, hvis der skulle ske større vandstandsstigninger end forventet. Der skal også være pumper og elkablerne skal kunne tåle at ligge i vand. Almindelig service af møllerne vil skulle begrænses til de perioder, der kan køres til møllerne. Alternativt skal der etableres veje, der ligger højere i området end selve engene.

Kort sagt skal det ved anlæggelsen af vindmøllerne i Rindum Enge sikres, at de ikke forhindrer en eventuel fremtidig etablering af et vådområde og ej heller fordyrer et vådområdeprojekt. Ligeledes skal fundament, tårn, ledninger og veje kunne tåle vandstandsstigninger i området, så der ikke sker skader, som kan gøre pumpelaget i området erstatningspligtige.

Når vindmøller opstilles i lavbundsområder eller vådområder, som lokalplanområdet kan blive på sigt, er det vigtigt at være opmærksom på, at der

Redegørelse

Lokalplan 337a

Vindmøller i Rindum Enge

kan opstå en situation, hvor der er givet tilladelse til vindmøllerne, og hvor der ved tilladelsens tilblivelse ikke er konstateret rastende eller ynglende bilag IV-arter i området, f.eks. flagermus, men hvor der ved projektets igangsættelse alligevel viser sig at være bilag IV-arter i området. Her kan Naturstyrelsen som tilsynsmyndighed for forbuddet efter Naturbeskyttelseslovens § 29a have pligt til at gribe ind og stoppe projektet med henblik på at sætte en ny undersøgelse af bilag IV-arter i gang jf. Miljøministeriets *Rapport om fremtidens planlægning for vindmøller på land*.

Endvidere beskriver rapporten, at der er en række vilkår, som skal opfyldes i forbindelse med EU-tilskud til etablering af vådområder. Det gælder f.eks. krav om omkostnings- og arealeffektivitet, som betyder, at eventuelle ekstraomkostninger til etablering af vindmøller i eksisterende og kommende vådområder forudsættes afholdt så vådområdets omkostnings- eller arealeffektivitet ikke påvirkes nævneværdigt. Er etableringen af vådområderne ikke omkostnings- eller arealeffektiv i forhold til vandrensning, vil vådområdeprojekterne ikke kunne opnå tilsagn om de statslige tilskud, der søges opnået som EU-refusion gennem Landdistriktsprogrammet.

Fremtidig byudvikling

Det vurderes, at den planlagte og ønskede byudvikling af Ringkøbing ikke vil begrænses af støj, da støjkonsekvenszonen ligger nord for Vestre Ringvej og vest for Holstebrovej, hvor der ikke er planlagt byudvikling. Det vurderes heller ikke, at de planlagte og potentielle boligområder ud mod vindmølleanlægget vil opleve væsentligt større gene af støj på grund af de ansøgte vindmøller end ved eksisterende forhold.

Det ansøgte vindmølleprojekt vil gøre, at det samlede vindmølleanlæg vil komme tættere på byen og vil højst sandsynlig påvirke udviklingen af boligområderne indenfor Vestre Ringvej med den markante visuelle påvirkning, hvor vindmølleanlægget opleves i et forstyrrende mønster. Det vurderes ikke, at udviklingen af oplevelsescenteret Kraft vil begrænses og det vil ikke bremse den fremtidige byudvikling i Ringkøbing K, hvor byudviklingen primært forventes at ske i de kommende år. En udvikling nordvest for Vestre Ringvej forventes

først at blive aktuel efter vindmøllernes 20-30-årige levetid.

Kommuneplanen

Overordnet kan der kun opstilles vindmøller i områder, der er udpeget særligt dertil i kommuneplanen. Ringkøbing-Skjern Kommune har i 2009 vedtaget en temaplan for vindmøller, som efterfølgende er blevet indarbejdet som en del af kommuneplanen. Iblandt de udpegede områder er området vest for Vonå (Vognkær), hvor der for nylig blev opstillet nye store møller.

Nærværende lokalplan vedrører et område, der ikke er udlagt i kommuneplanen, og er dermed *ikke* i overensstemmelse med de gældende kommuneplanrammer. Derfor udlægges der et nyt rammeområde og fastsættes rammer for lokalplanlægningen i et tillæg til kommuneplanen. Endvidere skal der ved VVM-pligtige anlæg (såsom vindmølleparker) altid udarbejdes et kommuneplantillæg, der præciserer rammebestemmelserne og rammeafgrænsningen på baggrund af VVM-redegørelsen og den endelige anlægsbeskrivelse. Selvom vindmøllerne i Rindum Enge skal ses som en udvidelse af vindmølleparken i Vognkær udlægges der et selvstændigt rammeområde til vindmøllerne i Rindum Enge. Afgrænsningen af rammeområdet vil være den samme som lokalplanområdets afgrænsning.

Der er i kommuneplanen opstillet en række generelle retningslinjer for opstilling af vindmøller i Ringkøbing-Skjern Kommune, herunder også retningslinjer angående den enkelte mølles udformning. Alle disse overholdes af denne lokalplan. Retningslinjen, vedrørende at der kun må opstilles vindmøller i de udpegede områder, overholdes ved, at der udlægges et nyt område via kommuneplantillægget.

For at sikre grundlaget for etablering af vindmøller udlægges der i kommuneplantillægget et støjkonsekvensområde omkring lokalplanens arealreservationer til vindmøllerne. Støjkonsekvensområdets udstrækning bestemmes af vindmøllernes støjbidrag. Indenfor støjkonsekvenszone A må der ikke etableres ny støjfølsom arealanvendelse eller enkeltstående boliger. Indenfor støjkonsekvenszone B må der ikke etableres ny støjfølsom arealanvendelse. Støjkonsekvenszonernes udbredelse fremgår af kommuneplantillæg nr. 28a. Støjkonsekvenszonernes udbredelse er fastsat efter de gældende støjgrænser for støj fra vindmøller.

Redegørelse

Lokalplan 337a

Vindmøller i Rindum Enge

Forslag til Tillæg nr. 28a til Kommuneplan 2013-2025 for Ringkøbing-Skjern Kommune offentliggøres samtidig med lokalplanen. Kommuneplantillægget sikrer, at der er den nødvendige overensstemmelse mellem lokalplanen og kommuneplanen.

Eksisterende lokalplan/byplanvedtægt

Der er ingen eksisterende lokalplan eller byplanvedtægt indenfor lokalplanområdet.

Landzoneadministration – bonusvirkning

Lokalplanområdet er i landzone og forbliver i landzone. Lokalplanen erstatter de landzonetilladelser til bebyggelse og anlæg i landzone jævnfør Planlovens § 35 stk. 1, som er nødvendige for lokalplanens virkeliggørelse på betingelse af, at arealet reetableres, når det ikke længere er i brug til vindmølleområde. Ved reetablering skal vindmøllerne, herunder fundamenter, tekniske anlæg og installationer fjernes af møllejer inden ét år efter driften er ophørt. Hvis fjernelse og reetablering ikke er sket inden ét år, kan kommunen lade arbejdet udføre for grundejerens regning.

Lokalplanens forhold til anden lovgivning Miljøvurdering og VVM

Ringkøbing-Skjern Kommune har i henhold til ”Lov om Miljøvurdering af Planer og Programmer”, lovbekendtgørelse nr. 939 af 3. juli 2013, vurderet, at planlægningen og dets udlæg af nyt areal til vindmøller er omfattet af lovens krav om miljøvurdering, og der skal derfor udarbejdes en miljøvurdering.

Forslaget til kommuneplantillæg er ledsaget af en Vurdering af Virkninger på Miljøet – en såkaldt VVM-redegørelse – da opførelse af en vindmøllepark, hvor der er mere end tre møller eller møllerne har en totalhøjde over 80 meter, er et VVM-pligtigt anlæg.

Miljøvurdering og VVM-redegørelse foreligger som ét samlet og selvstændigt dokument kaldet miljørapporten, som opfylder begge lovgivninger og er offentliggjort sammen med forslag til lokalplan og kommuneplantillæg.

Miljørapporten indeholder detaljerede beskrivelser og vurderinger af miljøforholdene, herunder visualiseringer af anlægget set fra det omgivende land-

skab. Af lokalplanens bilag A fremgår to udvalgte visualiseringer. Der er i miljørapporten redegjort for et hovedforslag med 5 møller på hver 3,0 MW med en navhøjde på 80 meter og en rotordiameter på 90 meter, hvilket giver en totalhøjde på 125 meter. Vindmøllerne har dermed samme dimensioner som vindmøllerne i Vognkær. Det er dette hovedforslag, som denne lokalplan beskæftiger sig med. Herudover er der redegjort for et alternativt forslag med 4 møller af samme type som i hovedforslaget samt et såkaldt 0-alternativ, dvs. konsekvenserne ved ikke at gennemføre projektet.

Miljørapporten er offentliggjort som et selvstændigt dokument sideløbende med kommuneplantillægget og lokalplanen. Miljørapporten kan rekvireres ved kommunen, men et ikke-teknisk resumé af den udarbejdede miljørapport er vedlagt lokalplanen.

Ved endelig vedtagelse af lokalplanen og kommuneplantillægget vil der samtidig blive udarbejdet en VVM-tilladelse.

Naturbeskyttelse og fredning

Naturarealer og vandløb

Naturbeskyttelsesloven beskytter naturtyper (§ 3-områder), og fastlægger beskyttelseslinjer for bl.a. kyster, skove og fortidsminder (udpegede som beskyttede iht. Museumsloven). I henhold til Naturbeskyttelsesloven, må der ikke foretages indgreb i de beskyttede naturtyper.

Af kortbilag 2 ses det, at der i og omkring lokalplanområdet er flere beskyttede naturtyper. Opstillingsområdet udgøres af et lavtliggende landbrugsområde med dyrkede marker, der holdes tørre via dræning og pumper. Møllefundamenter, arbejdsarealer og tilkørselsveje etableres på eksisterende markveje og omdriftsarealer, som i forbindelse med møllerejsningen skal udtages af landbrugsdrift. Der vil ikke ske væsentlige nye brud på markskel eller ledelinjer som læhegn m.m. i landskabet.

Der er moseområder langs Vonå, som er beskyttet af § 3, og de er fysisk adskilt fra de dyrkede marker med et 1-1,5 meter høj dige og visse steder også af en afvandingskanal, som løber langs diget. De ansøgte møller er placeret i nærheden af de beskyttede moser, men på agerjord og med en afstand på minimum 18 meter fra afvandingskanaler, for at gøre det muligt at etablere fundamenterne. Der kan lo-

Redegørelse

Lokalplan 337a

Vindmøller i Rindum Enge

kalt være nødvendigt at rørlægge en kortere strækning af afvandingskanaler midlertidigt, for ikke at skabe problemer med vandføring og stabilitet for fundamentet. Store Kog er det samlede større moseområde umiddelbart øst for lokalplanområdet med mindre søer og kanaler, som er præget af rørskov og afklippede græsange og enkeltstående pilebuske. Stedet giver gode skjul og græsmuligheder for især rådyr og levested for insekter og fugle.



Fig. 5: Vonå og de eksisterende møller i Vognekær.

Ringkøbing-Skjern kommune har opdelt de registrerede naturtyper i grupper med forskellige bevaringsmålsætninger. Den målsatte natur er opdelt i tre kategorier, hvor A har den højeste målsætning, hvor der gøres en særlig indsats for at videreudvikle naturværdierne, mens C har den laveste målsætning, hvor indsatsen er mindre fokuseret. Alle de nærliggende mosearealer har målsætningen C.

Ingen af de planlagte møller, arbejdsarealer eller tilkørselsveje kommer til at få direkte berøring med de registrerede naturtyper, og projektet kræver derfor ingen dispensation fra § 3. Kun hvis det viser sig nødvendigt at udpumpe vand fra fundamentsudgravningerne, skal der indhentes forudgående dispensation fra Naturbeskyttelseslovens § 3.

Beskyttelseslinjer

Lokalplanområdet er, som det fremgår af kortbilag 2, delvist beliggende indenfor åbeskyttelseslinjen, der er pålagt Vonå i en afstand af 150 meter fra åens bredder.

Fire af de fem vindmøller placeres indenfor åbeskyttelseslinjen, og der skal derfor opnås dispensation fra Naturbeskyttelseslovens § 16, for at

lokalplanen kan virkeliggøres. § 16 foreskriver, at arealer indenfor linjen skal friholdes for bebyggelse for at sikre åen og dens nærmeste omgivelser som værdifulde landskabelementer og som levesteder og spredningskorridorer for plante- og dyreliv. Det er muligt at give en dispensation, hvis der på et konkret grundlag kan sikres, at der ikke sker en væsentlig forstyrrelse.

Samlet vurderes vindmølleprojektet ikke væsentligt at påvirke plante- og dyrelivet tilknyttet Vonå og dens omgivelser indenfor åbeskyttelsen, når der tages hensyn til ynglende fugle i sommerperioden og særlige forhold ved grundvandssænkningen, som skal foretages under udgravning til og under støbning af fundamentene. Ved det alternative forslag med fire møller vil forstyrrelserne af rørskovsområde for potentielle ynglende rørdrum være mindre, men ved at tage hensyn til rørdrums yngleperiode vurderes forskellen mellem det alternative forslag og hovedforslaget ikke at være væsentlig.

Ved det alternative forslag vil der kun være 3 møller der står indenfor åbeskyttelseslinjen, men påvirkningen af åen vurderes ikke væsentlig anderledes, da den sydligste vindmølle i hovedforslaget ikke står særligt tæt på Vonå.

Vonå og rørskoven benyttes både til yngle, raste og foruagering. For de fugle og dyr, der potentielt benytter stedet til ynglebiotop vil anlægsfasen virke forstyrrende, og derfor anbefales det at undgå yngleperioderne fra 1. april til 1. august, hvis arterne registreres i området før anlægsperioden. Driftsperioden er mest sårbar overfor flyvende fugle og flagermus, men det vurderes i miljørapporten ikke at være et problem for populationerne. Der vil være risiko for, at der er arter, der mister mindre områder til foruagering eller ynglebiotoper, pga. øgede forstyrrelser, men det vurderes ikke at være væsentligt for opretholdelse af populationerne.

Åbeskyttelseslinjen har i forhold til landskabet, det formål at sikre åer og ådalen som landskabelementer, frit og synlige beliggende som uforstyrrede lavninger i landskabet. Det er vurderet, at der ikke er nogen typisk ådal ved Vonå med terrænspring et stykke fra åen. Fra de fleste retninger vil Vonå ikke kunne ses som et landskabelement i det flade landskab, på nær fra broerne over Vonå ved den befær-

Redegørelse

Lokalplan 337a

Vindmøller i Rindum Enge

dede Vestre Ringvej og den mindre befærdede gangbroen ved Bandsbyvej, som mere benyttes til rekreative færdsel. Andre steder, hvor åen kan opleves, er mindre befærdet, som selve Vonå og båd-broen midtvejs i Vonå.

Der er ikke nærtliggende skove eller fortidsminder mv. med tilknyttede beskyttelseslinjer, som er relevante at behandle i relation til vindmøllerne i Rindum Enge.

Jordforurening

Der er i lokalplanområdet ikke registreret konkret jordforurening eller mistanke herom. Hvis bygherre i forbindelse med jordarbejde støder på forurening, skal arbejdet standses jf. § 71 i Lov om forurennet jord. Forureningen skal anmeldes til Ringkøbing-Skjern Kommune.

Vindmøllecirkulæret

Cirkulære nr. 9295 af 22. maj 2009 også kaldet "Vindmøllecirkulæret" pålægger kommunerne at tage omfattende hensyn ikke alene til muligheden for at udnytte vindressourcen, men også til nabobeboelse, natur, landskab, kulturhistoriske værdier og jordbrugsmæssige interesser. Ifølge cirkulæret kan der kun opstilles vindmøller på arealer, der er specifikt udpegede til formålet i en kommuneplan.

Forslag til ny bekendtgørelse om planlægning for og tilladelse til opstilling af vindmøller har været i høring indtil den 28. oktober 2013 og erstatter vindmøllecirkulæret fremadrettet. Den nye bekendtgørelse indeholder præciseringer og justeringer af de gældende regler, men inddrager ikke nye regler og derfor vil det ansøgte vindmølleprojekt overholde bestemmelserne i den nye bekendtgørelse.

Vindmøllecirkulæret fastsætter en række krav til kvaliteten af vindmølleplanlægningen i relation til omgivelserne. Blandt andet, at vindmøller ikke må opstilles nærmere nabobeboelse end fire gange møllens totalhøjde, dvs. $4 \times 125 = 500$ meter. Dette krav er overholdt for vindmøllerne i Rindum Enge for alle nabobeboelser.

Vindmøllecirkulærets § 2, stk. 1 fastsætter, at vindmøller skal opstilles i et i forhold til landskabet let opfatteligt mønster. Opstilling på to rækker med ens afstand mellem vindmøllerne ved siden af møl-

lerække med samme type møller og med samme indbyrdes afstand opfattes i denne sammenhæng som let opfatteligt i et relativt stort fladt landskab, som det er i og omkring Rindum Enge.

Vindmøllecirkulæret indeholder endvidere bestemmelser og vejledninger for blandt andet størrelsesforholdet mellem rotordiameter og navhøjde samt afstanden mellem vindmøllegrupper. I vejledningen er det tilrådet, at vindmøllens harmoniforhold vurderes i hvert projekt ud fra de lokale forhold. Som udgangspunkt vil et forhold på mellem 1:1,1 og 1:1,35 mellem navhøjden og rotordiameteren give den mest harmoniske vindmølle. Ved projektforslagets møller med navhøjde på 80 meter og rotordiameter på 90 meter er forholdet 1:1,13. Der er ikke i miljørapporten fundet uheldige visuelle udtryk på grund af projektforslagets forhold mellem navhøjde og rotordiameter.

Endvidere er der fastlagt et krav om, at vindmøller, der står med mindre afstand end 28 gange totalhøjden fra de planlagte møller skal vurderes, så det sikres, at det samlede udtryk ikke er visuelt betænkeligt. Det vil for dette projekt betyde en afstand på 3,5 km.

I miljørapporten er det visuelle samspil med de eksisterende møller i Vognkær behandlet. Vindmøllerne i Vognkær vil stå så tæt på de ansøgte møller, at det vil betragtes som et samlet vindmølleanlæg. Derfor er der særlig fokus på ændringerne fra én række møller til to rækker møller, og hvordan den indbyrdes opstilling af de to møllerækker påvirker landskabet og dets elementer.

Der står en mindre mølle inde i Ringkøbing, en ved Kloster og en vest for Hee, og de har totalhøjder på 23-31 m i totalhøjden og vil opleves i det samme flade landskab, som de ansøgte møller. De tre små og enkeltstående vindmøller står ikke så tæt på de ansøgte møller i Rindum Enge, at der opleves et væsentligt visuelt samspil mellem møllerne.

Idet de planlagte vindmøller ikke indgår i et udlagt vindmølleområde og skal behandles som en udvidelse af eksisterende vindmølleområde i Vognkær, vil møllerne i Rindum Enge blive forholdt til den øvrige vindmølleplanlægning i Ringkøbing-Skjern kommune i et større perspektiv, og derfor inddrages vindmøllegrupper længere væk end det generelle

Redegørelse

Lokalplan 337a

Vindmøller i Rindum Enge

krav på 28 gange totalhøjden. Længere væk end 3,5 km står der vindmøller i Vedersø, Tim, Lyngmose, Nørhede til Hjortmose og Lem Kær, og for alle disse vindmølleområder gælder det, at de fra forskellige retninger vil opleves i sammenhæng med møllerne i Rindum Enge.

Samlet vil den ansøgte udvidelse i Rindum Enge have en større udbredelse og fylde mere i landskabet end den eksisterende vindmøllegruppe i Vognekær. Derfor vil den samlede vindmøllegruppe i Vognekær/ Rindum Enge tiltrække mere fokus set fra punkter indenfor de nærmeste 4 km, hvor der opleves sammenfald med andre vindmøllegrupper. På længere afstand fylder det ansøgte vindmølleanlæg også mere i landskabet i forhold til det eksisterende vindmølleanlæg i Vognekær. I de tilfælde, hvor øvrige vindmøllegrupper opleves direkte sammenfaldende med udvidelsen af vindmøller i Rindum Enge, vurderes det mere forstyrrende i de retninger i forhold til eksisterende forhold med én række møller i Vognekær.

Ved færdsel i det åbne kystlandskab vil de forskellige vindmøllegrupper påvirke oplevelsen, hvor de dominerer horisonten i kystlandskabet. Der vil være et skift mellem hvilke møller, der er nærmest og fanger fokus mest. Den ansøgte udvidelse i Rindum Enge vil gøre det samlede anlæg mere markant i landskabet, da det fylder mere end ved eksisterende forhold og dermed samlet give en større dominans af større vindmøllegrupper.

Lov om fremme af vedvarende energi

Vindmøller er omfattet af bestemmelserne i Lov om fremme af vedvarende energi. VE-loven indeholder, udover tekniske og sikkerhedsmæssige krav samt pristillæg, i alt fire ordninger, der har til hensigt at højne lokalbefolkningens accept og engagement i opstillingen af vindmøller. De fire ordninger administreres af Energinet.dk, og de består af en værditabsordning for naboer til nye vindmøller, en grøn ordning til styrkelse af landskabelige og rekreative værdier, en køberetsordning med fortrin for den lokale befolkning samt en garantifond til støtte for lokale initiativgruppers forundersøgelser. Sidstnævnte omtales ikke nærmere her.

Værditabsordning

Når der opstilles vindmøller over 25 meter, som vurderes at give et værditab på en beboelsesejend-

om, skal mølleopstiller erstatte det, hvis det er større end 1 procent af beboelsesejendommens værdi. Ansøgningen om værditab skal sendes til Energinet.dk. Ejere, hvis beboelsesbygningen ligger helt eller delvis inden for 6 gange totalhøjden af nærmeste vindmølle betaler ikke sagsomkostninger for behandling af krav for værditab på ejendommen, mens alle andre skal betale et gebyr på 4.000 kroner pr. ejendom til Energinet.dk.

Efter kommunens endelig vedtagelse af planerne vil en kommission bese forholdene ved ansøgerboligerne og vurdere værditabets omfang ud fra påvirkningen fra vindmøllerne ved den enkelte ejendom.

Vindmølleopstilleren skal afholde et møde, hvor Energinet.dk deltager, om værditabsordningen senest fire uger før udløbet af den offentlige høring af planerne, som normalt varer otte uger. Der skal også annonceres en frist for anmeldelse af erstatningskrav, som oftest er 8 uger efter mødet.

Køberetsordning

Køberetsordningen giver fastboende, myndige personer bosat indenfor en afstand af 4,5 km fra vindmøllerne, uanset bopælskommune, ret til at købe andele i vindmøllerne. Vindmølleopstilleren har pligt til at udbyde 20 % af produktionen i andele. Andelsprisen må kun indeholde de forholdsmæssige anlægsudgifter, så andelsprisen for opstilleren og andelshaveren er forholdsmæssigt ens. Beboere indenfor de 4,5 km har fortrinsret til 50 andele hver. Bliver alle 20 % af andele ikke solgt, kan de udbydes til alle i den kommune, hvor vindmøllerne ønskes rejst.

Vindmølleopstilleren har pligt til at udarbejde et udbudsmateriale for vindmølleandelene. Energinet.dk skal vurdere og godkende materialet. Udbuddet skal være minimum 8 uger og ske efter at planmaterialet er godkendt og inden vindmøllerne tilsluttes. I udbudsperioden skal der afholdes et offentligt møde, hvor vindmølleopstiller skal informere om udbuddet.

Grøn ordning

Grøn ordning giver Byrådet mulighed for at søge om tilskud til anlægsarbejder til styrkelse af landskabelige eller rekreative værdier i kommunen samt

til kulturelle og informative aktiviteter i lokale foreninger m.v. med henblik på at fremme accepten af udnyttelsen af vedvarende energikilder i kommunen. Der kan ydes tilskud med et beløb som svarer til 0,4 øre pr. kWh for 22.000 fuldlasttimer, eller 88.000 kr. pr. installeret MW, hvilket indebærer, at projektforslagets vindmøller vil kunne opnå et tilskud til grøn ordning på 1.320.000 kr.

Museumsloven, Arkæologi og skjulte fortidsminder *Sten- og jorddiger*

Der er i lokalplanområdet ingen sten- eller jorddiger, som er beskyttet i henhold til Museumslovens § 29a, men 300 meter øst for lokalplanområdet findes et enkelt. Vindmølleprojektet vurderes derfor ikke at påvirke beskyttede diger. Skulle et dige alligevel blive beskadiget under anlægsarbejdet, vil Ringkøbing-Skjern Kommune påse, at diget retableres straks efter anlægsarbejdets afslutning.

Beskyttede fortidsminder

Der ligger ingen fortidsminder indenfor området, og det vurderes, at kendte kulturhistoriske spor ikke vil blive generet af de nye vindmøller, hverken i anlægs-, drifts- eller nedtagningsfasen.

Findes der under jordarbejde spor af fortidsminder, skal arbejdet standses i det omfang, det berører fortidsmindet. Fortidsmindet skal straks anmeldes til kulturministeriet eller det nærmeste statslige eller statsanerkendte kulturhistoriske museum. Udgiften til den arkæologiske undersøgelse afholdes af den, for hvis regning jordarbejdet udføres. Hvis man vil have afklaret, om der er risiko for at støde på fortidsminder i forbindelse med jordarbejder med deraf følgende forsinkelser, udgifter m.v., kan man efter aftale med Ringkøbing-Skjern Museum få foretaget en forundersøgelse af arealet.

Ved gennemførelse af en større forundersøgelse afholdes udgiften af den, for hvis regning et jordarbejde skal udføres. Arbejdet kan først iværksættes efter samtykke fra den pågældende. Kulturministeren kan i særlige tilfælde yde tilskud til en sådan forundersøgelse.

I forbindelse med udarbejdelse af miljørapporten er Ringkøbing-Skjern Museum blevet spurgt, om der vil være risiko for at støde på arkæologiske fund. Museet har svaret, at de før anlægsarbejdet anbefaler en arkæologisk forundersøgelse.

Miljøforhold

Renovation

Ved anlægsarbejdet skal affald håndteres efter reglerne i Ringkøbing-Skjern Kommunes affaldsregulativ.

Grundvand

Fra vindmøllerne kan der ske olieudslip, der kan føre til forurening af jorden omkring møllerne og af grundvandet, hvis der ikke sker en hurtig oprydning. I tilfælde af uheld skal Ringkøbing-Skjern Kommune orienteres efter, at man har rengjort møllerne og fjernet olien m.v. Evt. vaskevand fra møllerne vil desuden skulle opsamles og håndteres som spildevand. Ved akut forurening skal kommunen kontaktes straks. Ringkøbing-Skjern Kommune ønsker, at der inden vindmøllerne tages i brug foreligger en beredskabsplan for, hvordan der reageres, hvis uheldet er ude. Kommunen skal have mulighed for at udtale sig om planen og stille yderligere krav, hvis det vurderes, at miljøet ikke er sikret tilstrækkeligt. Desuden skal der findes en relevant sikring mod uheld (opsamling, alarmer m.m.).

Hvis der spildes olie eller lignende under opsætning og drift af vindmøller, er der potentielt risiko for forurening af grund- og overfladevand, og risikoen afhænger af geologiske og topografiske forhold og nærhed til vådområder. Risikoen er bl.a. af betydning i forhold til drikkevandsinteresser.

Det vurderes, at områdets sårbarhed over for olie-spild fra maskiner i forbindelse med anlægsarbejder eller vedligeholdelsesarbejder vil være beskeden. I anlægsfasen er risikoen for udslip af olie eller diesel fra arbejdsmaskiner og kraner meget lille. Risikoen for nedtrængning af olieholdige produkter til grundvandet anses for minimal, og der kan ved eventuelt udslip hurtigt etableres afværgeforanstaltninger i form af eksempelvis afgravning af de øverste jordlag.

I driftsfasen vurderes risikoen for grundvands- og jordforurening som følge af lækager fra møllernes gear, smøresystemer, hydrauliksystemer med videre at være ubetydelig. Afhængig af gearkassetypen rummer de nye mølletyper typisk 280–360 liter olie fordelt på flere mindre beholdere. Olieudslip af gearolie fra nyere møller sker meget sjældent. Overskudsfedt i hovedlejer såvel som overskuds-

Redegørelse

Lokalplan 337a

Vindmøller i Rindum Enge

væsker i hydraulik, 5–10 liter, opsamles i bakker, som tømmes ved servicetilsyn.

Skulle uheldet være ude, vil kun en meget lille del nå jorden, idet hovedparten afsættes på møllens nacelle og tårn. Der stilles særlige krav til produkter til rengøring efter olieudslip, ligesom der stilles krav til håndtering af vaske/spildevandet. Samlet set vurderes der at være minimal risiko for forurening af jord og grundvand som følge af aktiviteter i forbindelse med anlægsfasen, drifts- og nedtagningsfasen.

I perioden, hvor der sker udgravning til fundamenter, og sandpudden og fundamentet etableres, bliver grundvandet sænket i området, ved at pumpe vandet væk og føre det til afvandingskanalerne eller udover marken. Grundvandssænkningen vil strække sig over op til 4 uger pr. fundament med ca. en uges overlap. Før arbejdet går i gang, kontaktes Ringkøbing-Skjern kommune med det konkrete behov for grundvandssænkning, og ansøger om tilladelse til grundvandssænkning i forhold til vandforsyningsloven.

Nabobeboelser

Støj fra vindmøllerne

Vindmøller, som opstilles i Danmark efter den 1. januar 2012, er omfattet af Miljøministeriets bekendtgørelse nr. 1284 af 15. december 2011 om støj fra vindmøller kaldet ”vindmøllebekendtgørelsen”.

I henhold til vindmøllebekendtgørelsen må ingen udendørs opholdsarealer indtil 15 meter fra nabobeboelser i det åbne land, udsættes for en støjbelastning fra vindmøller på mere end 42 dB(A) ved en vindhastighed på 6 m/s og 44 dB(A) ved en vindhastighed på 8 m/s. I områder, der anvendes til eller er udlagt til støjfølsom arealanvendelse (boliginstitutions-, sommerhus-, camping- eller kolonihaveformål samt rekreative områder), er der fastsat grænseværdier på henholdsvis 37 og 39 dB(A).

Beboelserne på Sõtangevej 4 og 5 samt Vesterhede 15 nedlægges i sammenhæng med, at de planlagte vindmøller i Rindum Enge etableres. Boligerne vil nedlægges, da det samlede vindmølleanlæg ikke kan overholde støjkravene ved de nævnte adresser, selv om afstandskravet er overholdt.

I støjberegningerne skal den akkumulerede støj beregnes, hvorfor de eksisterende møller i Vognkær er medtaget. Det fremgår af miljørapporten, at støjgrænserne vil kunne overholdes ved alle nabobeboelser, hvilket er en forudsætning for at opnå byggetilladelse. Boligen på Sõtangevej 2 får den største støjpåvirkning med 39,4 dB(A) ved 6 m/s og 42,4 dB(A) ved 8 m/s, så støjgrænserne er overholdt med god margin.

Støj fra vindmøller omfatter også lavfrekvent støj. I henhold til vindmøllebekendtgørelsen er grænserne for lavfrekvent støj 20 dB indendørs i beboelser i det åbne land og i områder med støjfølsom arealanvendelse ved vindhastigheder på 6 m/s og 8 m/s. Dette er baggrunden for, at de tre førnævnte beboelser nedlægges, da støjbidraget med lavfrekvent støj bliver for højt.

Der er gennemført beregninger af den lavfrekvente støj fra de nye vindmøller i henhold til regelsættet i støjbekendtgørelsen. Krav til støjniveau for lavfrekvent støj er ligeledes her overholdt for alle nabobeboelser (når der ses bort fra de tre førnævnte). Den største påvirkning får beboelsen på Vesterhede 13 med 14,6 dB(A) ved 6 m/s og 19,9 dB(A) ved 8 m/s, så støjgrænsen for lavfrekvent støj er akkurat overholdt.

Inden vindmøllerne bliver opført, skal bygherren til Ringkøbing-Skjern Kommune anmelde vindmøllerne i henhold til vindmøllebekendtgørelsen. Ved anmeldelsen skal bygherren beregne så præcist som muligt, at støjgrænserne kan overholdes. Ringkøbing-Skjern kommune vil forlange en efterfølgende akkrediteret støjmåling for at sikre, at grænseværdierne ikke bliver overskredet. Der er nærmere redegjort for støj fra vindmøllerne i miljørapporten.

Skyggevirkninger

Vindmøller kaster skygger, og skyggerne fra de roterende vinger er generende. Miljøministeriet anbefaler i ”Vejledning om planlægning for og landzonetilladelse til opstilling af vindmøller”, at ingen naboer udsættes for skyggekast i mere end ti timer beregnet tid årligt. Kommuneplan for Ringkøbing-Skjern Kommune fastsætter derfor også, at ingen nabo må få over ti timer skyggekast om året, reel tid (beregnet tid). Boliger vest for møllerne bliver påvirket om morgenen, boliger nord for møl-

Redegørelse

Lokalplan 337a

Vindmøller i Rindum Enge

lerne bliver påvirket midt på dagen, og boliger øst for møllerne bliver påvirket ved aftenstid.

I miljørapporten er der redegjort for det forventede skyggekast ved naboerne. Af beregningerne fremgår det, at boliger på Vesterhede 13 og 18 samt Bandsbyvej 50 i et vejmæssigt gennemsnitsår vil blive ramt af mere end ti timers årligt skyggekast på udendørs opholdsarealer. Beregningen har dog ikke taget hensyn til træer og bygninger, som reelt reducerer skyggekastet.

Når skyggekastet giver gener, der overskrider grænsen på ti timer, kan der installeres et software-program i de vindmøller, som giver generne. Kommunen vil stille krav herom i VVM-tilladelsen. Programmet stopper møllerne i de mest kritiske perioder. Stop af vindmøllerne i perioder med generende skyggekast ved naboer vil i øvrigt give et betydningsløst produktionstab.

Reflekser

Vindmøllernes refleksion af sollys - især fra møllevingerne - er et fænomen, som under særlige vejrforhold kan være et problem for naboer til vindmøller. Refleksionen opstår især ved visse kombinationer af nedbør og sollys.

Da vindmøllevinger skal have en glat overflade for at producere optimalt og for at afvise snavs, kan dette medføre flader, som kan give refleksioner. Problemet er minimeret gennem overfladebehandlinger til meget lave glanstal under 30. I lokalplanens bestemmelse 6.4 er det derfor krævet, at vingerne skal være antirefleksbehandlede svarende til et glanstal på ca. 30. I løbet af møllens første leveår halveres refleksvirkningen, fordi overfladen bliver mere mat. Moderne møllevingers udformning med krumme overflader gør desuden, at eventuelle reflekser spredes jævnt i vilkårlige retninger. Reflekser fra de nye møller forventes dermed ikke at give væsentlige gener.

Visuel påvirkning

De nye vindmøller vil udgøre en betydelig visuel påvirkning ved en række af de nærmeste nabobeboelser. En del naboer vil kunne se møllerne fra eller omkring deres private ejendom, selvom udhuse, driftsbygninger og beplantning i flere tilfælde afskærer eller reducerer udsynet til møllerne. Der henvises til miljørapporten og visualiseringer heri.

Det vurderes ud fra erfaring med eksisterende vindmøller, at lyset på toppen af møllehatten ikke vil være væsentligt generende. Lyset fra møllehatten kan sammenlignes med lyset fra en 9 W glødepære.

Tekniske forhold

Radiokæder

Der skal om muligt, i henhold til Vindmøllesekretariatets liste over placeringshensyn ved opstilling af vindmøller, holdes en afstand på 200 meter fra vingspids til overordnede radiokæder.

Ringkøbing-Skjern Kommune har i en høring forespurgt radiokædeoperatører i området om de planlagte vindmøller konflikter med deres radiokæder. Ingen af de kontaktede operatører har haft indvendinger mod projektet.

Nettilslutning

Lokalplanen indeholder ikke bestemmelser for tilslutning til kollektiv varmforsyning, vandforsyning eller til offentligt spildevandsanlæg, da vindmøllerne ikke skal tilsluttes nogen af disse anlæg.



Fig. 6: Eksempel på teknikbygnings udseende.

For at forbinde møllerne med el-nettet fremføres jordkabler fra møllerne og til et af elforsyningselskabet udpeget tilslutningspunkt. Tilslutningspunktet kendes først præcist, når elforsyningselskabet

Redegørelse

Lokalplan 337a

Vindmøller i Rindum Enge

har behandlet en ansøgning om nettilslutning. Elforsyningsselskabet sørger selv for at udføre dette arbejde og håndtere de deraf følgende problemstillinger, såsom udpegning af tracé og tinglysning af ledningerne.

Nettilslutning af møller til el-nettet sker i henhold til gældende lovgivning og efter bestemmelserne i det lokale elforsyningsselskab.

Der er ved opførelse af de store vindmøller intet behov for bygninger til transformere, da disse placeres i selve møllen. Der behøves dog nogle teknikbygninger til betjening af mølleområdet, hvorfor lokalplanen giver mulighed for op til tre af disse.

Højspændingsledninger

Der er flere master med ledningsanlæg i det omkringliggende landskab. Der er et 60 kV el-tracé fra transformerstationen sydvest for Kloster mod sydøst til transformerstationen ved Nordre Ringvej i Rindum. Der er ca. 400 meter fra den sydligste planlagte mølle til højspændingsledningen. Dernæst er der et mindre 10 kV el-tracé, som går fra sydøst mod nordvest igennem lokalplanområdet og passerer lige forbi placeringen af den sydligste planlagte mølle i en afstand af kun ca. 5 meter. Det er planlagt, at el-tracéet på sigt skal jordlægges, og hvis vindmølleprojektet i Rindum Enge bliver realiseret, vil en delstrækning omkring den sydligste mølle blive jordlagt i forbindelse hermed. Der er derudover også et 60 kV el-tracé ca. 1,4 km nord for den nordligste planlagte mølle. Den følger Stadil Fjords sydligste kant indtil nord for Kloster, hvor den løber sydpå til førnævnte transformerstation.

I og med 10 kV el-tracéet vil blive jordlagt, er der ikke tekniske konflikter mellem nogle af de nævnte højspændingsledninger og de nye vindmøller.

Anmeldelser, tilladelser og dispensationer efter anden lovgivning

For at lokalplanen kan virkeliggøres kræves der en række anmeldelser, tilladelser og dispensationer i henhold til anden lovgivning end planloven.

Bekendtgørelse om støj fra vindmøller

Inden etablering af nye vindmøller skal der indgives anmeldelse herom til kommunen med dokumentation for, at vindmøllerne kan overholde støj-

grænserne i Bek. om støj fra vindmøller (vindmøllebekendtgørelsen). Vindmøllerne kan først anmeldes, når der foreligger en endeligt vedtaget lokalplan.

VVM-bekendtgørelsen

Som tidligere nævnt skal der opnås VVM-tilladelse til vindmølleparker i henhold til VVM-bekendtgørelsen, hvilket Ringkøbing-Skjern Kommune er myndighed for. I en VVM-tilladelse har kommunen mulighed for at fastsætte vilkår for projektet.

Bygningsreglement 2010

Der skal til kommunen ske anmeldelse af opførelsen af de nye vindmøller i henhold til Bygningsreglement 2010, så der kan udstedes byggetilladelse.

Museumsloven

Findes der under jordarbejde spor af fortidsminder, skal arbejdet standses i det omfang, det berører fortidsmindet. Fortidsmindet skal straks anmeldes til kulturministeriet eller det nærmeste statslige eller statsanerkendte kulturhistoriske museum.

Naturbeskyttelsesloven

Beskyttet natur

Ingen af de planlagte møller, arbejdsarealer eller tilkørselsveje kommer til at få direkte berøring med de registrerede naturtyper, og projektet kræver derfor ingen dispensation fra naturbeskyttelseslovens § 3. Kun hvis det viser sig nødvendigt at udpumpe vand fra fundamentsudgravningerne, skal der indhentes forudgående dispensation fra Naturbeskyttelseslovens § 3.

Åbeskyttelseslinjen

Fire af de fem vindmøller placeres indenfor åbeskyttelseslinjen, og der skal derfor opnås dispensation fra Naturbeskyttelseslovens § 16, for at lokalplanen kan virkeliggøres. Ligeledes skal der søges om dispensation fra § 16, hvis teknikbygninger o. lign. ønskes placeret indenfor åbeskyttelseslinjen.

Vandforsyningsloven

Grundvandssænkning og bortledning af grundvand kræver tilladelse jf. § 26, stk. 2 i Vandforsyningsloven, dog er grundvandsænkning muligt uden tilladelse, hvis det er begrænset vandmængde (under 100.000 m³) eller hvis ikke det sker indenfor 300 m fra en almen vandværksboring.

Redegørelse Lokalplan 337a Vindmøller i Rindum Enge

Lov om luftfart

I henhold til Luftfartsloven skal vindmøller med en totalhøjde på over 100 meter anmeldes til Trafikstyrelsen, og opførelsen af møllerne må ikke påbegyndes, før der er udstedt attest om, at hindringen skønnes, ikke at være til fare for lufttrafikkens sikkerhed.

Luftfartshindringer med en højde på 100 meter og op til 150 meter skal afmærkes, hvis Trafikstyrelsen kræver det. Trafikstyrelsen oplyser, at vindmøllerne i Rindum Enge efter de almindeligt gældende regler skal afmærkes med lavintensivt, fast, rødt lys på minimum 10 Candela, og lysmarkeringen skal være aktiveret hele døgnet. Lysmarkeringen skal placeres på nacellen (generatorhuset), og lyset skal altid, uanset møllevingernes placering, være synligt 360 grader i et vandret plan, hvilket kræver to lamper på hver mølle. 10 Candela svarer til lyset fra en 9 W glødepære. Lyset må maksimalt være 30 Candela. 30 Candela svarer til lyset fra en 25 W glødepære.



Fig. 7: Eksempel på lysafmærkning af vindmølle i overensstemmelse med kravene fra Trafikstyrelsen.

Lokalplanområdet i Rindum Enge ligger cirka 19 kilometer væk fra den nærmeste større flyveplads,

Stauning Lufthavn, og på den baggrund er det vurderet, at vindmøllerne ikke vil være i konflikt med lufttrafik i indflyvningszonerne. Der er ikke stillet skærpede krav som følge af nærhed til Forsvarets flyvezone.

Landbrugsloven

Arealerne, hvor vindmøllerne opstilles, er omfattet af landbrugspligt. Opstillingen af vindmøller vil ikke være til hinder for fortsat landbrugsmæssig drift af arealerne inden for lokalplanområdet.

Jævnfør vejledningen om reglerne i Lov om landbrugsejendomme, kræves Jordbrugskommissionens tilladelse til brugs- eller lejeaftaler om opstilling af vindmøller på en landbrugsejendom, hvis møllernes grundareal er på over 25 m², eller aftalen gælder for et længere tidsrum end 30 år. Ophævelse af landbrugspligten ved eventuel udstykning af arealer til fundamenter, arbejdsarealer og tilkørselsveje kræver også kommissionens tilladelse.

Servitutter

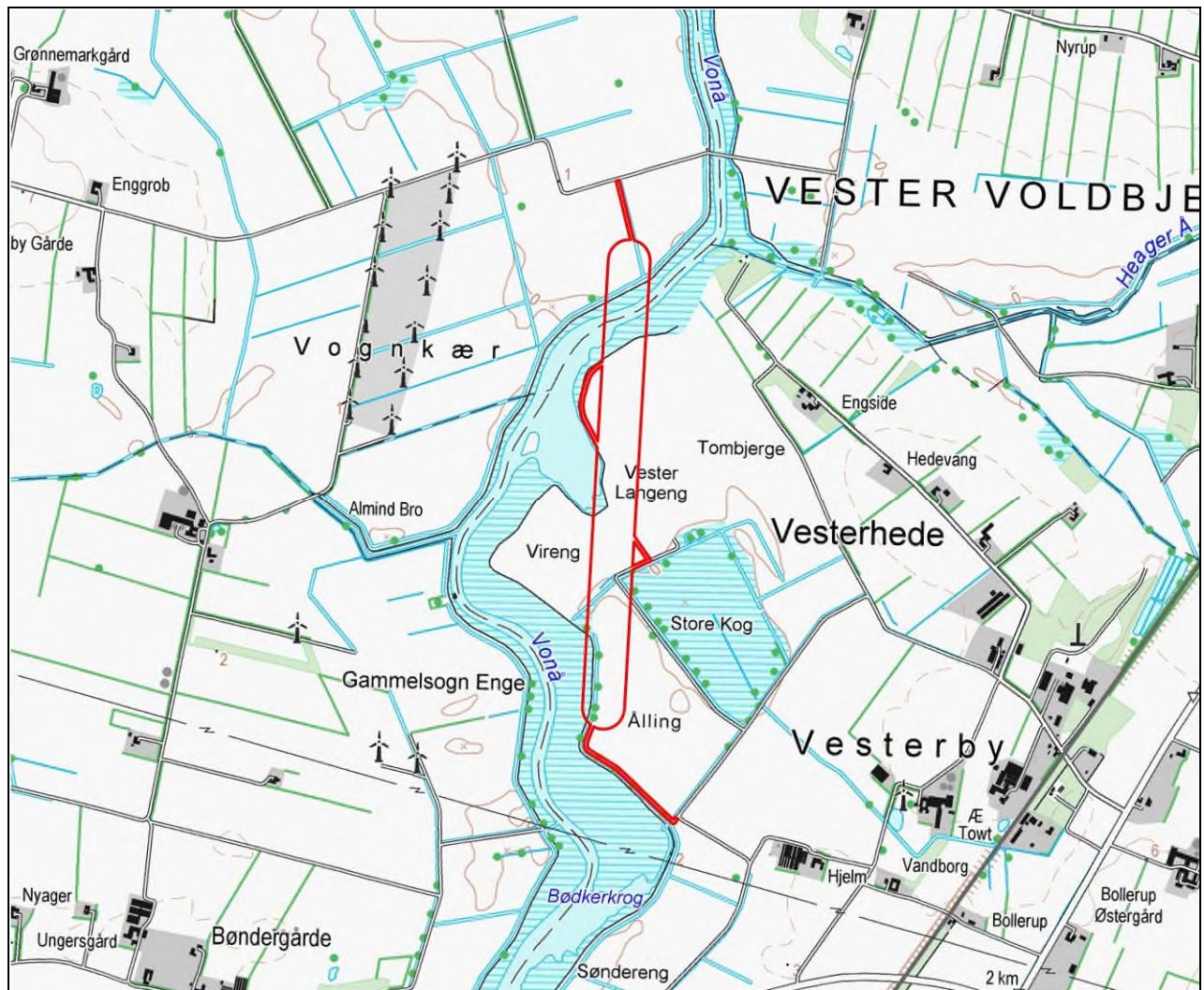
Ejere og bygherrer må selv sikre sig overblik over tinglyste servitutter, der har betydning for bygge- og anlægsarbejder. Man skal være opmærksom på, at ikke alle rør, kabler eller ledninger er tinglyst. Derfor bør relevante forsyningsselskaber høres, inden jordarbejder påbegyndes. Det kan fx dreje sig om elkabler, telefon-, tele- og Tv-kabler, vandledninger, fjernvarmeledninger, gasledninger og spildevandsledninger. Kommunen kan være behjælpelig med at oplyse, hvilke forsyningsselskaber, der dækker det pågældende område.

Ringkøbing-Skjern Kommune påtager sig ikke ansvaret for eventuelle fejl og mangler i en servitutoversigt.

Planbestemmelser

Lokalplan 337a

Vindmøller i Rindum Enge



Lokalplanområdets afgrænsning, mål 1:20.000

Indledning

I henhold til Bekendtgørelse af Lov om planlægning, Miljø- og Energiministeriets lovbekendtgørelse nr. 587 af 27. maj 2013 med senere ændringer, fastsættes følgende bestemmelser for det i § 2 nævnte område.

Lokalplanens bestemmelser er bindende og registreres i Plansystem DK. Lokalplanens bindende bestemmelser står i venstre margen.

Det fremgår af planlovens § 15, hvad der kan træffes bestemmelse om i en lokalplan. Lokalplanens bestemmelser suppleres af bestemmelse i anden lovgivning navnlig byggeloven – herunder bygningsreglementet.

I højre margen – med kursiv – er der korte supplerende kommentarer til de enkelte bestemmelser. Tekst skrevet i kursiv er altså ikke lokalplanbestemmelser og er således ikke bindende.

1. Formål

Lokalplanens formål er:

at området kan anvendes til opstilling af 5 vindmøller med dertilhørende nødvendige vejadgange og tekniske anlæg,

at sikre, at vindmøllerne i samspil med vindmøllerne indenfor lokalplan 201 fremtræder som et samlet vindmølleanlæg, som samlet set fremtræder ensartede og harmoniske i landskabet,

at sikre en optimal udnyttelse af vindressourcerne i området,

at minimere anlæggets genevirkninger ved nabo-
beboelse og omgivelser,

at der fortsat kan drives landbrug i lokalplanområdet,

at placere vindmøllerne i området på en måde, så der ikke sker skade på Natura 2000-områder og på naturbeskyttede arealer,

at sikre, at vindmøllerne ikke konflikter med den fremtidige byudvikling i Ringkøbing,

at sikre, at vindmøllerne etableres, så de ikke hindrer eller tager skade af eventuelle fremtidige vandstandsstigninger i området.

2. Område og zonestatus

2.1 Matrikeloversigt

Lokalplanens område er vist på bilag 1.

Lokalplanen omfatter dele af matrikelnumre 155a, 155b, 303a, 303b og 330 Søgård Hgd., Nysogn og 1fc, 3e, 5d, 9al, 9an, 20aø, 23e, 28o, 59a, 79ak og 82a Nørby, Ringkøbing Jorder samt alle parceller, der efter den 22.02.2013 måtte udstykkes fra de nævnte ejendomme indenfor lokalplanens område.

Lokalplanområdet udgør ca. 17,5 ha.

Der er landbrugspligt på alle ejendomme i lokalplanområdet.

Planbestemmelser

Lokalplan 337a

Vindmøller i Rindum Enge

2.2 Zoneforhold

Hele lokalplanområdet er beliggende i landzone og forbliver efter lokalplanens endelige vedtagelse og offentliggørelse i landzone.

2.3. Bonusvirkning

Lokalplanen erstatter, jævnfør Planlovens §15, stk. 4, de tilladelser til bebyggelse, anlæg og udstykning i landzonen jævnfør § 35, stk. 1 (land zonetil-ladelse), der er nødvendig for lokalplanens virke-liggørelse på betingelse af, at følgende vilkår er opfyldt:

- Ophører brugen af vindmøllerne skal vindmøllerne, inkl. fundamenter, tekniske anlæg og installationer samt arbejdsarealer og veje, der alene anvendes til vindmøl-lerne, fjernes af møllejer inden ét år efter, at driften er ophørt. Arealer, der før vind-møllerejsningen var landbrugsarealer, skal af møllejer reetableres til landbrugsmæs-sig drift. Dette skal ske uden udgift for det offentlige, det vil sige at stabilgrus og an-det vejmateriale skal fjernes.

Hvis fjernelse og reetablering ikke er sket inden ét år, kan kommunen lade arbejdet udføre for grundejerens regning.

- Hvis vindmøller skal udstykkes på selv-stændig parcel, skal der på ejendommen tinglyses en deklaration med Ringkøbing-Skjern Kommune som påtaleberettiget om, at ejendommen skal sammenlægges med den omgivende landsbrugsjord senest et år efter, at vindmøllen er nedtaget eller op-hørt med at producere strøm til el-nettet. Ligeledes betinges det, at det tinglyses, at møllevingerne må overstryge naboejen-dommen.

Udgiften ved tinglysningen afholdes af møllejer.

3. Arealanvendelse

3.1 Overordnet

Lokalplanen fastlægger områdets anvendelse til landbrugsdrift og vindmølledrift.

Med denne bestemmelse skal der ikke søges om land-zonetilladelse for at udføre byggeri og anlæg, som er beskrevet i lokalplanen.

Vindmøllerne inkl. fundamenter og tekniske anlæg og installationer vil efter endt drift blive betragtet som af-fald. Affald skal bortskaffes i henhold til den til enhver tid gældende miljølovgivning.

Hvis grundejeren ønsker at fundamenter eller dele her af skal forblive liggende i jorden efter at møllen tages ud af drift, skal grundejeren søge om tilladelse hertil efter den til enhver tid gældende miljølovgivning. Det er miljømyndigheden på nedtagningstidspunktet, der tager stilling til, om den vil tillade at dele af funda-mentet bliver liggende.

Et eventuelt krav om fjernelse af fundamenter vil blive pålagt grundejeren. Ringkøbing-Skjern Kommune an-befaler, at grundejeren indgår en privat retslig aftale med møllejeren om fjernelse af vindmøllen inkl. fun-damenter og tekniske installationer efter endt drift, f.eks. i form af en bankgaranti.

Vilkåret vedr. udstykning sikrer, at der i landzone ikke opstår enkelte små parceller uden tilhørsforhold til an-den ejendom.

3.2 Detaljeret

Inden for lokalplanområdet kan der placeres op til fem nye vindmøller. Der kan anlægges tilhørende adgangsveje, arbejds- og vendepladser, samt opføres op til tre teknikbygninger eller tilsvarende tekniske anlæg, der er nødvendige for møllernes drift.

Kommunen ønsker, at vindressourcerne udnyttes optimalt i området ved, at alle vindmøllerne opstilles.

3.3 Ikke anvendt areal

Arealer, der ikke anvendes til det nævnte i § 3.2, skal anvendes til landbrug og skovbrug eller henligge som natur.

Bestemmelsen skal sikre, at der ikke inddrages mere landbrugsjord end nødvendigt som følge af vindmølleprojektet.

Bestemmelsen har ikke til hensigt at indskrænke de anvendelsesmuligheder, der i øvrigt er muligt i det åbne land.

4. Udstykning

4.1 Parceludstyknings af vindmøller

Hver vindmølle kan udstykkes i en selvstændig parcel. Hver parcel skal have et grundareal svarende til minimum møllens fundament, og maksimum vindmøllens rotorareal.

Bestemmelsen giver mulighed for, at arealet ved den enkelte vindmølle kan udstykkes til en selvstændig parcel.

5. Bebyggelsens placering og omfang

5.1 Antal og placering

Inden for lokalplanområdet må der maksimalt etableres fem vindmøller. Vindmøllerne må ikke have vingeoverslag uden for lokalplanområdet.

Kommunen ønsker at vindressourcerne udnyttes optimalt i området ved, at alle vindmøllerne opstilles.

5.2 Opstillingsmønster

Vindmøllerne skal placeres på en ret linje med tilnærmelsesvis lige stor afstand mellem vindmøllerne. Der må maksimalt være en variation på 5 %. Vindmøllerne skal opstilles i en ubrudt række.

5.3 Byggefelter

Vindmøllerne skal placeres indenfor de viste byggefelter på bilag 3.

Uanset denne bestemmelse må vindmøllerne ikke placeres nærmere nabobeboelse end 4 gange møllens totalhøjde eller de til enhver tid gældende regler herfor. P.t. Cirkulære nr. 9295 om planlægning for og landzonetilladelse til opstilling af vindmøller af 22-05-2009.

5.4 Dimensioner - totalhøjde

Vindmøllernes totale højde over terræn til vingespids i højeste position:
- må maksimalt være 130 meter
- skal mindst være 125 meter.

Ved terræn forstås terrænkote efter eventuel nødvendig regulering.

Planbestemmelser

Lokalplan 337a

Vindmøller i Rindum Enge

5.5 Dimensioner - ensartethed

Alle møller indenfor vindmølleområdet skal have samme proportioner som vindmøllerne i Vognkær indenfor lokalplanområde 201, således at de skal have samme navhøjde og rotordiameter.

Bestemmelsen har til hensigt at sikre at vindmøllerne fremtræder ensartede og harmoniske i landskabet i samspil med møllerne i Vognkær.

5.6 Byggebestemmelser

Uanset bestemmelser i medfør af byggeloven om bebyggelseshøjde i forhold til afstand til vej, nabo-skel, sti og anden bebyggelse, må vindmøllerne opføres med den totalhøjde, der er anført i § 5.4.

5.7 Transformere

Vindmøllers transformere skal indbygges i vindmøllen.

5.8 Teknikbygninger

Der kan opføres op til tre fælles teknikbygninger i forbindelse med nettilslutningen af vindmølleområdet.

Der forventes at være behov for op til to teknikbygninger, til koblingsstation og overvågning, men der gives mulighed for opstilling af i alt op til tre teknikbygninger placeret tæt på møllerne, i så fald det alligevel skulle vise sig nødvendigt. I fald en eller flere teknikbygninger ønskes placeret indenfor å-beskyttelseslinien omkring Vonå skal der søges dispensation hertil.

Teknikbygningerne må maksimalt have et grundareal på 30 m² og en højde på 3 meter.

Teknikbygningerne skal placeres i umiddelbar nærhed af møllerne.

5.9 Anlægsfasen

Der kan i anlægsfasen opstilles midlertidige arbejds-skure og anlægges midlertidige P-pladser og arealer til vindmølledele m.v. Arealerne skal bringes tilbage til deres oprindelige stand efter endt anlægsarbejde. Eventuel fast belægning skal fjernes.

5.10 Fundamenter

Fundamenterne til vindmøllerne skal tildækkes, således at højst 1 m af vindmøllernes fundament er synlig over terræn.

Fundamenterne skal konstrueres, så de kan tåle, permanent at stå under vand, og således at deres bæreevne er intakt.

Der skal således i projekteringen af vindmøllefundamenterne indberegnes mulighed for de ændrede jordbundsforhold, der kan opstå som følge af, at området oversvømmes.

5.11 Elektronik

Al elektronik skal placeres så højt indvendigt i vindmøllerne, at der ikke er fare for kortslutninger, hvis der sker vandstandsstigninger i området. Alle strømførende kabler skal ligeledes isoleres til en

højde, så de kan tåle permanente vandstandsstigninger.

6. Bebyggelsens udseende

6.1 Generelt

Alle vindmøller skal have samme udseende som vindmøllerne i Vognkær indenfor lokalplanområde 201. Det vil sige samme farve, proportioner og tårnkonstruktion. Rotorerne skal have tre vinger og omdrejningsretningen skal være med uret set med ryggen mod vinden.

6.2 Tårn

Vindmølletårnene må kun opføres som ensartede koniske, lukkede rørtårne uden markerede indsnævring.

6.3 Farve

Vindmøllernes tårn, nacelle (generatorhus) og rotor med vinger skal fremstå i samme lys grå farve. Af hensyn til flysikkerheden skal farven være lysegrå, ikke mørkere end RAL 7035.

6.4 Vinger

Vingerne må maksimalt have et glanstal på 30 for at undgå refleksion.

6.5 Reklamer/logo

Der må ikke opsættes reklamer eller skilte indenfor lokalplanområdet, dog tillades et mindre firma-logo på hver side af den enkelte mølles nacelle (generatorhus). Såfremt møllerne forsynes med logo, skal det være ens på begge sider og på alle møllerne.

6.6 Lys

Vindmøllerne kan afmærkes af hensyn til lufttrafikken efter krav fra Trafikstyrelsen i henhold til de til enhver til gældende regler. Lysafmærkning skal afskærmes under det vandrette plan.

Anden permanent belysning af møllerne med tilhørende anlæg er ikke tilladt.

6.7 Vedligehold

Møllerne skal til stadighed vedligeholdes, således at møllerne har et ordentligt udseende.

Bestemmelsen har til hensigt at sikre at vindmøllerne fremtræder ensartede. Mindre forskelle kan dog accepteres, hvis kommunen vurderer, at forskellene er uden væsentlig betydning.

Bestemmelsen skal sikre, at der ikke opsættes vindmøller med påfaldende store logoer, da det vil øge synligheden af vindmøllerne

Bestemmelsen skal sikre, at et eventuelt krav om afmærkning for lufttrafikken ikke generer på jorden. Candela er en enhed for lysstyrke. 10 candela svarer til lyset fra en 9 W glødepære og 30 candela svarer til lyset fra en 25 W glødepære. Synligheden 360 grader i vandret plan kan kun opnås ved opsætning af to lamper på møllen.

Planbestemmelser

Lokalplan 337a

Vindmøller i Rindum Enge

6.8 Teknikbygninger

Teknikbygninger jævnfør § 5.8 skal fremstå i neutrale farver, der videst muligt falder ind i omgivelserne.

7. Ubebyggede arealer og beplantning

7.1 Generelt

Ubebyggede arealer, som ikke anvendes til adgangsveje, arbejds- og vendepladser, skal så vidt muligt fortsat anvendes til landbrugsformål.

7.2 Ubebyggede arealers udseende

Ubebyggede arealer og arbejdsarealer, som ikke kan anvendes som i § 7.1, skal gives et ordentligt udseende ved tilsåning, belægning, beplantning eller henligge som naturareal

Det kan for eksempel være arealer, som er svært tilgængelige med landbrugsmaskiner.

7.3 Faste hegn

Der må ikke etableres faste hegn omkring vindmøllerne.

7.4 Terrænregulering

Der må højst foretages terrænregulering på +/- 0,5 meter i forhold til eksisterende terræn ved opstilling af vindmøllerne.

Terrænreguleringer skal udføres med bløde overgange, så det færdige terræn fremstår som en naturlig del af landskabet.

8. Veje, stier og parkering

8.1 Vejbetjening

Lokalplanområdet vejbetjenes fra Bandsbyvej og Holstebrovej. Vejadgang til vindmøllerne skal etableres i princippet som vist på bilag 3. Der må kun etableres veje, som er nødvendige for driften af vindmølleparken eller for jordbrugsdriften.

Ingen bestemmelser om stier og parkering.

8.2 Adgangsveje

Veje må have en kørebanebredde på højst 5,5 meter på lige stykker og højst 7 meter i svingbaner. Vejene skal udføres med en kørefast belægning.

Som kørefast belægning kan anvendes grus eller materialer, som genanvendes i medfør af de til enhver tid gældende regler herfor. P.t. bek. 1662 af 21-12-2010 om anvendelse af restprodukter og jord til bygge- og anlægsarbejder.

8.3 Vandstandsstigninger

Ved projektering og anlæggelsen af vejene skal

Således må adgangsvejene anlægges så højt, at de ikke

eventuelle fremtidige vandstandsstigninger iagttages.

oversvømmes eller på anden måde konstrueres, så de kan klare de eventuelle vandstandsstigninger.

8.4 Arbejdsarealer

I tilknytning til den enkelte vindmølle må der anlægges et arbejdsareal i hele møllens levetid på maksimalt 1.000 m² i princippet som vist på bilag 3. Arbejdsarealerne skal udføres med en kørefast belægning, jf. §. 8.2. I anlægsfasen må der midlertidigt anlægges et større arbejdsareal på yderligere 500 m². Arealet skal retableres til eksisterende anvendelse, når anlægsarbejdet er færdiggjort.

En arbejds-/vendeplads er et areal med fast belægning, som anvendes af større kraner i forbindelse med opsætning og nedtagning af mølledelen i anlægsfasen, dels i møllens driftsperiode.

8.5 Belysning

Der må ikke etableres permanent belysning af adgangsveje eller arbejds- og vendepladser.

9. Tekniske anlæg

9.1 Elkabler

Alle ledningsanlæg skal udføres som jordledninger og skal kunne tåle permanent at stå under vand.

9.2 Netti slutning

Nettilslutning skal ske via jordkabler.

10. Miljø

Ingen bestemmelser

11. Grundejerforening

Ingen bestemmelser

12. Ibrugtagning af ny bebyggelse

12.1 Generelt

Før nye vindmøller tages i brug skal området være ryddet for byggeaffald og med tilsåning eller belægning være givet et ordentligt udseende, jf. § 7.

Med 'ordentlig' menes i denne sammenhæng ryddeligt og velholdt.

13. Servitutter

Der ophæves ingen servitutter.

14. Lokalplan og byplanvedtægt

Der er ingen eksisterende lokalplan eller byplanvedtægt i lokalplanområdet.

Planbestemmelser

Lokalplan 337a

Vindmøller i Rindum Enge

15. Retsvirkninger

Midlertidige retsvirkninger

Når forslaget til lokalplan er offentliggjort må de ejendomme, der er omfattet af forslaget, ikke udnyttes på en måde, der kan foregribe indholdet af den endelige plan.

Der gælder efter planlovens § 17, stk. 1, et midlertidigt forbud mod udstykning, bebyggelse og ændring af anvendelsen. Den eksisterende lovlige anvendelse af ejendomme kan fortsætte som hidtil.

De midlertidige retsvirkninger gælder, indtil lokalplanen er endeligt vedtaget og vedtagelsen er offentliggjort, dog højst et år efter offentliggørelsen.

Endelige retsvirkninger

Når lokalplanen er endeligt vedtaget af Byrådet og vedtagelsen er offentliggjort, må der ikke retligt eller faktisk etableres forhold i strid med planens bestemmelser.

Der kan meddeles dispensation fra lokalplanen, hvis dispensationen ikke er i strid med principperne i planen. Mere omfattende afvigelser kan kun foretages ved at udarbejde en ny lokalplan.

Som altovervejende hovedregel medfører en lokalplan ikke erstatningspligt for kommunen. Men, hvis en ejendom er udlagt til et offentligt formål i en lokalplan, så kan ejeren under visse forudsætninger forlange ejendommen overtaget af kommunen mod erstatning.

I henhold til planlovens § 47, kan der foretages ekspropriation af privat ejendom eller rettigheder over ejendomme, når ekspropriationen er af væsentlig betydning for virkeliggørelsen af en lokalplan.

Da forslaget til lokalplan kan blive ændret ved Byrådets endelige vedtagelse, omfatter bestemmelsen også bebyggelse og anvendelse af bebyggelse, der er i overensstemmelse med forslaget.

Efter udløbet af indsigelsesfrisen kan Byrådet eventuelt give tilladelse til, at en ejendom udnyttes efter forslaget.

En lokalplan medfører ikke "handlepligt". Eksisterende lovlige forhold kan fortsætte som hidtil. Men når ejerne eller brugerne ønsker at ændre forholdene - opføre ny bebyggelse, bygge om m.v. - så skal ændringerne være i overensstemmelse med lokalplanen.

Dispensation kan kun meddeles efter forudgående naboorientering, med mindre Byrådet skønner, at en sådan orientering er af underordnet betydning for de personer og foreninger, der skal orienteres.

Planbestemmelser

Lokalplan 337a

Vindmøller i Rindum Enge

Vedtagelsespåtegning

Forslag til lokalplan.

Foreløbig vedtaget af Ringkøbing-Skjern Byråd i henhold til § 24 i Lov om planlægning, den 18. marts 2014.


Iver Enevoldsen
Borgmester


Niels Erik Kjærgaard
Kommunaldirektør

Endelig lokalplan.

Endeligt vedtaget af Ringkøbing-Skjern Byråd i henhold til § 27 i Lov om planlægning, den 17. juni 2014.


Iver Enevoldsen
Borgmester


Niels Erik Kjærgaard
Kommunaldirektør

Offentlig bekendtgørelse af lokalplanen

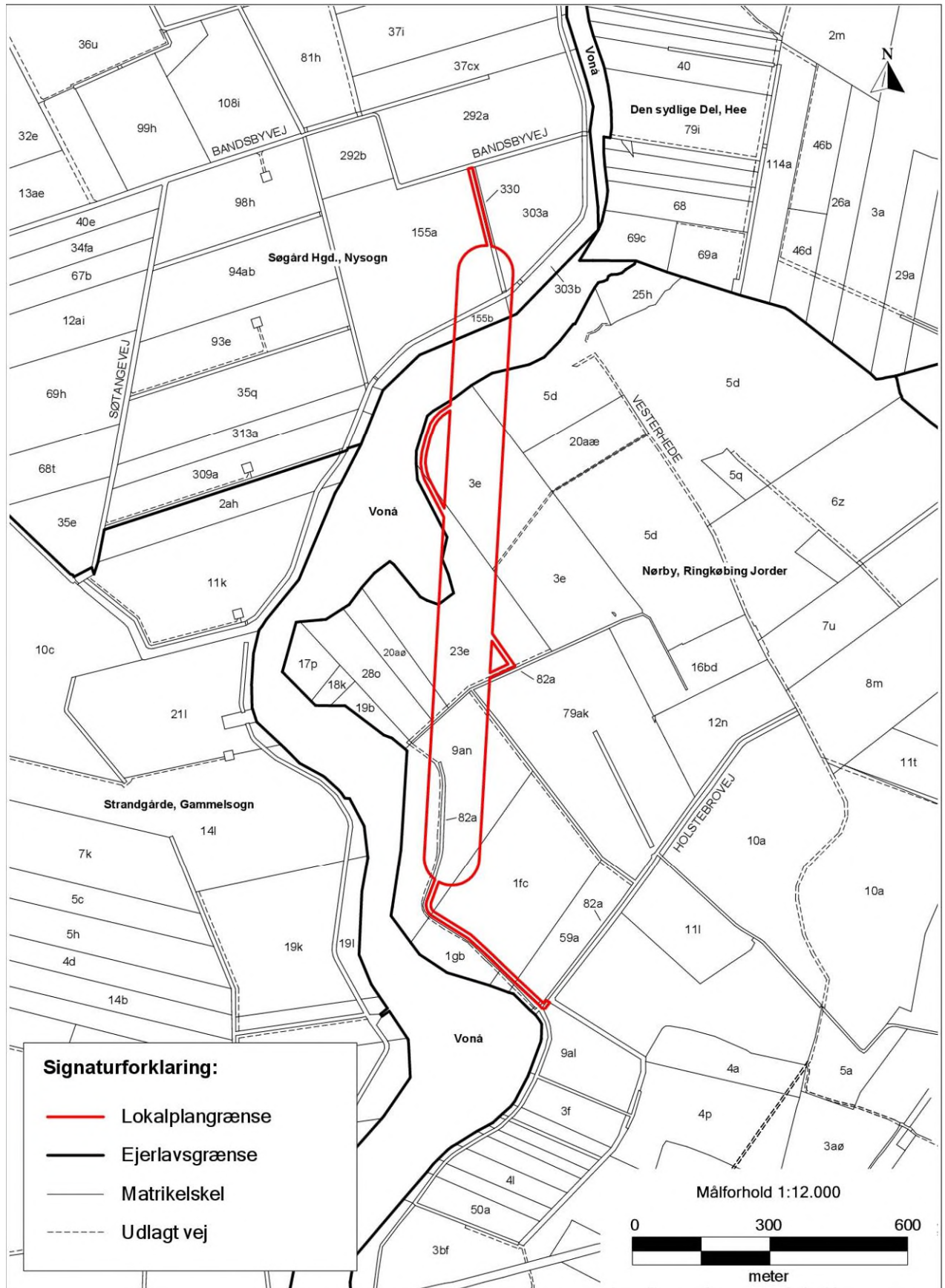
Lokalplanen er i henhold til § 30 i Lov om planlægning offentlig bekendtgjort den 20. juni 2014.

Lokalplan er i henhold til § 54b i Lov om planlægning registreret i PlansystemDK.

Matrikelkort: Bilag 1

Lokalplan 337a

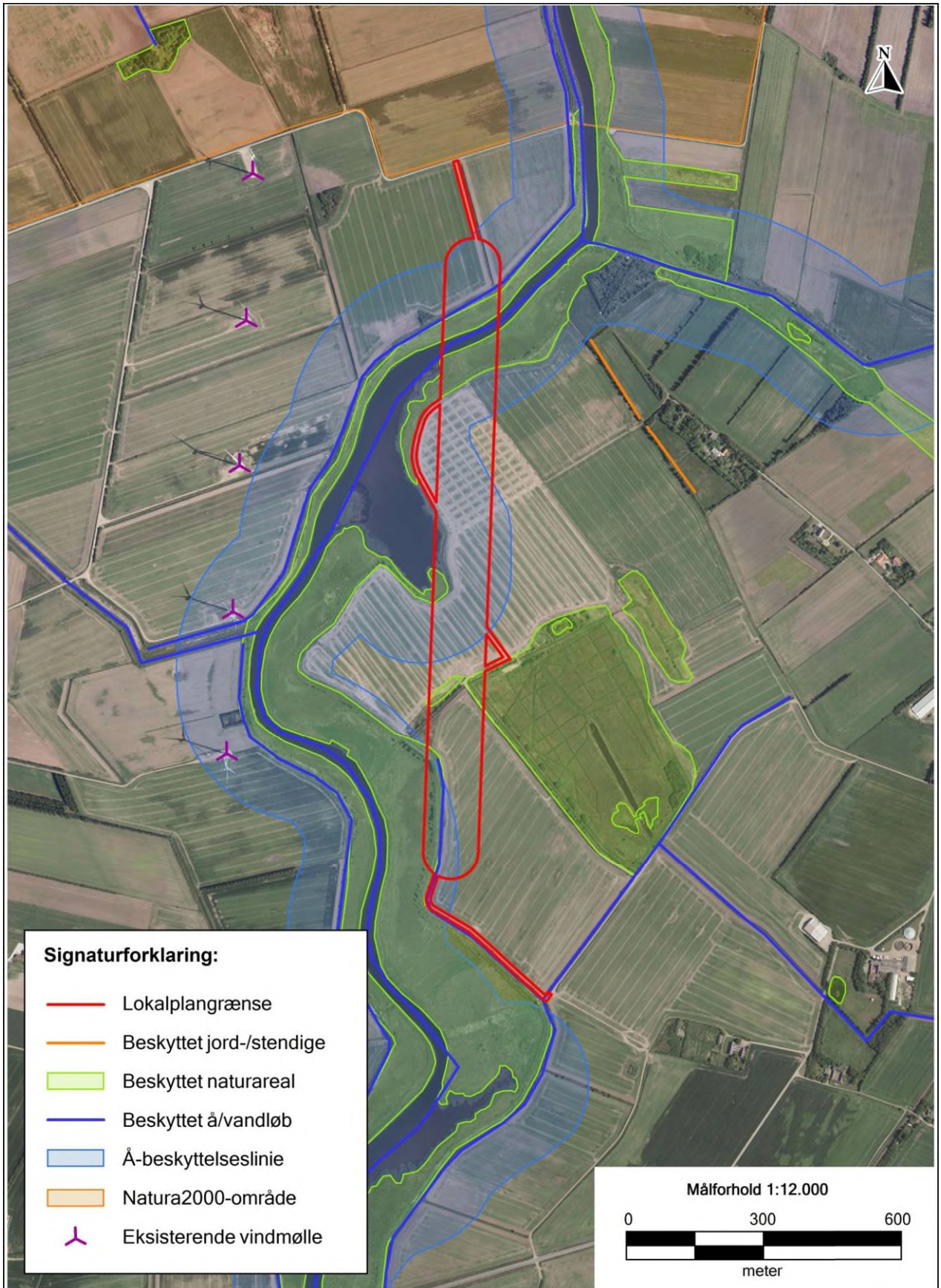
Vindmøller i Rindum Enge



Eksisterende forhold: Bilag 2

Lokalplan 337a

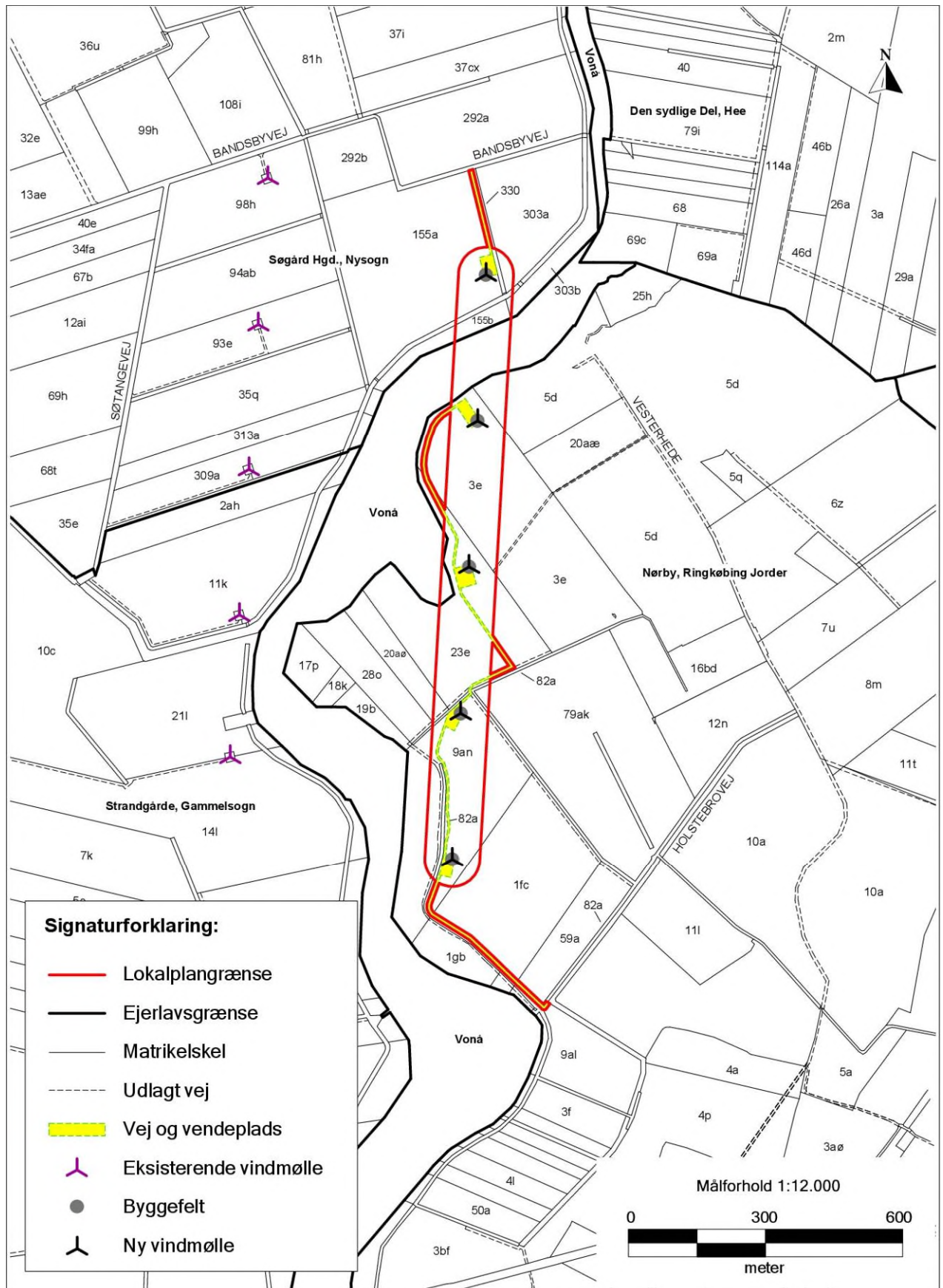
Vindmøller i Rindum Enge



Arealanvendelse: Bilag 3

Lokalplan 337a

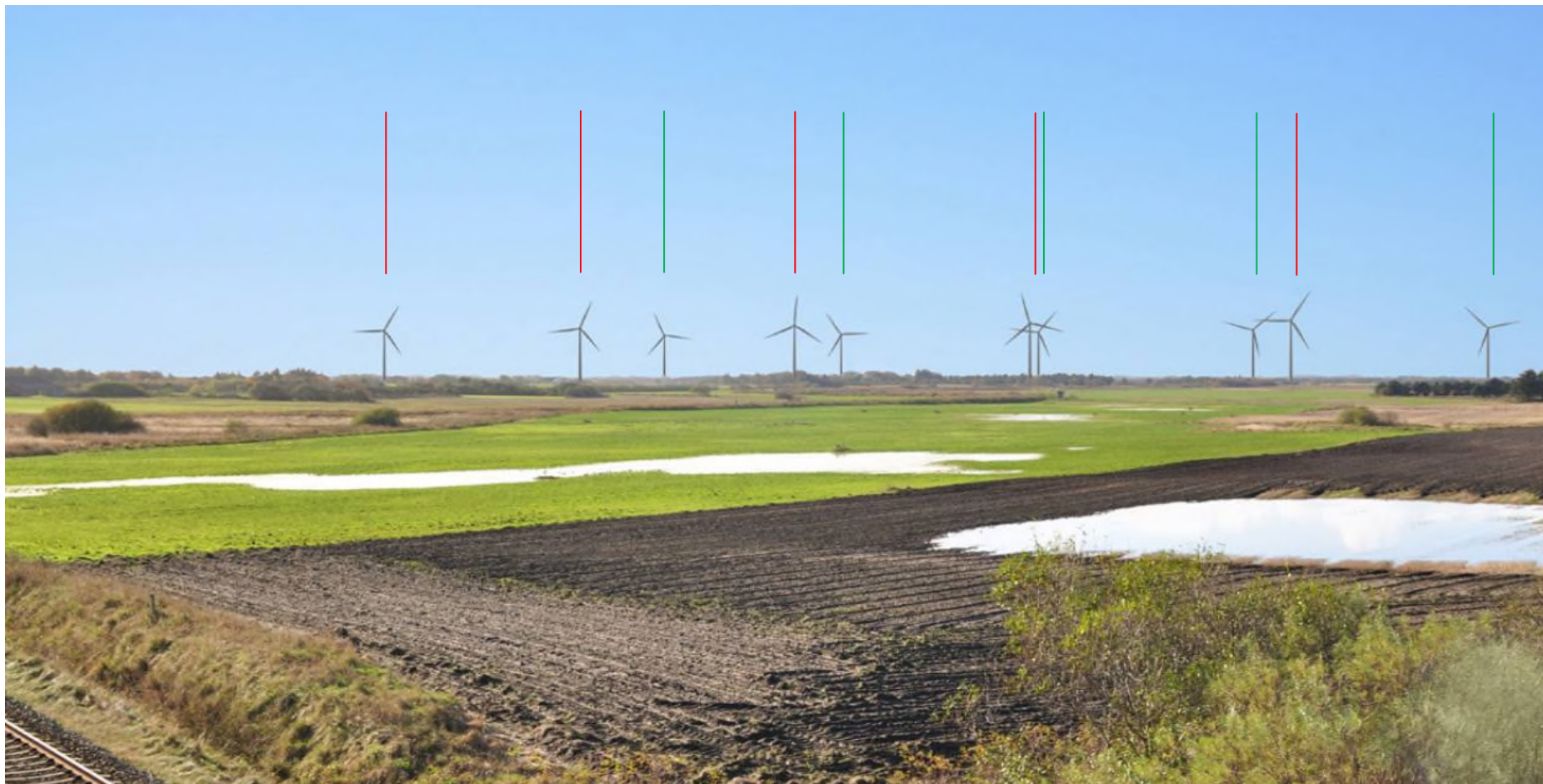
Vindmøller i Rindum Enge



Bilag A

Lokalplan 337a

Vindmøller i Rindum Enge



Visualisering af vindmøllerne med totalhøjde på 125 meter set fra jernbanen syd for Hee: Foto 18 – Hovedforslag – fra miljørapporten. Eksisterende vindmøller er markeret med grøn streg, mens de nye er markeret med rød streg.

Bilag A

Lokalplan 337a

Vindmøller i Rindum Enge



Visualisering af vindmøllerne med totalhøjde på 125 meter set fra klitterne ved Hovvig: Foto 32 – hovedforslag – fra miljørapporten. Eksisterende vindmøller er markeret med grøn streg, mens de nye er markeret med rød streg.

Ikke-teknisk resumé

Lokalplan 337a

Vindmøller i Rindum Enge

Det følgende kapitel indeholder et resumé af den samlede miljørapport. Tekniske beskrivelser er udeladt og udelukkende rapportens væsentligste fakta, vurderinger og konklusioner er medtaget.

Indledning

Ringkøbing-Skjern Kommune har modtaget en ansøgning om opstilling af 5 vindmøller med en totalhøjde på op til 125 meter i Rindum Enge og Holmbo Kær beliggende øst og nord for Vonå, og nord-vest for Ringkøbing. Området er ikke udlagt som vindmølleområde i Ringkøbing-Skjern kommuneplan, men projektet betragtes som en udvidelse af det eksisterende vindmølleområde ved Vognkær, hvor der i dag står 5 vindmøller med en totalhøjde på 125 meter vest for Vonå. Området med mølleudvidelsen vil i nærværende VVM-redegørelse og miljørapport samlet kaldes Rindum Enge.

Der har i perioden 15. nov - 29. nov. 2012 været udsendt et debatoplæg og foretaget en scoping for vindmølleprojektet. Ringkøbing-Skjern Kommune har efterfølgende politisk besluttet at igangsætte og fortsætte planlægning for projektet.

Hovedforslag og alternativt forslag

Hovedforslaget består af fem ens vindmøller med en totalhøjde på op til 125 meter målt fra terræn til vingespids i øverste position. Vindmøllerne har en navhøjde på ca. 80 meter og en rotordiameter på ca. 90 meter. Mølleudvalget er traditionel dansk med tre vinger, en nacelle (møllehus) og et rørtårn.

Farven på alle vindmøllernes dele er lys grå, og vingerne er overfladebehandlet, så de fremstår med en mat overflade, der reducerer vingernes refleksion.

Vindmøllerne vil blive opstillet på en ret linje fra nord til syd og opstilles parallelt med de eksisterende vindmøller i Vognkær. Gennemførelsen af projektet indebærer, at boliger på Vesterhedevej 15 og Sõtangevej 4 og 5 nedlægges som beboelse.

Hovedforslaget er valgt, fordi det udnytter områdets vindenergi-potentiale optimalt. Hovedforslaget har fokus på, at opstillingsmønsteret tilgodeser det udlagte landskabområde, som skal sikre, at det flade landskab med fjord og hav bevares.



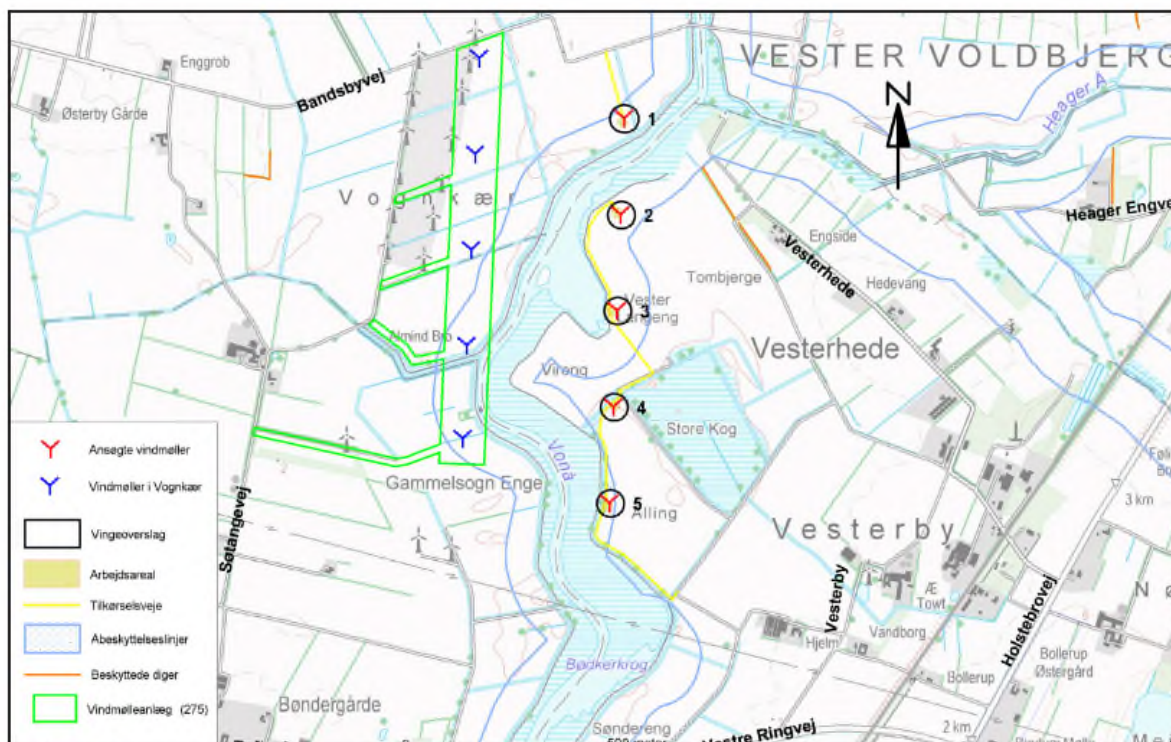
Kort 0.1. Placering af ansøgte vindmøller i Rindum øst for eksisterende vindmøller i Vognkær samt øvrige rammeområder for vindmøller (rød) og eksisterende eller planlagte vindmøller (blå vindmøllesignatur) i forhold til nærzone og mellemzone omkring de ansøgte møller i Rindum Enge.

Ikke-teknisk resumé

Lokalplan 337a

Vindmøller i Rindum Enge

Der er udarbejdet et alternativt forslag med fire møller, hvor den sydligste mølle i hovedforslaget ikke er med. Dermed vil alle de ansøgte møller stå i mellemrum i forhold til de eksisterende vindmøller i Vognkær. Det alternative forslag er valgt for at belyse, om der er væsentlig forskel på påvirkningen af landskabet med 4 møller i forhold til 5 møller, samt påvirkningen på Ringkøbing. Den forventede årlige produktion er ca. 20% lavere end ved hovedforslaget.



Kort 0.2. Placering af vindmøller, adgangsveje og arbejdsarealer i hovedforslaget. Ved det alternative forslag er den sydligste mølle ikke med. Desuden afgrænsning af eksisterende kommuneplanramme ved vindmøllerne i Vognkær, beskyttede diger og åbnesskyttelseslinjen ved Vonå.

0-alternativ

Ved 0-alternativet vil den ansøgte vindmøllegruppe ikke blive rejst og kun de fem eksisterende vindmøller i Vognkær vil stå i området. Den eksisterende vindmøllepark i Vognkær vil i 0-alternativet have en elproduktion på ca. 52.700 MWh/året, som svarer til den nuværende produktion.

Vindressourcerne

Projektområdet i Rindum Enge har gode vindressourcer med en beregnet middelvindhastighed på 8,5 meter per sekund.

Vindmølletypen V90-3,0-80 udgør en kommerciel møllemodel, som gør det muligt at basere beregninger og visualiseringer på de nyeste tilgængelige data og derved sikre miljørapporten den størst mulige nøjagtighed. Valget af mølletype er lagt fast til at matche de eksisterende vindmøller i Vognkær, men der kan dukke nye og bedre variationer af denne mølletype op på markedet, inden projektudviklingsfasen er overstået. Derfor er der - ud over beregninger for de beskrevne mølletyper - i tabel 0.1 sidst i det ikke-tekniske resumé indføjet intervaller for mulig variation. Den tilhørende lokalplan fastsætter betingelser for opstillingen af vindmøller, som sikrer, at der ikke vil være afvigelser af betydning i forhold til vurderingerne i denne redegørelse - uanset valg af mølletype.

Produktionen fra de fem nye vindmøller i Rindum Enge er beregnet til cirka 43,7 millioner kWh årligt ved hovedforslaget og 34,8 millioner kWh årligt ved det alternative forslag. Der vil være en skyggevirkning på de eksisterende vindmøller i Vognkær på ca. 1,2 millioner kWh årligt. Mølleparkens øgede elproduktion vil dermed kunne dække godt 10.200 husstandes årlige elforbrug ved hovedforslaget og

Ikke-teknisk resumé

Lokalplan 337a

Vindmøller i Rindum Enge

godt 8.100 husstandes årlige elforbrug ved det alternative forslag, når det antages, at det årlige elforbrug for en husstand er 4.300 kWh.

De fem vindmøller i Rindum Enge vil i deres tekniske levetid på 20 år producere 874 mio. kWh ved hovedforslaget (15,0 MW installeret) og 696 mio. kWh ved det alternative forslag (12,0 MW installeret). Alle beregninger er baseret på vindmøllernes samlede produktionspotentiale minus ti procent, som er en simpel modellering inklusiv periodevise produktionstab og usikkerhed.

Anlægsfasen

Hele anlægsfasen formodes at strække sig over 3-4 måneder, før alle aktiviteter er tilendebragt, dvs. til vindmøllerne er stillet op, tilsluttet elnettet og sat i drift. Arbejdet omfatter følgende aktiviteter.

Arbejdsveje, pladser og fundamenter

Serviceveje til de enkelte vindmøller bliver anlagt med adgang fra Bandsbyvej og Vestre Ringvej, se kort 0.2.

I anlægsfasen bliver der ved hver mølleplads etableret et arbejdsareal på 1.500 m² til opstilling af vindmøllerne. Når anlægsfasen er overstået, bliver arbejdsarealerne ved hver mølle reduceret til 800 m². Fundamenterne til de tre vindmøller bliver etableret cirka en måned før vindmøllerne stilles op. Derudover forventes det, at der skal etableres sandpuder ved enkelte eller flere af fundamenterne, hvilket vil give øget transport med lastbiler.

Vindmølledele

Opstilling af fem vindmøller i Rindum Enge omfatter levering af vindmølledele transporteret på lastvogne eller specialtransporter. Opstilling af en enkelt vindmølle strækker sig normalt over 4-5 dage og indebærer anvendelse af to kraner.

Tilslutning til el-nettet

For at forbinde vindmøllerne med elnettet bliver der fra vindmøllerne fremført jordkabler til et af forsyningsselskabet udpeget tilslutningspunkt. Tilslutningspunktet bliver præciseret, når elforsyningsselskabet har behandlet en ansøgning om nettilslutning.

Der kan i tilknytning til vindmøllerne være behov for to teknikbygninger til koblingsstation og overvågning.

Driftsfasen

Den til enhver tid værende ejer af vindmøllerne har ansvaret for driften og sikkerheden på anlægget, herunder at de gældende støjkrafter er overholdt.

Aktiviteterne i driftsperioden omfatter normalt to serviceeftersyn om året ved hver vindmølle. Derudover kan det i ekstraordinære tilfælde være nødvendigt at foretage justeringer, målinger og/eller test på vindmøllerne. Det daglige tilsyn på vindmøllerne bliver udført via fjernovervågning, og det er vurderet, at ovenstående aktiviteter i driftsfasen er så få, at de kun i meget begrænset omfang vil påvirke miljøet.

Reetablering

Ophører brugen af vindmøllerne skal vindmøllerne inklusiv fundamentene og tekniske installationer fjernes af møllejeren inden ét år efter, at driften er ophørt. Det er vurderet, at fjernelsen af henholdsvis vinger, møllehat, tårn, fundament og veje ikke udgør nogen sikkerhedsrisiko eller væsentlig miljøbelastning.

Energiproduktions klimaforandring

Vind udgør en vedvarende energikilde, hvorfor udnyttelsen af vindenergi inkluderer miljømæssige gevinster i form af sparede fossile brændsler som kul, olie og naturgas, der bliver anvendt i konventionel produktion af elektricitet.

Ikke-teknisk resumé

Lokalplan 337a

Vindmøller i Rindum Enge

Det er på denne baggrund beregnet, at energiproduktion af hovedforslaget og det alternative forslag vil spare kuldioxid (CO₂), svovldioxid (SO₂) og kvælstofoxider (NO_x), se tabel 0.1.

Efterhånden er der i videnskabelige kredse bred enighed om, at et stadigt stigende CO₂-indhold i atmosfæren med stor sandsynlighed vil give anledning til en række alvorlige klimaforandringer, og at disse forandringer vil komme vidt forskelligt til udtryk, alt efter hvor på kloden man befinder sig. Det er indlysende, at væsentlige klimaforandringer også vil få mærkbare konsekvenser for plante- og dyrelivet i Danmark i bred forstand, både når det gælder ynglende arter og arter på træk. Projektet kan derfor på grund af sit bidrag til reduktion af CO₂-udledningen, siges at bidrage positivt til at holde klimaændringer i ave, om end det eksakte bidrag i den store globale sammenhæng er beskedent.

Naboforhold

Afstande til naboer

Inden for ca. en kilometers afstand fra vindmøllerne finder man 15 boliger i det åbne land, og i en afstand af 1,2 km ligger den nærmeste boligområde i Ringkøbing, Rindumgård Allé.

I vindmøllecirkulæret er det fastlagt, at afstanden mellem vindmøller og nærmeste nabobolig skal være minimum fire gange vindmøllens totalhøjde. Det betyder, at afstanden til naboboliger for en mølle med en totalhøjde på 125 meter skal være 500 meter. Dette er opfyldt for alle naboboliger. Nærmeste naboboliger i hovedforslaget er Vesterhedevej 13 og Vesterby 3 i en afstand af henholdsvis 761 og 764 meter fra nærmeste mølle. I det alternative forslag er nærmeste naboer Vesterhedevej 13 og J. Bjerg-Thomsens Vej 6 i en afstand af henholdsvis 761 og 932 meter fra nærmeste mølle.

Visuel påvirkning

Helt tæt på ved nabobeboelserne vil de nærmeste møller give den største visuelle påvirkning. Ved udvidelsen vil flere boliger, særligt øst for vindmølleområdet få en betydelig visuel påvirkning, da rækken udvides i denne retning. Den udvide række vil fra nabobeboelse fra alle retninger give oplevelsen af en væsentlig mere markant vindmølleanlæg. Der vil fra flere beboelser være begrænset udsyn, da der er udhuse, driftsbygninger eller bevoksning i orientering af møllerne.

Ved det alternative forslag vil nabobeboelse på Vesterby 3 og Sõtangevej 2 opleve en mindre forskel, da de ligger nærmest den sydligste mølle i hovedforslaget.

Det vurderes ud fra erfaring med eksisterende vindmøller, at lyset på toppen af møllehatten ikke vil være væsentligt generende. Lyset fra møllehatten kan sammenlignes med lyset fra en 9-13 W glødepære.

Støjpåvirkning

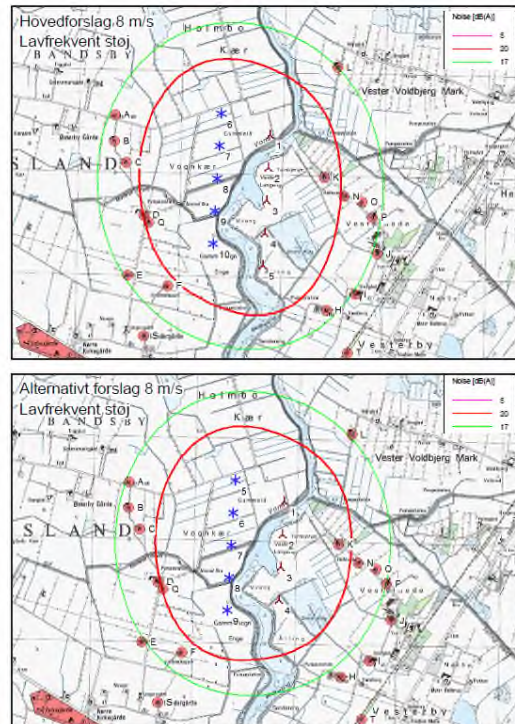
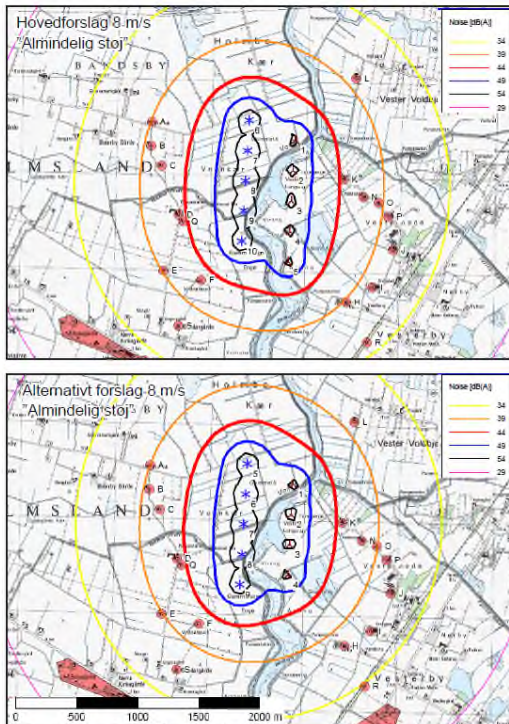
Støjberegninger for projektforslagene viser, at grænserne for det maksimalt tilladte støjniveau, herunder for lavfrekvent støj, er overholdt hos samtlige nabo-beboelser, se kort 0.3. Boligområdet Rindumgård Allé og den samlede bebyggelse Nørre Kirkegårde indgår i beregningerne som et boligområde med støjfølsom anvendelse og er dermed beskyttet af et skærpet støjkraft.

Flere beboelser vil få en støjpåvirkning, der ligger tæt på grænseværdierne. Den største påvirkning af støj og lavfrekvent støj får Vesterhedevej 13, Bandsbyvej 50 og Sõtangevej 2 ved hovedforslaget, som også er de mest påvirkede beboelser ved det alternative forslag. Bandsbyvej 50 og Sõtangevej 2 har under eksisterende forhold 1-2 dB(A) lavere støjpåvirkning.

Ikke-teknisk resumé

Lokalplan 337a

Vindmøller i Rindum Enge



Kort 0.3. Støjpåvirkningskurver ved 8 m/s af "almindelig støj" og lavfrekvent støj for hovedforslag og det alternative forslag. De røde kurver viser støjafgrænsningen til naboers udenørs opholdsareal ved støj eller indendørs ved lavfrekvent støj. Det ses, at støjberegningerne overholder vindmøllestøjbekendtgørelsens krav for samtlige nabobeboelser.

Kyggekast

Skyggekast fra roterende møllevinger kan ramme veje og boliger vest for opstillingsområdet i morgentimerne og øst for opstillingsområdet ved aftenstid.

Skyggekastberegninger for projektforslagene viser, at der teoretisk kan ske en overskridelse af den vejledende grænseværdi på 10 timer årligt ved Vesterhedevej 13 og 18 samt Bandsbyvej 50.

Boligerne på Sõtangevej 2 og Vesterby 3 vil opleve færre skyggekast timer ved det alternative forslag, men det vurderes ikke at være væsentlig forskel.

Ringkøbing-Skjern Kommune vil kræve, at der installeres et program til styring af skyggestop i de relevante vindmøller, så ingen nabobeboelse modtager mere end 10 timers (beregnet) skyggekast om året i et gennemsnits år med reel værdi.

Refleksgener fra de nye vindmøller vurderes ikke at være et væsentligt problem, fordi vingerne er antirefleksbehandlet og krumme.

Sundhed

Vindmøller påvirker menneskers sundhed direkte og indirekte på en række områder. Blandt andet ved reduktion af emissioner fra kraftværker, ved støjpåvirkning og ved skyggekast ved naboliger.

Udledningerne fra kraftværkerne belaster både klimaet, naturen, bygninger og folkesundheden. Kraftværkers udledning af CO₂ medfører globale klimaforandringer, grundet drivhuseffekten, mens luftforureningen med SO₂, NO_x, partikler mv. har lokale og regionale skadevirkninger på eksempelvis menneskers sundhed, naturen og bygninger. Elektricitet fra vindkraft sparer befolkningen for denne påvirkning i den grad, som el fra vindkraft erstatter el fra kraftværker. Ved at reducere udledningerne af forurenende stoffer bidrager vindmøllerne således til at begrænse sundhedsmkostningerne som følge af luftforurening.

Støjniveauet på maksimalt 44 dB(A) ved naboliger betyder, at der kan være en støj, der svarer til lidt mindre end sagte tale udendørs. Støjen kan dog opleves som værende generende. Støjen vil

Ikke-teknisk resumé

Lokalplan 337a

Vindmøller i Rindum Enge

komme som et sus, der for vindmøllerne i Rindum Enge vil komme cirka hvert eller hvert andet sekund afhængig af vindhastigheden på det pågældende tidspunkt. Desuden kan der være støj fra vindmøllens maskineri. Monotonien vil være en del af problemet ved påvirkningen. Det er specielt ved vindhastighed under 8-12 m/s at man kan føle sig generet. Ved vindhastigheder over 8-12 m/s vil støjen næppe kunne skelnes fra baggrundsstøjen fra bevoksning og bebyggelse, der svarer til frisk til hård vind.

Lavfrekvent støj er et emne, der er kommet i fokus, og som er implementeret med en fast grænseværdi på 20 dB i den reviderede vindmøllebekendtgørelse fra december 2011. Undersøgelser af menneskers oplevelse af forskellige grader af støjbelastning viser, at der optræder væsentlige støjulemper, hvis den lavfrekvente støj indendørs overstiger 20 dB om aftenen og natten. Den oplevede gene fra lavfrekvent støj øges stærkt, når støjen kommer over 20 dB. Forskningen gennem de seneste år fastslår, at kraftig lavfrekvent støj giver anledning til betydelige ulemper. På den anden side er der fortsat ikke fagligt belæg for, at lavfrekvent støj har andre sundhedseffekter end "almindelig" støj, og hverken Miljøstyrelsens orientering eller den nyere forskning giver belæg for at sætte lavere grænser for lavfrekvent støj end 20 dB. Grænsen på 20 dB giver en god sikring af, at den lavfrekvente støj ikke opleves som generende.

Skyggekast opstår, når solens stråler passerer gennem vindmøllens rotorareal, og kan opleves som generende blink inde i boligen eller på udendørs opholdsarealer. Der kan være en øget oplevelse af stress, hvis skyggekastet falder på tidspunkter, hvor man er hjemme i sin private bolig. På den baggrund er der i Kommuneplan 2013-2025 for Ringkøbing-Skjern Kommune indført retningslinjer for maksimalt 10 timers beregnet skyggekast om året. Grænsen vil nedsætte generne, men kan ikke bringe dem til ophør.

Det kan ikke afvises, at enkeltpersoner kan føle sig generet ved naboskabet til vindmøller, blandt andet fordi støjgene, der opfattes som den mest betydningsfulde ulempe ved vindmøllerne, opleves meget individuelt. Men der er ikke belæg for at hævde at vindmøller, som overholder den danske lovgivnings krav og anbefalinger, har direkte helbredsmæssige følger for hverken mennesker eller dyr.

Landskabelige forhold

Beskyttelsesinteresser

Projektområdet ligger indenfor, særlig landskabområde, kystnærhedszone og åbeskyttelseslinjen, men udenfor kirkebyggelinje, strand-, søbeskyttelseslinje og fortidsmindebeskyttelseslinje. Nærmeste beskyttede fortidsminde er ved Voldbjerg og nærmeste kirkebeskyttelseslinje er ved Gammel Sogn Kirke mod sydvest.

Landskabets karakter, skala og sårbar

Området ved Rindum Enge består af to landskabstyper, nemlig slettelandskab og fjordkystlandskab, som flyder ind i hinanden. Begge landskabstyper er kendetegnet ved mangel af bevoksning og store flader, som giver et åbent landskab med lange udsyn. Det åbne og flade landskab strækker sig langt mod syd, nord og vest, hvilket giver et stort rum hvor de ansøgte møller er en del af og kan ses fra. Trods det store åbne landskabsrum er der lokale forskelle, som give en mere nuanceret opfattelse af landskabskarakter, hvor en opdeling i slette og fjordkystlandskabet kan erkendes.

Helt lokalt er projektområdet præget af historisk afvanding af engene til opdyrkede marker, og her dominerer de flade og store marker. Vonå og den nærliggende rørskov kan kun ses ved at stå på digerne og ved broerne over åen, og derfor er Vonå generelt ikke et markant og karakterskabende element i landskabet.

Tættere på kysten og langs fjordene dominerer naturområderne med store åbne vandflader mere, og der er her mere præg af et åbent kystlandskab uden særlige tekniske anlæg. I disse områder er der en større oplevelse af et stille og uberørt åbent kystlandskab.

Ikke-teknisk resumé

Lokalplan 337a

Vindmøller i Rindum Enge

Det flade landskab grænser mod øst op mod et område præget af flere skove, og hvor terrænet stiger med flere flade bakker i landskabet. Dette begrænser udsynet væsentligt, og kun fra de højeste og ubevoksede steder kan vindmøllerne ses.

Ringkøbing by ligger sydøst for projektområdet og giver lokalt et præg af by med bolig- og industriområde ud mod projektområdet

Landskabets skala

Landskabet ved Vonå er præget af store flader adskilt af lige linjer af mindre og forblæste læhegn og afvandingskanaler samt meget lange og lige markveje, der giver en struktur af lige linjer og derfor underbygger landskabets store skala.

Landskabets sårbarhed

I nærområdet vurderes landskabet robust for den visuelle påvirkning fra et dominerende teknisk anlæg som vindmøller, på grund af sin store skala og enkle lægere struktur samt et i forvejen dynamisk og uroligt område med eksisterende vindmøller, landbrugsmaskiner og vejtrafik. Det drejer sig lokalt i Rindum Enge og Vognkær, samt langs området ved Holstebrovej.

I de områder, hvor fjorden eller kyststrækningen med store åbne vandflader og naturområder er dominerende i landskabet, er det sårbart overfor vindmøller. Det drejer sig især om områder ved Stadil Fjord, Ringkøbing Fjord og klitrækken i vest. Der hvor landskabet samtidig også er præget af vindmøller eller andre tekniske anlæg, som landbrugssiloer eller højspændingsmaster, vil landskabet være mere sårbart for yderligere påvirkning.

Forskellen på landskabets sårbarhed er tildels sammenfaldende med kommuneplanens landskabsopdeling i slettelandskab og fjordkyst- og klitkystlandskab. De mest nære og mest befærdede udsigtspunkter ligger indenfor slettelandskabet, som er det mest robuste område for vindmøller.

De eksisterende vindmøller i Vognkær, landbrugsbygninger samt andelssiloen i Ringkøbing udgør nærområdets mest markante tekniske anlæg, men idet afstanden mellem disse er forholdsvis stor, vurderes landskabet overordnet set ikke at være væsentlig præget af store tekniske anlæg. De eksisterende anlæg begrænser dog områdets robusthed for flere større tekniske anlæg.

De nærmeste kirker ligger i en afstand af ca. 2 km, men disse ligger bynært. Øvrige kirker i fjordlandskabet er synlige på lang afstand og gør landskabet mindre robust i forhold til påvirkningen af kirkenes betydning.

Opstillingsmønster

De fem vindmøller i Vognkær er opstillet i en lige linje nord og syd. Vindmølleanlægget opleves enkelt og åbent, så det er muligt at se landskabet igennem opstillingen og matcher landskabets enkelhed. Lokalt opleves møllerne dominerende i det flade landbrugsområde, da der er få andre elementer, der bryder de store flader. Den samlede opstilling opleves der imod på kort afstand let opfattet og enkel i forhold til de store markflader, som fremtræder tydeligt og markante, og det fremgår klart som et åbent landskab med store vidder, som indeholder et begrænset og åbent mølleanlæg.

To rækker møller vil i forhold til én række møller generelt give et mere kompakt anlæg. Ved to rækker møller er der mindre luft mellem møllerne, og det gør at anlægget er mindre gennemsigtig. Derfor vil to rækker især fra de skrå vinkler opleves mere som en barriere i landskabet, og dermed tager det mere fokus fra landskabet. Det er også fra de skrå vinkler, at de to rækker møller giver en større forstyrrelse, da afstanden mellem møllerne vil opleves forskellig i mellem møllerne i de to rækker. Fra disse skrå vinkler vil et anlæg med to rækker tiltrække mere fokus, og ofte vil vindmølleanlægget ses frem for landskabet. Fra enderne af rækkerne og fra vinkler, hvor vindmøllerne er helt sammenfaldende vil anlægget fylde mere end én række, men opleves ikke på samme måde at tage mere fokus fra landskabet eller som en barriere i landskabet i forhold til eksisterende forhold.

Ikke-teknisk resumé

Lokalplan 337a

Vindmøller i Rindum Enge

I forhold til det åbne landskabsområde er det optimale at vælge en opstilling, hvor den nye ansøgte række står parallelt med de eksisterende vindmøller i Vognkær, hvor møllerne står lige overfor hinanden. Det vil forventes at give en enkel og letopfattelig opstilling der modsvarer det enkle landskab. Det har ikke været praktisk muligt da enkelte placeringer er i konflikt med Vonå samt andre beskyttede naturområder. Der er så stræbt efter en opstilling af den nye række møller, der er tæt på at stå i mellemrummet i forhold til den eksisterende række, så afstand til beboelser mod øst stadig overholdes. Denne opstilling gør, at 4 ud af de 5 møller står indenfor åbeskyttelseslinjen, men hensynet til landskabet, beskyttet natur og krav til afstand til boliger har vægtet højere i valget af placeringen

Landskabsområde og Kystnærhedzonen

Området ligger i kystnærhedzonen og i landskabsområde, hvilket betyder, at det skal sikres, at landskabskarakteren med det flade landskab med fjord og hav bevares ved opstilling af den ansøgte vindmøllerække øst for den eksisterende møllerække i Vognkær. I forhold til kystnærhedzonen kræves en særlig planlægningmæssig eller funktionel begrundelse for kystnær lokalisering. Idet energiindholdet i vinden er væsentligt højere i de kystnære områder, giver det en planlægningsmæssig begrundelse for placering af vindmøllerne, men det skal stadig godtgøres, at den visuelle indvirkning på kystlandskabet mellem Ringkøbing Fjord og Stadil Fjord fortsat kan udgøre en landskabelig helhed, hvor natur og landskab har høj prioritet.

Landskabets åbenhed gør, at det udvidede mølleanlæg opleves på lang afstand, og der er meget lidt der skærmer for mølleanlægget. Vindmølleanlæggets mølletype har en mindre vingelængde end øvrige nyere vindmøller i området, og de enkelte møller opleves slankere, hvilket medfører, at hele møllegruppen nemmere opleves let og enkel

Det vurderes, at vindmølleprojektet visuelt påvirker oplevelsen af kystlandskabet, da opstillingsmønsteret fylder mere og fra de fleste retninger opleves en mere kompakt opstilling. Det påfører landskabet et større teknisk påvirkning, som fra flere vinkler har en forstyrrende indvirkning, der trækker fokus fra landskabet og bryder oplevelsen af uendelighed. Påvirkningen er størst i det robuste landbrugsprægede landskab især fra sydøst og sydvest i nærzonen og i mindre grad i de mere sårbare kystprægede områder, som har en større afstand til vindmølleanlægget.

Det vurderes på den baggrund, at landskabet inden for kystnærhedzonen og det bevaringsværdige landskabsområde bliver påvirket, men at landskabet kan rumme udbygningen af vindmølleanlægget.

I forhold til det samlede opfattelse af opstillingsmønsteret i det åbne landskab er det at fortrække hovedforslagets to lige lange rækker fremfor det alternative forslag. Dog vurderes forskellen ikke at være væsentlig.

Sammenspil med øvrige vindmøller

Da de ansøgte møller ikke står indenfor et udlagt vindmølleområde, skal der forholdes til Ringkøbing Skjern kommunes overordnede vindmølleplanlægning, som bliver påvirket af de ansøgte vindmøller.

Ifølge Temaplan for vindmøller i Ringkøbing-Skjern kommune koncentrerer vindmøllerne i den vestlige del af Ringkøbing-Skjern kommune, da vindressourcerne her vil give en større produktion. Det vil kræve, at der overordnet bliver taget hensyn til landskabet og at vindmøllegrupperne stadig kan opleves som adskilte anlæg.

De ansøgte vindmøller i Rindum Enge og de eksisterende vindmøller i Vognkær skal betragtes som ét samlet anlæg.

Nærzonens øvrige små, enkeltstående vindmøller står ikke så tæt på de ansøgte møller i Rindum Enge, at der opleves et væsentligt visuelt samspil mellem møllerne

Vindmøllegrupperne i Vedersø, Tim, Lyngmose, Nørhede til Hjortmose og Lem Kær har alle en højde og omfang i det flade landskab, der gør dem synlige på lang afstand, og derfor vil de opleves i sammenhæng med den ansøgte udvidelse af vindmøller i Rindum Enge. Da det ikke er en ny gruppe, der

Ikke-teknisk resumé

Lokalplan 337a

Vindmøller i Rindum Enge

ønskes opstillet, er fokus særligt på om udvidelsen af vindmøllegruppen i Vognkær ikke vil ændre væsentligt i oplevelsen af det samlede billede af vindmøller i dette fjordlandskab.

Landskabets åbenhed gør, at de store vindmølleanlæg, som står i en forholdsvis stor afstand til Rindum Enge, får en stor indvirkning på den samlede oplevelse af vindmøller i området. Afstanden gør imidlertid også af de enkelte anlæg opleves som adskilte vindmøllegrupper. En udvidelse af vindmølleanlægget ved Vognkær giver en væsentligt mere markant vindmøllegruppe, som visuelt fylder forholdsmæssigt meget mere i landskabet, da det udvidede anlæg er mere kompakt og med større tæthed mellem møllerne. Dermed tiltrækker det udvidede anlæg mere fokus end det eksisterende i sammenhæng med de øvrige vindmøllegrupper, men vurderes ikke at ændre det samlede billede af vindmøller i fjordlandskabet.

Veje i nærzonen

Naboer og andre besøgende vil se møllerne tættest på ved færdsel på de nærmeste veje. Fra vejene vil den udvide vindmølleanlæg samlet vurderes at fange opmærksomheden i større grad end det eksisterende anlæg, da det opleves mere markant og teknisk samt visse steder vil det også opleves forstyrrende. Fra de fleste vejstrækninger fremstår landskabet åbent, og trafiksikkerheden vurderes ikke at påvirkes af den ansøgte udvidelse af vindmølleanlægget.

Ringkøbing by

Ringkøbing by er den nærmeste større by og udkanten af det nærmeste boligområde ligger ca. 1200 meter fra det ansøgte mølleanlæg. Samlet vurderes det, at den indre del af Ringkøbing by ikke påvirkes af udvidelsen, på nær fra broen over jernbanen, hvor et større anlæg vil opleves. Mølleanlægget vil rykke væsentlig tættere på Ringkøbing. Det opleves i den nordvestlige del af Rindum, ved Rindumgård Allé, som påvirkes væsentlig visuelt af et større anlæg, der opleves dominerende og forstyrrende.

Samlede bebyggelse i oplandet

Indenfor nærzonen er der landsbyerne Kloster mod vest og Hee mod nordøst og den samlede bebyggelse ved Nørre Kirkegård mod sydvest for opstillingsområdet.

Samlet vurderes det, at de ansøgte vindmøller vil øge det tekniske præg i landskabet fra østsiden af Kloster og nordsiden af Nørre Kirkegårde, hvor det udvidede anlæg vil opleves mere kompakt og markant. Fra de øvrige landsbyer vurderes der ikke at ske en væsentlig ændring i oplevelsen af landskabet.

Kulturhistoriske elementer

Møllerne vil ikke optræde i direkte sammenhæng med beskyttede fortidsminder, og det vurderes, at de kendte kulturhistoriske spor ikke vil blive generet af de nye vindmøller.

Der er ingen sten- eller jorddiger i mølleområdet, som fremstår som markante kulturhistoriske spor i landskabet, og hverken veje eller møller skal placeres i nærheden af beskyttede diger. Projektet vurderes



Ikke-teknisk resumé

Lokalplan 337a

Vindmøller i Rindum Enge

res derfor ikke at påvirke beskyttede diger i nærområdet. Anlæg af serviceveje i forbindelse med vindmølleprojektet skal respektere de beskyttede diger, så de ikke bliver beskadiget. Såfremt et jorddige alligevel bliver beskadiget under anlægsarbejdet, skal det reetableres straks efter anlægsarbejdet er afsluttet.

Kulturområderne i nærzonen vil påvirkes med et mere markant og kompakt anlæg. Det er særligt i det afvandede område, som møllerne står i, at anlægget vil opleves dominerende og tage mere fokus i forhold til eksisterende forhold med vindmøllerne i Vognkær. Det vurderes, at oplevelsen fra kulturområderne vil forstyrres mere end ved eksisterende forhold, men at kulturområdernes særkende stadig kan erkendes.

Det vurderes, at Gammel Sogn Kirke er den eneste kirke, der vil opleves sammenfaldende med de ansøgte vindmøller fra sydvest, hvor de ansøgte møller vil dominere over kirken. Afstanden til Gammel Sogn Kirke og møllerne er samtidig også stor, og dermed syner Gammel Sogn Kirke ikke af meget i det store landskab, og derfor vurderes det ikke som en væsentlig forstyrrelse.

Det vurderes, at de øvrige kirker ikke kan opleves i samme retning, som de ansøgte vindmøller, og derfor vil oplevelsen af kirkerne ikke blive forstyrret af de ansøgte vindmøller i Rindum Enge.

Der er udsigt til vindmøllerne fra kirkegårdene ved Gammel Sogn Kirke, Stadil Kirke og Velling Kirke, men fra de øvrige kirkegårde er der ikke noget udsyn til de ansøgte vindmøller i Rindum Enge. Fra Gammel Sogn Kirkegård vil de ansøgte vindmøller påføre landskabet et mere teknisk præg, og det samlede vindmølleanlæg vurderes dominerende men dog som en ensartet gruppe. Fra kirkegårdene i Stadil og Velling, som begge ligger i mellemzonen, vil møllerne ikke være markante og vil opleves som fikspunkter i landskabet.

Det vurderes samlet, at de ansøgte vindmøller ikke væsentligt vil forstyrre oplevelsen af kirkerne i det åbne fjordlandskab og heller ikke væsentligt forstyrrer udsynet fra kirkegårdene i sammenligning med de eksisterende forhold.

Friluftsliv og rekreative forhold

Friluftsliv og rekreative områder er særlig tilknyttet Vonå, Stadil Fjord og Ringkøbing Fjord, som

Der er også flere aktivitets- og besøgssteder mellem Ringkøbing og Søndervig.

Det udvidede anlæg vil påvirke de rekreative områder ved Vonå, Stadil og Ringkøbing Fjord samt klitrækkerne mod vest. Det skyldes, at det udvidede anlæg bliver mere markant, og særligt fra klitrækkerne i nordvest og fra Røjkithavn vil det give en større forstyrrelse i horisonten, som vurderes at forringe den rekreative værdi.

Naturbeskyttelse

Internationale naturbeskyttelsesområder

De ansøgte vindmøller i Rindum Enge placeres ikke i et internationalt beskyttet naturområde, men mellem Stadil Fjord og Ringkøbing Fjord, som begge indgår i Natura 2000 områder. Det er i forbindelse med vindmøllerne ved Rindum Enge relevant at vurdere påvirkningerne på de to områder: Natura 2000-område nr. 66 Stadil og Vest Stadil Fjord, omfattende EF-fuglebeskyttelsesområde F41 og EF-habitatområde H59, og Natura 2000-område nr. 69 Ringkøbing Fjord og Nymindestrømmen omfattende EF-fuglebeskyttelsesområde F43 og EF-habitatområde H62.

Den nordligste ansøgte vindmølle ligger ca. 240 meter fra Natura 2000-området Stadil og Vest Stadil fjord, og derfor har der været krav om, at der blev udarbejdet en særskilt Natura 2000 konsekvensvurdering for vindmølleprojektet i Rindum Enge. Natura 2000 konsekvensvurderingen er udarbejdet af Grontmij i november 2012. Det vurderes, at alle øvrige Natura 2000 områder ligger i så stor afstand til projektområdet, at de ikke vil blive påvirket af vindmøllerne.

Ikke-teknisk resumé

Lokalplan 337a

Vindmøller i Rindum Enge

De fugle, der er relevante at vurdere i forhold til vindmølleprojektet, som er udpeget i EF-fuglebeskyttelsesområderne 41 og 43 er rørdrum, skestork, knopsvane, sangsvane, pibesvane, kortnæbbet grågås, grågås, bramgås, havørn, blåkær høg, rørhøg, vandrefalk pomeransfuglen og sortterne.

I etableringsfasen vil der være risiko for forstyrrelser for ynglende rørdrum og rørhøg, men ikke for de øvrige fugle, der ikke yngler i Rindum Enge. Derfor anbefales det, at yngleperioderne for rørdrum undgås ved anlæggelsen af de to sydligste møller fra 1. februar til 1. august. Alternativt kan der fra den 1. april – 30 april høres efter paukende hanner i området, for at høre om der er ynglende rørdrum. Hvis der ikke er ynglende rørdrum, er der ikke noget i vejen for at anlægge vindmøllerne i tiden fra 1. maj til 1. august. Det anbefales også, at undgå rørhøgs yngleperiode fra den 1. april til 1. august, og alternativt kan området i april undersøges for ynglende rørhøg. Hvis det viser sig, at rørhøg ikke yngler ved Vonå er opstilling af møller i rørhøgs yngletid uproblematisk.

I driftfasen er de eneste effekter af vindmølleprojektet ved Vonå på de udpegede fuglearter for F41 og F43, forstyrrelse af raste- fourageringsområder for gæs- og gulnæbbede svaner samt kollisioner af forbiflyvende fugle. Det kan potentielt kumulere med effekter fra andre projekter. Da området ved Vonå ikke er et vigtigt raste- eller fourageringsområde, vurderes projektet ikke at kunne bidrage med kumulerede effekter for rasteforekomsterne fra F41 og F43.

Kollisioner med vindmøllerne ved Vonå er vurderet at blive sjældne for de udpegede arter, men dette vil selvfølgelig kumulere med kollisioner fra de eksisterende vindmøller i det Vestjyske område. Det nuværende niveau vurderes dog ikke at være problematisk ift. områdernes bevaringsmålsætninger for de udpegede fuglearter.

Vindmølleprojektets alternative forslag, hvor der rejses fire i stedet for fem møller, vil give en mindre forstyrrelse ved i anlægsfasen i nærheden af rørskovene i den sydligste del af projektområdet, hvor der er potentiale for ynglende rørdrum. Da forstyrrelsen varer 1-2 måneder, og når der tages hensyn til at undgå rørdrummens yngleperiode, vurderes denne forskel mellem hovedforslaget og alternative forslag ikke at være væsentlig. I driftfasen vurderes det dog ikke at ændre på ovenstående vurdering, da mølle fem ikke har en væsentlig forstyrrende effekt på trækkende fugle eller ynglende fugle.

Odder er den eneste art udpeget i EF-habitatområderne nr. 59 og nr. 62, som Natura 2000 konsekvensvurderingen vurderer er relevant og projektets potentielle påvirkning på odder omtales under afsnittet Bilag IV arter.

Bilag IV-arter

Alle bilag IV-arter er gennemgået og vurderet om de potentielt har levesteder i nærheden af projektområdet og om vindmølleprojektet har nogle negativ påvirkning på artens yngle og rasteområder.

Det vurderes samlet, at projektet vil være uden negative påvirkninger på bestandene af arter på EF-habitatdirektivets bilag IV samt den økologiske funktionalitet af arternes yngle- og rasteområder.

Hovedforslaget vurderes ikke at have en væsentligt anderledes effekt på de nævnte Bilag IV-arter end alternativet med fire møller, da ingen af de nævnte bilag IV-arter bliver forstyrrede af mølle fem i driftfasen.

Der vurderes ikke at være behov for afværgeforanstaltninger i forhold til arter på EF-habitatdirektivets bilag IV.

Ikke-teknisk resumé

Lokalplan 337a

Vindmøller i Rindum Enge

Beskyttede naturområder

Der er moseområder langs Vonå og i området Stor Kog, som er beskyttet af §3 i naturbeskyttelsesloven. De planlagte møller vurderes ikke at få negativ effekt på den beskyttede natur, da de placeres udenfor arealerne og der er en skarp fysisk adskillelse fra de dyrkede marker, hvor møllerne placeres og den beskyttede natur. Opstilling og servicering af møllerne vil finde sted på nuværende landbrugsarealer og derfor ikke ændre påvirkningen af den beskyttede natur. Vindmølleprojektets alternative forslag, hvor der rejses fire i stedet for fem vindmøller, ændrer ikke på ovenstående vurderinger.



Foto 3.1 Foto af bevoksning i Store Kog (C-målsat) øst for opstillingsområdet, november 2012.

Opstillingsområdets øvrige fugle

Det vurderes, at der ved møllernes placering i Rindum Enge er taget højde for fugle ved, at der er lavet en konkret vurdering på beskyttede fugle, som trækkende fugle i området. I forhold til vindmølleområdets registrerede fugleliv og vindmøllernes påvirkning af fugle, som er beskrevet i inden- og udenlandske undersøgelser, vurderes det at mulige konflikter mellem området fugle og de planlagte vindmøller er små. På den baggrund vurderes det også, at den største gene for fuglelivet vil være forstyrrelseseffekten fra vindmøllerne, da risikoen for kollisioner er minimal og forholdsmæssigt helt uden betydning for fuglearterne på populationsniveau.

Det vurderes dermed, på baggrund af tilgængelig viden om fuglelivet i projektområdet, at de planlagte fem møller ikke vil få nogen negativ effekt på almindelige fuglearters populationsniveau.

Opstillingsområdets øvrige dyreliv

Rådyr, ræv, hare og smådyr som færdes i projektområdet vil blive forstyrret i anlægsfasen, som dog kun vil strække sig over få måneder. I anlægsfasen forventes dyrene at blive fortrængt til tilstødende områder. Når anlægsfasen er overstået, vil niveauet af forstyrrelser på jordniveau ikke være højere end ved den nuværende drift. Dyrene forventes at returnere i fuldt omfang efter en kortere tilvænningsperiode.

Flora

Vindmøllerne opstilles på agerjord i omdrift, hvor der aktuelt dyrkes enårige afgrøder og græs i omdrift. Der findes ingen fredede plantearter, som kræver særlig beskyttelse. Etablering af vindmøllerne vurderes ikke at påvirke plantelivet negativt hverken i anlægs- eller driftsfasen.

Åbeskyttelse

Der er en beskyttelseszone på 150 m fra Vonå, som ifølge naturbeskyttelseslovens §16 skal friholdes for bebyggelse for at sikre åen og dens nærmeste omgivelser som værdifulde landskabs-elementer og som levesteder og spredningskorridorer for plante og dyreliv. Det er muligt at give en dispensation, hvis der på et konkret grundlag kan sikres, at der ikke sker en væsentlig forstyrrelse.

Vonå og rørskoven benyttes både til yngle, raste og foruagering. De fugle og dyr, der potentielt benytter stedet til ynglebiotop er blandt andet rørdrum, rørhøg, odder, padder. Anlægsfasen vil virke forstyrrende, og derfor anbefales det at undgå yngleperioderne fra 1. april til 1. aug, hvis arterne registreres i

Ikke-teknisk resumé

Lokalplan 337a

Vindmøller i Rindum Enge

området før anlæggelsesperioden. Driftperioden er mest sårbar overfor flyvende fugle og flagermus, men det vurderes ikke at være et problem for populationerne. Der vil være risiko for, at der er arter, der mister mindre områder til foruagring eller ynglebiodoter, p.g.a. øget forstyrrelser, men det vurderes ikke at være væsentligt for opretholdelse af populationerne.

Det er vurderet, at der ikke er nogen typisk ådal ved Vonå, da der ikke findes en terrænstigning et stykke fra åen. Vonå er fra de fleste retninger ikke synlig som et landskabselement i det flade landskab. En undtagelse er broerne ved den befærdede Vestre Ringvej over Vonå og den mindre befærdede gangbro ved Bandsbyvej. Selve Vonå og bådbroen midtvejs i Vonå, hvorfra åen kan opleves, er mindre befærdede steder. Derfor vurderes det, at placering af vindmøller indenfor åbeskyttelseslinjen ikke påvirker landskabsoplevelsen af åen væsentligt.

Ved det alternative forslag vil der kun være 3 møller, der står indenfor åbeskyttelseslinjen, men påvirkningen af åen vurderes ikke væsentligt anderledes, da den sydligste vindmølle i hovedforslaget (mølle 5) ikke står særlig tæt på Vonå

Samlet vurderes vindmølleprojektet ikke væsentligt at påvirke plante- og dyrelivet tilknyttet Vonå og dens omgivelser indenfor åbeskyttelseslinjen, idet

der tages hensyn til ynglende fugle i sommerperioden og

okkerudfældning ved grundvandssænkningen begrænses.

Ved det alternative forslag med fire møller vil forstyrrelserne af rørskovsområde for potentielt ynglende rørdrum være mindre, men ved at tage hensyn til rørdrums yngleperiode vurderes forskellen mellem det alternative forslag og hovedforslaget ikke at være væsentlig.



Visualisering 0.1 Udsigt fra pumpehuset vest for Vonå mod vindmølleområdet Vognkær til venstre og i Rindum Enge til højre. Til højre i billedet ses diget langs Vonå, men selve åen kan ikke erkendes.

Ringkøbings byudvikling

Byudvikling i Ringkøbing er senest sket mod nord og sydøst. Den fremtidig byudvikling planlægges mod nord, sydøst og længere frem i tiden, vest for Vonå.

Det vurderes, at den planlagte og ønskede byudvikling af Ringkøbing ikke vil begrænses af støj, da støjkonsekvenszonen ligger nord for Vestre Ringvej og vest for Holstebrovej, hvor der ikke er planlagt byudvikling. Det vurderes heller ikke, at de planlagte og potentielle boligområder ud mod vindmølleanlægget vil opleve væsentligt større gene af støj på grund af de ansøgte vindmøller end ved eksisterende forhold.

Det vurderes ikke, at det potentielle boligområde nord og sydøst for Ringkøbing vil påvirkes visuelt af de ansøgte vindmøller, da udsigten til de ansøgte møller vil begrænses af nærliggende bevoksning og boliger.

Ikke-teknisk resumé

Lokalplan 337a

Vindmøller i Rindum Enge

Boligområdet ved Rindumgård Alle er påvirket af udsigt til vindmøllerne i Vognkær og det ansøgte projekt vil visuelt påvirke boligområdet til et mere forstyrrende udsigt til vindmøller. Det ønskede boligområde vest for Vonå vil påvirkes visuelt af de ansøgte vindmøller, dog vil det samlede vindmølle anlæg ses i en klar og begrænset opstilling, fra denne retning.

Den visuelle påvirkning af området til oplevelsescenteret Kraft vil blive væsentlig, men vurderes ikke at begrænse centerets som attraktion, da det vurderes at vindmøllerne er med til at fortælle centerets budskab med naturens kræfter.

Det ansøgte vindmølleprojekt vil gøre, at det samlede vindmølle anlæg vil komme tættere på byen og vil højst sandsynlig påvirke udviklingen af boligområderne indenfor Vestre Ringvej med den markante visuelle påvirkning, hvor vindmølle anlægget opleves i et forstyrrende mønster. Det vurderes ikke, at udviklingen vil bremse den fremtidige byudvikling i Ringkøbing K, hvor byudviklingen primært forventes at ske i de kommende år. En udvikling nordvest for Vestre Ringvej forventes først at blive aktuel efter vindmøllernes 20-30-årige levetid.

Øvrige miljøforhold

Sikkerhedsforhold

Havari

Risiko for havari med vindmøller er minimale for afprøvede og godkendte vindmølle typer. I Danmark er det et krav, at vindmøllerne typegodkendes i henhold til Energistyrelsens certificerings- og godkendelsesordning, inden de opstilles.

Isnedfald

Når vindmøllerne står stille i frostvejr, kan isslag under særlige forhold sætte sig på vingerne. De fem vindmøller er placeret på steder, hvor der normalt ikke færdes mennesker uden relation til markdriften, og isnedfald er derfor vurderet ikke at udgøre nogen væsentlig sikkerhedsrisiko.

Brand

Brand i vindmøller er meget sjældent. Sker det, vil vindmøller med kabineinddækning af glasfiber kunne brænde, og store, lette dele vil kunne falde brændende til jorden. På baggrund af eksisterende erfaringer og med de aktuelle afstande til henholdsvis naboejendomme og veje er det vurderet, at brand ikke udgør nogen væsentlig sikkerhedsrisiko.

Trafik

I driftsfasen er den normale til- og frakørsel vurderet at være så lille, at den ikke udgør nogen væsentlig sikkerhedsrisiko. Såfremt det er nødvendigt med ekstraordinær kørsel med blandt andet mobilkraner eller blokvogne, vil trafiksikkerheden blive tilrettelagt i samarbejde med færdselspolitiet. Det er vurderet, at projektet i såvel anlægs-, drifts og nedtagningsfasen kan gennemføres uden trafiksikkerhedsmæssige problemer.

Møllerne ligger i ca. 500 meters afstand fra offentlig vej, og det er vurderet, at møllerne ikke vil forstyrre trafikken på de omkringliggende veje.

Forhold til lufttrafik

Projektområdet i Rindum Enge ligger cirka 19 kilometer væk fra den nærmeste større flyveplads, Stauning Lufthavn, og på den baggrund er det vurderet, at vindmøllerne ikke vil være i konflikt med lufttrafik i indflyvningszonerne.

Statens Luftfartsvæsen har på baggrund af generelle retningslinjer krævet, at vindmøllerne afmærkes med et fast rødt lys på minimum 10 candela, der svarer til en 9-13 W glødepære. Lyset kan ses af flytrafikken, men vurderes ikke at genere omgivelserne på jorden.

Ikke-teknisk resumé

Lokalplan 337a

Vindmøller i Rindum Enge

Radiokæder og ledningsanlæg

I forbindelse med udarbejdelse af nærværende VVM-redegørelse er der rettet forespørgsel til en lang række radiokædeoperatører og ingen af de kontaktede operatører har haft indvendinger mod projektet.

Elledninger

De nærmeste større højspændingsledninger er 60 kV ledning syd og nord for projektområdet. Det er vurderet, at ledningerne ikke vil medføre problemer for driften af møllerne, idet de befinder sig i en tilstrækkelig afstand fra de ansøgte vindmøller i Rindum Enge. Der eksisterer ingen andre større ledningsanlæg i nærheden af projektområdet.

Olieudslip

Hvis der spildes olie eller lignende under opsætning og drift af vindmøller, er der potentielt risiko for forurening af grund- og overfladevand, og risikoen afhænger af geologiske og topografiske forhold og nærhed til vådområder. Risikoen er bl.a. af betydning i forhold til drikkevandsinteresser. Ringkøbing-Skjern Kommune ønsker, at der inden vindmøllerne tages i brug foreligger en beredskabsplan for, hvordan der reageres, hvis uheldet er ude.

Socioøkonomiske forhold

I VVM-redegørelsen er det vurderet, at vindmølleprojektet i Rindum Enge ikke vil medføre nogen negative socioøkonomiske påvirkninger ved tab af indtægter i området på hverken turisme, råstofindvinding, landbrugsmæssige interesser eller jagt.

Tyve af de nærmeste naboer vil have medejerskab af to af de ansøgte vindmøller og en tredje vil komme i udbud under VE-loven.

Værditab på fast ejendom henhører under Lov om fremme af vedvarende energi, Lov nr. 1392 af 27. december 2008. Mølleopstillerne vil informere om ordningen og anmeldelsesfristen på et offentligt møde.

Der findes under Lov om fremme af vedvarende energi også en såkaldt 'grøn ordning', som kan yde tilskud til fremme af lokale aktiviteter og rekreative anlæg. Tilskud fra ordningen er baseret på de nye vindmøllers installerede effekt. Ved gennemførelse af det ansøgte projekt stilles således et beløb til rådighed på henholdsvis ca. 792.000 kr ved hovedforslaget og 528.000 kr ved det alternative forslag igennem den grønne ordning.

Grundvand og Jordbrug

Vindmøllerne opstilles i et område med særlige drikkevandsinteresser. Opstillingen af vindmøller vil ikke påvirke eksisterende vandboringer, og det er vurderet, at risikoen for forurening af jord- eller grundvand som følge af aktiviteter i anlægs-, drifts eller nedtagningsfasen vil være minimal. Ved uheld vil der hurtigt kunne træffes de fornødne foranstaltninger for at forhindre en forurening af jord og grundvand, idet der også udarbejdes en beredskabsplan.

Vandstandsstigninger

Projektområdet ligger i et tørlagt landbrugsområde, som holdes tørt ved pumper. Det skal sikres, at etablering af fundament og opstilling af vindmøller ikke begrænser fremtidig ophør af tørlægningen, og at vandstanden dermed kan stige op til 1,5 meter i løbet af året. Derved skal det særligt sikres at fundamentet stadig har den rigtige lasteevne under den største vandstigning, hvilket kan gøres ved at etablere et bredere fundament eller ved pilotering. Hvilken løsning der vælges vil først være mulig at bestemme efter konkrete boringer ved mølleplaceringerne.

Udtaget areal af landbrugsdrift

Vindmøllerne er planlagt opstillet på private matrikler med nuværende landbrugsjord i omdrift. Midlertidige vendepladser og transportveje som kun anvendes i anlægsperioden, bliver fjernet igen, når vindmøllerne er stillet op. I alt bliver der udtaget cirka 10.900 m² (1,09 ha) jord af landbrugsdrift, mens

Ikke-teknisk resumé

Lokalplan 337a

Vindmøller i Rindum Enge

vindmøllerne er opstillet i vindmølleområdet. Ved ophør og demontering af vindmøllerne skal alle anlæg fjernes, og de udtagede arealer reetableres til landbrugsmæssig drift.

Overvågning

Kommunens miljøtilsyn skal sikre, at kravene i VVM-tilladelsen overholdes. Inden der udstedes ibrugtagningstilladelse, vil der normalt foregå en besigtigelse af forholdene. Endvidere sikrer kommunen sig, at eventuelle krav om støjmåling bliver overholdt, ved at kræve dokumentation for støjmålingen inden for en given tidsperiode.

Det fremgår af VVM-redegørelsen og Miljørapporten, at kravene er overholdt ved alle nabobeboelser. Kommunen vil forlange at ejeren gennemfører en støjmåling ved først givne lejlighed, hvor vindforholdene svarer til kravene i Bekendtgørelse 1284 af 15. december 2011 om støj fra vindmøller (vindmøllebekendtgørelsen). Støjmålingerne udføres som beskrevet i bekendtgørelsen. Ringkøbing-Skjern Kommune vil endvidere forlange dokumentation for, at skyggekast hos naboer ikke overstiger 10 timers reel beregnet skyggekast pr. år.

Oliespild

Der skal foreligge en beredskabsplan for eventuelt oliespild fra møllerne, før møllerne opstilles. I tilfælde af uheld skal Ringkøbing-Skjern Kommune orienteres efter, at man har rengjort møllerne og fjernet olien med videre. Ved akut forurening skal kommunen kontaktes straks

Grundvandsænkning og §3 naturarealer

Ringkøbing-Skjern Kommune ønsker, at der inden vindmøllerne tages i brug foreligger en beredskabsplan for, hvordan der reageres, hvis uheldet er ude med udfældning af okker.

Det skal også redegøres for at tilkørsel og opsætning ikke overlapper med de nærliggende §3 arealer. Ved udpumpning af vand fra fundamentsudgravningerne, skal der indhentes forudgående dispensation fra Naturbeskyttelseslovens § 3.

Fugle

Før anlægget påbegyndes skal det overfor Ringkøbing Skjern kommune redegøres for, at det er udenfor yngleperioden for røddrum og rørhøg fra den 1. april-1 august eller alternativt skal det undersøges om der er ynglende røddrum og rørhøg i april måned forud for anlægsfasen. Det skal også redegøres for at anlægsfasen er udenfor jordrugene fugles ynglesæson, som strækker sig fra ca. 1. april til 20. juni

Sammenligning af projektforslagene

I tabel 0.1 er de faktuelle forhold ved hovedforslag og alternativt forslag samt 0-alternativet opsummeret. Tabellen viser projektforslagenes produktion, og 0-alternativet nuværende produktion fra vindmøller i Vognkær. Tilsvarende vises effekten på klima og luftforurening.

Der er ikke den store forskel på projektforslagenes nabopåvirkninger med støj og skyggekast, idet møllerne reguleres til størst mulig ydelse indenfor opstillingsområdets rammer. Ved 0-alternativet er naboer påvirket med støj, skyggekast og visuel udsyn til vindmøller.

Fordele ved begge projektforslag

Der sker en fortrængning af CO₂ og andre miljøskadelige stoffer.

Støjberegninger for alle vindmøller overholder støjkravene.

Der er vindmøller i området i forvejen, som påvirker visuelt, støj og skyggekast.

Der er god afstand til nærmeste boliger, med godt 250 meter udover lovkravet

Der er ingen konflikter med radiokæder.

Landskabet har en stor skala, der kan rumme vindmølle anlæg af den ansøgte størrelse.

Hindrer ikke byudvikling af Ringkøbing by.

De 20 projektansøgerne er de nærmeste naboer til møllerne.

Ikke-teknisk resumé

Lokalplan 337a

Vindmøller i Rindum Enge

Ulemper ved begge projektforslag

Åbent sårbart landskab

Landskabet vil blive mere præget af tekniske anlæg.

Fra Rindumgård Allé, Vestre Ringvej og Nørre Kirkegårde bliver der samlet tilført landskabet et øget teknisk præg, som kan virke forstyrrende på landskabsoplevelsen.

Vindmøllerne vil virke dominerende og påvirke landskabsoplevelsen i den inderste del af nærzonen, herunder fra flere nabobeboelser.

Der forudsættes en dispensation fra åbeskyttelseslinjen til fire ud af fem møller

Vindmølleanlægget tættere på Ringkøbing by

Tæt på Natura 2000 (undgår påvirkning af fugle)

Fordele ved hovedforslaget

Der er en stor effekt (15,0 MW) og dermed en stor produktion fra vindmøllerne.

Der er en høj reduktion af CO₂ og andre miljøskadelige stoffer.

Der er symmetri i antal møller i rækkerne og derfor er det fra nogle vinkler mere harmonisk.

Ulemper ved hovedforslaget

Lavfrekvent støj er tæt på grænseværdien ved ansøger og enkelte naboer.

Tre beboelse skal nedlægges, men ejer er medansøger.

Fordele ved alternativt forslag

Rindumgård Allé vil få større afstand til møllerne.

Møllerne overholder afstandskrav til alle nuværende beboelser, men i forhold til støjberegningerne skal der stadig nedlægges min. 2 boliger.

Kortere møllerække og dermed mindre udbredelse fra nogle vinkler end hovedforslaget.

Ulemper ved alternativt forslag

Produktionen er 20 % mindre end ved hovedforslaget (12,0 MW).

Reduktionen af CO₂ og andre miljøskadelige stoffer er 25-30% mindre end ved hovedforslaget.

Støj og lavfrekvent støj er tæt på grænseværdien ved ansøger og enkelte naboer.

Fordele ved 0-alternativet

Landskabet bliver ikke yderligere påvirket af vindmøller.

Ulemper ved 0-alternativet

Der sker ingen udbygning af produktionen af vedvarende energi og ingen fortrængning af CO₂ og andre miljøskadelige stoffer.

Samlet vurdering

Det vurderes samlet, at fem nye møller med en totalhøjde på op til 125 meter kan opstilles og være i drift samt nedtages og området retableres under hensyntagen til områdets landskab, mennesker, miljø og natur. Der er ingen væsentlig merpåvirkning fra hovedforslagets møller i forhold til det alternative forslag med 4 møller.

Naboer til projektet vil i større eller mindre grad kunne se og/eller høre møllerne fra eller omkring deres private ejendom, men alle lovgivningsmæssige krav til projektet er overholdt. Afstanden til naboboliger overholder vindmøllecirkulærets afstandskrav, og skyggekastpåvirkninger begrænses til maksimalt 10 timer beregnet årligt. Mølleopstillerne er pligtige til at erstatte eventuelle værditab på naboboliger, der kan sandsynliggøres som følge af projektet. Værditabsforhold håndteres efter VE-loven.

Det vurderes, at vindmølleprojektet visuelt påvirker oplevelsen af kystlandskabet, da opstillingsmønstret fylder mere end det eksisterende anlæg og fra de fleste retninger opleves en mere kompakt opstilling. Det påfører landskabet et større teknisk påvirkning, som fra flere vinkler har en forstyrrende indvirkning, der trækker fokus fra landskabet og bryder oplevelsen af uendelighed. Påvirkningen er

Ikke-teknisk resumé

Lokalplan 337a

Vindmøller i Rindum Enge

størst i det robuste landbrugsprægede landskab især fra sydøst og sydvest i nærzonen og i mindre grad i de mere sårbare kystprægede områder, som har en større afstand til vindmølleanlægget. Det vurderes på den baggrund, at landskabet inden for kystnærhedszonen og det bevaringsværdige landskabsområde vil påvirkes, men kan rumme udbygningen af vindmølleanlægget.

Det udvidede vindmølleanlæg vil virke forstyrrende fra boligområderne ved Rindumgård allé og Nørre Kirkegårde, samt udsigten fra Gl. Sogn Kirkegård. I forhold til øvrig kulturhistorie vurderes det samlet, at de ansøgte vindmøller ikke vil forstyrre oplevelsen af både indsynet og udsynet kirkerne i det åbne fjordlandskab i sammenligning med de eksisterende forhold.

Det åbne fjordlandskab er præget af mange vindmølle og udvidelsen af vindmølleanlægget ved Vognkær giver et mere markant vindmøllegruppe, dog vurderes det at udvidelsen ikke er betænkelig i forhold til samspillet med øvrige vindmøllegrupper, da vindmøllegrupperne opleves adskilte og udvidelsen ikke ændre væsentlig på det samlede billede af vindmøller i fjordlandskabet.

Det vurderes, at der kan gives dispensation fra åbeskyttelselinjen både med hensyn til de landskabelige hensyn samt hensyn til flora og fauna.

Det vurderes overordnet, at er det ansøgte vindmølleprojekt ikke er i konflikt med realisering af den fremtidige byudvikling i Ringkøbing, men vil begrænse byudviklingen mod nordvest.

Projektet vurderes ikke at tilsidesætte de hensyn, der skal varetages i forhold til beskyttelsen af miljø og natur. Projektet vil bidrage positivt til klima og miljø i form af produceret vedvarende energi og sparede skadelige emissioner.



Sammenfattende redegørelse – vindmøller i Rindum Enge

Denne sammenfattende redegørelse er udarbejdet i henhold til Lov om Miljøvurdering af Planer og Programmer § 9, stk. 2, og omhandler:

- Lokalplan nr. 337a samt Tillæg nr. 28a til Ringkøbing-Skjern Kommuneplan 2013-2025 med tilhørende VVM-redegørelse og miljørapport for vindmøller i Rindum Enge.

Lokalplaner og tillæg til kommuneplaner er omfattet af Lov om Miljøvurdering af Planer og Programmer. Ifølge loven skal myndigheder ved den endelige vedtagelse af et planforslag, der er omfattet af loven, udarbejde en sammenfattende redegørelse.

Den sammenfattende redegørelse skal omhandle følgende emner:

- Hvordan miljøhensyn er integreret i planen
- Hvordan miljørapporten og udtalelser fra offentligheden er taget i betragtning
- Hvorfor planen er valgt på baggrund af de opstillede alternativer
- Hvorledes myndigheden vil overvåge de væsentlige miljøpåvirkninger af planens gennemførelse

Forslag til Tillæg nr. 28a og Tillæg nr. 28b til Ringkøbing-Skjern Kommuneplan 2013-2025 med tilhørende VVM-redegørelse og miljørapport for vindmøller i Rindum Enge har været fremlagt i offentlig høring i perioden 21. marts 2014 til den 16. maj 2014.

Planvedtagelse

Tillæg nr. 28a til Ringkøbing-Skjern Kommuneplan 2013-2025 og Lokalplan nr. 337a for vindmøller i Rindum Enge blev vedtaget den 17. juni 2014.

Det blev samtidig vedtaget, at der meddeles VVM-tilladelse til hovedforslaget, som er beskrevet i hovedforslaget i ”Vindmøller i Rindum Enge, Miljørapport med VVM og Miljøvurdering, feb. 2014”.

Beslutningen betyder, at Forslag til Lokalplan nr. 337b samt Tillæg nr. 28b til Kommuneplan Ringkøbing-Skjern 2013-2025 ikke er vedtaget. Forslag til Lokalplan nr. 337b samt Tillæg nr. 28b er aflyst.

Integration af miljøhensyn i planerne

Dette afsnit redegør for, hvordan miljøhensyn er integreret i planerne, og hvordan miljørapporten er taget i betragtning, jævnfør Miljøvurderingslovens § 9, stk. 2, nr. 1.

Samtidigt med udarbejdelsen af forslag til kommuneplantillæg og lokalplanforslag blev der igangsat en miljøvurdering af planerne ved udarbejdelse af en kombineret VVM-redegørelse og miljørapport. Udarbejdelse af VVM-redegørelsen og miljørapporten helt fra begyndelsen af planlægningen, har efter kommunens vurdering medvirket til, at relevante problemstillinger er blevet afklaret i løbet af processen.

Kommunen har vurderet, at gældende lovgivning for afstandskrav til nabobeboelse og støjpåvirkning ved nabobeboelse fra vindmøllerne vil være overholdt ved projektet.

Miljøkonsekvenserne er beskrevet nærmere i den tilhørende VVM-redegørelse og miljørapport. For et fuldstændigt billede henvises derfor til dette dokument.

Miljørapportens betydning og udtalelser fra offentlighedsfasen

Dette afsnit redegør for, hvordan VVM-redegørelsen og miljørapporten for vindmøller i Rindum Enge samt udtalelserne i forbindelse med offentlighedsfasen er taget i betragtning ved den endelige vedtagelse af planforslagene jævnfør Miljøvurderingslovens § 9, stk. 2, nr. 1.

Der er i høringsperioden indkommet 13 høringssvar, heraf 9 svar, som repræsenterer tilsammen 10 husstande i nærområdet til de ansøgte vindmøller. Desuden er der høringssvar fra Naturstyrelsen, RAH Service A/S og Danmarks Naturfredningsforening samt Søværnets Operative Kommando, som ingen bemærkninger har til plandokumenterne.

De gennemgående temaer i høringssvarene er en opfordring til, at der vælges 5 møller frem for det alternative forslag med 4 møller,

- da det giver en symetri og harmoni i forhold til den eksisterende række møller i Vognkær
- da der giver ejerskab til de 10 næst nærmeste naboer, så i alt de 20 nærmeste naboer bliver ejer af en 1/10 mølle

Danmarks Naturfredningsforening indsigelse pointerer, at det er uheldigt at placerer flere møller i det bevaringsværdige landskab i kystnærhedszonen, hvor der er langstrakt udsigt, men den uberørte natur er allerede ødelagt med møllerne i Vognkær ved Vonå. Samtidig opfordres der til at de 5 møller vælges frem for de alternative 4 møller, for at give den bedste helheds påvirkning. Naturstyrelsen finder ikke anledning til at gøre indsigelser ud fra en konkret vurdering af

projektet i det bevaringsværdige landskab. RAH service gør opmærksom på 10 kV kabel i lokalplanen

Der er redegjort for indsigelserne i det vedlagte notat "Behandling af bemærkninger og indsigelser ved offentlighedsfasen for vindmøller i Rindum Enge" af 20. maj 2014. Notatet giver et resumé af de indkomne indsigelser med kommunens bemærkninger hertil. Notatet er vedlagt.

Konsekvenser af høringer

Det er byrådets vurdering, at projektet er tilstrækkeligt belyst. Byrådet finder ikke, at der i offentlighedsfasen er fremkommet bemærkninger, der medfører behov for at foretage yderligere vurderinger og undersøgelser af projektet.

Valg af projekt

Dette afsnit redegør for valg af projekt på baggrund af de opstillede alternativer jævnfør Miljøvurderingslovens § 9, stk. 2, nr. 2.

Projektforslagene

Ved hovedforslaget med fem vindmøller er der foretaget beregninger for møller på 3,0 MW med en rotordiameter på 90 meter og en navhøjde på 80 meter, hvilket giver en totalhøjde på 125 meter. Vindmøllernes beregnede produktion er på i alt 43.700 MWh om året. For en periode over 20 år vil den beregnede produktion være på ca. 874.000 MWh, hvilket svarer til en reduktion af CO₂-udledning på ca. 655.000 tons.

Ved det alternative forslag med fire vindmøller er der foretaget beregninger for møller på 3,0 MW med en rotordiameter på 90 meter og en navhøjde på 80 meter, hvilket giver en totalhøjde på 125 meter. Vindmøllernes beregnede produktion er på i alt 34.800 MWh om året. For en periode over 20 år vil den beregnede produktion være på ca. 696.000 MWh, hvilket svarer til en reduktion af CO₂-udledning på ca. 520.000 tons.

Miljøpåvirkningen forårsaget af møller i Rindum Enge vurderes samlet set at være acceptabel.

Projektforslagene sammenlignes med et såkaldt 0-alternativ. Ved 0-alternativet bevares de eksisterende forhold, hvilket vil sige at der ikke opstilles nye møller i området og kun de eksisterende 5 møller i Vognkær vil stå i området. Landskabet og oplevelsen af landskabet vil således forblive som i dag.

0-alternativet har ikke nogen yderlig gavnlig effekt i forhold til reduktion af udledning af blandt andet CO₂, NO_x og SO₂ og for graden af selvforsyning med vedvarende energi.

Lokalplanen

Hovedforslaget er valgt fordi det er vurderet, at projektet med 5 vindmøller er landskabeligt mest harmonisk, idet det vil medføre symmetri i antal møller

i rækkerne. Desuden er det vurderet, at der ikke vil være en væsentlig større påvirkning af naboer og Ringkøbing by ved 5 møller frem for 4.

Overvågning

Dette afsnit redegør for, hvorledes myndigheden vil overvåge de væsentlige miljøpåvirkninger af planen jævnfør Miljøvurderingslovens § 9, stk. 2, nr. 3.

Kommunens byggesagsbehandling og miljøtilsyn skal sikre, at de til enhver tid gældende grænseværdier for støj fra vindmøller samt vilkår i VVM-tilladelsen overholdes.

Støj

Det fremgår af VVM-redegørelsen og miljørapporten, at støjkravene vil blive overholdt for både almindelig og lavfrekvent støj ved alle nabobeboelser. Inden der meddeles byggetilladelse til møllerne, vil kommunen sikre, at der foreligger beregninger, der godtgør, at møllerne kan overholde krav vedrørende støj.

Ringkøbing-Skjern Kommune kræver, at der foretages en støjmåling af møllerne ved først givne lejlighed, hvor vindforholdene svarer til kravene i bekendtgørelse nr. 1284 af 15. december 2011 om støj fra vindmøller og senest tre måneder efter, at møllerne er sat i drift. Støjmålingerne skal udføres som beskrevet i bekendtgørelsen. Resultaterne skal indsendes til Ringkøbing-Skjern Kommune, så snart de foreligger.

Overvågning af støjen fra vindmølleanlægget vil blive udført efter de til enhver tid gældende regler (for tiden bekendtgørelse nr. 1284 af 15.12.2011 om støj fra vindmøller).

Skyggekast

Det fremgår af VVM-redegørelsen og miljørapporten, at op til 3 nabobeboelser vil kunne påvirkes med mere end 10 timers skyggekast om året beregnet ud fra gennemsnitlige vejrforhold. Der er tale om teoretiske beregninger, der ikke tager hensyn til, at nogle boliger har driftsbygninger eller tæt bevoksning, som vil mindske eller helt dække for skyggekastet. Skyggekast fra vindmøllerne er beregnet til maksimalt 17:18 timer årligt ved Vesterhede 13. Ved det alternative forslag er den maksimale påvirkning beregnet til 15:45 timer årligt. Der skal installeres såkaldte skyggestop i de berørte møller, som stopper møllen på de belastede tidspunkter, så ingen nabobeboelser påføres skyggekast svarende til mere end 10 timers reel skyggetid årligt beregnet ud fra gennemsnitlige vejrforhold.

Ringkøbing-Skjern Kommune vil kræve dokumentation for påkrævet installation. Klage fra naboer kan – efter at kommunen har vurderet sagen - medføre, at kommunens miljøtilsyn pålægger ejeren af vindmøllerne at få foretaget yderligere dokumentation af skyggestoppet/skyggekastet.

Natur og miljø

Ringkøbing-Skjern Kommune skal sikre, at miljøkrav og naturbeskyttelseslovens krav overholdes. Mølleeejer skal søge kommunen om tilladelse, hvis en aktivitet potentielt vil kunne påvirke et beskyttet område, eksempelvis hvis grundvandet midlertidigt skal sænkes nær et § 3 beskyttet område, eller hvis der skal etableres et bassin til okkerudfældning i forbindelse med etablering af et vindmøllefundament.

Det skal sikres at anlæggelsen ikke påvirker ynglende rørdrum og rørhøg i rørskovene ved Vonå, som har en yngleperiode fra 1. april – 1 august samt jordrugende fugles yngleperiode fra 1. april – 20 juni.

Arbejds miljø og arbejdssikkerhed

Tilsyn med arbejdsmiljø og arbejdssikkerhed ved møllernes opstilling og nedtagning samt ved serviceeftersyn og reparation hører under Arbejdstilsynet.

Sikkerhed for befolkningen

Vindmølleeejeren er efter Bekendtgørelse nr. 73 af 25. januar 2013 forpligtet til at indberette udført service til Energinet.dk og større skader og skader af sikkerhedsmæssig betydning til Energistyrelsens godkendelsessekretariat for Vindmøller (Risø).

Oliespild

Der skal foreligge en beredskabsplan for eventuelt oliespild fra møllerne, før møllerne opstilles. Der stilles særlige krav til produkter til rengøring efter olieudslip, og i tilfælde af uheld skal Ringkøbing-Skjern Kommune orienteres efter, at man har rengjort møllerne og fjernet olien med videre. Eventuelt vaskevand fra møllerne skal opsamles og håndteres som spildevand. Ved akut forurening skal kommunen kontaktes straks.

Retablering af eksisterende forhold

Ved retablering af eksisterende forhold skal vindmøllerne, herunder fundamenter, tekniske anlæg og installationer samt arbejdsarealer og veje, der alene anvendes til vindmøllerne, fjernes af mølleeejer inden ét år efter, at driften er ophørt.

Efter endt drift skal fundamenterne fjernes i henhold til miljømyndighedens krav. Hvis ejeren af den grund, hvorpå vindmøllen er opstillet ønsker at dele af fundamentet skal forblive liggende i jorden, skal grundejeren søge om tilladelse hertil efter den til enhver tid gældende miljølovgivning. Dette medfører, at miljømyndigheden på nedtagningstidspunktet, tager stilling til, om miljømyndigheden vil tillade at lade dele af fundamentet blive liggende. Et eventuelt krav om fjernelse af fundamentet vil blive pålagt grundejeren. Det er således op til ejeren af den pågældende matrikel at indgå en privatretslig aftale med bygherren om fjernelse af vindmølle og fundament efter endt drift samt eventuelt at kræve, at der stilles bankgaranti herfor. Hvis fjernelse og retablering ikke er sket inden ét år, kan kommunen lade arbejdet udføre for grundejerens regning.



NOTAT

Behandling af bemærkninger og indsigelser ved offentlighedsfasen for vindmøller i Rindum Enge

I forbindelse med planlægningen for vindmøller i Rindum Enge har Ringkøbing-Skjern Kommune gennemført en offentlighedsfase for forslag til lokalplan nr. 337a og 337b, forslag til Kommuneplantillæg nr. 28a og 28b og tilhørende VVM-redegørelse og miljørapport i perioden fra den 21. marts til den 16. maj 2014.

I dette notat gives først et kort referat af de indkomne høringssvar fra offentlighedsfasen samt administrationens bemærkninger hertil, tabel 1. Et kort bagerst i notatet viser placeringen af de nabobeboelser, hvorfra der er indkommet bemærkninger.

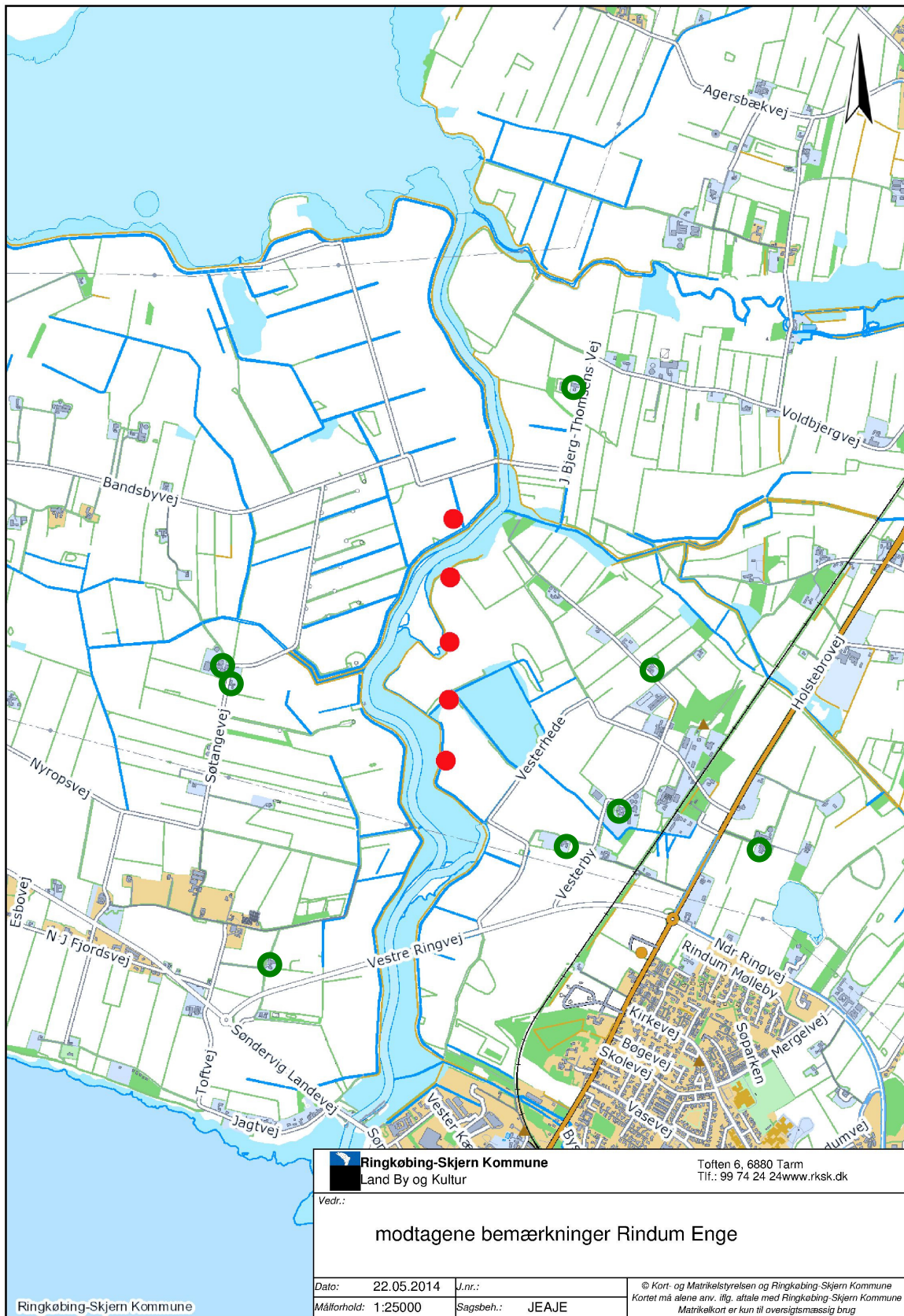
Notatet ledsages af de fulde indsigelser.

Tabel 1

Nr.	Høringssvar fra:	Høringssvarets indhold (oplistet som punkt 1, 2, 3 osv.)	Administrationens bemærkninger
	Myndigheder m.v.		
1	RAH Adm A/S Ndr. Ringvej 4 6950 Ringkøbing	1) Gør opmærksom på, at RAH Net A/S har 10 kV kabler beliggende indenfor området i lokalplan 337a, b.	Kort over kablernes placering videresendes til ansøger, så kablerne kan respekteres i anlægsfasen.
2	Søværnets Operative Kommando (SOK)	1) Ingen bemærkninger	
3	DN Ringkøbing-Skjern afdelingen	1) Henviser til, at kun én mølle kommer til at stå udenfor åbeskyttelseslinien. Området ligger i kystnærhedszone og i område udlagt i kommuneplanen som værdifuldt landskab nær Natura 2000-område. 2) Finder det meget uheldigt at der placeres flere vindmøller i de værdifulde landskaber i kystnærhedszonen. 3) Konstaterer dog, at planforslagernes bestemmelser om at opnå samspil med de eksisterende møller i Vognkær mindsker den uheldige landskabelige virkning af de nye møller. Fastholder dog, at møller opstillet i to rækker fra flere vinkler opleves som uden klar struktur og derfor fremstår som et meget massivt teknisk anlæg. 4) Forslaget med 5 møller foretrækkes frem for de 4 for at opnå den bedste helhedsvirkning i	Ad 1-4) Tages til efterretning Ad 5) Forholdet er indarbejdet i lokalplanens bestemmelser

		forhold til de eksisterende møller 5) Anbefaler, at det bør fremgå, at de nye møller skal have samme dimensioner, farve og omdrejningshastighed som de eksisterende.	
4	Naturstyrelsen	1) Ingen bemærkninger, selvom at området er udpeget som værdifuldt landskab. Der er tale om en konkret vurdering	Tages til efterretning
	Borgere		
5	Lene Møller Holm og Hans Gade Holm Vesterby 3 6950 Ringkøbing	1) Er en af de 10 nærmeste naboer og giver fuld opbakning til projektet 2) Opfordrer til at projektet kommer til at indeholde 5 møller, da det vil betyde, at de 20 nærmeste naboer alle vil kunne deltage i 1/10 mølle hver	Tages til efterretning
6	Joan og Kristen Poulsen Søtangevej 5, Holmsland Annelouise Poulsen Toftvej 2, Holmsland	1) Kaldet vindmølleprojektet et folkeligt projekt. De 10 nærmest boliger har været inddraget i projektet fra starten og nu er de næste 10 boliger også inddraget. 2) Støtter op omkring projektet 3) Anbefaler hovedforslaget med 5 møller, da det vil give den bedste harmoni i opstillingen	Tages til efterretning
7	Hans Østergaard Holstebrovej 78 6950 Ringkøbing (formand for VE-møllen)	1) Foretrækker 5 møller for at VE-møllen kan blive en hel mølle. Ved 5 møller vil ca. 300 husstande mere få mulighed for at købe anparter. Støjmessigt vil der ikke være den store forskel om det er 4 eller 5 møller. Det ser pænere ud med lige mange møller i hver række.	Tages til efterretning
8	Towt ApS Vesterby 6 6950 Ringkøbing	1) Har sammen med de 10 nærmeste naboer arbejdet med vindmølleprojektet. Der er tilstræbet en åben proces, med dialog med forskellige interessenter. Ejerskabet af den femte mølle er aftalt med de 10 næste naboer. 2) Anbefaler projektet med 5 møller 3) Har vedhæftet støj-billedet af projektet, der viser en uvæsentlig forskel om det er 4 eller 5 møller 4) Ved etablering af 5 møller vil en stor del af Ringkøbing by få mulighed for at købe VE-anparter 5) Mener ikke, der er miljømæssig forskel om det er 4 eller 5 møller 6) Henviser til at den 5 mølle vil bidrage med et større beløb til grøn ordning	Tages til efterretning
9	Bent Pouli Madsen Søtangevej 4 6950 Ringkøbing	1) Vil anbefale vindmølleprojektet med 5 møller 2) Vil betyde meget synsmæssigt med 2 lige lange rækker med 5 i hver	Tages til efterretning
10	Alex Jørgensen Toftvej 2 6950 Ringkøbing	1) 5 møller op i to lige lange rækker vil være pænere og ved 5 møller kan flere naboer være med. Det er en god ide 2) Begrænset forskel på støjen ved 5 møller i stedet for 4	Tages til efterretning
11	Ilse og Michael Andersen Jens Bjerg-Thomsens Vej 6, Hee 6950 Ringkøbing	1) Foretrækker 5 møller i 2 lige lange rækker, da det er mest symmetrisk og kønner 2) Meget begrænset forskel i støj ved 5 møller i stedet for 4 3) Ingen miljømæssig forskel	Tages til efterretning
12	Lis og Peder Bjerg Vesterhede 16, Rindum	1) Går ind for 5 møller 2) Større fordelingsgrundlag af fællesudgifter og mulighed for at købe møllen på havnen	Tages til efterretning

	6950 Ringkøbing	3) Der er ca. 300 flere huse der får muligheder for VE anparter	
13	Jørn Justesen	1) Foretrækker 5 møller 2) Mulighed for at yderligere 10 naboer kan deltage i projektet	Tages til efterretning



*Grøn cirkel: Nabobeboelser, hvorfra der er kommet bemærkninger
Rød cirkel: Ca. placering af møller*