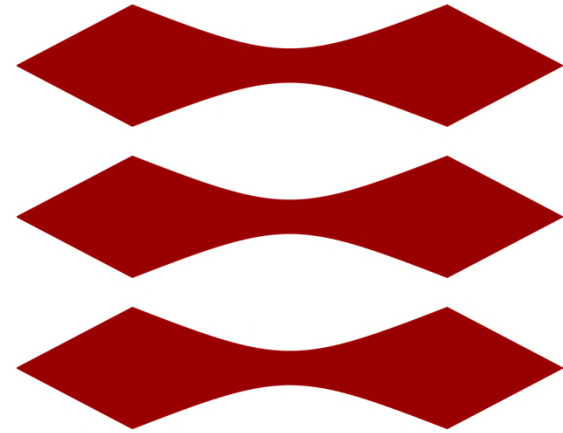


Om skrubber i Ringkøbing Fjord

Mikael van Deurs



DTU



Fiskeplejen.dk

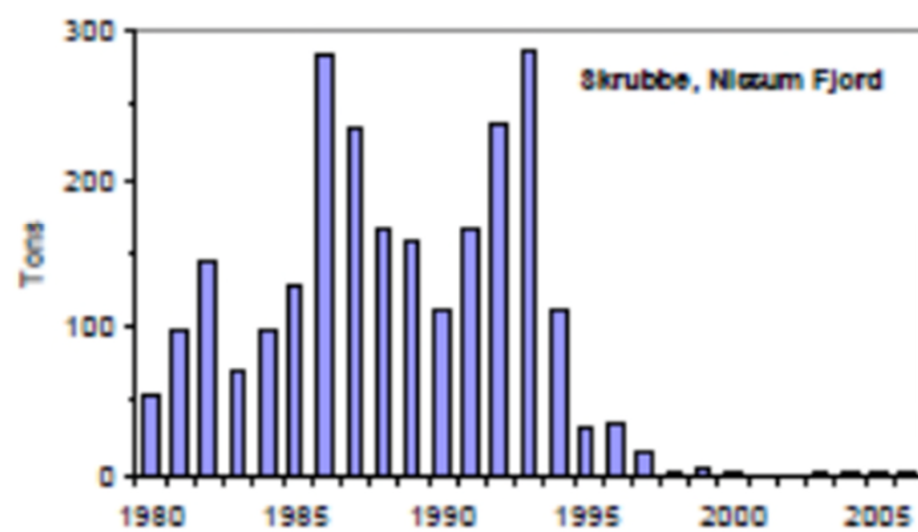
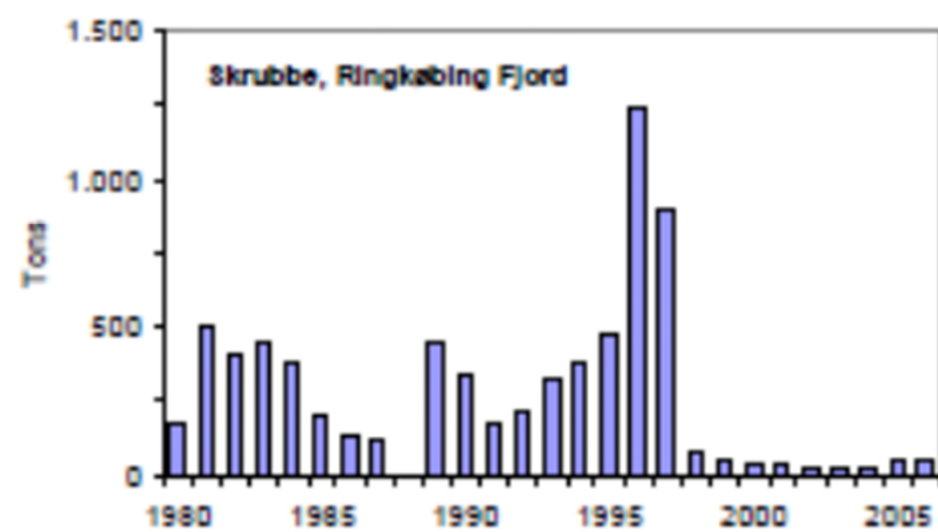
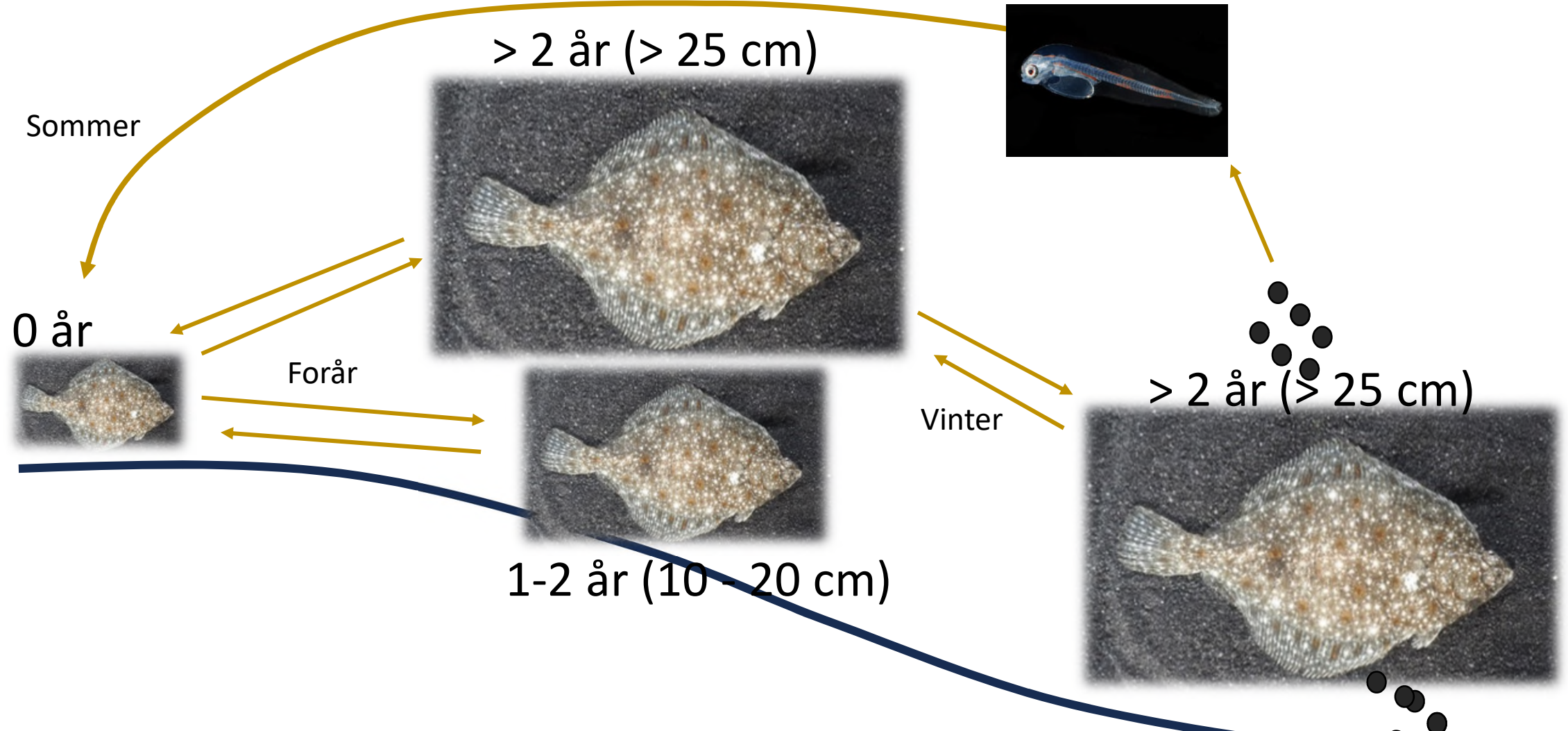
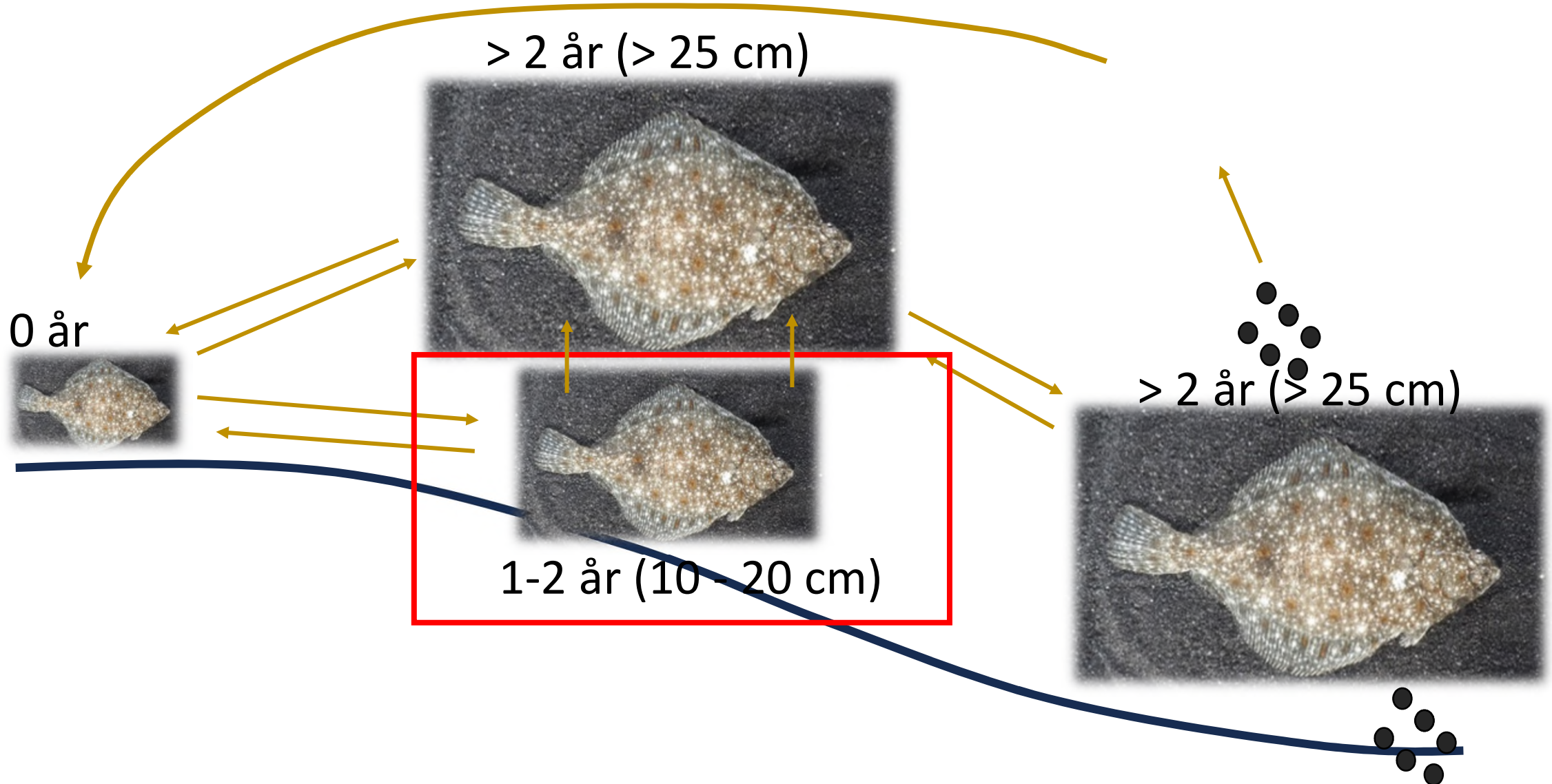


Fig. 6.1. Landinger af skrubbe fra Ringkøbing Fjord (til venstre) og Nissum Fjord (til højre) 1980-2006.

- Hvordan er vandrings-mønstrene for skubber?
 - Gyder skubberne i fjorden eller udelukkende på dybere vand i havet?
-





> 2 år (> 25 cm)

0 år

1-2 år (10 - 20 cm)

> 2 år (> 25 cm)

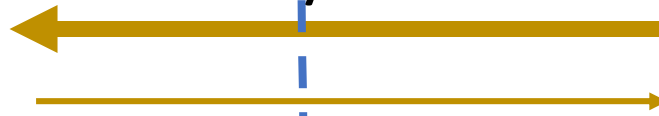
SLUSEN

> 2 år (> 25 cm)



1-2 år (10 - 20 cm)

Forår/sommer



1-2 år (10 - 20 cm)

- Er der en genetisk unik bestand i Ringkøbing Fjord?

- Det ene genetiske studie som har fundet sted, fandt ikke en genetisk unik bestand – og hvis skrubberne i fjorden er som skrubber er flest, så vil vi heller ikke forvente at finde en unik fjord-bestand.
- Men om der alligevel kan være lokal ”homing” (som for laksen, kan vi ikke helt udelukke)

- Vil det give mening med fredningstider i gydeperioden?
 - Vil det give mening med mindstemål?
-

- Det giver kun mening med (biologisk set) med et mindstemål og en fredningstid, hvis der er en unik fjordbestand eller tydelig lokal "homing"
- Mindstemål vil i så fald sikre at de når at reproducere sig inden de fanges, men det har kun en betydning hvis der er en sammenhæng mellem gydebiomasse og rekruttering. Desuden kræver det at udsatte fisk overlever.
- Fredningsperiode har kun en effekt, hvis den fører til nedsat fiskeriindsats eller hvis der er sæsonmæssige aggregeringer (kunne f.eks. være vandring fra og til havet)

- Kan slusen have negativ indvirkning på skubbens vandringer?

Ja, i princippet

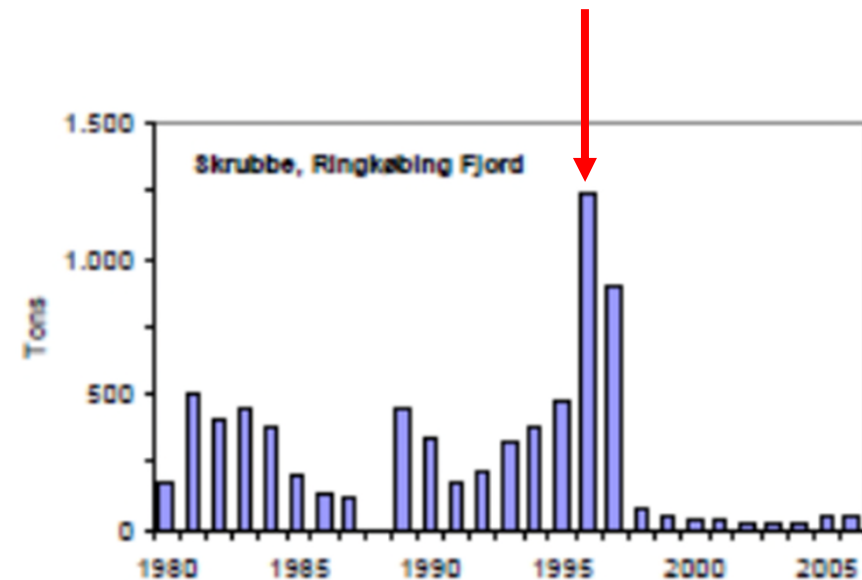
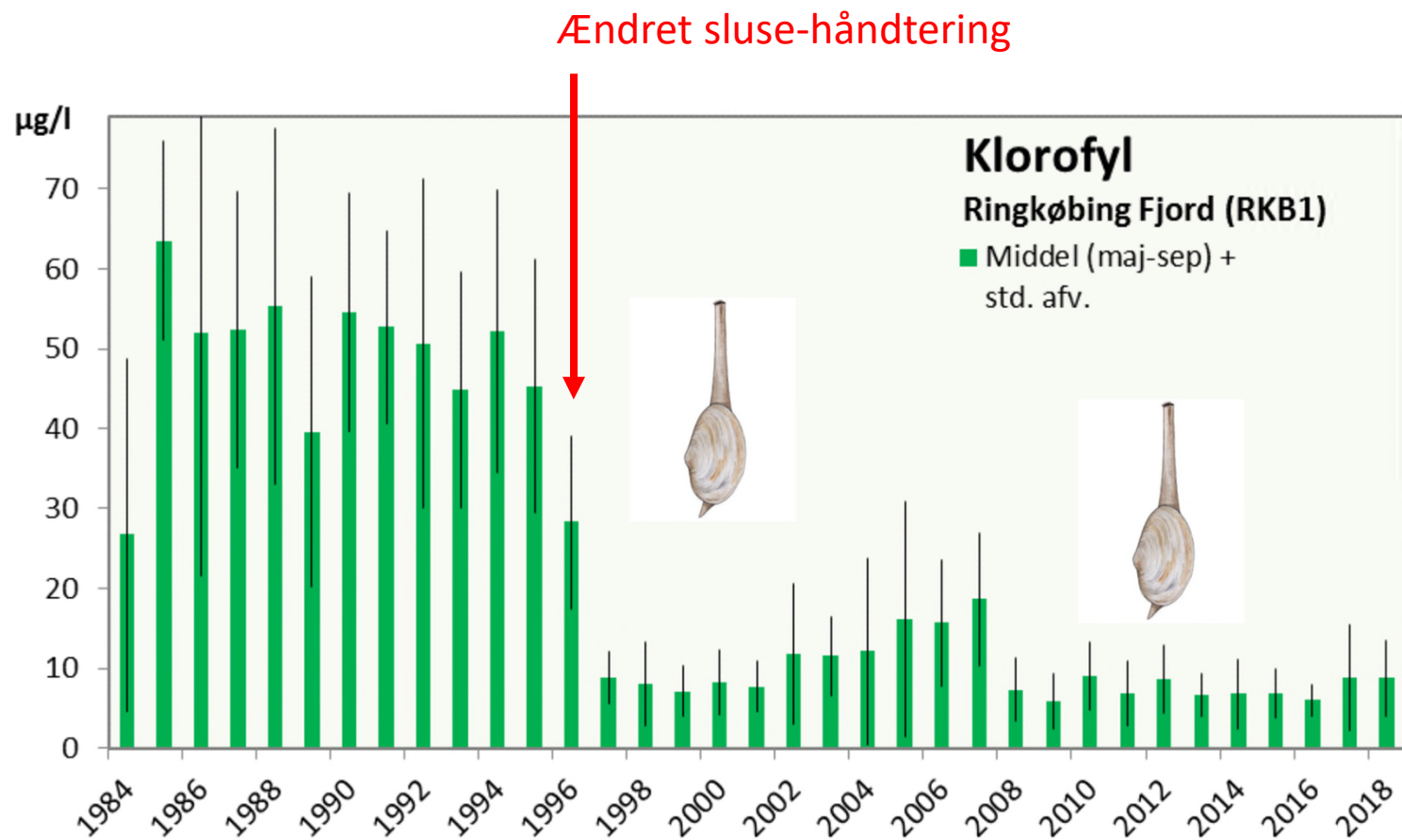


Fig. 6.1. Landinger af skрубbe fra Ringkøbing Fjord

Men hvorfor ser vi så også en nedgang i Nissum Fjord samtidig?

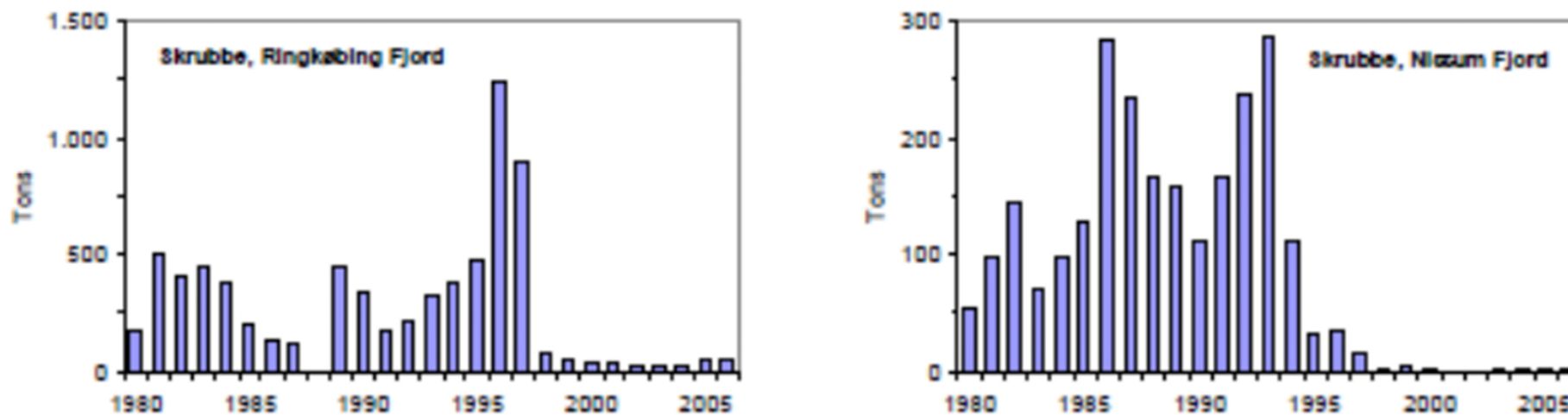


Fig. 6.1. Landinger af skrubbe fra Ringkøbing Fjord (til venstre) og Nissum Fjord (til højre) 1980-2006.

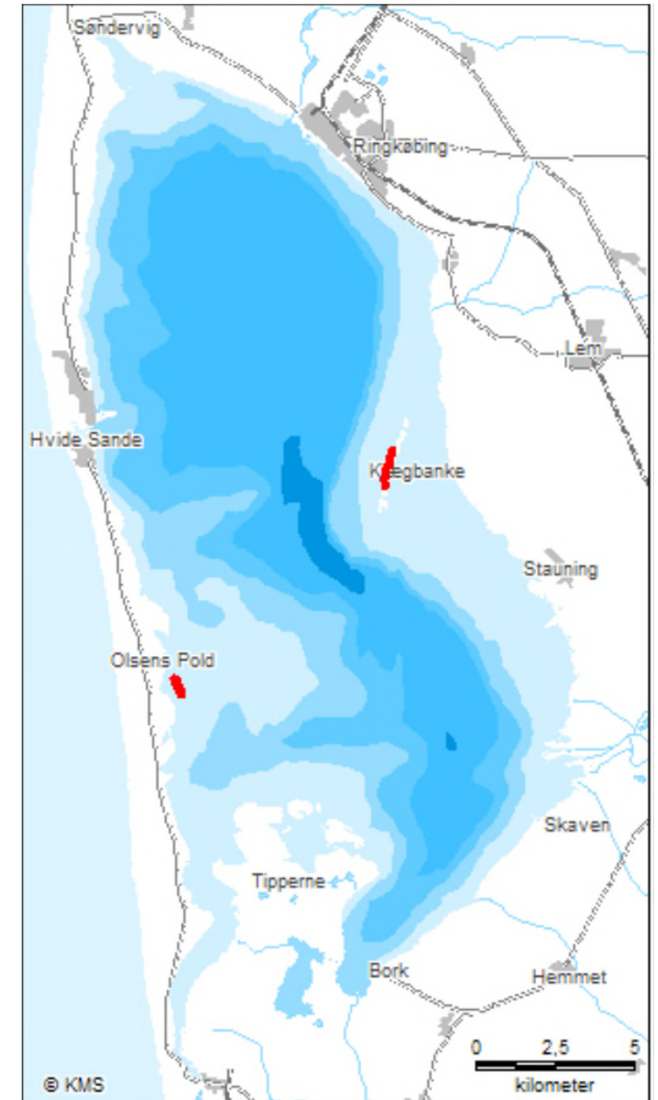
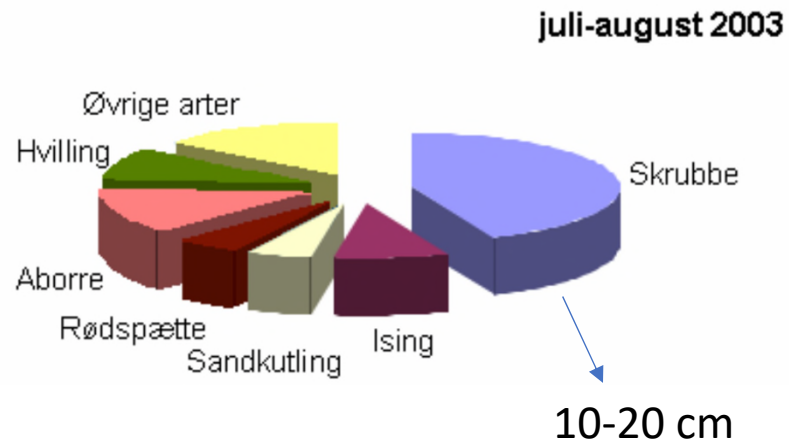
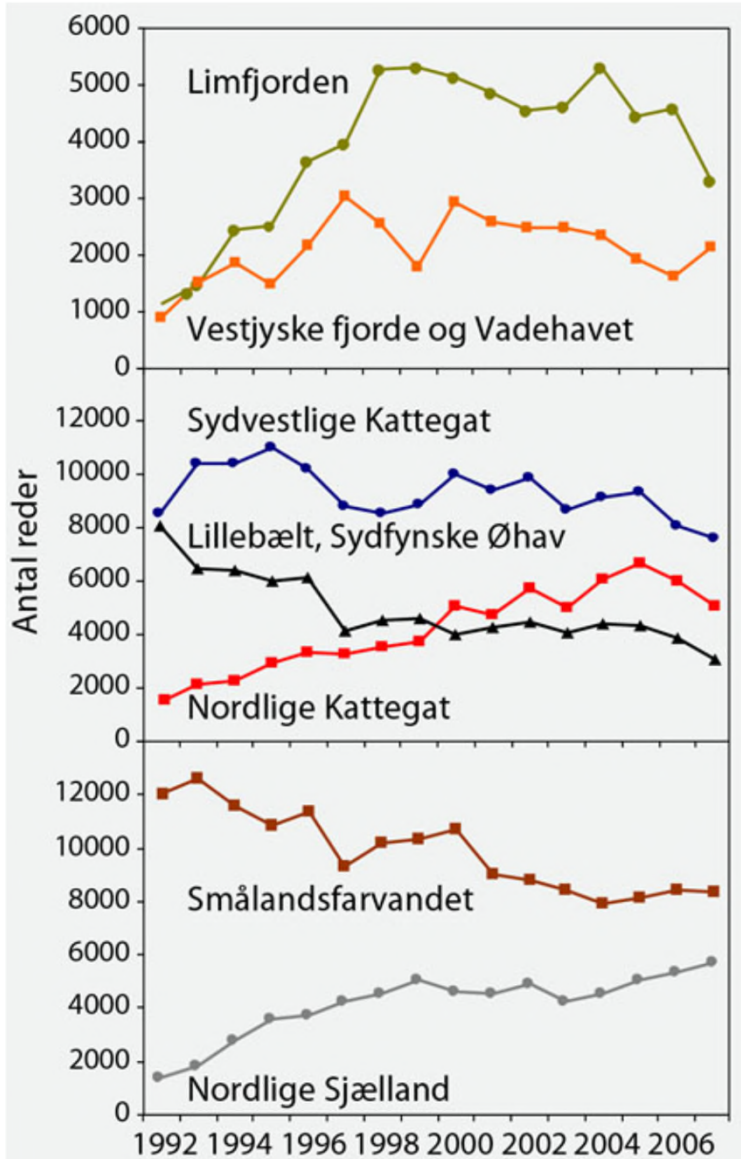
- Er sandmuslingen føde for skrubber?
-

Ja! - vokser skrubben bedre efter der er kommet sandmuslinger?

Godt spørgsmål



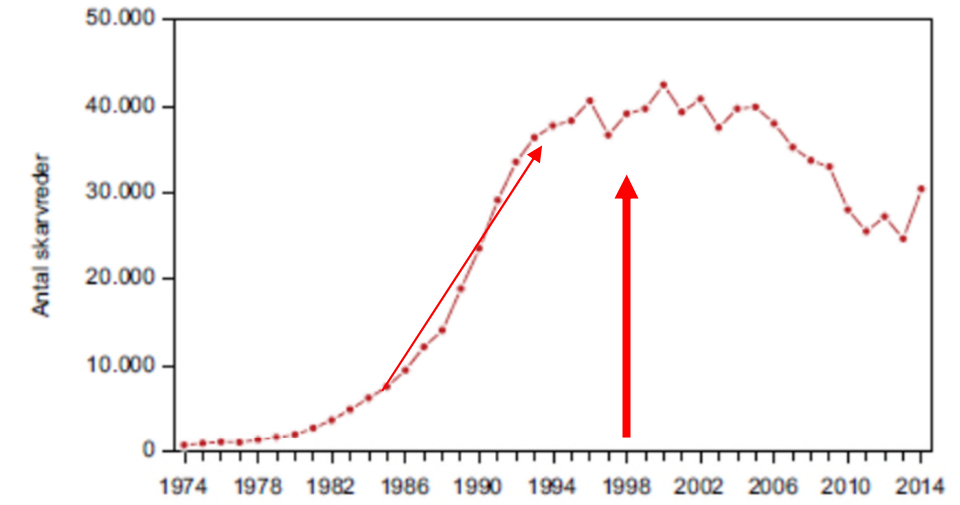
• Og hvad med skarven?



Gruppe	Konsumeret af skarv		Landet af fiskeriet	
	(tons vådvægt/ år)	(%) ¹	(tons vådvægt/ år)	(%) ¹
Ål	1,5	38	2,4	62
Laksesmolt	0,6	100	0,0	0
Havørred	2,6	100	0,0	0
Aborrer	6,8	61	4,4	39
Skaller	16,5	90	1,8	10
Sild	5,9	6	95,0	94
Smelt	0,9	14	5,6	86
Helt	22,1	24	69,7	76
0-årige skrubber	8,5	100	0,0	0
1-årige skrubber	46,7	100	0,0	0
2-årige skrubber	0,0	0	34,1	100
Juvenile rødspætter	14,7	100	0,0	0
Sandkutling	28,8	100	0,0	0
Hesterejer	37,3	84	7,1	16
Strandkrabber	0,0	0	0,1	100
Import	200,8	100	0,0	0
Sum	393,4	64	220,0	36

Tabel 9.1. Sammenligning af hhv. skarvens konsum og fiskeriets landinger i Ringkøbing Fjord (gennemsnit for 2003-2005). Tallene er opgivet som hhv. tons vådvægt per år og procent af den samlede fjernelse (skarvkonsum + fiskerilandinger).

Figur 1. Udviklingen i antallet af ynglepar af skarver i Danmark 1974-2014.



!Men det er selvfølgelig ikke kun et spørgsmål om reder, men også "restende" fugle

Projekt-ansøgning om at skræmme skarven væk i Nissum Fjord vil måske kunne besvare spørgsmålet

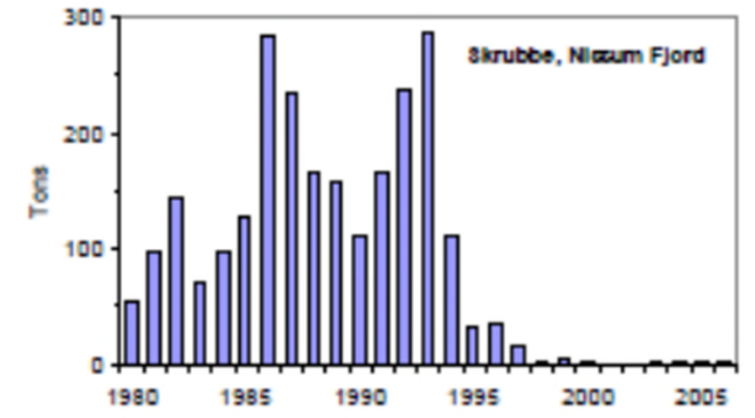
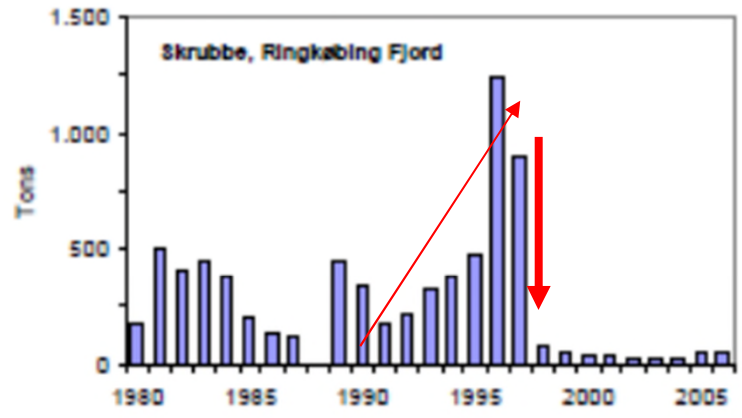
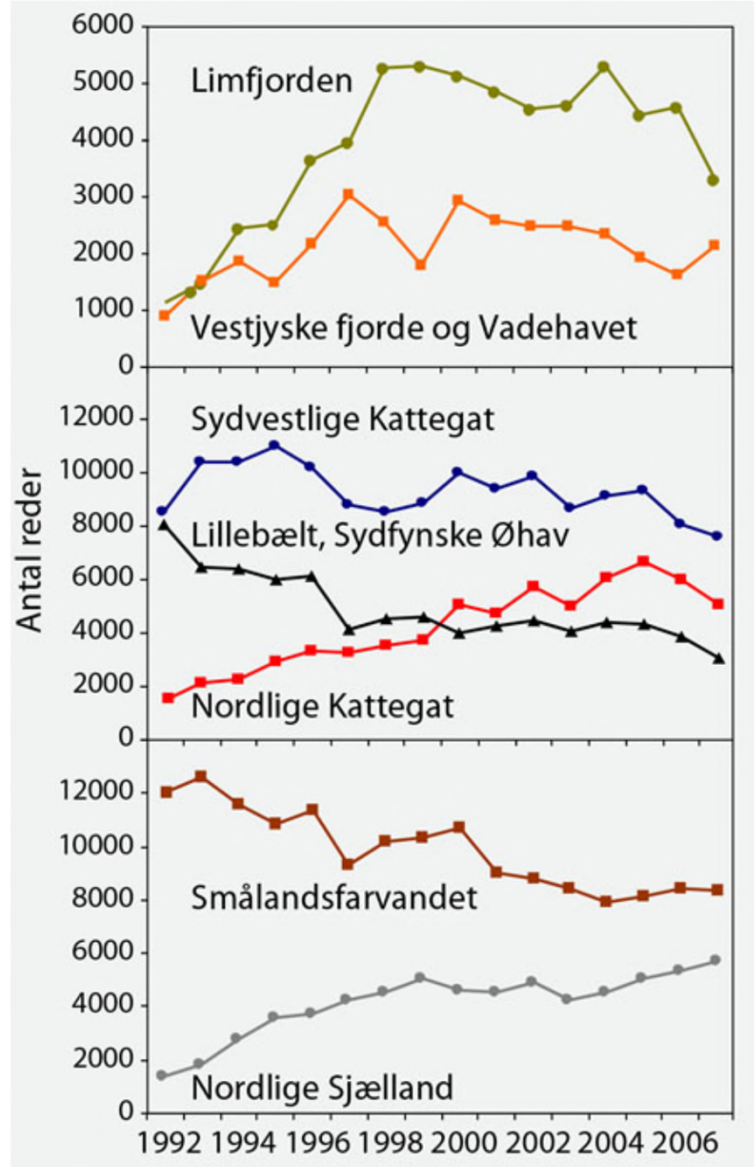
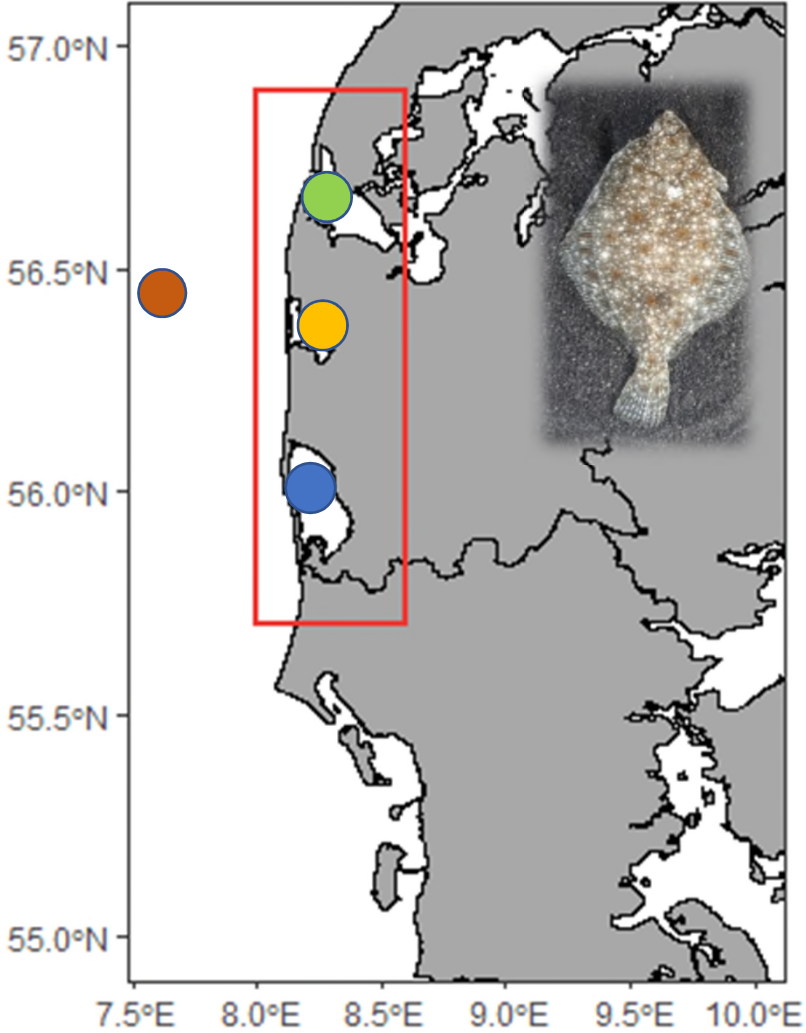


Fig. 6.1. Landinger af skrubbe fra Ringkøbing Fjord (til venstre) og Nissum Fjord (til højre) 1980-2006.

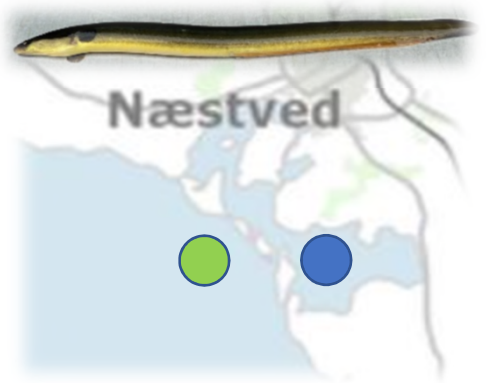
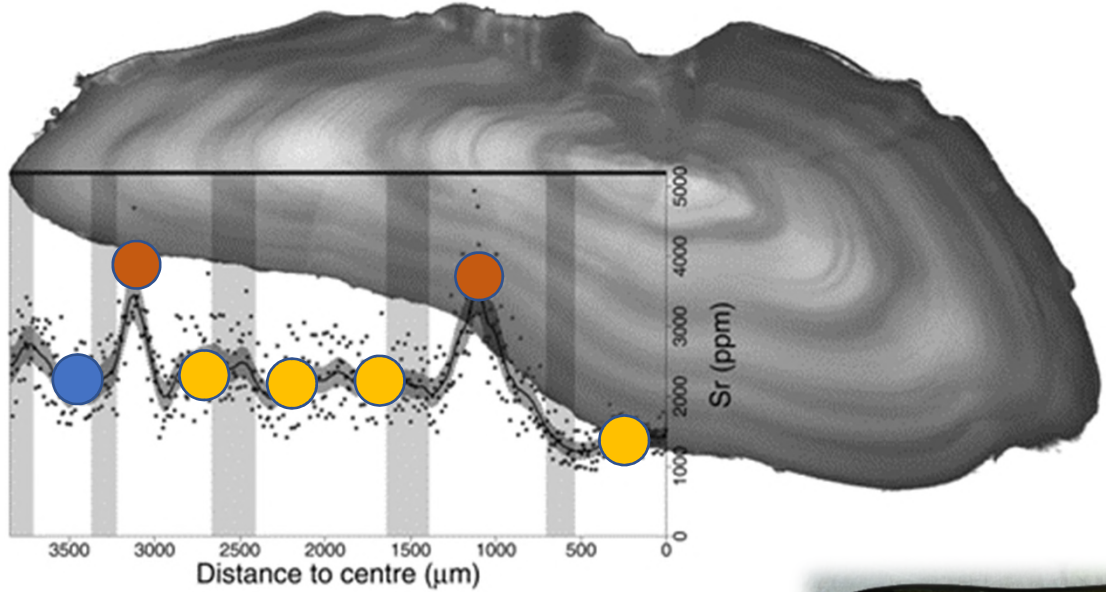
Andre projekter og projektansøgninger



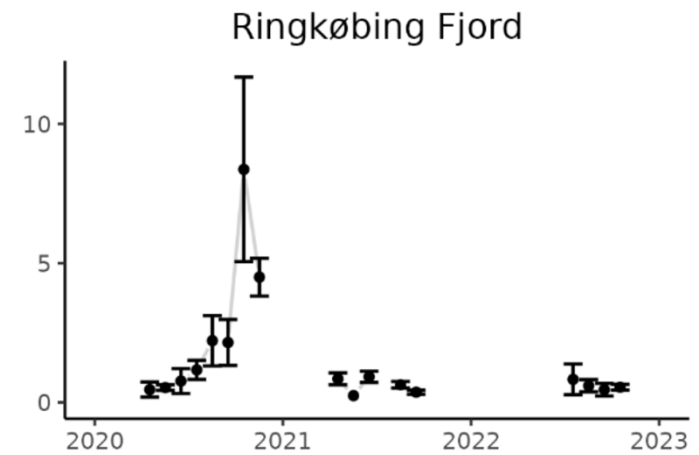
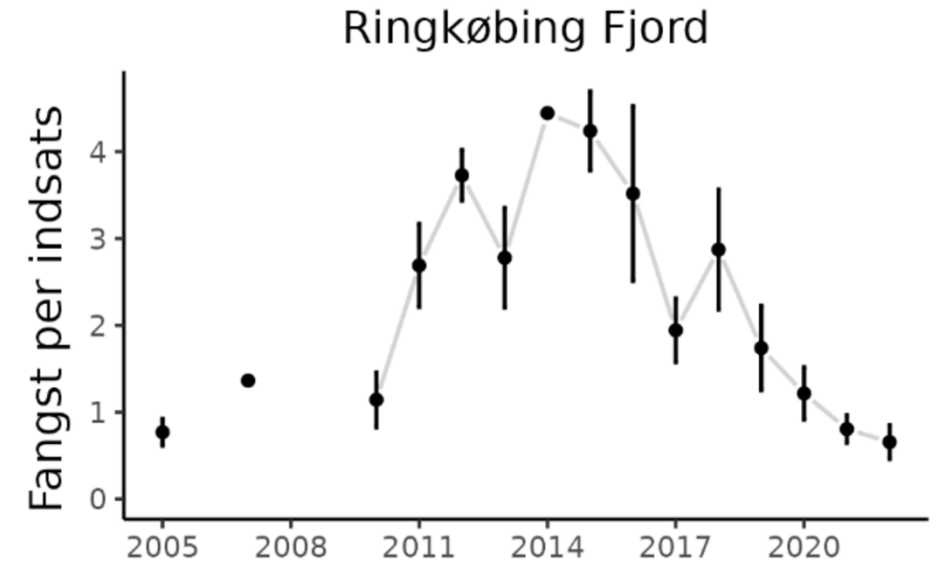
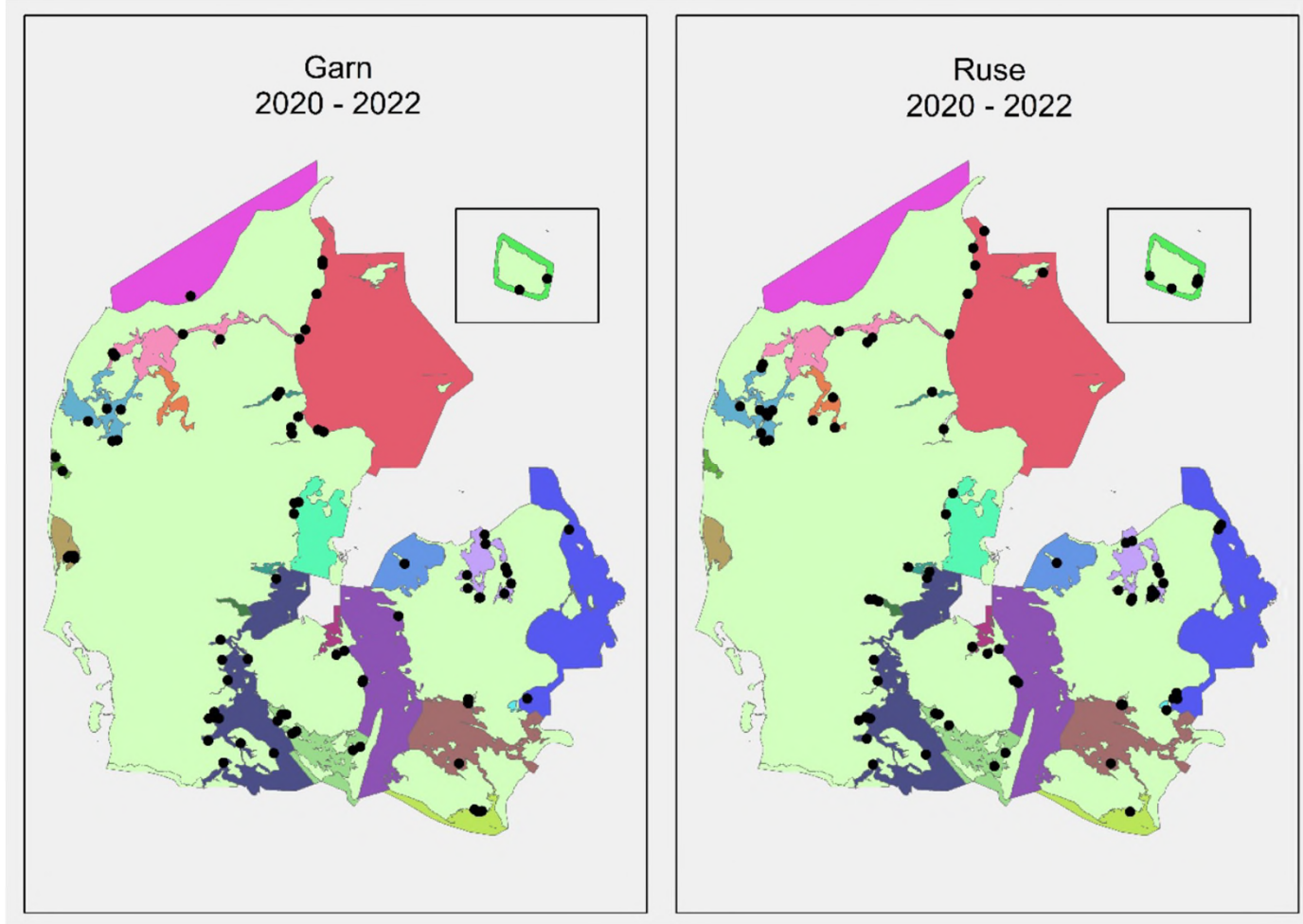
Viden om migration, opblanding og dødelighed



Kemien i øresten som metode



Nøglefisker-projektet



Fiskeri efter skrubber for 100 år siden

Tak for invitationen!

